

Výroční zpráva

o stavu a rozvoji vzdělávací soustavy
v Jihočeském kraji

školní rok 2021/2022

Vzala na vědomí Rada Jihočeského kraje dne 16. 2. 2023 usnesením č. 172/2023/RK-60, Zastupitelstvo Jihočeského kraje dne 23. 3. 2023 usnesením č. 70/2023/ZK-25 a Výbor pro výchovu, vzdělání a zaměstnanost Zastupitelstva Jihočeského kraje dne 15. 3. 2023 usnesením č. 4/2023/VVVZ-18.

Zveřejněno na www.kraj-jihocesky.cz, sekce Krajský úřad, podsekce OŠMT, odkaz Koncepce z oblasti výchovy, vzdělávání a sportu.

Obsah

Obsah	2
Úvod	3
1 Demografická analýza	6
2 Stav a změny vzdělávací soustavy v jednotlivých oblastech	10
2.1 Předškolní vzdělávání	10
2.2 Základní vzdělávání	12
2.3 Střední vzdělávání	15
2.3.1 Střední školy – statistické přehledy	15
2.3.2 Střední školy a konzervatoř – skupiny oborů vzdělání	21
2.3.3 Gymnázia	23
2.3.4 Konzervatoř	24
2.4 Vyšší odborné vzdělávání	25
2.5 Podpora dětí, žáků a studentů se speciálními vzdělávacími potřebami, nadaných a s nárokem na poskytování jazykové přípravy	27
2.5.1 Školy samostatně zřízené pro děti a žáky se speciálními vzdělávacími potřebami, etopedická zařízení 27	
2.6 Základní umělecké vzdělávání	28
2.7 Jazykové vzdělávání	30
2.8 Zájmové vzdělávání	31
2.8.1 Školní družiny a školní kluby	31
2.8.2 Domy dětí a mládeže	32
2.9 Poradenské služby	33
2.10 Školská zařízení	34
2.10.1 Zařízení školního stravování	34
2.10.2 Domovy mládeže, internáty	36
2.10.3 Zařízení pro další vzdělávání pedagogických pracovníků a Středisko služeb školám	36
2.11 Další vzdělávání pedagogických pracovníků	37
2.12 Další vzdělávání dospělých v rámci celoživotního učení	38
2.13 Mezinárodní spolupráce	39
2.14 Zaměstnatelnost absolventů středních a vyšších odborných škol	40
2.15 Environmentální vzdělávání, výchova a osvěta	42
3 Rekonstrukce škol a školských zařízení zřizovaných Jihočeským krajem, výstavba, vybavení	45
Závěr	48
Seznamy škol, školských zařízení a jejich zkratky použité v textu	49
Počet škol a školských zařízení k 1. 9. 2021	54
Seznam použitých zkratk	55
Seznam použitých zdrojů	57

Úvod

Výroční zpráva o stavu a rozvoji vzdělávací soustavy v Jihočeském kraji za školní rok 2021/2022 (dále jen výroční zpráva) je strategickým dokumentem se sumarizací statistických a analytických dat z oblasti školství Jihočeského kraje, podkladem pro další koncepční a strategické rozhodování a pro další dokumenty a materiály pro oblast rozvoje školství v Jihočeském kraji a spolupráci s jednotlivými aktéry na trhu vzdělávání. Výroční zpráva je zároveň i zpětným pohledem pro zřizovatele všech stupňů vzdělávací soustavy, neboť právě jejich rozhodování je zásadním pro rozvoj vzdělávací soustavy.

Zpracování výroční zprávy je legislativně ukotveno v § 10 odst. 2 zákona č. 561/2004 Sb., o předškolním, základním, středním, vyšším odborném a jiném vzdělávání (školský zákon), v platném znění a obsahově je výroční zpráva určena vyhláškou č. 15/2005 Sb., kterou se stanoví náležitosti dlouhodobých záměrů a výročních zpráv, v platném znění.

Výroční zpráva každoročně podává především komplexní přehled o celé vzdělávací soustavě v kraji, vždy za předcházející školní rok, bez ohledu na zřizovatele škol a školských zařízení. Je souborem vývojových statistických a analytických datových souborů. Na jejím zpracování se podílí pracovníci Odboru školství, mládeže a tělovýchovy Krajského úřadu Jihočeského kraje (OŠMT) s využitím příslušných podkladových údajů vycházejících z činnosti odboru a dalších institucí, např. Národního pedagogického institutu České republiky, Úřadu práce, Českého statistického úřadu apod. Výroční zpráva vychází také z výsledků spolupráce se sociálními partnery, především s Úřadem práce, Jihočeskou hospodářskou komorou a dalšími institucemi, jejichž počet v rámci spolupráce v oblasti školství každoročně narůstá. I z této spolupráce vyplývají zásadní rozhodnutí pro rozvoj vzdělávací soustavy a možnosti podpory důležitých oblastí.

Statistická data jsou mnohdy podkladem pro tvorbu odborných prezentací, například při jednáních a kulatých stolech s partnery, jako jsou například Rada hospodářské a sociální dohody Jihočeského kraje (Tripartita), Pakt zaměstnanosti, Asociace institucí dalšího vzdělávání, Regionální stálá konference, Jihočeská společnost pro rozvoj lidských zdrojů, Jihočeský vědeckotechnický park, Jihočeská agentura pro inovaci a podnikání, Svaz průmyslu a dopravy a v neposlední řadě i při spolupráci s městy a obcemi kraje a v rámci spolupráce s dalšími aktéry v oblasti vzdělávání a trhu práce.

Vedle prostých statistických dat výroční zpráva obsahuje i vývojové řady (počty žáků škol) za období více let a identifikuje zásadní pozitiva i rizika vzdělávací soustavy. Vývojové řady jsou podkladem pro další koncepční a strategické dokumenty v oblasti rozvoje školství, především pro Dlouhodobý záměr vzdělávání a rozvoje vzdělávací soustavy v Jihočeském kraji, Krajský akční plán rozvoje vzdělávání, Regionální profil kraje apod.

Výroční zpráva je rozdělena do několika obsahových částí, které spolu úzce souvisejí. První kapitolou je vždy demografická analýza, která je důležitá pro vyhodnocování a prognózu dalšího rozvoje v oblasti vzdělávání a je výchozím bodem pro ostatní části a kapitoly výroční zprávy. V dalších kapitolách je postupně popsán stav a vývoj vzdělávací soustavy a její financování, včetně přehledu čerpání finančních prostředků z programů EU a Fondu rozvoje školství Jihočeského kraje, který je určen pouze pro krajem zřizované školy a školská zařízení.

Součástí dokumentu je kapitola s popisem úspěšnosti škol v programech EU za účelem zkvalitnění a modernizace odborné výuky na školách, včetně snižování energetické náročnosti budov škol a též jejich modernizace. Jihočeský kraj je úspěšný v oblasti čerpání dotací z fondů EU; kdy se zároveň podílí formou kofinancování projektů z vlastních prostředků.

Po stránce vybavenosti škol došlo ke zřetelnému zlepšení a u některých škol k výrazné modernizaci, stejně tak dle výsledku činnosti České školní inspekce výrazně vzrostla kvalifikovanost učitelů v Jihočeském kraji. Jihočeský kraj se však stejně jako ostatní kraje potýká s nedostatkem pedagogických pracovníků, především učitelů všeobecně vzdělávacích předmětů, především matematiky, fyziky a informatiky, a to jak na školách základních, tak i středních. Velmi palčivým problémem středních, nejen odborných, škol začíná být zajištění pedagogů pro výuku odborných předmětů ve strojírenských, elektrotechnických a IT oborech. K dané problematice byla v minulých letech zpracována ve spolupráci s organizací RERA (Regionální a rozvojová agentura) analýza potřeby pedagogů v budoucích letech v kraji, tzv. Predikce počtu pedagogů ve středních školách, kdy bylo zjištěno, že pedagogický sbor, především odborní mistři a učitelé odborných předmětů spadají do věkové skupiny 50+ a lze tedy očekávat nárůst nedostatku učitelů ve středních školách.

Stejnou problematiku sledovalo i Ministerstvo školství, mládeže a tělovýchovy ČR (MŠMT) za celou republiku, které zpracovalo dokument „Hlavní výstupy z Mimořádného šetření ke stavu zajištění výuky učitelů v MŠ, ZŠ, SŠ a VOŠ.“

Účast v šetření byla povinná pro všechny mateřské, základní, střední a vyšší odborné školy. Řádný sběr dat probíhal v lednu a únoru roku 2019 a účast škol v mimořádném šetření činila 99,9 %. MŠMT v této věci zpracovalo novelu zákona o pedagogických pracovnících, kterou chce zpřístupnit možnost vyučovat na školách i vysokoškolsky vzdělaným osobám bez pedagogického vzdělání alespoň po dobu 3 let s podmínkou si do této doby vzdělání doplnit. Návrh novely zákona o pedagogických pracovnících není stále schválen.

Nejaktuálnější dotazníkové šetření proběhlo v červnu 2021, které zjišťovalo potřebu zajištění učitelů na středních školách zřizovaných Jihočeským krajem v letech 2021–2024. Dotazníkového šetření se účastnilo 66 středních škol.

Všechna tři zmíněná šetření potvrzují, že situace ve školství zdaleka není z hlediska personální obsazenosti pedagogů ideální. Učitelé důchodového věku ze školství postupně odchází a absolventů s pedagogickým vzděláním, zejména v učitelských oborech, je v současné době ve vzdělávací soustavě nedostatek. Mnohé školy si tak v dnešní době nejspíše nemohou učitele vybírat a požadují alespoň to, aby zájemce o místo učitele splňoval zákonem stanovenou kvalifikaci a byl ochoten toto zaměstnání vykonávat. Ani takoví učitelé však nejsou vždy na trhu práce k dispozici, o čemž vypovídá určitý podíl učitelů bez kvalifikace.

Podpora technického vzdělávání je stále jedním z hlavních bodů rozvoje školství. Technické vzdělávání je podporováno jak zřizovatelem, tak zaměstnavatelskou sférou a sociálními partnery (uvedenými výše) v celém regionu. Spolupráce se zaměstnavatelskou a podnikatelskou sférou se významně odráží nejen v celkovém vývoji technického vzdělávání, ale i v rámci propojení pracovních náplní jednotlivých aktérů spolupráce, ať již úřadů, škol, podniků či dalších organizací. I tyto výsledky jsou zachyceny ve výroční zprávě. Zájem o technické vzdělávání pomalu roste, což dokumentují další analýzy a při kontaktu s praxí a budoucím trhem práce se zvyšuje motivace žáků pro studium technicky zaměřených oborů.

Vedle technického vzdělávání se však objevuje potřeba podpory také u zdravotnického vzdělávání, zemědělského vzdělávání a dalších směrů, např. v oblasti gastronomie a cestovního ruchu, kterou nejvíce ovlivnila pandemie Covid-19. Tyto oblasti vykazují stoupající tendenci nedostatku pracovních sil na trhu práce. Lze konstatovat, že i tyto oblasti vykazují technické prvky, bez kterých by odvětví nemohlo fungovat a podporu technického vzdělávání lze vztáhnout oprávněně i na tyto oblasti vzdělávání.

Stále více do oblasti školství bude zasahovat vývoj informačních technologií, především tzv. Průmysl 4.0 a Práce 4.0, které budou ovlivňovat celkovou strukturu vzdělávací soustavy prostřednictvím Vzdělání 4.0 a naplní tak Strategii digitálního vzdělávání do roku 2020. Systém vzdělávání na jaře 2020 jasně prokázal v souvislosti s výskytem onemocnění COVID-19 nepostradatelnost IT technologií, digitalizace výuky, formy distančního vzdělávání apod., kdy lze v budoucnu i nadále očekávat jiné epidemické záležitosti a potřebu vzdělávat se jinak. COVID-19 ukázal nové možnosti i v oblasti formy přijímacího řízení a ukončování vzdělávání ve středních školách. Zároveň poukázal na nutnost urychlení revize obsahů Rámcových vzdělávacích programů ve vazbě na distanční vzdělávání.

MŠMT se snaží uvedené problémy zohlednit ve Strategii rozvoje vzdělávání 2030+. Vzdělávání musí odpovídat novým postupům, technologiím a zvyšovat kvalitu svých výstupů, a to i s ohledem na výsledky zjištěné např. v mezinárodním šetření PISA (Programme for International Student Assessment), které je největším a nejdůležitějším mezinárodním šetřením v oblasti měření výsledků vzdělávání.

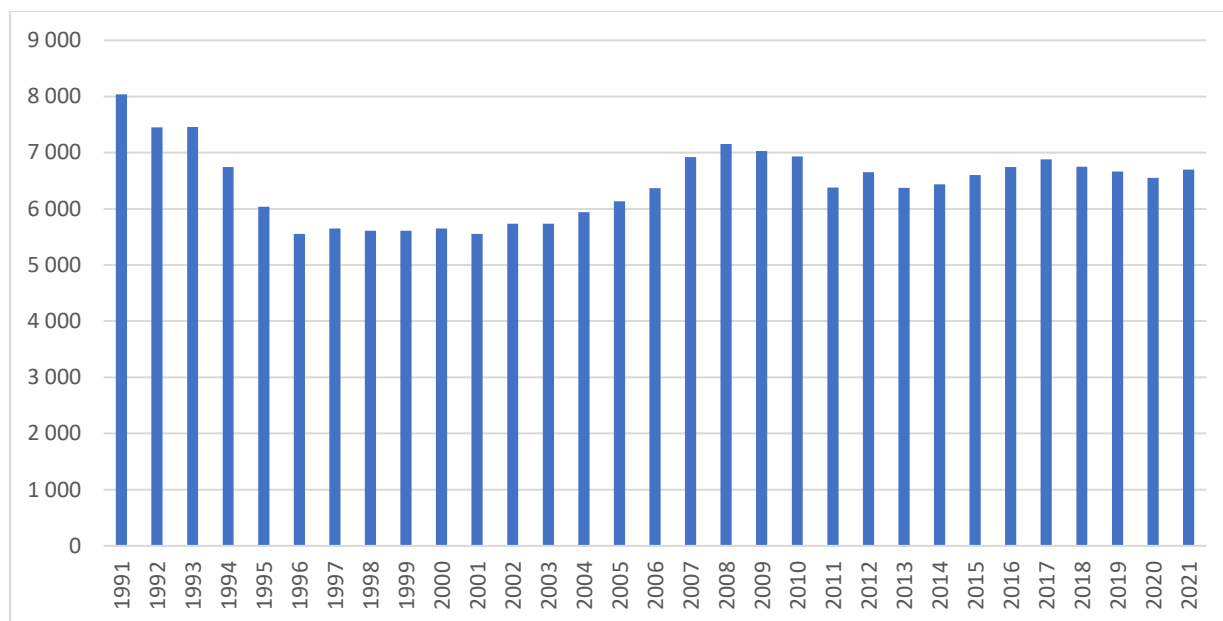
1

Demografická analýza

1 Demografická analýza

Strukturu vzdělávací soustavy významným způsobem ovlivňuje demografický vývoj. Vývoj počtu živě narozených byl od počátku 90. let minulého století ovlivněn změnami chování mladé generace v reprodukčním věku. Od tohoto období začala klesat porodnost.

Graf č. 1 Počet živě narozených v Jihočeském kraji

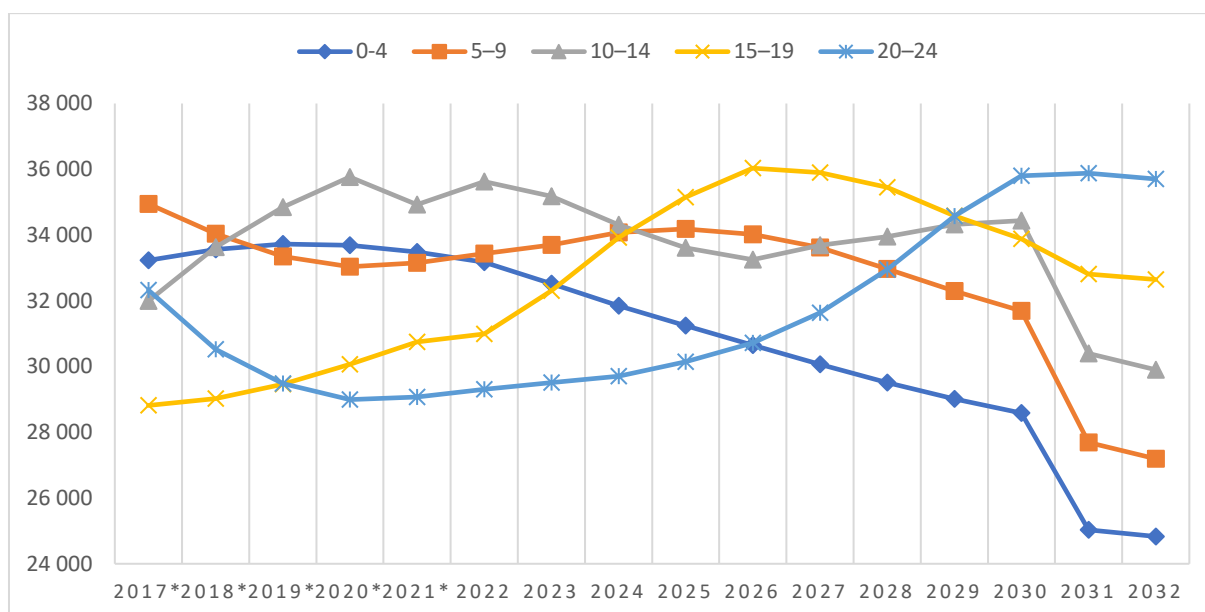


Zdroj: ČSÚ

Poté, co na počátku 90. let minulého století docházelo k postupnému poklesu narozených dětí na území Jihočeského kraje (JČK) z 8 tis. na 5,5 tis., projevila se na začátku tohoto tisíciletí zvýšená plodnost způsobená odkládaným rodičovstvím silných populačních ročníků 70. a 80. let minulého století. V roce 2008 dosáhla porodnost v JČK téměř 7 tis. narozených dětí. V tomto roce byla zaznamenána nejvyšší porodnost i v rámci celé ČR (119,6 tis.) a vize budoucnosti byla optimistická. Nástup ekonomické krize, která se bohužel stala krizí dlouhodobou, však snížil porodnost na úroveň, která se dosud nevyrovnala situaci z roku 2008. Rokem 2017 kulminovalo pětileté období stoupajícího počtu živě narozených, jejichž počty se blížily hodnotám z konce předchozího desetiletí. Projekce obyvatelstva v krajích ČR do roku 2070 (ČSÚ, 2019) předpokládala setrvalý populační pokles, který by se měl stabilizovat kolem roku 2033 na hodnotách kolem 5,5 tis. živě narozených. Uvedená projekce nicméně nemohla postihnout důsledky nepředvídatelných událostí celospolečenského dopadu, jako jsou pandemie koronaviru, válka na Ukrajině a následná ekonomická krize.

Počet dětí navštěvujících mateřské školy (MŠ) od roku 2013 stagnuje na hodnotě okolo 23 tis. V průběhu příštích let lze z důvodu předpokládaného dalšího postupného poklesu počtu živě narozených očekávat, že se bude počet dětí v MŠ snižovat. Lokálně však může docházet k převisu poptávky po místech v mateřských školách, neboť díky satelitnímu rozvoji měst a obcí zde kapacity mateřských škol bývají nedostatečné, byť celková kapacita v rámci kraje nemusí být naplněna na 100 %.

Graf č. 2 Demografická projekce věkových skupin v JČK



Zdroj: ČSÚ Věkové složení obyvatel podle jednotek věku, ČSÚ Projekce obyvatelstva JČK do 2070

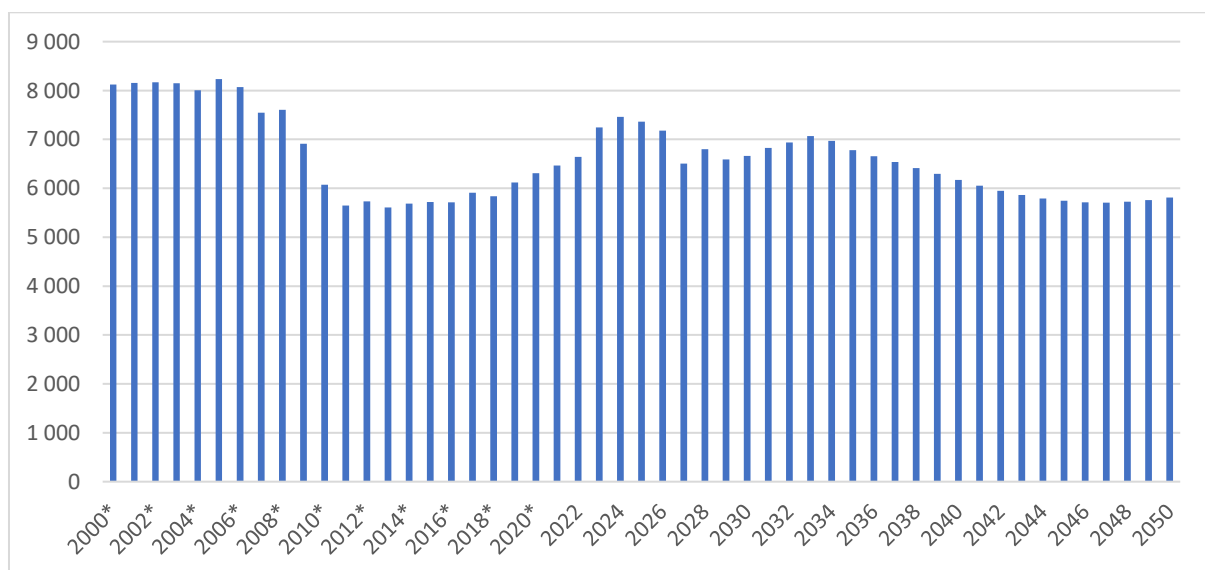
* reálná data vycházející z Věkového složení obyvatel dle jednotek věku, údaje pro rok 2021 z Věkového složení obyvatel k 31. 12. 2021

Klesající trend celkového počtu žáků v základních školách (ZŠ) ustal kolem roku 2011, kdy se na 2. stupni ZŠ pokles zastavil a na 1. stupeň začaly nastupovat populačně silnější ročníky z MŠ. Nejvyšší dosažený celkový počet žáků navštěvujících ZŠ byl dosažen ve školní roce 2020/2021 (54 tis. žáků v roce 2015; 58 tis. žáků v roce 2020), ale již v tomto roce se projevil mírný pokles žáků 1. stupně ZŠ. Tento trend lze s ohledem na demografické predikce očekávat i do budoucna.

Počínaje rokem 2007 došlo k postupnému, avšak zřetelnému snižování populačního ročníku ve věku 15 až 16 let tradičně vstupujícího do středních škol (graf č. 3). Prudký meziroční demografický propad v počtech žáků vstupujících do středních škol (SŠ) se počátkem minulého desetiletí zastavil a nyní se otáčí. Důsledkem populačního růstu mezi léty 2002 až 2008 byl počínaje rokem 2018 zvyšující se počet žáků vstupujících na střední školu. Z údajů o mladších věkových skupinách je zřejmé, že během následujících tří let bude počet žáků středních škol přibývat.

V dalších letech dojde opět k přechodnému mírnému poklesu.

Graf č. 3 Demografická projekce věkové skupiny 15letých v Jihočeském kraji



Zdroj: ČSÚ Věkové složení obyvatel podle jednotek věku, ČSÚ Projekce obyvatelstva JČK do 2070

* reálná data vycházející z Věkového složení obyvatel dle jednotek věku, údaje pro rok 2021 z Věkového složení obyvatel k 31. 12. 2021

Věková skupina devatenáctiletých a starších tvoří potenciál studentů vstupujících do terciárního vzdělávání, kterému v regionálním školství odpovídá studium vyšší odborné školy (VOŠ). Na této věkové kategorii se nyní nejvíce projevuje pokles počtu potenciálních studentů, stejně jako se dříve dotkl segmentu SŠ. Kvantitativní expanze zejména vysokých škol (VŠ) a demografický pokles odpovídajících věkových skupin bude mít pravděpodobně za následek další snížení zájmu uchazečů o studium na VOŠ ve prospěch studia na VŠ, ačkoliv i VŠ se potýkají s nepříznivým demografickým vývojem. Opětovný nárůst počtu studentů spojený s příchodem demograficky silnějších ročníků lze na úrovni VŠ/VOŠ očekávat po roce 2023.

2

Stav a změny vzdělávací soustavy v jednotlivých oblastech

- 2.1 Předškolní vzdělávání
- 2.2 Základní vzdělávání
- 2.3 Střední vzdělávání
 - 2.3.1 Střední školy – statistické přehledy
 - 2.3.2 Střední školy a konzervatoř – skupiny oborů vzdělání
 - 2.3.3 Gymnázia
 - 2.3.4 Konzervatoř
- 2.4 Vyšší odborné vzdělávání
- 2.5 Podpora dětí, žáků a studentů se speciálními vzdělávacími potřebami, nadaných a s nárokem na poskytování jazykové přípravy
 - 2.5.1 Školy samostatně zřízené pro děti a žáky se speciálními vzdělávacími potřebami, etopedická zařízení
- 2.6 Základní umělecké vzdělávání
- 2.7 Jazykové vzdělávání
- 2.8 Zájmové vzdělávání
 - 2.8.1 Školní družiny a školní kluby
 - 2.8.2 Domy dětí a mládeže
- 2.9 Poradenské služby
- 2.10 Školská zařízení
 - 2.10.1 Zařízení školního stravování
 - 2.10.2 Domovy mládeže, internáty
 - 2.10.3 Zařízení pro další vzdělávání pedagogických pracovníků a Středisko služeb školám
- 2.11 Další vzdělávání pedagogických pracovníků
- 2.12 Další vzdělávání dospělých v rámci celoživotního učení
- 2.13 Mezinárodní spolupráce
- 2.14 Zaměstnatelnost absolventů středních a vyšších odborných škol
- 2.15 Environmentální vzdělávání, výchova a osvěta

2 Stav a změny vzdělávací soustavy v jednotlivých oblastech

2.1 Předškolní vzdělávání

Předškolní vzdělávání podporuje rozvoj osobnosti dítěte předškolního věku. Podílí se na jeho zdravém citovém, rozumovém a tělesném rozvoji a na osvojení základních pravidel chování, základních životních hodnot a mezilidských vztahů. Předškolní vzdělávání je institucionálně zajišťováno mateřskými školami, popřípadě je realizováno v přípravných třídách základních škol. V rámci běžných MŠ jsou pro děti se zdravotním postižením zřizovány také třídy speciální nebo jsou tyto děti integrovány do běžných tříd.

Ve školním roce 2021/2022 došlo na rozdíl od předchozího roku k větším změnám v počtu mateřských škol zřizovaných obcí. Rozdělením Mateřské školy Strakonice, Lidická 625 vznikly další 3 nové subjekty zřizované městem Strakonice, a to Mateřská škola Holečkova 413, Mateřská škola Spojařů 1260 a Mateřská škola Školní 80. Nové místo, kde se uskutečňuje předškolní vzdělávání, vzniklo na adrese Vlastiboř č.p. 100, a to u příspěvkové organizace Základní škola a Mateřská škola Sudoměřice v působnosti ORP Tábor. V působnosti ORP Prachatice poskytuje nově předškolní vzdělávání s alternativním zaměřením Základní škola a Montessori mateřská škola, Prachatice, Národní 1 018. K již zřízené základní škole soukromého zřizovatele přibyla lesní mateřská škola, nově tedy činnost vykonává Komunitní základní škola a lesní mateřská škola Avalon, z.s., Protivín. Česko-anglická Montessori mateřská škola Pampeliška Tábor, jejíž činnost vzhledem k sídlu zřizovatele vykazoval správní úřad Praha, je již vedena v rejstříku škol a školských zařízení v Jihočeském kraji.

V běžných a speciálních MŠ všech zřizovatelů bylo ve školním roce 2021/2022 vzděláváno celkem 474 dětí cizinců, což je o 4 více než v loňském roce. Z tohoto počtu bylo 413 dětí s trvalým pobytem a 2 děti s postavením azylanta. Počet dětí v MŠ s jiným státním občanstvím má v posledních letech stále vzrůstající tendenci. Největší zastoupení měly jako každoročně děti z Vietnamu (185), Ukrajiny (124) a Slovenska (46). Děti cizinců tvoří 2,0 % z celkového počtu dětí v MŠ.

Pokles počtu dětí v MŠ se po třech letech zastavil. Meziročně počet dětí v běžných MŠ všech zřizovatelů vzrostl o 82 dětí a představuje počet 22 559 dětí. U mateřských škol zřizovaných obcí činí nárůst 64 dětí a představuje počet 21 807 dětí. Individuálně bylo v běžných mateřských školách všech zřizovatelů vzděláváno 182 dětí, což představuje meziročně opětovný nárůst. Z celkového počtu 15 obcí s rozšířenou působností došlo u 8 k poklesu v počtu dětí. Počet speciálních tříd zřízených v rámci běžných MŠ všech zřizovatelů ve školním roce 2021/2022 je stabilizovaný, představoval 7 tříd, ve kterých se vzdělávalo 75 dětí.

V počtu dětí se zdravotním postižením, vzdělávajících se v běžných třídách, došlo meziročně k nárůstu o 38 dětí, nyní představuje 321 dětí. Mezi druhy postižení jednoznačně převládaly závažné vady řeči. V otázce prevence vad řeči je velmi důležité vytváření podmínek pro správný a přirozený vývoj řeči, a tím i předcházení nejrůznějším poruchám a vadám v komunikačním procesu, a tedy i předcházení vzniku vad a poruch jedinice. Zásadou logopedické prevence je začínat od nejujtějšího věku, nabízet dostatek mluvních podnětů a snaha o vyvolání mluvních aktivit ve styku s okolím a vrstevníky, zachovat duševní hygienu. Ministerstvo školství, mládeže a tělovýchovy (MŠMT) nyní přichází s rozsáhlou novelou Školského zákona 563/2004 Sb. o pedagogických pracovnících, která mimo jiné umožní od 1. září 2023 do škol zavést školské logopedy. Školský logoped bude moci provádět speciálně pedagogickou logopedickou diagnostiku, identifikovat obtíže dětí v řeči a komunikaci a poskytovat žákům intervenci.

Celkem se v běžných mateřských školách všech zřizovatelů v tomto školním roce vzdělávalo celkem 769 dětí se speciálními vzdělávacími potřebami.

Tabulka č. 1 Počet MŠ zřizovaných obcemi, počet dětí, počet tříd, počet dětí na třídu (včetně speciálních tříd)

Okres	Obec s rozšířenou působností	Počet ředitelství MŠ		Počet ZŠ se součástí MŠ		Počet dětí celkem		Počet tříd		Počet dětí na třídu	
		2020 2021	2021 2022	2020 2021	2021 2022	2020 2021	2021 2022	2020 2021	2021 2022	2020 2021	2021 2022
CB	Č. Budějovice	39	39	26	26	5 590	5 548	243	244	23,0	22,7
	T. Sviny	7	7	5	5	747	752	33	34	22,6	22,1
	Týn n. Vlt.	1	1	5	5	468	487	21	22	22,3	22,1

Okres	Obec s rozšířenou působností	Počet ředitelství MŠ		Počet ZŠ se součástí MŠ		Počet dětí celkem		Počet tříd		Počet dětí na třídu	
		2020 2021	2021 2022	2020 2021	2021 2022	2020 2021	2021 2022	2020 2021	2021 2022	2020 2021	2021 2022
CK	Č. Krumlov	8	7	16	17	1 395	1 417	61	63	22,9	22,5
	Kaplice	5	5	7	7	756	731	33	33	22,9	22,2
JH	J. Hradec	14	14	9	9	1 618	1 608	76	76	21,3	21,2
	Dačice	5	5	7	7	642	630	33	32	19,5	19,7
	Třeboň	4	4	6	6	785	791	38	38	20,7	20,8
PI	Písek	7	7	14	14	1 790	1 776	81	82	22,1	21,7
	Milevsko	10	10	2	2	559	524	26	26	21,5	20,2
PT	Prachatice	11	11	8	9	1 140	1 171	55	56	20,7	21,0
	Vimperk	3	3	9	9	621	626	28	28	22,2	22,4
ST	Blatná	2	2	4	4	410	407	17	17	24,1	24,0
	Strakonice	12	15	7	7	1 528	1 578	66	69	23,2	24,0
ST	Vodňany	5	5	0	0	343	345	15	16	22,9	21,6
TA	Soběslav	7	7	1	1	705	695	33	33	21,4	21,1
	Tábor	10	10	20	20	2 646	2 716	117	122	22,6	22,3
Celkem		150	152	146	148	21 743	21 807	976	991	22,3	22,0

Zdroj: MŠMT, odbor statistiky

Naplněnost tříd MŠ u škol zřizovaných obcemi meziročně opět mírně poklesla, představuje průměrný počet 22,0 dítěte na jednu třídu MŠ. Nejvyšší naplněnost tříd v MŠ zřizovaných obcemi, jak je z tabulky patrné, se objevuje v tomto školním roce ve správních obvodech Blatná a Strakonice. Naopak nejméně dětí na třídu je vykazováno, stejně jako v předchozích letech, v MŠ ve správním obvodu ORP Dačice. Také u MŠ ostatních zřizovatelů došlo v naplněnosti tříd k mírnému poklesu, představuje 18,3 dítěte na třídu. Celkový počet dětí v mateřských školách ostatních zřizovatelů stejně jako ve školách zřizovaných obcí v tomto školním mírně vzrostl.

Tabulka č. 2 Počet MŠ ostatních zřizovatelů, počet dětí, počet tříd, počet dětí na třídu (včetně speciálních tříd)

Okres	Počet MŠ zřizovatel církev		Počet MŠ zřizovatel soukromá osoba		Počet MŠ zřizovatel kraj		Počet dětí		Počet tříd		Počet dětí na třídu	
	2020 2021	2021 2022	2020 2021	2021 2022	2020 2021	2021 2022	2020 2021	2021 2022	2020 2021	2021 2022	2020 2021	2021 2022
CB	2	2	12	11	1	1	546	538	29	29	18,8	18,6
PI			1	2			15	30	1	2	15,0	15,0
ST			2	2			63	75	3	4	21,0	18,8
TA	2	2	2	2			113	109	6	6	18,8	18,2
Celkem	4	4	17	17	1	1	737	752	39	41	18,9	18,3

Zdroj: MŠMT, odbor statistiky

Česko - anglická Montessori Mateřská škola Pampeliška s.r.o. se sídlem zřizovatele v Praze je v tabulce zahrnuta do počtu škol jiných zřizovatelů (v okrese Tábor), vzhledem k sídlu zřizovatele však vyazuje počty dětí správní úřad v jiném kraji. Tři stávající lesní mateřské školy jsou zahruty do počtu škol zřizovaných soukromou osobou.

Tabulka č. 3 Využití kapacity MŠ zřizovaných obcemi (včetně speciálních tříd) k 30. 9. 2021

Okres	Počet dětí celkem	Kapacity MŠ	Využití kapacity v %
CB	6 787	7 700	88
CK	2 148	2 629	82
JH	3 029	3 631	83
PI	2 300	2 830	81
PT	1 797	2 175	83

Okres	Počet dětí celkem	Kapacity MŠ	Využití kapacity v %
ST	2 330	2 625	89
TA	3 411	3 938	87
Celkem	21 802	25 528	85

Zdroj: MŠMT, odbor statistiky

Kapacity běžných MŠ zřizovaných obcemi se jeví jako dostačující, v průměru činí jejich naplněnost 85 %, jak vyplývá z výše uvedené tabulky. Zřizovatelům obecních škol, kteří žádali o jejich navýšení v rejstříku škol a školských zařízení, bylo povolováno navýšení kapacit v místech, kde kapacity spádových MŠ nepostačovaly k přijetí všech dětí ve věku 3–6 let. Dále pak v místech, kde bylo vzhledem k demografickému vývoji předpokládáno, že kapacity budou v příštích pěti letech nedostatečné. V případě MŠ soukromých zřizovatelů bylo navýšení povoleného počtu dětí schvalováno v těch lokalitách, v nichž nedošlo k meziročnímu nárůstu kapacit nespádových škol o více jak 1 % v souladu s DZ. Počet žádostí všech zřizovatelů se meziročně pohybuje v přibližně stejné výši. Celkem bylo pro školní rok 2021/2022 vyřízeno 23 žádostí všech zřizovatelů o navýšení nejvyššího povoleného počtu dětí v MŠ v rejstříku škol a školských zařízení. Pro navýšení nejvyššího povoleného počtu dětí na základě zákona Lex Ukrajina v souvislosti s uprchlickou krizí bylo zřizovateli podáno 7 žádostí s celkovým navýšením kapacity o 47 dětí. Vzhledem k potřebě umístit do mateřských škol děti cizinců nebylo možné žádat o snížení dlouhodobě nevyužívaných kapacit v mimořádném termínu.

Ke splnění kritéria podpory manuální a technické zručnosti dětí, rozvoji digitálních kompetencí a rozvoje environmentální a pohybové výchovy v mateřských školách stanovených DZ JČK byl vyhlášen jako každý rok dotační program Podpora školství. Zřizovatelé obecních škol v Jihočeském kraji tak získali možnost vybavit MŠ technickými hračkami a stavebnicemi, technikou a školní zahrady tělovýchovnými a environmentálními prvky. Plnění kritéria snižování počtu dětí na třídu bylo v tomto školním roce negativně ovlivněno nutností umístit v předškolních zařízeních maximální počet dětí cizinců.

2.2 Základní vzdělávání

Ve školním roce 2021/2022 probíhala ve všech ročnících základních škol výuka podle školních vzdělávacích programů, jejichž tvorba v jednotlivých školách vycházela z materiálu Rámcový vzdělávací program pro základní vzdělávání (RVP ZV). Rámcový vzdělávací program je doplněn Standardy pro základní vzdělávání, které konkretizují závazné očekávané výstupy z RVP ZV a sjednocují různě nastavené vzdělávací programy jednotlivých škol.

Ve školním roce 2021/2022 bylo v JČK 223 ZŠ zřizovaných obcemi. Plně organizovaných škol bylo 152, škol s ročníky pouze prvního stupně bylo 71. Ve všech ZŠ zřizovaných obcemi plnilo povinnou školní docházku v běžných i speciálních třídách 55 319 žáků (z toho ve speciálních třídách 6 žáků). Je to o 26 žáků méně než v předchozím školním roce. Dále bylo v těchto školách evidováno 399 žáků, kteří plnili povinnou školní docházku v zahraničí nebo v zahraniční škole na území ČR. Tento způsob vzdělávání vykazuje v počtu žáků mírně stoupající tendenci. Pouze pro 97 žáků zvolili rodiče jiný způsob plnění povinné školní docházky, tzv. individuální vzdělávání, a tito žáci byli v souladu se školským zákonem vzděláváni mimo prostředí základní školy. Počet 1 165 žáků, kteří vykazují jiné státní občanství než české, činí 2,11 % z celkového počtu žáků v ZŠ zřizovaných obcemi. V běžných třídách ZŠ zřizovaných obcemi bylo 4 135 individuálně integrovaných žáků s různými druhy zdravotního postižení. Nejčastěji se vyskytujícím druhem zdravotního postižení byly vývojové poruchy učení (2 602 žáků) a vývojové poruchy chování (502 žáků), dále následovalo postižení závažnými poruchami řeči (491 žáků), mentální postižení (210 žáků) a poruchy autistického spektra (124 žáků).

V jednadeceti soukromých ZŠ plnilo povinnou školní docházku 1 212 žáků, z nichž 126 bylo vzděláváno z důvodu zdravotního postižení ve speciálních třídách. 35 žáků se speciálními vzdělávacími potřebami bylo integrováno v běžných třídách. Ve čtyřech ZŠ zřizovaných církví plnilo povinnou školní docházku 788 žáků. Z nich 34 bylo z důvodu zdravotního postižení vzděláváno ve speciálních třídách a 52 bylo integrováno v běžných třídách v souvislosti s jejich speciálními vzdělávacími potřebami. V soukromých a církevních školách počet žáků neustále roste (meziročně o 219); v současné době tyto školy zabezpečují vzdělávání 3,49 % žáků, kteří plní povinnou školní docházku v základních školách zřizovaných obcemi, základních školách soukromých a církevních.

Tabulka č. 4 **Počty škol, tříd a žáků v jednotlivých ročnících v ZŠ zřizovaných obcemi (včetně speciálních tříd) k 30. 9. 2021**

Okres	Počet ZŠ	Počet tříd	Počet žáků celkem	Počet žáků v jednotlivých ročnících								
				I.	II.	III.	IV.	V.	VI.	VII.	VIII.	IX.
CB	55	792	16 824	2 059	1 903	1 959	1 965	1 970	1 869	1 827	1 647	1 625
CK	30	305	5 746	638	619	588	644	656	652	688	677	584
JH	38	389	7 605	875	833	809	842	855	881	867	863	780
PI	21	302	6 070	672	662	671	644	682	696	707	700	636
PT	26	244	4 400	491	488	497	523	512	470	499	507	413
ST	21	306	6 229	713	648	688	695	709	679	683	730	684
TA	32	430	8 445	915	929	927	890	957	1 020	1 023	953	831
Celkem	223	2 768	55 319	6 363	6 082	6 139	6 203	6 341	6 267	6 294	6 077	5 553

Zdroj: MŠMT, odbor statistiky

Tabulka č. 5 **Počty škol, tříd a žáků v ZŠ zřizovaných soukromými subjekty (včetně speciálních tříd) k 30. 9. 2021**

Okres	Počet ZŠ	Počet tříd	Počet žáků celkem	Počet žáků v jednotlivých ročnících								
				I.	II.	III.	IV.	V.	VI.	VII.	VIII.	IX.
CB	10	50	579	98	70	63	70	64	70	54	51	39
JH	1	2	32	17	10	3	2	0	0	0	0	0
PI	2	7	19	4	4	8	2	1	0	0	0	0
ST	3	16	131	34	32	17	17	14	6	7	4	0
TA	5	26	451	61	67	71	64	62	37	31	27	31
Celkem	21	101	1 212	214	183	162	155	141	113	92	82	70

Zdroj: MŠMT, odbor statistiky

Tabulka č. 6 **Počty škol, tříd a žáků v ZŠ zřizovaných církví (včetně speciálních tříd) k 30. 9. 2021**

Okres	Počet ZŠ	Počet tříd	Počet žáků celkem	Počet žáků v jednotlivých ročnících								
				I.	II.	III.	IV.	V.	VI.	VII.	VIII.	IX.
CB	1	22	494	70	48	64	46	67	63	47	55	34
PI	1	9	127	14	20	14	15	14	16	10	13	11
TA	2	15	167	20	18	15	21	23	14	20	20	16
Celkem	4	46	788	104	86	93	82	104	93	77	88	61

Zdroj: MŠMT, odbor statistiky

Tabulka č. 7 **Počty škol, tříd a žáků v ZŠ zřizovaných obcemi (včetně speciálních tříd) k 30. 9. 2021**

Okres	Obec s rozšířenou působností	Počet ZŠ		Počet tříd		Počet žáků celkem		Počet žáků na třídu	
		2020 2021	2021 2022	2020 2021	2021 2022	2020 2021	2021 2022	2020 2021	2021 2022
CB	Č. Budějovice	40	40	633	650	13 863	14 012	21,9	21,6
	T. Sviný	8	8	80	80	1 618	1 643	20,2	20,5
	Týn n. Vlt.	7	7	63	62	1 192	1 169	19,0	18,9
CK	Č. Krumlov	20	20	200	201	3 789	3 732	19,0	18,6
	Kaplice	10	10	102	104	1 979	2 014	19,4	19,4
JH	J. Hradec	18	18	193	197	3 935	3 959	20,4	20,1
	Dačice	10	10	83	82	1 537	1 538	18,5	18,8
	Třeboň	10	10	110	110	2 145	2 108	19,5	19,2
PI	Písek	15	15	220	221	4 607	4 557	21,0	20,6
	Milevsko	6	6	81	81	1 502	1 513	18,5	18,7
PT	Prachatice	15	15	153	154	2 822	2 785	18,4	18,1
	Vimperk	11	11	88	90	1 605	1 615	18,2	17,9

Okres	Obec s rozšířenou působností	Počet ZŠ		Počet tříd		Počet žáků celkem		Počet žáků na třídu	
		2020 2021	2021 2022	2020 2021	2021 2022	2020 2021	2021 2022	2020 2021	2021 2022
ST	Strakonice	13	13	192	194	4 082	4 106	21,3	21,2
	Blatná	6	6	64	65	1 149	1 140	18,0	17,5
	Vodňany	2	2	46	47	984	983	21,4	20,9
TA	Tábor	27	27	337	342	6 750	6 653	20,0	19,5
	Soběslav	5	5	87	88	1 786	1 792	20,5	20,4
Celkem		223	223	2 732	2 768	55 345	55 319	20,3	20,0

Zdroj: MŠMT, odbor statistiky

Ve školním roce 2021/2022 počet žáků v ZŠ zřizovaných obcemi nepatrně poklesl (o 26 žáků). V ZŠ zřizovaných soukromými zřizovateli přibýlo meziročně 212 žáků a v ZŠ zřizovaných církví žáků přibýlo 7. Z údajů v níže uvedené tabulce vyplývá, že kapacita základních škol v JČK je pro případný nárůst počtu žáků dostačující.

V základních školách zřizovaných obcemi se pravděpodobně i díky novému způsobu financování opět meziročně zvýšil počet tříd, a to o 17. S tím souvisí i snižování průměrného počtu žáků na třídu v ZŠ zřizovaných obcemi, které vykazuje již několik let sestupnou tendenci a je tak v souladu se záměrem zkvalitňovat vzdělávací proces.

Tabulka č. 8 Využití kapacity ZŠ zřizovaných obcemi (včetně speciálních tříd) k 30. 9. 2021

Okres	Počet žáků celkem	Kapacity ZŠ	Využití kapacity v %
CB	16 824	20 770	81
CK	5 746	7 891	73
JH	7 605	11 684	65
PI	6 070	8 685	70
PT	4 400	7 690	57
ST	6 229	7 953	78
TA	8 445	11 775	72
Celkem	55 319	76 448	72

Zdroj: MŠMT, odbor statistiky

V běžných a speciálních třídách ZŠ všech zřizovatelů bylo od počátku školního roku 2021/2022 vzděláváno 1 218 žáků jiného státního občanství než ČR, což je o 106 více než v předchozím školním roce. Uvedený počet žáků cizinců tvoří 2,10 % z celkového počtu žáků v základním vzdělávání. Nejvíce z uvedeného počtu žáků cizinců je Ukrajinců (425), Vietnamců (343) a Slováků (167). Celkem 921 žáků mělo v ČR trvalý pobyt, pouze 2 měli postavení azylanta. V souvislosti s ozbrojeným konfliktem na území Ukrajiny, vyvolaným invazí vojsk Ruské federace, se během školního roku mimořádně zvýšil počet ukrajinských žáků. Do základních škol bylo v jarních měsících školního roku podle šetření MŠMT přijato dalších 2 114 ukrajinských žáků.

Pro začlenění do základního vzdělávání zahrnujícího výuku českého jazyka přizpůsobenou potřebám žáků cizinců byla novelizována školská legislativa. Pro základní vzdělávání bylo vybráno v Jihočeském kraji 17 tzv. určených škol, které poskytovaly bezplatnou výuku českého jazyka žákům cizincům. Tento počet byl v souvislosti s mimořádným nárůstem počtu ukrajinských žáků zvýšen na 21 určených ZŠ. Základní vzdělávání žáků cizinců v určených ZŠ, jejichž přehled je zveřejňován a průběžně aktualizován na webu JČK, bylo financováno z rezervy KÚ.

V souladu s platnou verzí Dlouhodobého záměru vzdělávání a rozvoje vzdělávací soustavy Jihočeského kraje probíhal projekt Implementace krajských akčních plánů. Jeho součástí byly aktivity na podporu kariérového poradenství, spolupráce ZŠ s firmami a aktivity, které motivovaly žáky ZŠ ke studiu technických oborů na SŠ. Dále OŠMT spolupracoval s obcemi při zřizování přípravných tříd, jejichž počet neklesl. Podpořeny byly i žádosti soukromých subjektů o zřízení nových soukromých škol, a to tak, aby bylo dodrženo ustanovení DZ týkající se poměru kapacit obecních a soukromých ZŠ.

2.3 Střední vzdělávání

Střední vzdělávání v souladu se školským zákonem rozvíjí vědomosti, dovednosti, schopnosti, postoje a hodnoty získané v základním vzdělávání důležité pro osobní rozvoj jedince. Poskytuje žákům obsahově širší všeobecné vzdělání nebo odborné vzdělání spojené se všeobecným vzděláním a upevňuje jejich hodnotovou orientaci. Střední vzdělávání dále vytváří předpoklady pro plnoprávný osobní a občanský život, samostatné získávání informací a celoživotní učení, pokračování v navazujícím vzdělávání a přípravu pro výkon povolání nebo pracovní činnosti.

Střední školy poskytují tři stupně středního vzdělání. Vláda svým nařízením č. 211/2010 Sb., o soustavě oborů vzdělání v základním, středním a vyšším odborném vzdělávání stanoví obory, v nichž lze těchto stupňů dosáhnout. Těmito stupni vzdělání jsou:

- Střední vzdělání (bez výučního listu a maturitní zkoušky) získá žák úspěšným ukončením vzdělávacího programu v délce 1 roku nebo 2 let denní formy vzdělávání. Tohoto stupně vzdělání lze dosáhnout v oborech „C“ – praktická škola a v oborech „J“.
- Střední vzdělání s výučním listem získá žák úspěšným ukončením vzdělávacího programu v délce 2 nebo 3 let denní formy vzdělávání nebo vzdělávacího programu zkráceného studia¹ pro získání středního vzdělání s výučním listem. Tohoto vzdělání lze dosáhnout v oborech „H“ a oborech „E“ (obory „E“ jsou určeny hlavně pro žáky se zdravotním postižením nebo zdravotním znevýhodněním, jsou koncipovány s nižšími nároky v oblasti všeobecného i obecně odborného vzdělání, absolventi jsou připraveni pro výkon jednoduchých prací v rámci dělnických povolání).
- Střední vzdělání s maturitní zkouškou získá žák úspěšným ukončením vzdělávacího programu čtyřletého, šestiletého nebo osmiletého gymnázia – obory „K“, vzdělávacího programu v délce 4 let denní formy vzdělávání – obory „M“ a „L“ (obory L, které mají dále za lomítkem v kódu oboru čísla nula až čtyři) a dále vzdělávacího programu nástavbového studia v délce 2 let denní formy vzdělávání – obory „L“ (obory L, které mají dále za lomítkem v kódu oboru číslo pět). Nástavbové studium je určeno pro uchazeče, kteří získali střední vzdělání s výučním listem v délce 3 let denní formy vzdělávání. Střední vzdělání s maturitní zkouškou lze získat i úspěšným ukončením vzdělávacího programu zkráceného studia.

Jednotlivých stupňů středního vzdělání lze dosáhnout i jinou než denní formou vzdělávání, a sice formou večerního, dálkového, distančního či kombinovaného vzdělávání. Délka jiné formy vzdělávání je nejvýše o 1 rok delší než doba vzdělávání v denní formě.

2.3.1 Střední školy – statistické přehledy

Celkový počet středních škol (bez škol, které jsou mimo provoz, nemají žáky) se k 1. 9. 2021 oproti stavu k 1. 9. 2020 nezměnil.

Tabulka č. 9 Počet středních škol k 1. 9. 2021

Střední školy	Zřizovatel				Celkem
	kraj	církev	obec	soukromý subjekt	
Gymnázium	16	1	1	2	20
Gymnázium a SŠ				1	1
SŠ a VOŠ	12			1	13
Konzervatoř	1				1
SŠ (SOŠ, SOU, PrŠ)	43	1	1	8	53
Celkem	72	2	2	12	88

Zdroj: OŠMT

¹ Zkrácené studium v délce 1–2 let pro získání: středního vzdělání s výučním listem – pro uchazeče, kteří již mají maturitní zkoušku nebo výuční list v jiném oboru vzdělání; středního vzdělání s maturitní zkouškou – pro uchazeče, kteří již mají maturitní zkoušku v jiném oboru vzdělání.

Tabulka č. 10 Počty tříd a žáků v denní formě vzdělávání ve středních školách všech zřizovatelů od školního roku 2018/2019

Obory vzdělání	2018/2019				2019/2020				2020/2021				2021/2022			
	počet tříd	%	počet žáků	%	počet tříd	%	počet žáků	%	počet tříd	%	počet žáků	%	počet tříd	%	počet žáků	%
K 4	108	9,50	2 768	10,68	107	9,29	2 771	10,55	107	9,14	2 782	10,47	107	8,90	2 834	10,27
K 6	46	4,05	1 072	4,14	46	3,99	1 069	4,07	44	3,75	1 007	3,78	45	3,75	1 033	3,74
K 8	148	13,02	3 970	15,32	148	12,85	3 970	15,12	149	12,69	4 007	15,04	148	12,31	4 010	14,53
M, L	512	45,03	11 644	44,93	520	45,14	11 830	45,05	532	45,32	11 972	44,95	552	45,92	12 636	45,80
H, E	271	23,83	5 636	21,75	280	24,31	5 837	22,23	292	24,87	6 083	22,84	297	24,71	6 144	22,27
L – nást.	39	3,43	724	2,99	37	3,21	686	2,99	39	3,32	710	2,67	40	3,33	852	3,09
C, J	13	1,19	100	0,39	14	1,19	99	0,38	11	1,02	73	0,27	13	1,08	82	0,30
Celkem	1 137	100	25 914	100	1 152	100	26 262	100	1 174	100	26 634	100	1 202	100	27 591	100

Zdroj: MŠMT, odbor statistiky

Vysvětlivky:

K 4, K 6, K 8 – čtyřleté, šestileté, osmileté gymnázium
M, L – střední vzdělání s maturitní zkouškou
H, E – střední vzdělání s výučním listem
L – nást. – nástavbové studium ukončené maturitní zkouškou

C – střední vzdělání (praktická škola)
J – střední vzdělání bez výučního listu a maturitní zkoušky
v tabulce není uvedeno 155 žáků konzervatoře (nemají třídy)

Tabulka č. 10 uvádí počty žáků a počty tříd v oborech gymnázií, maturitních oborech, učebních oborech, v oborech nástavbového studia a praktické škole a jejich procentuální rozdělení (počítáno bez žáků konzervatoře, v níž nejsou třídy). Z pohledu procentních podílů nedochází k žádným větším výkyvům.

Ve školním roce 2021/2022 se ve středních školách všech zřizovatelů vzdělávalo v denní formě vzdělávání celkem 27 591 žáků, v konzervatoři 164 žáků, celkem tedy 27 755 žáků. Největší podíl tvoří žáci maturitních oborů. V kraji byly dvě školy s více než 1 000 žáky v denní formě vzdělávání a dále bylo v kraji stejně jako v loňském roce 16 škol s více než 500 žáky v denní formě vzdělávání.

V jiných formách vzdělávání (dálkové, kombinované) bylo celkem 699 žáků (580 žáků v roce 2020/2021, 649 žáků v roce 2019/2020). Nejpočetnější skupinu 323 žáků tvořili žáci nástavbového studia oboru Podnikání. Tento obor je univerzálním navazujícím oborem pro všechny obory ukončené středním vzděláním s výučním listem. Jinou formu vzdělávání poskytovalo 14 škol zřizovaných krajem a 2 školy zřizované soukromými subjekty. Počet žáků v jiných formách vzdělávání od roku 2008/2009 stále klesal – z 2 333 žáků na 580 žáků v roce 2020/2021. V roce 2021/2022 došlo po mnoha letech k nárůstu počtu žáků.

Tabulka č. 11 Souhrnný přehled počtu žáků středních škol a konzervatoře – školní rok 2020/2021

Střední školy, konzervatoř (stupně středního vzdělání)			Zřizovatel																	Celkem	
			Kraj								Církev			Obec		Soukromý subjekt					
			CB	CK	JH	PI	PT	ST	TA	Celkem	CB	TA	Celkem	ST	Celkem	CB	JH	ST	TA		Celkem
K – gymnázium (maturitní zk.)	G 4	DE	726	113	392	297	165	331	372	2 396	113		113			194			79	273	2 782
	G 6	DE		165		197			277	639	335		335						33	33	1 007
	G 8	DE	1 151	238	650	243	328	222	246	3 078	271		271	169	169	420			69	489	4 007
	víceletá		1 151	403	650	440	328	222	523	3 717	606		606	169	169	420			102	522	5 014
	GY celkem		1 877	516	1 042	737	493	553	895	6 113	719		719	169	169	614			181	795	7 796
M – lyceum (maturitní zk.)	DE	238		138	54	92	13	386	921						76					76	997
M (maturitní zk.), M, N – konzervatoř (maturitní zk., absolutorium)	DE	3 324	528	621	1 257	148	1 110	1 899	8 887						480		299			779	9 666
	JF*	55			32		16	52	155												155
	Cel	3 379	528	621	1 289	148	1 126	1 951	9 042						480		299			779	9 821
L (maturitní zk.)	DE	803	142	160	40	12	75	232	1 464												1 464
	JF																				
	Cel	803	142	160	40	12	75	232	1 464												1 464
L – nástavbové studium (maturitní zk.)	DE	290	26	105	69	17	94	88	689						21					21	710
	JF	114		39	6			57	216						38		48			86	302
	Cel	404	26	144	75	17	94	145	905						59		48			107	1 012
H (výuční list)	DE	1 800	349	833	504	176	578	1 024	5 264				177	177	100				52	152	5 593
	JF	25					68	30	123												123
	Cel	1 825	349	833	504	176	646	1 054	5 387				177	177	100				52	152	5 716
E (výuční list)	DE	198		60	107	23		89	477				13	13							490
C, J (střední vzdělání)	DE	22		5	11				38		28	28			7					7	73
SŠ celkem – DE			8 552	1 561	2 964	2 779	961	2 423	4 613	23 853	719	28	747	359	359	1 298		299	233	1 830	26 789
SŠ celkem – JF			194		39	38		84	139	494						38		48		86	580
Střední školy celkem			8 746	1 561	3 003	2 817	961	2 507	4 752	24 347	719	28	747	359	359	1 336		347	233	1 916	27 369

Zdroj: MŠMT, odbor statistiky

Vysvětlivky:

DE – denní forma vzdělávání

JF – jiná forma vzdělávání – dálková, kombinovaná

*JF – započten 1 žák gymnázia v dálkové formě vzdělávání u soukromého subjektu

**absolutorium – vyšší odborné vzdělání v konzervatoři ukončené absolutori

Tabulka č. 12 Souhrnný přehled počtu žáků středních škol a konzervatoře – školní rok 2021/2022

Střední školy, konzervatoř (stupně středního vzdělání)			Zřizovatel																	Celkem	
			Kraj								Církev			Obec		Soukromý subjekt					
			CB	CK	JH	PI	PT	ST	TA	Celkem	CB	TA	Celkem	ST	Celkem	CB	JH	ST	TA		Celkem
K – gymnázium (maturitní zk.)	G 4	DE	731	119	408	307	184	320	358	2 427	118		118			210			79	289	2 834
	G 6	DE		171		193			286	650	333		333					50	50	1 033	
	G 8	DE	1 150	250	656	242	336	210	242	3 086	269		269	164	164	420			71	491	4 010
	víceletá		1 150	421	656	435	336	210	528	3 736	602		602	164	164	420			121	541	5 043
	GY celkem		1 881	540	1 064	742	520	530	886	6 163	720		720	164	164	630			200	830	7 877
M – lyceum (maturitní zk.)	DE	240		142	49	95	24	414	964						153				153	1 117	
M (maturitní zk.), M, N – konzervatoř (maturitní zk., absolutorium)	DE	3 470	602	681	1 308	147	1 193	2 006	9 407						467		317		784	10 191	
	JF	58			34			81	173											173	
	Cel	3 528	602	681	1 342	147	1 193	2 087	9 580						467		317		784	10 364	
L (maturitní zk.)	DE	871	113	160	44	11	72	221	1 492											1 492	
	JF																				
	Cel	871	113	160	44	11	72	221	1 492											1 492	
L – nástavbové studium (maturitní zk.)	DE	360	30	124	70	28	97	114	823						29				29	852	
	JF	120	20	36	36			81	293						47		43		90	383	
	Cel	480	50	160	106	28	97	195	1 116						76		43		119	1 235	
H (výuční list)	DE	1 801	320	857	532	197	586	1 030	5 323				184	184	89			51	140	5 647	
	JF	13					72	58	143											143	
	Cel	1 814	320	857	532	197	658	1 088	5 466				184	184	89			51	140	5 790	
E (výuční list)	DE	218		63	106	16		81	484				13	13						497	
C, J (střední vzdělání)	DE	27		5	10				42		30	30			10				10	82	
SŠ celkem – DE			8 868	1 605	3 096	2 861	1 014	2 502	4 752	24 698	720	30	750	361	361	1 378		317	251	1 946	27 755
SŠ celkem – JF			191	20	36	70		72	220	609					47		43		90	699	
Střední školy celkem			9 059	1 625	3 132	2 931	1 014	2 574	4 972	25 307	720	30	750	361	361	1 425		360	251	2 036	28 454

Zdroj: MŠMT, odbor statistiky

Vysvětlivky:

DE – denní forma vzdělávání

JF – jiná forma vzdělávání – dálková, kombinovaná

*JF – započten 1 žák gymnázia v dálkové formě vzdělávání u soukromého subjektu

**absolutorium – vyšší odborné vzdělání v konzervatoři ukončené absolutoriem

Tabulky č. 11 a č. 12 nabízí ucelený přehled a srovnání počtu žáků v předcházejících dvou školních letech podle dosaženého stupně středního vzdělání, formy vzdělávání, zřizovatele a podle okresů JČK.

Tabulka č. 13 Vývoj počtu žáků SŠ a konzervatoře v denní formě vzdělávání od školního roku 2014/2015 – zřizovatel kraj

Okres	Název školy	2014 2015	2015 2016	2016 2017	2017 2018	2018 2019	2019 2020	2020 2021	2021 2022
CB	GY J. V. Jirsíka, ČB	540	535	545	543	540	527	525	526
	GY, ČB, Česká	472	464	467	474	482	503	505	507
	GY, ČB, Jírovцова	448	448	450	450	450	448	449	449
	GY, T. Sviny	197	196	192	205	206	211	204	205
	GY, Týn n. Vlt.	206	203	196	185	185	194	194	194
	Konzervatoř, ČB	144	143	148	146	165	148	155	164
	OA, ČB	293	312	285	274	294	315	325	343
	SZdŠ a VOŠ, ČB	524	535	549	564	571	602	647	698
	SOŠ VMZ a JŠ, ČB	637	637	621	615	612	602	598	614
	SPŠ SE, ČB	404	429	428	415	438	421	425	429
	SPŠ stavební, ČB	412	359	331	341	367	382	413	431
	VOŠ, SPŠ automobilní, ČB	1 131	1 126	1 100	1 041	1 083	1 090	1 108	1 145
	SŠ a VOŠ CR, ČB	608	594	600	576	577	601	597	603
	SOŠE, COP, Hluboká n. Vlt.	330	328	324	325	354	374	379	435
	SŠ obchodní, ČB	438	437	423	1 048	1 000	1 009	1 020	1 019
	SŠ polytechnická, ČB	517	487	466	450	468	507	528	592
	SOŠ a SOU, Hněvkovice	200	167	147	114	106	82	91	80
	SŠ, T. Sviny	201	178	164	176	175	198	186	180
SOU, Lišov	193	174	175	158	159	165	181	227	
Okres CB celkem		8 565	8 418	8 258	8 100	8 232	8 379	8 530	8 841
CK	GY, ČK	402	426	446	471	493	505	516	540
	SOŠ a SOU Kaplice	323	285	255	193	172	156	194	203
	SOŠ SE, Velešín	395	405	405	430	428	450	401	388
	SOŠ zdravotnická a SOU, ČK	304	281	260	254	238	247	254	279
	SUPŠ sv. Anežky České, ČK	194	188	177	174	188	197	196	195
Okres CK celkem		1 618	1 585	1 543	1 522	1 519	1 555	1 561	1 605
JH	GY V. Nováka, JH	474	477	454	452	446	446	448	453
	GY, Třeboň	328	335	335	338	335	337	347	353
	GY, Dačice	262	262	276	257	238	249	247	258
	OA TGM a JŠ, JH	207	185	207	183	185	188	189	209
	SZdŠ, JH	179	183	173	166	161	185	183	193
	SOŠ a SOU, JH	389	357	324	304	288	315	300	314
	OA, SOŠ a SOU, Třeboň	475	439	443	445	433	459	456	484
	SŠ tech. a obchod., Dačice	290	269	230	195	198	178	192	178
	SŠ, Č. Velenice	128	127	120	97	111	103	123	146
	SŠ rybářská J. Krčína, Třeboň	236	229	243	260	235	226	227	246
SOU zem. a služeb, Dačice	292	301	272	265	245	253	247	257	
Okres JH celkem		3 260	3 164	3 077	2 962	2 875	2 939	2 959	3 091
PI	GY, Písek	613	628	626	625	608	614	616	623
	GY, Milevsko	172	171	174	177	165	153	121	119
	OA a JŠ, Písek	228	230	235	240	240	236	237	231
	SZdŠ, Písek	217	208	210	216	228	218	235	228

Okres	Název školy	2014 2015	2015 2016	2016 2017	2017 2018	2018 2019	2019 2020	2020 2021	2021 2022
PI	SZeš, Písek	139	142	148	140	132	141	127	154
	SPŠ a VOŠ, Písek	351	364	339	340	361	378	408	416
	VOŠ a SLŠ B. Schwarzenberga, Písek	256	262	273	271	269	272	280	284
	SOŠ a SOU, Písek	711	675	671	646	631	629	649	683
	SOŠ a SOU, Milevsko	138	98	98	82	85	87	95	113
Okres PI celkem		2 825	2 778	2 774	2 737	2 719	2 728	2 768	2 851
PT	GY, Prachatice	291	279	281	278	286	272	269	275
	Všeob. a sport. GY, Vimperk	258	241	230	211	221	220	224	245
	VOŠ a SPgŠ, Prachatice	260	263	257	258	265	251	240	242
	SŠ a ZŠ, Vimperk	315	278	232	226	227	240	228	252
Okres PT celkem		1 124	1 061	1 000	973	999	983	961	1 014
ST	GY, Strakonice	569	581	584	595	595	574	553	530
	VOŠ, SPŠ a SOŠ ŘaŠ, ST	625	692	770	794	780	745	755	763
	VOŠ a SPŠ, Volyně	349	296	283	295	281	295	311	323
	SRŠ a VOŠ VHE, Vodňany	175	173	158	167	164	168	175	180
	SŠ a JŠ, Volyně	328	295	281	257	274	276	249	300
	SOŠ, Blatná	162	147	118	106	118	164	186	189
	SOU, Blatná	210	211	196	186	180	185	194	217
Okres ST celkem		2 418	2 395	2 390	2 400	2 392	2 407	2 423	2 502
TA	GY PdC, Tábor	646	593	568	553	580	590	601	602
	GY, Soběslav	291	296	296	298	296	295	294	284
	OA a VOŠE, Tábor	245	272	291	296	297	297	298	314
	SZdŠ, Tábor	167	185	207	236	273	293	289	278
	VOŠ a SZeš, Tábor	204	213	198	175	162	149	158	161
	SPŠ strojní a stavební, Tábor	648	578	594	582	583	578	607	636
	SUPŠ, Bechyně	215	216	195	186	222	220	234	244
	SOŠ ekolog. a potravin., Veselí n. Luž.	195	199	207	212	204	205	206	223
	VOŠ, SŠ, COP, S. Ústí	572	584	641	658	608	611	622	622
	SŠ OSaŘ a JŠ, Tábor	701	662	621	553	579	601	638	710
	SŠ spojů a informatiky, Tábor	281	276	259	245	255	271	285	296
	SŠ řem. a ZŠ, Soběslav	372	357	343	370	392	394	381	382
Okres TA celkem		4 537	4 431	4 420	4 364	4 451	4 504	4 613	4 752
Celkem		24 347	23 832	23 462	23 058	23 187	23 495	23 815	24 656
Žáci PrŠ		52	61	61	61	64	62	38	42
Celkem (včetně žáků PrŠ)		24 399	23 893	23 523	23 119	23 251	23 557	23 853	24 698

Zdroj: MŠMT, odbor statistiky

Vysvětlivky:

Pokud došlo v průběhu let ke sloučení nebo splynutí dvou škol, jsou pro zjednodušení žáci obou škol sečtení a uvedeni v nástupnické škole. Původní školy již v tabulce nejsou.

Tabulka č. 14 Vývoj počtu žáků SŠ v denní formě vzdělávání od školního roku 2014/2015 – ostatní zřizovatelé

Okres	Název školy	2014 2015	2015 2016	2016 2017	2017 2018	2018 2019	2019 2020	2020 2021	2021 2022
CB	Biskupské GY J. N. Neumanna a církevní ZŠ a ZUŠ, ČB	720	720	718	718	719	719	719	720
	Česko-anglické GY, ČB	280	291	293	297	298	299	300	300
	České reálné GY, ČB	241	259	277	280	283	297	295	300

Okres	Název školy	2014 2015	2015 2016	2016 2017	2017 2018	2018 2019	2019 2020	2020 2021	2021 2022
CB	EDUCAnet, ČB	45	58	64	78	78	70	59	72
	Wald. škola, MŠ, ZŠ a SŠ, ČB					15	46	76	106
	VOŠ a SŠ, ČB	97	117	136	137	130	136	130	140
	SŠ IaPS, ČB	183	181	173	180	181	155	160	153
	SŠ Jeronýmova ČB	210	220	231	240	232	239	271	297
Okres CB celkem		1 776	1 846	1 892	1 930	1 936	1 961	2 010	2 088
JH	SŠ OS a provozu hotelů, JH	44	26	28	13				
Okres JH celkem		44	26	28	13				
ST	Euroškola, Strakonice	85	89	88	97	88	86	86	93
	TRIVIS, Vodňany	146	183	195	215	214	208	213	224
	SOU služeb, Vodňany	170	153	159	171	176	185	190	197
	ZŠ a GY Vodňany	144	137	121	144	156	155	169	164
Okres ST celkem		545	562	563	627	634	634	658	678
TA	Táborské soukromé GY a ZŠ	133	144	159	170	191	176	181	200
	HEUREKA, Tábor	42	41	42	39	31	45	52	51
Okres TA celkem		175	185	201	209	222	221	233	251
Celkem		2 540	2 619	2 684	2 779	2 792	2 816	2 901	3 017
Žáci PrŠ		30	31	39	41	36	37	35	40
Celkem (včetně žáků PrŠ)		2 570	2 650	2 723	2 820	2 828	2 853	2 936	3 057

Zdroj: MŠMT, odbor statistiky

Vývojová řada počtu žáků středních škol a konzervatoře všech zřizovatelů v denní formě vzdělávání ukazuje, že počet žáků na středních školách začal zvolna stoupat.

2.3.2 Střední školy a konzervatoř – skupiny oborů vzdělání

V následující tabulce je uveden počet žáků středních škol a konzervatoře rozdělený podle jednotlivých skupin oborů vzdělání a podle stupně dosaženého středního vzdělání dle nařízení vlády č. 211/2010 Sb., o soustavě oborů vzdělání v základním, středním a vyšším odborném vzdělávání.

Tabulka č. 15 Počty žáků SŠ a konzervatoře v denní formě vzdělávání dle oborové struktury – školní rok 2021/2022

Skupina oborů	zřizovatel kraj				ostatní zřizovatelé				Celkem
	obory				obory				
	maturitní zkouška		výuční list/bez výuč. Listu		maturitní zkouška		výuční list/bez výuč. Listu		
	M, L (K)	L – nást.	H, E/C	Celkem	M, L (K)	L – nást.	H, E/C	Celkem	
16	Ekologie a ochrana životního prostředí	211			211				211
18	Informatické obory	733			733	95		95	828
23	Strojírenství a strojírenská výroba	1 170	24	1 099	2 293			38	2 331
26	Elektrotechnika, telekomunik. a výp. technika	1 043	50	674	1 767				1 767
28	Technická chemie a chemie silikátů	101		10	111				111
29	Potravinářství a potravinářská chemie	80		409	489			83	572
31	Textilní výroba a oděvnictví			10	10				10
33	Zpracování dřeva a výroba hudebních nástrojů	87	33	333	453				453

Skupina oborů		zřizovatel kraj				ostatní zřizovatelé				Celkem
		obory				obory				
		maturitní zkouška		výuční list/bez výuč. listu	Celkem	maturitní zkouška		výuční list/bez výuč. listu	Celkem	
		M, L (K)	L – nást.			H, E/C	M, L (K)			
34	Polygrafie, zpracování papíru, filmu a fotografie	160			160					160
36	Stavebnictví, geodézie a kartografie	734	19	545	1 298					1 298
37	Doprava a spoje	157		33	190	42			42	232
39	Speciální a interdisciplinární obory	349	33	38	420					420
41	Zemědělství a lesnictví	1 001	35	836	1 872			41	41	1 913
43	Veterinářství a veterinární prevence	260			260					260
53	Zdravotnictví	1 215		137	1 352					1 352
63	Ekonomika a administrativa	1 300			1 300	247			247	1 547
64	Podnikání v oborech, odvětví		545		545		29		29	574
65	Gastronomie, hotelnictví a turismus	625	54	837	1 516	76		63	139	1 655
66	Obchod	107		297	404					404
68	Právo, právní a veřejnosprávní činnost	179	30		209	324			324	533
69	Osobní a provozní služby	160		467	627			112	112	739
72	Publicistika, knihovnictví a informatika	70			70					70
75	Pedagogika, učitelství a sociální péče	336		44	380					380
78	Obecně odborná příprava	964		42	1 006	153		40	193	1 199
79	Obecná příprava (K – gymnázia)	6 163			6 163	1 714			1 714	7 877
82	Umění a užité umění	821		38	859					859
Celkem		18 026	823	5 849	24 698	2 651	29	377	3 057	27 755
z toho „technické“ skupiny oborů		4 025	126	2 694	6 845	137		38	175	7 020

Zdroj: MŠMT, odbor statistiky

Vysvětlivky:

tzv. „technické“ skupiny oborů – 18, 23, 26, 28, 33, 36, 37

K – gymnázium

M, L – střední vzdělání s maturitní zkouškou

H, E – střední vzdělání s výučním listem

L – nást. – nástavbové studium ukončené maturitní zkouškou

C – střední vzdělání (praktická škola)

Podle nařízení vlády o soustavě oborů vzdělání v základním, středním a vyšším odborném vzdělávání jsou obory vzdělání, které poskytují střední školy, rozděleny do 28 skupin (včetně skupiny 79 Obecná příprava, do které patří gymnázia). V JČK nejsou zastoupeny dvě skupiny oborů vzdělání – 21 Hornictví a hornická geologie, hutnictví a slévárnictví a 32 Kožedělná a obuvnická výroba a zpracování plastů.

Nejvíce žáků je (bez skupiny 79 Obecná příprava) od školního roku 2012/2013 ve skupině oborů 23 Strojírenství a strojírenská výroba. K významnému poklesu žáků nedochází v posledních letech v žádné oborové skupině.

Z celkového počtu 27 755 žáků denní formy vzdělávání ve středních školách všech zřizovatelů a v konzervatoři bylo v oborech gymnázií a konzervatoře 8 041 žáků – 28,97 %, v ostatních oborech (včetně oborů praktické školy) bylo 19 714 žáků – 71,03 %. V oborových skupinách 18, 23, 26, 28, 33, 36, 37, které se dají souhrnně nazvat jako technické, bylo celkem 7 020 žáků.

Oborové změny

Radou kraje byly schváleny žádosti škol o oborové změny v rejstříku škol a školských zařízení s účinností od 1. 9. 2021.

Střední odborná škola a Střední odborné učiliště, Kaplice, Pohorská 86
 Zápis nového oboru poskytujícího střední vzdělání s maturitní zkouškou 78-42-M/01 Technické lyceum, denní forma vzdělávání, kapacita 100 žáků.

Střední odborné učiliště, Lišov, tř. 5. května 3
 Zápis nového dvouletého oboru poskytujícího střední vzdělání s výučním listem 41-52-E/02 Zahradnická výroba, denní forma vzdělávání, kapacita 28 žáků.

Zápis nové střední školy s názvem Hudební gymnázium České Budějovice s.r.o., adresa V. Talicha 1807/14, 370 05 České Budějovice 2, kapacita 72 žáků

Zápis nového oboru poskytujícího střední vzdělání s maturitní zkouškou 79-41-K/41 Gymnázium, denní forma vzdělávání, kapacita 72 žáků.

2.3.3 Gymnázia

V JČK je celkem 22 gymnázií, z toho 16 gymnázií zřizovaných krajem, 4 soukromými subjekty, 1 obcí a 1 církví.

Gymnázia jsou čtyřletá nebo víceletá. Víceletá gymnázia mohou mít šest nebo osm ročníků. Vzdělávání v šestiletém a osmiletém gymnáziu se člení na nižší stupeň a vyšší stupeň. Nižší stupeň je tvořen prvními dvěma ročníky šestiletého gymnázia nebo prvními čtyřmi ročníky osmiletého gymnázia. Vyšší stupeň je tvořen posledními čtyřmi ročníky šestiletého a osmiletého gymnázia. Šestiletý obor vzdělání nabízí v JČK celkem 7 gymnázií a osmiletý celkem 19 gymnázií.

Studium na gymnáziu má široký všeobecně vzdělávací charakter. Kromě všeobecného studijního zaměření, které výrazně převládá, nabízejí 2 gymnázia v JČK zaměření na sportovní přípravu a 2 gymnázia studium oboru Dvojjazyčné gymnázium, ve kterém probíhá výuka vybraných předmětů v cizím jazyce:

Čtyřletý vzdělávací obor Gymnázium se sportovní přípravou se zaměřením na atletiku, fotbal, kanoistiku, moderní gymnastiku, plavání, tenis, volejbal a karate nabízí Gymnázium, České Budějovice, Česká 64; obor Gymnázium se sportovní přípravou zaměřený na běh na lyžích, cyklistiku – horská kola, snowboarding a biatlon nabízí Všeobecné a sportovní gymnázium, Vimperk, Pivovarská 69. Žáci obou škol dosahují vynikajících úspěchů a skvěle reprezentují svoji školu a JČK. Uchazeči o studium oboru se sportovní přípravou procházejí výběrem talentových zkušek.

Studium oboru Dvojjazyčné gymnázium, ve kterém probíhá výuka vybraných předmětů v cizím jazyce, nabízí Gymnázium Pierra de Coubertina, Tábor, Náměstí Františka Křížíka 860 a Biskupské gymnázium J. N. Neumanna a Církevní základní škola v Českých Budějovicích. V tábořském gymnáziu byly dvojjazyčné třídy zřízeny na základě mezinárodní spolupráce s Francouzskou republikou s vyučovacím jazykem českým a francouzským, v Biskupském gymnáziu v Českých Budějovicích na základě spolupráce se Španělským královstvím s vyučovacím jazykem českým a španělským. Jedná se o šestileté dvojjazyčné (bilingvní) studium ukončené českou a francouzskou, respektive španělskou maturitní zkouškou. Od prvního ročníku probíhá intenzivní výuka francouzského, respektive španělského jazyka, od 3. ročníku se v cizím jazyce vyučují vybrané předměty.

Tabulka č. 16 Přehled gymnázií podle okresů a zřizovatele k 1. 9. 2021

Okres	Kraj	Obec	Soukromý subjekt	Církev	Celkem
CB	5		3	1	9
CK	1				1
JH	3				3
PI	2				2
PT	2				2
ST	1	1			2
TA	2		1		3
Celkem	16	1	4	1	22

Zdroj: OŠMT

Tabulka č. 17 Počet žáků gymnázií ve školním roce 2020/2021 a 2021/2022

Okres	4letý obor GY		nižší stupeň víceletých GY		vyšší stupeň víceletých GY		Celkem	
	2020/2021	2021/2022	2020/2021	2021/2022	2020/2021	2021/2022	2020/2021	2021/2022
Zřizovatel kraj								
CB	726	731	606	599	545	551	1 877	1 881
CK	113	119	191	187	212	234	516	540
JH	392	408	335	338	315	318	1 042	1 064
PI	297	307	184	195	256	240	737	742
PT	165	184	178	188	150	148	493	520
ST	331	320	106	100	116	110	553	530
TA	372	358	236	223	287	305	895	886
Celkem	2 396	2 427	1 836	1 830	1 881	1 906	6 113	6 163
Ostatní zřizovatelé								
CB	307	328	466	467	560	555	1 333	1 350
ST	0	0	106	95	63	69	169	164
TA	79	79	91	93	11	28	181	200
Celkem	386	407	663	655	634	652	1 683	1 714
CELKEM	2 782	2 834	2 499	2 485	2 515	2 558	7 796	7 877

Zdroj: MŠMT, odbor statistiky

Ve školním roce 2021/2022 se v gymnáziích JČK vzdělávalo celkem 7 877 žáků, což je o 81 více než ve školním roce 2020/2021. Zájem o studium na tomto typu školy je velký.

2.3.4 Konzervatoř

Konzervatoř, České Budějovice, Kanovnická 22 je jedinou školou svého druhu v JČK. Jejím zřizovatelem je kraj. Škola poskytuje všeobecné vzdělání a připravuje žáky pro výkon uměleckých a pedagogických činností v oborech Hudba a Zpěv. Studium je šestileté, zakončené absolutoriem, tedy dosažením vyššího odborného vzdělání. Po čtyřech letech studia lze získat střední vzdělání s maturitní zkouškou. Ve školním roce 2021/2022 se v konzervatoři vzdělávalo celkem 164 žáků, obor Hudba studovalo 133 žáků, obor Zpěv 31 žáků.

V rámci kraje bylo ve školním roce 2021/2022 v SŠ a konzervatoři v denní i jiné formě vzdělávání 386 žáků cizinců, tj. 1,3 % z celkového počtu 28 454 žáků SŠ a konzervatoře. Jejich počet se ve srovnání s přechodným školním rokem zvýšil o 15. Povolení k trvalému pobytu mělo 302 z nich, postavení azylanta neměl žádný cizinec. Nejvíce cizinců bylo ze Slovenska (78), Vietnamu (87) a Ukrajiny (103). V důsledku válečného konfliktu na Ukrajině bylo k 29. 6. 2022 přijato ke vzdělávání dalších 103 žáků-příchozích z Ukrajiny.

Pro začlenění do středního vzdělávání zahrnujícího výuku českého jazyka přizpůsobenou potřebám žáků cizinců byla novelizována školská legislativa. Pro střední vzdělávání bylo vybráno v Jihočeském kraji 9 tzv. určených škol, které poskytovaly bezplatnou výuku českého jazyka žákům cizincům.

Ve školním roce 2021/2022 došlo ve středních školách k výraznějšímu nárůstu počtu žáků denní formy vzdělávání, meziročně o 966. V předchozích dvou školních letech to bylo o 331 a 379 žáků. Tento nárůst nebo dřívější úbytek žáků (mezi lety 2009/2010–2013/2014 se jednalo o meziroční úbytek až 1 500 žáků) nemá vliv na poměr žáků studijních a učebních oborů, což dokládá i tabulka č. 10. Počty tříd a žáků v denní formě vzdělávání ve středních školách všech zřizovatelů od školního roku 2018/2019. K této poměrové stabilitě přispívá nemalou měrou dotační program Jihočeského kraje Podpora žáků a studentů Jihočeského kraje, ve kterém jsou finančně podporováni žáci vybraných učebních oborů a dále pak aktivity, které jsou součástí především projektu IKAP II a IKAP III a podporují zejména polytechnické vzdělávání a kariérové poradenství. V říjnu 2021 proběhl v rámci projektu IKAP 1. ročník vzdělávací konference Kompas vzdělávání. Konference byla určená ředitelům základních a středních škol a mimo jiné zde bylo řešeno i téma nedostatku učitelů technických oborů, fyziky, matematiky, chemie nebo informačních technologií. V souvislosti s tím byl zmíněn posun ve spolupráci Jihočeské univerzity a jejích fakult připravujících učitele, jihočeských škol a Jihočeského kraje při výchově nových učitelů.

2.4 Vyšší odborné vzdělávání

Vyšší odborné školy poskytují vyšší odborné vzdělání zaměřené na konkrétní povolání. Rozvíjí a prohlubují znalosti a dovednosti studenta získané ve středním vzdělávání a poskytují všeobecné a odborné vzdělání i praktickou přípravu pro výkon náročných činností. Délka vyššího odborného vzdělávání v denní formě je 3 roky včetně odborné praxe. Ke vzdělávání ve VOŠ se přijímají uchazeči, kteří získali střední vzdělání s maturitní zkouškou. Vzdělávání je ukončeno absolutoriem. Dokladem je vysvědčení o absolutoriu a diplom absolventa vyšší odborné školy. Absolvent je oprávněn používat za svým jménem titul „DiS.“ (diplomovaný specialista).

V JČK působí celkem 16 vyšších odborných škol, z toho 12 je zřizovaných krajem a 4 soukromými subjekty. Z celkového počtu 16 vyšších odborných škol jich je 13 zřízeno při středních školách (12 krajem, 1 soukromým subjektem) a 3 jsou samostatné (všechny zřízené soukromými subjekty).

Snahou vyšších odborných škol je získání plnoprávného postavení v terciárním sektoru vzdělávání. Hlavní podmínkou je uznávání ucelených částí vyššího studia vysokými školami, což však zatím příliš nefunguje. K vzájemné spolupráci obou typů škol ale přesto dochází. Některé vyšší odborné školy v JČK uzavřely smlouvu o spolupráci s vysokými školami, díky níž jsou absolventům – diplomovaným specialistům zmírněna přijímací kritéria do bakalářských oborů. Zároveň jsou jim uznány některé kredity či jednotlivé zkoušky a bakalářské studium se jim pak může zkrátit o jeden až jeden a půl roku. Například Vyšší odborná škola a Střední zemědělská škola, Tábor, Náměstí T. G. Masaryka 788 uzavřela smlouvu o spolupráci se Zemědělskou fakultou Jihočeské univerzity v Českých Budějovicích (JU). Dalším příkladem spolupráce s vysokými školami je Střední škola a Vyšší odborná škola cestovního ruchu, České Budějovice, Senovážné náměstí 12. Ta kromě Ekonomické fakulty JU spolupracuje ještě s budějovickou soukromou Vysokou školou evropských a regionálních studií, kde je absolventům VOŠ po splnění podmínek pro přijetí uznána většina předmětů, takže mohou absolvovat bakalářský studijní program již za jeden rok.

Tabulka č. 18 Přehled VOŠ podle okresů a zřizovatele k 1. 9. 2021

Okres	Kraj	Soukromý subjekt	Celkem
CB	3	2	5
PI	2	2	4
PT	1		1
ST	3		3
TA	3		3
Celkem	12	4	16

Zdroj: OŠMT

Tabulka č. 19 Počty studentů VOŠ ve školním roce 2020/2021 a 2021/2022

Okres	VOŠ	2020/2021		2021/2022	
		DE	JF	DE	JF
Zřizovatel kraj					
CB	SŠ a VOŠ CR, ČB	67	19 DÁ	54	12 DÁ
	Szdš a VOŠ, ČB	81	50 KO	89	75 KO
	VOŠ, SPŠ automobilní, ČB	158	8 KO	160	4 KO
PI	SPŠ a VOŠ, Písek	9			
	VOŠ a SLŠ B. Schwarzenberga, Písek		67 KO		68 KO
PT	VOŠ a SPgŠ, Prachatice	14	28 DÁ	20	25 DÁ
ST	SRŠ a VOŠ VHE, Vodňany				20 DÁ
	VOŠ a SPŠ, Strakonice		41 KO, 4 DÁ		42 KO
	VOŠ a SPŠ, Volyně	82	22 DÁ	77	12 DÁ
TA	OA a VOŠE, Tábor				
	VOŠ a SZeŠ, Tábor	41		28	
	VOŠ, SŠ, COP, S. Ústí		36 KO	17	19 KO
Celkem		452	275	445	277

Okres	VOŠ	2020/2021		2021/2022	
		DE	JF	DE	JF
Zřizovatel soukromý subjekt					
CB	VOŠ Bílá vložka, ČB		77 KO	8	82 KO
	VOŠ a SŠ, ČB	12		16	
PI	Soukromá VOŠ filmová, Písek	38		39	
PI	VOŠ restaurátorská, Písek	17		20	
Celkem		67	77	83	82
CELKEM		519	352	528	359

Zdroj: MŠMT, odbor statistiky

Vysvětlivky:

DE – denní forma vzdělávání

JF – jiná forma vzdělávání (DÁ – dálková forma vzdělávání, KO – kombinovaná forma vzdělávání)

Na vyšších odborných školách všech zřizovatelů v JČK studovalo ve školním roce 2021/2022 celkem 887 studentů, což je sice o 16 studentů více než ve školním roce 2020/2021, avšak zájem o studium na tomto druhu školy je stále nízký.

Ve VOŠ bylo ve školním roce 2021/2022 v denní i jiné formě vzdělávání celkem 18 cizinců (o pět více než v loňském roce), z toho 9 s trvalým pobytem, žádný cizinec neměl postavení azylanta. Z celkového počtu 887 studentů VOŠ tvořili cizinci 2 %. V důsledku válečného konfliktu na Ukrajině byl k 29. 6. 2022 přijat ke vzdělávání pouze jeden student-příchozí z Ukrajiny.

Od školního roku 2019/2020 dochází ke stabilizaci vyššího odborného vzdělávání. Zastavuje se velký pokles studentů a jejich počet nepatrně stoupá. V předchozích dvou školních letech to bylo o 30 a 16 studentů. Kapacity oborů se jak v denním studiu, tak v ostatních formách studia nenavyšují.

Některým VOŠ se podařilo navázat užití spolupráci s vysokými školami v JČK a začít zlepšovat prostupnost terciárního vzdělávání.

2.5 Podpora dětí, žáků a studentů se speciálními vzdělávacími potřebami, nadaných a s nárokem na poskytování jazykové přípravy

Vzdělávání dětí, žáků a studentů se speciálními vzdělávacími potřebami a mimořádně nadaných probíhalo ve školním roce 2021/2022 především ve školách hlavního vzdělávacího proudu s uplatněním podpůrných opatření. Podpůrná opatření spočívala v nezbytných úpravách ve vzdělávání a školských službách odpovídajících zdravotnímu stavu, kulturnímu prostředí nebo jiným životním podmínkám dítěte nebo žáka. Ve školním roce 2021/2022 bylo integrováno ve všech druzích škol hlavního vzdělávacího proudu celkem 5 185 dětí a žáků s různým znevýhodněním – s mentálním, tělesným, zrakovým nebo sluchovým postižením, s vadami řeči, vývojovými poruchami učení, vývojovými poruchami chování, souběžným postižením více vadami nebo autismem.

V mateřských školách bylo integrováno nejvíce dětí s vadami řeči, v ZŠ a SŠ pak nejvíce žáků s vývojovými poruchami učení a chování. V mnoha případech byli žáci vzděláváni podle individuálních vzdělávacích plánů. Zvýšil se počet dětí a žáků s postižením integrovaných v běžných školách s podporou pedagogické asistence ve třídě.

Tabulka č. 20 Počet dětí a žáků se zdravotním postižením vzdělávající se v běžných třídách ve školním roce 2020/2021 a 2021/2022

Druh postižení	MŠ		ZŠ		SŠ	
	2020/2021	2021/2022	2020/2021	2021/2022	2020/2021	2021/2022
Mentální	51	52	204	214	77	80
Sluchové	4	4	57	57	25	25
Zrakové	7	13	44	40	6	10
S vadami řeči	111	120	421	496	20	13
Tělesné	19	24	41	43	24	21
Autismus	28	33	133	133	41	48
Vývojové poruchy učení a chování	46	57	3 049	3 170	394	420
S více vadami	17	17	99	77	20	17
Celkem	283	321	4 048	4 230	626	634

Zdroj: MŠMT, odbor statistiky

Tabulka č. 21 Počet dětí a žáků se zdravotním postižením vzdělávající se v běžných třídách – vývoj

Druh školy	Počet dětí a žáků od školního roku 2016/2017					
	2016/2017	2017/2018	2018/2019	2019/2020	2020/2021	2021/2022
MŠ	169	194	258	279	283	321
% z celkového počtu dětí MŠ	0,73	0,83	1,12	1,22	1,25	1,42
ZŠ	1502	2598	3307	3 805	4048	4 230
% z celkového počtu žáků ZŠ	2,7	4,67	5,8	6,74	6,97	7,39
SŠ	338	601	499	573	626	634
% z celkového počtu žáků SŠ	1,3	2,31	1,93	2,18	2,33	2,29

Zdroj: MŠMT, odbor statistiky

Ve školním roce 2021/2022 bylo v základních školách všech zřizovatelů vzděláváno 121 nadaných žáků, z tohoto počtu jich bylo 86 mimořádně nadaných. Podle individuálního vzdělávacího plánu z uvedeného počtu postupovalo 24 žáků, převážná většina v 1. - 6. ročníku ZŠ.

2.5.1 Školy samostatně zřízené pro děti a žáky se speciálními vzdělávacími potřebami, etopedická zařízení

Ve školním roce 2021/2022 vykonávalo činnost škol samostatně zřízených pro děti a žáky se speciálními vzdělávacími potřebami **26 právnických osob, z nich 19 zřizovaných JČK, 1 církví, 3 soukromými právnickými osobami a 3 MŠMT**. Součástí těchto právnických osob bylo 12 MŠ pro děti se závažným postižením – zejména zrakovým, mentálním, více vadami a autismem, 24 ZŠ pro žáky s mentálním postižením, závažnými vadami řeči, více vadami, autismem a 9 středních škol – jednoletých a dvouletých praktických škol.

Dvě právnické osoby zajišťovaly provoz mateřské školy při zdravotnickém zařízení, 6 právnických osob základní školu při zdravotnickém zařízení, 1 právnická osoba základní školu při dětské psychiatrické nemocnici. Síť škol samostatně zřízených pro děti a žáky se speciálními vzdělávacími potřebami je v JČK vyhovující, dostatečně pokrývá potřeby.

Tabulka č. 22 Vývoj počtu dětí a žáků ve „speciálních školách“ všech zřizovatelů (kromě MŠMT)

Škola	Školní rok					
	2016/2017	2017/2018	2018/2019	2019/2020	2020/2021	2021/2022
MŠ pro děti se spec. vzděl. potřebami	176	172	154	148	160	167
ZŠ pro žáky se spec. vzděl. potřebami	1 090	1 057	1 059	1 067	1 099	1 130

Zdroj: MŠMT, odbor statistiky

Etopedická zařízení

Ústavní výchovu nebo ochrannou výchovu pro děti a mládež ve věku od 3 do 18 let, případně 19 let (nejdéle do 26 let, do ukončení přípravy na budoucí povolání na základě dobrovolného pobytu), zajišťovalo v JČK ve školním roce 2021/2022 celkem 9 dětských domovů (DD), z toho 7 zřízených JČK, 1 MŠMT a 1 soukromým subjektem; dále 1 DD se školou, 1 dětský diagnostický ústav a 1 výchovný ústav. DD poskytovaly náhradní výchovnou péči především dětem s nařízenou ústavní výchovou, u nichž nebyly zjištěny závažné poruchy chování. Plnily zejména úkoly výchovné, vzdělávací a sociální. Kromě části DD ve Volyni jsou všechny DD rodinného typu. DD v Písku, Radeníně a Zvíkovském Podhradí využívaly pro několik rodinných skupin samostatné byty mimo DD (Skály, Tábor, Milevsko). Právník osoba Dětský diagnostický ústav, dětský domov se školou, středisko výchovné péče, základní škola a školní jídelna, Homole 90 (DDÚ Homole) zajišťovala komplexní vyšetření dětí a mládeže s nařízenou ústavní výchovou nebo uloženou ochrannou výchovou (dětí umístěných na žádost rodičů nebo na základě předběžného opatření soudu), poskytovala vzdělávání, preventivní speciálně pedagogickou a psychologickou pomoc dětem a mládeži s rizikem nebo projevy poruch chování a odborné konzultace rodičům a učitelům. Výchovný ústav, středisko výchovné péče a střední škola Jindřichův Hradec (VÚ, SVP a SŠ v Jindřichově Hradci), subjekt s celorepublikovou působností, poskytoval péči a vzdělávání dívkám ve věku od 15 do 19 let, které pro svá zdravotní, tělesná a psychická onemocnění nemohly být umístěny v běžném výchovném ústavu. Lůžková kapacita zařízení pro výkon ústavní nebo ochranné výchovy zřizovaná všemi zřizovateli (kromě MŠMT) je 294 lůžek.

Tabulka č. 23 Počet dětí a počet rodinných skupin v DD zřizovaných krajem, kapacita lůžek k 31.10.2021

DD	Kapacita lůžek	Počet dětí	Počet rodinných skupin	Počet pedagogů	Součást ano/ne	škola
Boršov n/Vlt.	32	27	4	14		Ne
Z.Podhradí	24	21	3	14		Ne
H. Planá	56	51	7	25		Ano
Písek	40	37	5	18		Ano
Žichovec	34	30	4	14		Ne
Volyně	40	40	5	23		Ano
Radenín	50	49	6	27		ano
Celkem	276	255	34	135		4/3

Střediska výchovné péče v Českých Budějovicích, Strakonících, Českém Krumlově, odloučená pracoviště DDÚ Homole, a středisko výchovné péče při VÚ, SVP a SŠ v Jindřichově Hradci poskytovaly preventivní výchovnou péči dětem s rizikem poruch chování nebo s již rozvinutými projevy poruch chování a negativních jevů v sociálním vývoji.

2.6 Základní umělecké vzdělávání

Základní umělecké školy (ZUŠ) poskytují základy vzdělání ve čtyřech základních uměleckých oborech (hudební, taneční, literárně-dramatický a výtvarný). Připravují a systematicky vedou nadané a talentované žáky pro další vzdělávání, a to na středních, vyšších odborných i vysokých školách s uměleckým zaměřením. Jejich hlavním posláním je vychovávat mladé umělce nejen pro případnou profesionální dráhu. V rejstříku škol a školských zařízení je v JČK zařazeno 41 ZUŠ, z toho je 22 škol zřizovaných krajem, 9 škol zřizovaných obcemi a 10 škol zřizovaných soukromými subjekty (v tomto školním roce zahájila svou činnost jedna soukromá ZUŠ). Ve školním roce 2021/2022 navštěvovalo ZUŠ celkem 14 245 žáků a 29 dospělých.

Tabulka č. 24 Počty žáků ve studiu ZUŠ (všech zřizovatelů) ve školním roce 2020/2021 a 2021/2022

Okres	Počet žáků celkem*		Taneční obor		Výtvarný obor		Literárně dramatický obor		Hudební obor			
									individuální		kolektivní	
	2020 2021	2021 2022	2020 2021	2021 2022	2020 2021	2021 2022	2020 2021	2021 2022	2020 2021	2021 2022	2020 2021	2021 2022
CB	4 419	4 524	160	130	350	322	156	164	3 725	3 861	28	47
CK	1 672	1 668	92	73	468	468	33	28	1 030	1 021	49	78
JH	1 970	1 922	188	171	502	460	131	141	1 089	1 101	60	49
PI	1 180	1 147	57	50	437	425	16	18	617	608	53	46
PT	1 411	1 414	130	132	211	202	14	19	1 033	1 036	23	25
ST	1 835	1 802	209	173	538	519	43	39	1 035	1 054	10	17
TA	1 794	1 768	34	34	420	391	96	112	1 230	1 227	14	4
Celkem	14 281	14 245	870	763	2 926	2 787	489	521	9 759	9 908	237	266

Zdroj: MŠMT, odbor statistiky; Vysvětlivky : * bez dospělých

V zájmu žáků (bez dospělých) o umělecké obory dlouhodobě výrazně převažuje hudební obor – individuální výuka (výraznější meziroční zvýšení o 149 žáků), naopak nejnižší zájem je o kolektivní výuku v hudebním oboru (kde došlo pouze k mírnému meziročnímu nárůstu o 29 žáků). Literárně-dramatický obor zaznamenal nárůst o 32 žáků. Ve výtvarném (o 139) a tanečním (o 107) oboru došlo k meziročnímu snížení v počtech žáků.

Ve školním roce 2020/2021 docházelo do ZUŠ 14 281 žáků, ve školním roce 2021/2022 pak 14 245. Z uvedených údajů vyplývá, že počet žáků v ZUŠ se oproti minulému školnímu roku nepatrně snížil (celkem o 36 žáků).

Tabulka č. 25 Kapacity ZUŠ ve školním roce 2021/2022 vzhledem k populaci ve věku 6–18 let

	CB	CK	JH	PI	PT	ST	TA	Celkem
Populace 6–18 let	26 995	8 527	11 619	9 240	6 728	9 454	13 517	86 080
Kapacita ZUŠ	4 992	1 740	2 091	1 321	1 487	1 905	1 960	15 496
% ZUŠ	18,49	20,41	18,00	14,30	22,10	20,15	14,50	18,00

Zdroj: MŠMT, odbor statistiky

Ve školním roce 2021/2022 tvořila kapacita jihočeských ZUŠ celkem 18 % z populace ve věku 6–18 let. V souladu s DZ ČR se JČk podařilo udržet limitní hranici celkového počtu žáků v ZUŠ na úrovni do 20 % kapacit všech zřizovatelů z populace ve věku 6-18 let. Stávající síť ZUŠ včetně nabídky vyučovaných oborů ve školním roce 2021/2022 zůstala zachována. Školy i nadále zkvalitňovaly základní umělecké vzdělávání s využitím prostředků EU v rámci projektu Šablony II.

-Jihočeské ZUŠ se každoročně ve velké míře účastní soutěží vyhlašovaných MŠMT. V tomto školním roce proběhl třetí soutěžní rok ze skladby soutěží ZUŠ ve tříletém cyklu dle platných propozic Umělecké rady. Počet dětí v porovnání s roky před pandemií COVID 19 se výrazně nezměnil.

Mimo soutěží pořádají běžně všechny jihočeské ZUŠ celoročně další akce pro veřejnost – koncerty vánoční, učitelké, absolventské, žákovské, výchovné a závěrečné koncerty, třídní přehrávky, různé vernisáže, postupové přehlídky, recitační večery, výstavy výtvarné výchovy, recitační odpoledne pro rodiče a veřejnost, veřejné hodiny tanečního oboru a další. ZUŠ dále spolupracují s jinými školami, městy, obcemi a dalšími institucemi, které si běžně požádají o umělecký program.

Vedle základního vzdělávání v umělecké oblasti hrají ZUŠ významnou roli také ve formování osobnosti a celkového chování žáků (kultivované vystupování, vztah k umění, posilování sebevědomí, kulturní přehled, schopnost dlouhodobé systematické práce, respektování sebe sama i druhého). I když ZUŠ neposkytují stupeň vzdělání, rozvíjí osobnost, prohlubují vědomosti a dovednosti mimo školní vyučování a smysluplně naplňují volný čas žáků.

Na vybraných ZUŠ zřizovaných Jihočeským krajem (ZUŠ Písek, ZUŠ Otakarova České Budějovice, ZUŠ Kaplice, ZUŠ Třeboň, ZUŠ Jindřichův Hradec, ZUŠ Bechyně a ZUŠ Vimperk) již několik let úspěšně probíhá projekt Akademie umění a kultury – vzdělávání III. věku. Tento projekt funguje již od roku 2015 a je finančně podporován z prostředků Jihočeského kraje ve výši 1 400 tis. Kč. Jeho cílem je motivovat občany seniorského věku k aktivnímu přístupu k životu

a posílit jejich duševní i fyzickou kondici prostřednictvím umění. Senioři se vzdělávají formou didakticky přizpůsobených individuálních výuk a přednášek. Studium je dvouleté, každoročně rozděleno na zimní a letní semestr.

Celostátní happening ZUŠ Open se ve školním roce 2021/2022 konal již čtvrtým rokem. Školy se účastnily řady projektů spojujících více škol či projektů ve spolupráci s profesionálními kulturními institucemi a výkonnými umělci. ZUŠ Open je celostátní happening, který pořádá Nadační fond Magdaleny Kožené. V tomto projektu mají školy možnost se více zviditelnit a otevřít veřejnosti, sdílet vzájemné zkušenosti a inspiraci, navázat užitečné kontakty a navázat mezi sebou hlubší spolupráci nejen v rámci kraje, ale i na celostátní úrovni. Jde o nejrozsáhlejší kulturní projekt v režii ZUŠ s bohatým programem pro veřejnost napříč generacemi. Do tohoto projektu se zapojila většina jihočeských ZUŠ. Po celém kraji se konaly koncerty, výstavy, divadelní či taneční vystoupení, některé z nich byly zaměřeny jako benefiční pro Ukrajinu.

2.7 Jazykové vzdělávání

S výukou cizího jazyka mají děti možnost setkat se již v předškolním věku v rámci výuky v mateřské škole. Některé mateřské školy nabízejí výuku základů cizího jazyka, avšak tato výuka zpravidla nemá další návaznost na základních školách. Cizí jazyk je na základních školách povinně vyučován od 3. do 9. ročníku, i když některé školy začínají s přípravou na jazykové vzdělávání již od 1. třídy (většinou 1 hodina týdně). Nejpozději v 8. ročníku základní školy se žáci setkávají s povinnou výukou druhého cizího jazyka.

Tabulka č. 26 Počty žáků ZŠ učící se cizí jazyky ve školním roce 2021/2022

ZŠ	Žáci učící se cizí jazyky celkem	Z celku žáci učící se jazyk				
		anglický	německý	francouzský	španělský	ruský
Celkem	48 653	48 395	17 609	277	95	1 238

Zdroj: MŠMT, odbor statistiky

Ve středních školách výuka cizích jazyků navazuje na vzdělávání v základních školách. Střední školy mohou vyučovat žáky jednomu nebo dvěma cizím jazykům, další jazyky se vyučují nepovinně. Ve středních školách v JČK je vyučován převážně anglický jazyk, dále německý jazyk, španělský jazyk, francouzský jazyk, latinský jazyk, ruský jazyk a italský jazyk. Počty žáků, kteří se učí cizí jazyk, ukazuje následující tabulka.

Tabulka č. 27 Počty žáků SŠ učící se cizí jazyky ve školním roce 2021/2022

SŠ	Žáci učící se cizí jazyky celkem	Z celku žáci učící se jazyk						
		anglický	německý	francouzský	španělský	ruský	italský	latinský
zřizované krajem	23 886	22 580	11 795	493	1 062	444	17	355
ostatních zřizovatelů	3 033	2 956	2 042	191	417	8	0	262
Celkem	26 919	25 536	13 837	684	1 479	452	17	617

Zdroj: MŠMT, odbor statistiky

Ke zvýšení úrovně výuky cizích jazyků na školách přispěla realizace projektů v rámci programů Erasmus+, Programu spolupráce INTERREG V-A Rakousko – ČR 2014–2020, Dispozičního fondu, Fondu malých projektů atd. Řada škol realizuje jazykové pobyty nebo zahraniční stáže s pomocí svých partnerských škol v zahraničí nebo jiných subjektů.

K rozvoji jazykových kompetencí žáků napomáhají kromě výuky předmětů v cizím jazyce, také Britské a Goethe centrum, obě při Jihočeské univerzitě. Ta probíhá jednak na dvojjazyčných školách (GY PdC, Tábor a Biskupském GY J. N. Neumanna a ZŠ, ČB), a jednak na školách, kde je zařazena výuka některých předmětů v cizím jazyce (GY, Písek – ve francouzském jazyce). GY ČK vyučuje se souhlasem MŠMT Biologii v anglickém jazyce.

Jazykové vzdělávání v jednoletých kurzech cizích jazyků v denním studiu realizovaly kromě jazykových škol s právem státní závěrečné zkoušky (JŠ s právem SJZ) také soukromé JŠ splňující podmínky pro zápis do přílohy vyhlášky o dalším studiu. Ve školním roce 2021/2022 bylo v rejstříku škol a školských zařízení zapsáno 11 JŠ s právem SJZ, které poskytovaly výuku cizích jazyků podle § 110 školského zákona a vyhlášky o JŠ s právem SJZ.

Tabulka č. 28 **Přehled JŠ s právem SJZ v roce 2021/2022**

JŠ zřizované krajem	konání SJZ v roce 2021/2022	ano/ne
SOŠ veterinární, mechanizační a zahradnická a JŠ s právem SJZ, ČB		Ano
SŠ a JŠ s právem SJZ, Volyně		Ano
OA TGM a JŠ s právem SJZ, JH		Ne
OA a JŠ s právem SJZ, Písek		Ne
SŠ obchodu, služeb a řemesel a JŠ s právem SJZ, Tábor		Ano
JŠ ostatních zřizovatelů	konání SJZ v roce 2021/2022	ano/ne
RENER EDUCATION, JŠ s právem SJZ, ČB		Ano
Evropské centrum jazykových zkoušek a JŠ s právem SJZ, ČB		Ano
DOCEO, JŠ s právem SJZ při VŠERS, o.p.s. ČB		Ano
CIS a JŠ s právem SJZ při VŠERS, ČB		Ne
Soukromá SŠ a JŠ s právem SJZ, ČB, s.r.o.		Ne
Czech Prestige, JŠ Natálie Gorbaněvské, JŠ s právem SJZ, s.r.o., Veselí n. Luž.		Ano

Zdroj: MŠMT, odbor statistiky

Tabulka č. 29 **Celkový počet kurzů a žáků JŠ s právem SJZ**

Kurzy	Počet kurzů	Počet žáků
Základní kurzy	20	163
Střední kurzy	18	198
Přípravné kurzy ke SJZ	0	0
Konverzační kurzy	12	160
Speciální kurzy	148	1349
Jednoleté kurzy	X	72
Celkem	198	1942

Zdroj: MŠMT, odbor statistiky

2.8 Zájmové vzdělávání

2.8.1 Školní družiny a školní kluby

Ve školním roce 2021/2022 docházelo v JČK do školních družin (zřizovatel obec a kraj) celkem 19 584 žáků a do školních klubů (zřizovatel obec a kraj) 1 116 žáků. Ve srovnání se školním rokem 2020/2021 je to v rámci školních družin (ŠD) snížení o 9 žáků. V rámci počtu zapsaných žáků do školních klubů (ŠK) došlo meziročně také ke snížení počtu žáků (o 85). V poměru zapsaných žáků ve ŠD (zřizovatel obec a kraj) k počtu žáků na 1. stupni ZŠ dochází ve srovnání s předchozím školním rokem ke snížení v průměru o 0,98 % a ve ŠK (zřizovatel obec a kraj) v poměru k počtu žáků na 2. stupni ZŠ a nižším stupni gymnázia dochází ke snížení počtu žáků o 1,07 %. V případě ŠD ani ŠK se nejedná o velkou změnu.

Počet žáků na 1. i 2. stupni základních škol se v posledních letech pomalu zvyšuje, tento trend v uplynulém školním roce ale v ŠD ani ŠK nebyl. OŠMT se snaží dodržovat v praxi pravidla rozvoje zájmového vzdělávání uvedená v Dlouhodobém záměru vzdělávání a rozvoje vzdělávací soustavy v Jihočeském kraji 2020–2024, kde jsou přesně stanoveny podmínky ohledně úpravy kapacit ŠD a ŠK. Jsou zde uvedena opatření, podle kterých lze doporučit zařazování nových ŠD a ŠK do rejstříku škol a školských zařízení pouze jako součástí základních škol. Povolovat navýšení cílových kapacit u ŠD a ŠK lze pouze do určité výše v závislosti na počtu žáků na ZŠ, v níž ŠD či ŠK působí. Další opatření se týkají pravidelné kontroly nepřekračování cílových kapacit jak u ŠD, tak i u ŠK apod.

Tabulka č. 30 **Počet zapsaných žáků ve školní družině od školního roku 2017/2018 – zřizovatel obec, kraj**

Zřizovatel	2017/2018	2018/2019	2019/2020	2020/2021	2021/2022
obec	19 849	19 848	19 584	19 136	19 135
kraj	426	455	441	457	449
Celkem ŠD	20 275	20 303	20 025	19 593	19 584

Zdroj: MŠMT, odbor statistiky

Tabulka č. 31 Počet zapsaných žáků ve školním klubu od školního roku 2017/2018 – zřizovatel obec, kraj

Zřizovatel	2017/2018	2018/2019	2019/2020	2020/2021	2021/2022
obec	1 813	1 885	1 425	1 179	1 095
kraj	40	40	22	22	21
Celkem ŠK	1 853	1 925	1 447	1 201	1 116

Zdroj: MŠMT, odbor statistiky

Tabulka č. 32 Počet žáků ZŠ ve školním roce 2021/2022, školní družiny, školní kluby

Zřizovatel	Počet žáků 1. st. ZŠ	Počet žáků 2. st. ZŠ a nižšího st. GY	ŠD		ŠK		ŠD	ŠK
			oddělení	žáci	počet škol s klubem	žáci	% z počtu žáků 1. st. ZŠ	% z počtu žáků 2. st. ZŠ
ŠD, ŠK – zřizovatel obec, kraj								
CB	8 348	9 322	244	6 179	4	142	74,02	1,52
CK	2 798	3 239	65	1 654	3	47	59,11	1,45
JH	3 825	4 283	106	2 550	4	2	66,67	0,05
PI	2 973	3 366	83	2 195	9	210	73,83	6,24
PT	2 181	2 494	60	1 389	2	129	63,69	5,17
ST	3 134	3 458	100	2 480	3	1	79,13	0,03
TA	4 182	4 608	126	3 137	10	585	75,01	12,70
Celkem	27 441	30 770	784	19 584	35	1 116	71,37	3,63
ŠD, ŠK – zřizovatel církev								
Celkem	469	575	18	344	3	249	73,35	43,30
ŠD, ŠK – soukromý zřizovatel								
Celkem	797	593	37	700	4	50	87,83	8,43
Kraj celkem	28 707	31 938	839	20 628	42	1 415	71,86	4,43

Zdroj: MŠMT, odbor statistiky

Síť školních družin a školních klubů zůstává i nadále zachována. Nabídka pravidelné zájmové činnosti v této síti je reálná a poměrně dostatečná. Navyšování kapacit ve ŠD a ŠK je realizováno s ohledem na Dlouhodobý záměr JČK.

2.8.2 Domy dětí a mládeže

Domy dětí a mládeže v JČK nabízejí velké množství volnočasových programů, které dávají dětem, dospělým i seniorům hodně příležitostí k tomu, aby mohli smysluplně a aktivně trávit volný čas. Domy dětí a mládeže a stanice zájmových činností neposkytují žádný stupeň vzdělání, ale pomáhají předcházet sociálně-patologickým jevům ve společnosti, pozitivně socializují mladého člověka, utvářejí osobnost.

Ve školním roce 2021/2022 působilo na území JČK 11 domů dětí a mládeže (DDM), z toho Jihočeský kraj zřizoval 8 DDM: České Budějovice, Český Krumlov (odloučené pracoviště Kaplice), Písek (odloučené pracoviště Milevsko), Strakonice (odloučené pracoviště Vodňany), Jindřichův Hradec (odloučená pracoviště Dačice a Třeboň), Prachatice (odloučená pracoviště Vimperk, Volary, Netolice a CEV Dřípatka), Tábor (odloučená pracoviště Veselí nad Lužnicí a Soběslav) a Blatná. Kromě vyjmenovaných DDM zřizovaných Jihočeským krajem měly děti i mládež možnost zapojit se do práce DDM v Týně nad Vltavou (zřizovatel obec), v Salesiánském středisku mládeže v Českých Budějovicích a na Biskupském gymnáziu J. V. Neumanna a Církevní ZŠ v Českých Budějovicích (zřizovatel církev). Řadu volnočasových aktivit nabízela i stanice zájmových činností – Dětské centrum Arpida v Českých Budějovicích (soukromý subjekt).

Populační křivka mírně narůstá, počet dětí a mládeže se v ČR zvyšuje. Tento fakt však nevedl ke zvýšení počtu účastníků zapojených do pravidelných činností DDM JČK (bez ohledu na zřizovatele), do kterých se v JČK zapojilo ve školním roce 2021/2022 celkem 16 657 účastníků, což je o 3 286 více než v předchozím školním roce 2020/2021, kdy se na počtech účastníků výrazně podílela situace kolem pandemie Covid 19. Podobně jako v minulých letech zaznamenaly DDM větší nárůst zájmu v oblasti příměstských táborů, ale i v oblasti letních pobytových táborů. Zájem o příměstské tábory na úkor pobytových se každoročně mírně zvyšuje. Důvodem tohoto trendu je jednak zvyšující se potřeba rodičů zajistit program svým dětem i na dobu po školním vyučování a během prázdnin, ale i neustálé zvyšování atraktivity činností nabízených během těchto akcí.

Všechny DDM pak také organizují různorodé pobytové, příležitostné a osvětové činnosti i v době hlavních a vedlejších prázdnin. Příležitostná činnost byla vzhledem k pandemické situaci v některých případech částečně či zcela zakázána. Pravidelná činnost byla z velké části realizována distančním způsobem.

V nabídce se objevují zejména aktivity pro děti školního věku, ale i pro předškoláky, pro společnou činnost rodičů nebo i prarodičů s dětmi, pro dospělé i pro děti zdravotně či sociálně znevýhodněné.

Tabulka č. 33 Počty zapojených dětí a mládeže v zájmových činnostech ve školním roce 2021/2022

Zřizovatel	Pravidelná činnost		Příležitostná činnost	
	Počet zájmových útvarů	Členové zájmových útvarů	Počet akcí	Počet účastníků
DDM – zřizovatel kraj				
Č. Budějovice	201	2 374	72	1 920
Č. Krumlov	160	1 481	32	1 630
J. Hradec	223	2 466	41	2 164
Písek	242	2 231	83	5 189
Prachatice	216	2 305	124	7 508
Strakonice	183	1 928	153	3 758
Blatná	37	383	30	653
Tábor	160	1 470	39	1 897
Celkem zřizovatel kraj	1 422	14 638	574	24 719
DDM – zřizovatel obec				
Týn nad Vltavou	67	725	48	1 510
DDM – zřizovatel církev				
Salesiánské středisko mládeže ČB	47	860	15	1 218
BiGy a Církevní ZŠ	28	345	0	0
Stanice zájmových činností – zřizovatel soukromý subjekt				
DC Arpida	11	89	6	1 260
Všichni zřizovatelé celkem	1 575	16 657	643	28 707

Zdroj: MŠMT, odbor statistiky

Tabulka č. 34 Počet zapsaných žáků k pravidelné činnosti v DDM zřizovaných krajem od školního roku 2017/2018

Školní rok	2017/2018	2018/2019	2019/2020	2020/2021	2021/2022
DDM	14 401	14 666	15 025	13 371	16 657

Zdroj: MŠMT, odbor statistiky

Ve školním roce 2021/2022 DDM JČK zorganizovaly předmětové soutěže žáků ZŠ a SŠ distanční formou dle opatření Ministerstva zdravotnictví. I přes nepříznivou epidemickou situaci se povedlo uskutečnit většinu soutěží a olympiád s menší účastí než předešlém školním roce. Do spolupráce s DDM se aktivně zapojily základní a střední školy, které významně pomohly k zajištění porotců a komise na soutěže.

Stávající síť ve zřizovatelské gesci JČK zůstala v uplynulém školním roce zachována. Táborové základny se postupně modernizují s ohledem na dostupnost finančních prostředků. DDM využívaly i finanční prostředky ze zdrojů EU v rámci projektu Šablony II.

2.9 Poradenské služby

Poradenské služby dětem, žákům a studentům, jejich zákonným zástupcům, školám a školským zařízením poskytovaly ve školním roce 2021/2022 pedagogicko-psychologická poradna (PPP), speciálně pedagogická centra (SPC), školy a střediska výchovné péče (SVP).

PPP v Českých Budějovicích s odloučenými pracovišti ve všech okresech JČK zajišťovala pro děti, žáky, studenty, jejich zákonné zástupce, pro školy a školská zařízení odborné speciálně pedagogické a pedagogicko-psychologické služby,

informační, diagnostickou, poradenskou a metodickou činnost, preventivně výchovnou péči a napomáhala při volbě vhodného vzdělávání dětí, žáků a studentů a přípravě na budoucí povolání. PPP využívala jednotný model vedení dokumentace, jednotlivých vyšetření a postupy stanovené vyhláškou č. 27/2016 Sb., o vzdělávání žáků se speciálními vzdělávacími potřebami a žáků nadaných, ve znění pozdějších předpisů při stanovení podpůrných opatření. Odloučená pracoviště v Písku a Táboře se zaměřovala na identifikaci mimořádného nadání u dětí a metodickou pomoc učitelům. PPP poskytla ve školním roce 2021/2022 poradenské služby celkem 14242 klientům.

Komplexní poradenské služby v péči o děti, žáky a studenty se znevýhodněním poskytovalo v JČK ve školním roce 2021/2022 celkem 6 SPC specializovaných podle druhu znevýhodnění. SPC působila při školách samostatně zřízených pro žáky se speciálními vzdělávacími potřebami. SPC poskytla ve školním roce 2020/2021 poradenské služby celkem 4260 klientům. PPP se věnuje i výchovným a kariérovým poradcům, odkladům povinné školní docházky a dalším činnostem.

Tabulka č. 35 Speciálně pedagogická centra podle zřizovatelů ve školním roce 2021/2022

Zřizovatel	SPC
Jihočeský kraj	SPC pro vady řeči při ZŠ logopedické Týn n. Vltavou
	SPC pro mentálně postižené při MŠ, ZŠ a PrŠ, ČB
	SPC pro mentálně postižené při ZŠ a MŠ, Strakonice
	SPC pro zrakově postižené při MŠ pro zrakově postižené, ČB
Soukromý subjekt	SPC pro tělesně postižené při MŠ, ZŠ a PrŠ ARPIDA, ČB
MŠMT	SPC pro sluchově postižené při MŠ, ZŠ a SŠ pro sluchově postižené, ČB

Zdroj: Rejstřík škol a školských zařízení

2.10 Školská zařízení

2.10.1 Zařízení školního stravování

Zařízení školního stravování zajišťují stravování dětí, žáků, studentů a dalších osob, jimž je poskytováno stravování v rámci hmotného zabezpečení, plného přímého zaopatření nebo v rámci preventivně výchovné péče formou celodenních nebo internátních služeb. Snaží se rozvíjet zdravý životní styl a správné výživové návyky od útlého dětství, a tím předcházet vývoji nevhodných stravovacích zvyklostí, nesprávnému vztahu k jídlu, a především zdravotním problémům. Školní stravování má celospolečenský význam, je nástrojem výživové a potravinové politiky státu.

Ve školním roce 2021/2022 zajišťovalo v Jihočeském kraji stravovací služby pro děti, žáky, studenty a zaměstnance škol a školských zařízení 548 zařízení školního stravování, z toho 74 zřizuje Jihočeský kraj, 444 obce, 24 soukromé subjekty a 6 církve. Zastoupení jednotlivých zřizovatelů v celkovém množství školních jídelen se v podstatě nezměnilo. Ke stravovacím službám bylo přihlášeno celkem 98 159 dětí, žáků a studentů, což bylo o 1 153 stravovaných více než v předchozím školním roce. Při porovnání s loňskými údaji je zřejmé, že počet stravovaných dětí v mateřských školách se stabilizoval a na základních školách mírně klesá. Nadále trvá nárůst počtu stravovaných žáků na středních školách, v meziročním srovnání o 1 243 více. Pokles i nárůst stravovaných ve sledovaných věkových skupinách odpovídá demografickému vývoji v jednotlivých věkových kategoriích.

Tabulka č. 36 Počty zařízení školního stravování, počty strážníků

Zřizovatel	obec		kraj		soukromý subjekt		církve		celkem	
	2020 2021	2021 2022	2020 2021	2021 2022	2020 2021	2021 2022	2020 2021	2021 2022	2020 2021	2021 2022
Počet zařízení šk. stravování celkem	442	444	74	74	20	24	6	6	542	548
Děti/žáci/studenti celkem	75 562	75 325	18 613	19 688	979	1 205	1 852	1 941	97 006	98 159
Z toho v režimu dietního stravování	151	160	39	32	2	0	27	22	219	214

Zřizovatel		obec		kraj		soukromý subjekt		církvev		celkem	
		2020 2021	2021 2022	2020 2021	2021 2022	2020 2021	2021 2022	2020 2021	2021 2022	2020 2021	2021 2022
Z toho	MŠ	21 665	21 707	227	222	342	419	254	244	22 488	22 592
	Přípravný st.	7	7	0	0	0	8	0	1	7	16
	1. st. ZŠ	29 576	29 159	457	456	338	421	338	344	30 709	30 380
	2. st. ZŠ	21 797	21 914	548	526	143	147	373	391	22 861	22 978
	Nižší stupeň víceletých GY	545	495	1 302	1 322	81	93	162	169	2 090	2 079
	SŠ	1 953	2 026	15 978	17 064	75	117	676	718	18 682	19 925
	Konzervatoř	19	17	0	0	0	0	49	74	68	91
	VOŠ	0	0	101	98	0	0	0	0	101	98
	Zařízení ústavní výchovy	0	0	0	0	0	0	0	0	0	0
Pracovníci škol a šk. zařízení včetně cizích strážníků		20 943	20 914	6 238	6 221	422	418	302	327	27 905	27 880
Celkem strážníků		96 505	96 239	24 851	25 909	1 401	1 623	2 154	2 268	124 911	126 039

Zdroj: MŠMT, odbor statistiky

Vysvětlivky:

Cizí strážníci – všichni, kteří se stravují v zařízeních školního stravování v rámci doplňkové činnosti

Od 1. února 2015 nabyla účinnosti novela vyhlášky č. 107/2005 Sb., o školním stravování, ve znění pozdějších předpisů, která zařadila do školního stravování i dietní stravování z důvodu narůstajícího počtu dětí, žáků a studentů, kteří nemohou ze zdravotních důvodů konzumovat běžnou stravu stanovenou touto vyhláškou. Jedná se především o strážníky s celiakií, potravinovými alergiemi a intolerancí. Z údajů uvedených ve výkazech o činnosti zařízení školního stravování vyplývá, že změny v počtu dětí, žáků a studentů s dietním stravováním jsou minimální. V rámci Jihočeského kraje bylo dietní stravování poskytováno celkem 214 dětem, žákům a studentům v zařízeních školního stravování.

Sít zařízení školního stravování nevykazuje dynamické změny. Ve školním roce 2021/2022 došlo k nárůstu počtu 6 školních jídelen bez kuchyně, tzv. výdejen, do kterých je strava dovážena z jiných školních jídelen. K úpravám kapacit pro školní stravování docházelo vždy v odůvodněných případech. Buď v souvislosti s navyšujícím se počtem dětí, žáků a studentů v návaznosti na demografický vývoj, či jako reakce na zvýšenou poptávku po školním stravování v jednotlivých školách, nebo na základě uvedení stavu v rejstříku škol a školských zařízení do souladu s platnou legislativou.

Aktuálním problémem v Jihočeském kraji jsou vzrůstající počty dětí, žáků a studentů, kteří se hlavně z příčin socio-ekonomického postavení rodin nemohou školního stravování zúčastňovat. Jihočeský kraj byl i ve školním roce 2021/2022 zapojen do projektu Ministerstva práce a sociálních věcí „Potravinová pomoc dětem ve hmotné nouzi v Jihočeském kraji“. Tento program poskytuje stravné zdarma dětem z mateřských škol ve věku 3–7 let. Jedná se o děti pocházející ze sociálně a ekonomicky slabých rodin, které se jako společně posuzované osoby z hlediska nároku na příspěvek na živobytí nachází ve hmotné nouzi. Program je financován ze zdrojů Fondu evropské pomoci nejchudším osobám FEAD. Do projektu bylo zapojeno 20 škol. Jihočeskému kraji se podařilo získat celkem 699 419,70 Kč pro 91 dětí.

Na úrovni základních škol řeší Jihočeský kraj problematiku stravování dětí z chudých rodin programem MŠMT „Obědy do škol“ realizovaným neziskovou organizací Women for Women. Ve školním roce 2021/2022 se zapojilo 79 škol a podpořeno bylo 596 dětí. Projekty se staly významnou součástí pomoci dětem z rodin v hmotné nouzi.

Ve školním roce 2021/2022 byla průběžně poskytována metodická pomoc školním jídelnám, bez ohledu zřizovatele, a to většinou přímo v konkrétní školní kuchyni, ve spolupráci s pracovníky školní stravovny. Nejčastěji směřovala ke změnám v legislativě, plnění výživových dávek, pochopení školního stravování jako celku a poskytování nejaktuálnějších informací a dat ohledně výživy a bezpečnosti potravin.

2.10.2 Domovy mládeže, internáty

Domovy mládeže poskytují ubytování žákům středních škol a studentům vyšších odborných škol. Internáty poskytují ubytování dětem a žákům škol samostatně zřízených pro děti a žáky se speciálními vzdělávacími potřebami (uvedené v § 16 odst. 9 školského zákona) a dětem přípravného stupně základní školy speciální.

Ubytování ve školním roce 2021/2022 v domovech mládeže (DM) a internátech (I) všech zřizovatelů bylo poskytnuto celkem **5 142** žákům a studentům a 29 jiným osobám (nejsou žáky či studenty výše jmenovaných škol, jedná se například o žáky pomaturitních kurzů, ne osoby krátkodobě ubytované).

V tabulce č. 36 je přehled celkového počtu ubytovaných žáků a studentů (bez cizích osob) ve školním roce 2021/2022 podle typů ubytovacích zařízení a jejich zřizovatelů.

Tabulka č. 37 Počet ubytovacích zařízení, počty ubytovaných ve školním roce 2021/2022

Zřizovatel	počet ubytovacích zařízení	počet ubytovaných		ubytovaných celkem
církev	1 DM – součást školy*	85		5142
obec	1 DM – součást školy**	90		
soukromý subjekt	1 samostatný DM***	37		
kraj	2 internáty – součásti škol	60	4 930	
	2 samostatné DM	585		
	38 DM – součásti škol	4285		

Zdroj: MŠMT, odbor školské statistiky

Poznámka:

*Biskupské gymnázium J. N. Neumanna a Církevní základní škola, České Budějovice

**Střední odborné učiliště služeb Vodňany, Zeyerovy sady 43/II

***Soukromý domov mládeže s.r.o., Písek

Tabulka č. 38 Počty ubytovaných v DM a internátech zřizovaných krajem – vývojová řada

Okres	2018/2019	2019/2020	2020/2021	2021/2022
CB	1514	1442	1512	1537
CK	141	142	139	138
JH	516	530	569	603
PI	493	511	512	548
PT	230	225	230	245
ST	646	690	714	740
TA	1017	1048	1050	1119
Celkem	4 557	4 588	4 726	4 930

Zdroj: MŠMT, odbor statistiky

Tabulka č. 37 ukazuje porovnání celkového počtu ubytovaných žáků pouze v DM a internátech zřizovaných krajem (bez cizích osob) v několika po sobě jdoucích letech.

Ze sociálně slabšího rodinného zázemí se stále více objevují požadavky na ubytovací kapacity.

2.10.3 Zařízení pro další vzdělávání pedagogických pracovníků a Středisko služeb školám

Zařízení pro další vzdělávání pedagogických pracovníků a Středisko služeb školám, České Budějovice, Nemanická 7 (ZVaS) vykonává svou činnost na pracovištích v Českých Budějovicích, Jindřichově Hradci, Strakoncích a Táboře a školicím a rekreačním středisku Blatnice u Mladé Vožice.

ZVaS se skládá ze dvou zařízení – Zařízení pro další vzdělávání pedagogických pracovníků a Středisko služeb školám.

Zařízení pro další vzdělávání pedagogických pracovníků (ZDVPP) je školské zařízení, které zajišťuje další vzdělávání pedagogických pracovníků škol a školských zařízení, poskytuje školám a školským zařízením poradenství v otázkách metodiky a řízení škol a školských zařízení a dále zprostředkovává informace o nových směrech a postupech ve vzdělávání a zajišťuje koordinaci podpůrných činností pro školy a školská zařízení.

Ve školním roce 2021/2022 byla hlavní prioritou realizace projektů Evropského sociálního fondu (ESF) v programovacím období, ve kterých ZVaS figuruje jako příjemce dotace (žadatel) nebo partner a dále pak realizace kvalifikačního studia.

Projekty ESF ve školním roce 2021/2022

1	Implementace Krajského akčního plánu Jihočeského kraje II (partner), číslo projektu CZ.02.3.68/0.0/0.0/16_034/0008367 – Pedagog 21. století Rozpočet 26 355 380,10 Kč – od 1. 1. 2021 do 31. 10. 2023
2	EduSTEM, Interreg V-A Rakousko – Česká republika (partner), rozpočet ZVaS 16 082 462,91 Kč – od 01. 11. 2019 do 31. 12. 2022

Zdroj: ZVaS

Velký zájem je soustavně o vzdělávací program **Studium pedagogiky** podle § 22 odst. 1 písm. b) zákona č. 563/2004 Sb., o pedagogických pracovnících a změně některých zákonů, ve znění pozdějších předpisů a § 3 vyhlášky č. 317/2005 Sb., o dalším vzdělávání pedagogických pracovníků, akreditační komisi a kariérním systému v platném znění pro asistenty pedagoga, vychovatele a pedagogy volného času, který byl v průběhu roku 2022 adaptován pro potřeby ukrajinských účastníků. Tradičně byl realizován i **Kurz primární logopedické prevence – asistent logopeda**.

Středisko služeb školám (SSŠ) je účelové školské zařízení, které pomáhá školám a školským zařízením při jejich činnosti, poskytuje školám a školským zařízením distribuční a metodickou pomoc včetně technické, materiálové a zprostředkovatelské. Od roku 2018 ZVaS školám a školským zařízením poskytuje službu pověřence pro ochranu osobních údajů v rámci agendy GDPR (Obecné nařízení 2016/679 o ochraně fyzických osob v souvislosti se zpracováním osobních údajů a o volném pohybu těchto údajů a o zrušení směrnice 95/46/ES), kterou k 30. 6. 2022 využilo celkem 108 škol a školských zařízení z JČK. Dále pak SSŠ ve školním roce 2021/2022 zpracovávalo mzdovou agendu pro 124 škol a školských zařízení, 40 obcí a 5 dalších organizací. Pro 9 škol a školských zařízení pak zajišťovalo zpracování účetní agendy. SSŠ dále pravidelně poskytovalo konzultace a odbornou pomoc v oblasti výpočetní techniky atd.

Od ledna 2019 organizace poskytuje veřejnosti, včetně škol a školských zařízení, na místní i regionální úrovni informační a komunikační servis z oblasti Evropské unie prostřednictvím informačního střediska [Europe Direct](#), pomocí něhož rozšiřuje zájem veřejnosti o evropská témata vytvářením udržitelného prostředí pro navazování kontaktů se zaměřením na základní informace a politiku EU.

Ve školním roce 2021/2022 se činnost Europe Direct zaměřila na priorit – Silnější Evropa ve světě, Podpora evropského způsobu života, Nový impuls pro evropskou demokracii, Evropa připravena na digitální věk, Hospodářství, které pracuje ve prospěch lidí, Evropský rok železnice, Evropský rok mládeže, Green Deal – Zelená dohoda pro Evropu.

2.11 Další vzdělávání pedagogických pracovníků

Východiskem pro vzdělávání pedagogických pracovníků jsou vlastní potřeby škol a jejich individuální plány dalšího vzdělávání pedagogických pracovníků (DVPP) na škole, které jsou zhodnoceny ve výročních zprávách jednotlivých škol a v kritériích vlastního hodnocení školy.

DVPP zajišťovalo v kraji převážně ZVaS (viz kapitola 2.10.3) a dále také Národní pedagogický institut České republiky zřizovaný MŠMT (NPI), krajské pracoviště v Českých Budějovicích (KP v JČK).

KP v JČK za školní rok 2021/2022 realizovalo v rámci DVPP mateřských, základních, základních uměleckých, praktických a středních škol vzdělávací programy, kterých se zúčastnili pedagogové a vedoucí pracovníci škol a školských zařízení (ŠZ) v JČK. Byla realizována kvalifikační studia pro ředitele škol a ŠZ a studia pedagogiky.

Vzdělávací programy (VP) probíhaly jednak na KP v JČK a jednak na zakázku přímo na školách. Velkou podporu poskytovalo KP v JČK školám v oblasti šablon – ať už osobní nebo skupinové poradenství, tak i konzultace pro příjemce a vlastní vzdělávací aktivity. Kromě těchto programů plnilo KP v JČK i úkoly v oblasti prioritních témat MŠMT a resortní projekty MŠMT. KP v JČK plní též důležitou úlohu v rámci podpory Národního plánu doučování na školách.

Projekty Evropských strukturálních a investičních fondů (ESIF) představují příležitost nejen pro rozvoj vzdělávacího systému, ale také pro rozvoj organizací, které jsou jejich nositeli. NPI ČR může díky podpoře z ESIF fondů vytvářet a ověřovat efektivní postupy a nástroje profesní podpory pedagogů a obohacovat jimi svou nabídku podpory. Výstupy realizovaných projektů jsou implementovány do kmenové činnosti NPI ČR ve snaze vytěžit v co největší míře pilotně nastavené systémy podpory a zkušenosti získané v projektových aktivitách.

Pokračoval např. projekt APIV B (Podpora společného vzdělávání v pedagogické praxi). Vzhledem k aktuálním trendům a k atraktivnější nabídce vzdělávacích programů, bylo z původní nabídky prezenčních programů APIV B vybráno 11 témat a ta byla upravena také do formy webinářů v délce osm hodin. Současně byl připraven webinář na zcela nové téma – emoční sebeobrana, který reagoval na aktuální výzvy a potřeby pedagogů zvládat různé typy emoční zátěže, jež učitelská profese přináší.

Na vzdělávání pedagogů se v kraji podílely také některé školy a školská zařízení pořádáním akreditovaných programů. V menší míře školy využívaly další instituce například jako Jihočeskou univerzitu, Evropské informační centrum Jihočeské univerzity či Britské centrum, MŠMT a další, které mají akreditované programy, a to podle svých potřeb a zaměření. Vyučující cizích jazyků využívali spolupráce v rámci projektů německých, anglických a francouzských vzdělávacích institucí.

2.12 Další vzdělávání dospělých v rámci celoživotního učení

Vzdělávání v dospělosti hraje důležitou roli v profesním a společenském uplatnění člověka. Změny ve společnosti a ekonomice, které se projevují i na trhu práce, vyžadují na pracovní síle neustále se vzdělávat, doplňovat a měnit kvalifikaci během celého profesního života. Dospělí využívají v určité míře možnosti formálního vzdělávání ve školách, více je rozšířeno neformální vzdělávání poskytované různými vzdělávacími institucemi nebo podniky. Bariérou pro vzdělávání v dospělosti je nejčastěji finanční a časová náročnost. K dalšímu vzdělávání patří i sebevzdělávání obyvatel, tzv. informální vzdělávání.

Na zabezpečení dalšího vzdělávání se v kraji podílejí jak soukromé, tak veřejné vzdělávací instituce. Stále více se zapojují do pořádání různých kurzů pro dospělé střední školy, zejména v rámci své doplňkové činnosti. V oblasti dalšího vzdělávání pořádají školy rekvalifikační kurzy a kurzy profesní kvalifikace dle poptávky na trhu práce. V období kovidové pandemie bylo pořádání těchto kurzů utlumeno či zcela zrušeno, ve školním roce 2021/2022 školy opět začaly pořádat rekvalifikační kurzy i kurzy profesní kvalifikace.

Uskutečnily se např. kurzy profesní kvalifikace – Těžař dříví motomanuální, Lesní technik pro pěstební činnost, Kurzy pro myslivecké hospodáře a zkoušky z myslivosti na VOŠ lesnické a Střední lesnické škole Bedřicha Schwarzenberga v Písku nebo kurz Průvodce cestovního ruchu na SŠ a VOŠ cestovního ruchu, České Budějovice. Na základních uměleckých školách probíhají např. Akademie třetího věku (ZUŠ Otakara Ševčíka, Písek), klavírní kurzy (ZUŠ Bohuslava Jeremiáše, České Budějovice) nebo kurzy zobcové flétny (ZUŠ F. Pišingera, Trhové Sviny). Některé střední školy působí jako autorizované osoby pro ověřování profesních kvalifikací ve smyslu zákona č. 179/2006 Sb., o ověřování a uznávání výsledků dalšího vzdělávání a o změně některých zákonů (zákon o uznávání výsledků dalšího vzdělávání), ve znění pozdějších předpisů. Celostátně platný registr profesních kvalifikací je na webu Národní soustavy kvalifikací. Pořádání dalších akcí pro veřejnost, jako jsou odborné semináře a konference, bylo vzhledem k protipandemickým opatřením omezeno, konala se ale např. Celostátní konference zubních techniků (Střední zdravotnická škola a Vyšší odborná škola zdravotnická, České Budějovice).

Každoročně v podzimních měsících probíhá celostátní akce Týden vzdělávání dospělých, který pořádá Jihočeská společnost pro rozvoj lidských zdrojů ve spolupráci s Jihočeskou univerzitou v Českých Budějovicích pod hlavičkou Jihočeského paktu zaměstnanosti, akci zastřešuje Asociace institucí vzdělávání dospělých. Vzhledem k pandemii COVID-19 byl letošní ročník částečně přesunut do on-line prostoru, několik vzdělávacích akcí či besed proběhlo prezenčně. Ve spolupráci s Jihočeskou univerzitou byla připravena edukační videa z různých oblastí vědy a výzkumu. Prezenčně proběhl např. workshop Práce s interaktivní tabulí, osobní konzultace na téma „Jakou zvolit profesi nebo podnikání,“ on-line Seminář Inspirace a možnosti vzdělávání podle Národní soustavy kvalifikací.

V rámci neformálního vzdělávání hrají významnou roli rekvalifikace, které jsou určeny nezaměstnaným i zaměstnaným osobám k udržení stávajícího, či získání nového zaměstnání. Dle statistických údajů Úřadu práce ČR, Krajské pobočky v Českých Budějovicích, nastoupilo v roce 2021 v rámci aktivní politiky zaměstnanosti do rekvalifikačních kurzů v JČK 493 uchazečů a zájemců o zaměstnání.

Rekvalifikační kurzy byly realizovány převážně v národním individuálním projektu Vzdělávání a dovednosti pro trh práce II, který je zaměřen na realizaci poradenských činností a rekvalifikací pro uchazeče a zájemce o zaměstnání s cílem zvýšit jejich šance při uplatnění na trhu práce. Další kurzy byly pořádány v rámci tzv. zvolených rekvalifikací a také i s využitím regionálního individuálního projektu Záruky pro mladé v Jihočeském kraji. Nejčastěji poskytovanými rekvalifikačními kurzy byly kurzy se zaměřením na práci s počítačem – základy, obsluha i rozšíření znalostí, kurz Pracovník v sociálních službách, kurz účetnictví s využitím výpočetní techniky a kurzy na profesní kvalifikaci chůva. V roce 2021 dále pokračoval projekt realizovaný Úřadem práce ČR a jeho pobočkami Podpora odborného vzdělávání zaměstnanců II, který umožňuje zaměstnavatelům získat příspěvek na vzdělávání svých zaměstnanců.

V JČK se do tohoto projektu v průběhu roku 2021 zapojilo celkem 70 zaměstnavatelů se 144 zaměstnanci v rámci 84 kurzů. Největší zájem byl o kurzy obsluhy softwarových nástrojů pro tvorbu 3D projektů v oblastech pozemních komunikací, svářečské kurzy, rozšíření řidičského oprávnění a odborné jazykové kurzy. Problematikou vzdělávání se též zabývá Národní pedagogický institut. Nabídka vzdělávacích programů Národního pedagogického institutu je uvedena na webových stránkách NPI.

V souladu s Dlouhodobým záměrem vzdělávání a rozvoje vzdělávací soustavy Jihočeského kraje ze dne 20. 2. 2020 střední školy pořádají rekvalifikační kurzy a kurzy profesní kvalifikace dle poptávky na trhu práce. Podpora a rozvoj kariérového poradenství v celoživotní perspektivě je zabezpečena aktivitami projektu Implementace krajských akčních plánů, např. metodickou podporou a setkáváním kariérových poradců.

2.13 Mezinárodní spolupráce

Jihočeský kraj uskutečňuje zahraniční spolupráci ve smyslu § 28, zákona č. 129/2000 Sb., o krajích (krajské zřízení), již od svého vzniku v roce 2001.

Školy a školská zařízení, jejichž zřizovatelem je Jihočeský kraj, spolupracují dlouhodobě především se sousedními státy, a to se Spolkovou republikou Německo, resp. vládním obvodem Dolní Bavorsko, a se dvěma spolkovými zeměmi Rakouské republiky, Horní a Dolní Rakousy. Hospodářský a sociální rozvoj v Německu, Rakousku a Čechách již řadu let není vymezen hranicemi a přeshraniční regiony se navzájem přiblížily a začaly spolupracovat na projektech v oblasti hospodářství, sociální sféry a vzdělávání. Úzká spolupráce Jihočeského kraje v oblasti školství je realizována především s těmito regiony. Podporu společných příhraničních aktivit v tomto prostoru nabízí také Evropský region Dunaj – Vltava vzniklý v roce 2012. Jde o společenství 7 regionů 3 zemí, jež pracují na společných projektech v oblasti vzdělávání, turismu, dopravy a hospodářství. Nejpočetnější kontakty se zahraničními institucemi probíhají v rámci EU, spolupráce škol se však zaměřuje také na nečlenské státy EU, jakými jsou Norsko, Turecko, USA a další.

Důležitými zdroji pro financování škol a školských zařízení v oblasti zahraniční spolupráce jsou mj. mezinárodní programy EU a programy přeshraniční spolupráce. Ve školním roce 2021/2022 se v JČK více než 30 škol zúčastnilo nějaké formy zahraniční spolupráce. Jednalo se o výměnné a studijní pobyty žáků a pedagogů, stáže, exkurze apod. Vzhledem k celosvětovému rozšíření pandemie nemoci COVID-19 se řada akcí konala buď v online prostředí, nebo byla posunuta na pozdější termín.

Finanční podporu spolupráce s rakouskými partnery umožňuje školám např. Program spolupráce INTERREG V-A Rakousko – ČR 2014–2020, který je financován z Evropského fondu pro regionální rozvoj (EFRR). Díky tomuto programu se např. realizoval projekt EduSTEM (Education in Science, Technology, Engineering and Mathematics), jehož hlavním partnerem byl ZVaS, nebo projekt VOŠ, SŠ, COP, S. Ústí s projektem Přeshraniční partnerství v oblasti analýzy potravin a životního prostředí.

Dalším zdrojem finanční pomoci je Program přeshraniční spolupráce ČR – Svobodný stát Bavorsko 2014–2020, v němž byl realizován projekt Donau und Moldau-Leben an zwei Strannen Gymnázia, ČK, nebo projekt Sportem a kulturou přes hranice ZVaSu.

Euregio Bayerischer Wald – Böhmerwald – Unterer Inn koordinuje projekt Gastschuljahr, do kterého jsou zapojena některá jihočeská gymnázia, jejichž žáci a žákyně mají možnost studovat jeden školní rok na vybraném bavorském gymnáziu. Projektu se účastní např. Gymnázium Prachatice, Gymnázium J. V. Jirsíka ČB, Gymnázium Vimperk.

Školy se často zapojují do aktivit a akcí vyhlášených Domem zahraniční spolupráce, který v rámci vzdělávacího programu Erasmus+ umožňuje školám všech typů spolupráci se státy EU a členskými státy Evropského hospodářského prostoru. Jedná se o projekty v rámci Klíčových aktivit (KA) 1, 2 a 3 programu Erasmus+.

V rámci KA 1 bylo v roce 2022 podáno 19 žádostí, schváleno bylo 18 žádostí. V rámci KA 2 bylo podáno 5 žádostí, schválena byla 1 žádost. V rámci programu Erasmus+ v tomto roce probíhala celá řada projektů, např. projekt SOŠ a SOU Milevsko s názvem Pracovní stáže na zemědělské farmě v zahraničí (spolupráce se Slovenskem), projekt SZdŠ Tábor s názvem Péče o seniory v 21. století (spolupráce se Španělskem), projekt SUPŠ sv. Anežky České ČK s názvem Facing ARTS together (ve spolupráci se Slovenskem, Lotyšskem a Chorvatskem) a další. Školy rovněž spolupracují se zahraničím v rámci projektů eTwinning.

OŠMT také pravidelně upozorňuje školy zřizované Jihočeským krajem na nové možnosti projektové spolupráce v rámci EU i mimo EU a vyhledává na základě svých zahraničních kontaktů zájemcům o spolupráci adekvátní partnery.

2.14 Zaměstnatelnost absolventů středních a vyšších odborných škol

Nezaměstnanost absolventů škol je výrazným způsobem podmíněna situací na trhu práce a celkovou ekonomickou situací ve společnosti. Absolventi škol zároveň tvoří jednu z rizikových skupin ekonomicky aktivních obyvatel, která se hůře uplatňuje na trhu práce. Vůči ostatním uchazečům o zaměstnání jsou znevýhodněni nedostatkem praxe, chybějícími pracovními návyky a minimem zkušeností, proto je míra nezaměstnanosti absolventů škol vyšší než celková míra nezaměstnanosti.

Míra nezaměstnanosti čerstvých absolventů je vypočítána jako podíl nezaměstnaných absolventů na celkovém počtu absolventů. Tento ukazatel není zcela přesný, jelikož je ve jmenovateli použit celkový počet absolventů bez ohledu na to, kolik z nich pokračuje v dalším studiu a nepřechází na trh práce. Přesný počet absolventů, kteří skutečně přejdou na trh práce a získají nebo hledají pracovní uplatnění, by však byl statisticky velmi obtížně kvantifikovatelný.

V dlouhodobém měřítku míra nezaměstnanosti absolventů v JČK kopíruje vývoj míry nezaměstnanosti v ČR, je však již tradičně pod celostátním průměrem, a to jak v případě absolventů se středním vzděláním s výučním listem (k 30. 4. 2022 JČK – 4,0 %, ČR – 7,0 %), tak i u absolventů se středním vzděláním s maturitní zkouškou (k 30. 4. 2022 JČK – 3,0 %, ČR – 4,9 %). Pouze u absolventů vyšších odborných škol je míra nezaměstnanosti v JČK vyšší, než je celostátní průměr (k 30. 4. 2022 JČK – 2,1 %, ČR – 1,8 %). JČK se dlouhodobě řadí mezi kraje s nejnižší mírou nezaměstnanosti absolventů. Od roku 2014 pokračuje v Jihočeském kraji i v celé ČR trend výrazného snižování nezaměstnanosti, který trvá až do roku 2019, kdy se podíl nezaměstnaných začíná mírně zvyšovat, toto zvyšování pokračuje i v roce 2021. K 30. 4. 2022 je však nezaměstnanost absolventů mírně nižší než v minulém roce (míra nezaměstnanosti absolventů je sledována vždy k 30. 4. daného roku).

Nezaměstnanost absolventů škol se sleduje jak u jednotlivých kategorií středního a vyššího odborného vzdělání, tak v rámci kategorie také podle skupin oborů vzdělání. U většiny skupin oborů platí, že absolventi s vyšší úrovní vzdělání vykazují nižší míru nezaměstnanosti, viz tabulka. Při hodnocení je nutné brát v úvahu, že míra nezaměstnanosti v oborech s nízkými počty absolventů velice kolísá, při velmi nízkém počtu absolventů způsobí jeden nezaměstnaný vysoké procento míry nezaměstnanosti.

Nezaměstnanost absolventů škol přímo souvisí s jejich uplatnitelností na trhu práce. Tu ovlivňuje mnoho faktorů, mezi něž patří např. vhodně zvolený obor studia, motivace žáka ke studiu, zájem o obor a ochota pracovat v oboru i po ukončení studia. Výše uvedené faktory jsou podporovány zejména aktivitami projektů IKAP II a IKAP III zaměřujícími se na kariérové poradenství, spolupráci základních a středních škol, spolupráci středních škol se zaměstnavateli a polytechnické vzdělávání. K motivaci žáků ke studiu trhem práce poptávaných technických oborů slouží dotační program Jihočeského kraje Podpora žáků a studentů Jihočeského kraje.

Tabulka č. 39 Přehled o nezaměstnanosti absolventů škol v Jihočeském kraji k 30. 4. 2022

Skupina oborů	Střední vzdělání s výučním listem – H, E				Střední vzdělání s maturitní zkouškou – M, L, L – nást.				Vyšší odborné vzdělání – N			
	Abs 2021	NZ 2022	mNZ JČK 2022 v %	mNZ ČR 2022 v %	Abs 2021	NZ 2022	mNZ JČK 2022 v %	mNZ ČR 2022 v %	Abs 2021	NZ 2022	mNZ JČK 2022 v %	mNZ ČR 2022 v %
16	Ekologie a ochrana životního prostředí				37	0	0,0	5,9				
18	Infomatiké obory				161	14	8,7	6,1				
21	Homictví a homická geologie, hutnictví a slévárství							0,0				

Skupina oborů		Střední vzdělání s výučním listem – H, E				Střední vzdělání s maturitní zkouškou – M, L, L – nást.				Vyšší odborné vzdělání – N			
		Abs 2021	NZ 2022	mNZ JčK 2022 v%	mNZ ČR 2022 v%	Abs 2021	NZ 2022	mNZ JčK 2022 v%	mNZ ČR 2022 v%	Abs 2021	NZ 2022	mNZ JčK 2022 v%	mNZ ČR 2022 v%
23	Strojírenství a strojírenská výroba	367	11	3,0	4,9	280	2	0,7	3,5	1	0	0,0	6,7
26	Elektrotechnika, telekomunik. a výp. technika	156	3	1,9	3,7	176	6	3,4	4,2	9	0	0,0	3,7
28	Technická chemie a chemie silikátů				11,1	31	2	6,5	3,7				0,0
29	Potravinářství a potravinářská chemie	144	5	3,5	9,3	20	0	0,0	1,6				0,0
31	Textilní výroba a oděvnictví	2	0	0,0	8,0				4,8				
32	Kožedělná a obuv. výroba a zpracování plastů				0,0				5,9				
33	Zpracování dřeva a výroba hudebních nástrojů	73	5	6,8	7,3	19	0	0,0	4,7	17	0	0,0	0,0
34	Polygrafie, zpracování papíru, filmu a fotografie				5,6	28	0	0,0	8,2				
36	Stavebnictví, geodézie a kartografie	100	6	6,0	8,0	148	5	3,4	3,4	4	1	25,0	6,3
37	Doprava a spoje	5	0	0,0	10,5	42	4	9,5	5,1	3	0	0,0	0,0
39	Speciální a interdisciplinární obory	3	1	33,3	12,3	55	5	9,1	5,5				0,0
41	Zemědělství a lesnictví	212	6	2,8	7,1	223	9	4,0	4,7	15	1	6,7	5,7
43	Veterinářství a veterinární prevence					63	0	0,0	3,5				
53	Zdravotnictví	57	4	7,0	5,4	220	2	0,9	1,6	14	0	0,0	1,4
61	Filozofie, teologie												0,0
63	Ekonomika a administrativa					275	19	6,9	4,8				1,4
64	Podnikání v oborech, odvětví					126	5	4,0	6,7				4,2
65	Gastronomie, hotelnictví a turismus	203	13	6,4	8,7	161	6	3,7	6,0	14	0	0,0	1,1
66	Obchod	91	0	0,0	10,0	17	0	0,0	7,2				10,0
68	Právo, právní a veřejnosprávní činnost					98	2	2,0	5,1				0,8
69	Osobní a provozní služby	153	9	5,9	8,3	42	0	0,0	7,9				
72	Publicistika, knihovnictví a informatika					8	0	0,0	4,4	5	0	0,0	0,0
74	Tělesná kultura, tělovýchova a sport												0,0

Skupina oborů		Střední vzdělání s výučním listem – H, E				Střední vzdělání s maturitní zkouškou – M, L, L – nást.				Vyšší odborné vzdělání – N			
		Abs 2021	NZ 2022	mNZ JčK 2022 v%	mNZ ČR 2022 v%	Abs 2021	NZ 2022	mNZ JčK 2022 v%	mNZ ČR 2022 v%	Abs 2021	NZ 2022	mNZ JčK 2022 v%	mNZ ČR 2022 v%
75	Pedagogika, učitelství a sociální péče	14	1	7,1	12,5	58	1	1,7	3,7	5	0	0,0	1,5
78	Obecně odborná příprava					224	4	1,8	3,2				
79	Obecná příprava (gymnázia)					1 266	22	1,7	1,6				
82	Umění a užité umění	9	0	0,0	6,7	111	9	8,1	6,0	9	0	0,0	2,3
Celkem		1 589	64	4,0	7,0	3 889	117	3,0	4,9	96	2	2,1	1,8

Zdroj: NPI

Vysvětlivky: Abs 21 – počet absolventů škol v kraji (2021); NZ – počet absolventů v kraji, kteří jsou „čerstvě“ nezaměstnaní v kraji (duben 2022); mNZ – míra nezaměstnanosti absolventů škol (duben 2022)

2.15 Environmentální vzdělávání, výchova a osvěta

Výchova k udržitelnému rozvoji společnosti (VUR), která zahrnuje Environmentální vzdělávání, výchovu a osvětu (EVVO) je zcela přirozenou součástí vzdělávání a je zařazena mezi průřezová témata rámcových vzdělávacích programů (RVP). Odborné a metodické vedení je zajištěno Odborem životního prostředí, zemědělství a lesnictví Krajského úřadu Jihočeského kraje (OZZL) a vychází z dlouhodobého dokumentu Jihočeského kraje Koncepte environmentálního vzdělávání, výchovy a osvěty Jihočeského kraje na období 2012 až 2020 a navazující Koncepte EVVO na období let 2021 až 2030, která byla schválena zastupitelstvem kraje v roce 2021 (usnesení č. 281/2021/ZK-10 ze dne 9. 9. 2021). Pro VUR a EVVO ve školách a školských zařízeních jsou nejdůležitějšími dokumenty RVP a příslušné ŠVP s prvky zaměřenými na VUR a EVVO pro jednotlivé školy.

Střední školy (SŠ), základní školy (ZŠ) i mateřské školy (MŠ) včetně škol speciálních využívají pro přípravu a realizaci vlastních projektů z oblasti VUR a EVVO nabídky a odbornosti center a středisek ekologické výchovy a dalších veřejných institucí v Jihočeském kraji. Jde především o Centrum environmentální a globální výchovy Cassiopeia (CEGV Cassiopeia) České Budějovice, které na krajské úrovni hraje v oblasti EVVO zásadní roli. Dále školy využívají nabídky služeb zejména Přírodovědného muzea Semenec Týn nad Vltavou, organizace Energy Centre České Budějovice, Stanice zájmových činností – Centra ekologické výchovy Dřípatka Prachatice (od srpna 2020 je CEV Dřípatka součástí krajem zřízeného DDM Prachatice), Českého nadačního fondu pro vydrů Třeboň, Centra ekologické výchovy Podskalí Strakonice (pobočka DDM Strakonice), Mezinárodního environmentálního vzdělávacího, poradenského a informačního střediska ochrany vod Vodňany, které je součástí Fakulty rybářství a ochrany vod JU, Jihočeské zoologické zahrady Hluboká nad Vltavou, Národního parku Šumava, Chráněné krajinné oblasti Třeboňsko. Za standardní situace zajišťuje zajímavé programy pro školy (přibližně od března) též Dům přírody Třeboňsko v Třeboni. Ve školním roce 2021/2022 byla však situace nestandardní vzhledem k pandemii nemoci COVID-19 a školy mohly reálně využívat zmíněných služeb EVVO v průběhu školního roku v omezeném časovém období. Nabídka odborných přednášek, exkurzí a vzdělávacích kurzů v terénu i v laboratoři, které organizuje Přírodovědecká fakulta, a kterou využívají především střední školy, byla úplně pozastavena.

Některé školy (ZŠ i SŠ) aktivně a dlouhodobě spolupracují s Klubem ekologické výchovy (KEV) Praha a jeho jihočeskou pobočkou a též využívají možností nabídek dalšího vzdělávání pedagogických pracovníků (DVPP), které tato organizace nabízí. Jednou z nich je setkání školních koordinátorů EVVO, které tradičně probíhá na jaře, ale v roce 2021 bylo vzhledem k epidemiologické situaci přesunuto do podzimního období (15. 10.) Účast byla nad očekávání vysoká, akce se zúčastnilo více jak 70 lidí. Školy se též zapojují do prezentačních soutěží a ekologických konferencí žáků ZŠ a SŠ, které KEV vyhledává a organizuje. V roce 2021 však Ekologická konference žáků ZŠ a SŠ Jihočeského kraje ani prezentační soutěž proběhnout nemohly vzhledem k nepříznivé epidemiologické situaci. KEV ve spolupráci s VOŠ a SZeŠ v Táboře zahájily v září 2021 kombinované specializační studium pro školní koordinátory EVVO, které bylo ukončeno v srpnu 2022, absolvovalo jej 12 pedagogů. V roce 2021 byl vyhlášen 2. ročník soutěže Škola udržitelného rozvoje Jihočeského kraje, do soutěže se zapojilo 8 ZŠ a 2 SŠ.

Není opomenuto ani další vzdělávání pedagogů v oblasti EVVO a VUR ze strany Jihočeského kraje včetně zajišťování ekologického provozu škol a školských zařízení, který je dle možností neustále zlepšován.

DVPP bylo ve školním roce 2021/2022 podpořeno z rozpočtu OZZL částkou 335 630 Kč. Za tyto prostředky se ve školním roce 2021/2022 realizovalo celkem 23 celodenních vzdělávacích akcí pro pedagogy (13 v roce 2021, 10 v první polovině roku 2022). Většina z těchto praktických interaktivních seminářů a workshopů proběhla v Českých Budějovicích, tři v Přírodovědném muzeu Semenec v Týně nad Vltavou, dva proběhly formou on-line jako webináře (březen 2022). Všechny vzdělávací akce podpořily rozvoj systému EVVO v Jihočeském kraji.

S finanční podporou z rozpočtu kraje ve výši 90 tis. Kč se prostřednictvím krajské sítě environmentálních center Krasec, z. s. České Budějovice uskutečnily dvě regionální konference EVVO (subdodavatel CEGV Cassiopeia). Krajská konference pro pedagogy MŠ a 1. st. ZŠ proběhla 10. listopadu 2021, pro pedagogy 2. st. ZŠ a SŠ 11. listopadu 2021, obě prezenčně. Pro účastníky konferencí EVVO a školy zapojené do dlouhodobého projektu Metodika a realizace komplexní ekologické výchovy M.R.K.E.V byly nakoupeny tematické publikace v hodnotě 20 700 Kč. Účastníci seminářů získali v průběhu roku zdarma publikace a metodické materiály v hodnotě necelých 90 tis. Kč.

Kromě DVPP bylo z rozpočtu OZZL využito dalších 27 tis. Kč na zajištění 10 tematických terénních exkurzí s výukovým programem pro žáky ZŠ. Cílem bylo bližší poznání přírodovědně cenných lokalit Jihočeského kraje, které školám nabídlo CEGV Cassiopeia. Ekocentrum Cassiopeia získalo též 38 tis. Kč na metodickou a informační podporu škol zapojených do dlouhodobých environmentálních projektů (prostředky nejsou poskytovány na školní rok, ale na rok kalendářní, tj. 2. pololetí školního roku 2020/2021 a 1. pololetí školního roku 2021/2022).

Na jaře 2021 bylo v rozpočtu OZZL počítáno s podporou dvou regionálních soutěží pro školy – Ekologické olympiády (SŠ) a přírodovědné soutěže Zlatý list (ZŠ). Vzhledem k epidemiologické situaci byla soutěž pro ZŠ zrušena a soutěž pro SŠ byla realizována formou online jako jednodenní (tradiční soutěž v terénu je koncipována jako třídenní). Z rozpočtu OZZL byla podpořena částkou 13 tis. Kč.

Dotační program EVVO v roce 2021 nebyl zařazen mezi dotační programy vyhlašované Jihočeským krajem, MŠ, ZŠ a SŠ Jihočeského kraje neměly možnost čerpat systémové dotace na realizaci vlastních environmentálních projektů. Dotační program EVVO byl obnoven a vyhlášen v únoru 2022 s celkovou alokací 2 mil. Kč. Dotací bylo podpořeno 28 projektů škol, z toho tři projekty podaly SŠ. Na realizaci těchto projektů byla zastupitelstvem kraje schválena částka 1 430 924 Kč. Jihočeský kraj stejně jako MŽP podporuje oblast EVVO, ať již finančně prostřednictvím dotačního programu, nebo spoluprací škol, které zřizuje s organizacemi zaměřenými na EVVO. Školy mohou čerpat finanční prostředky i ve výzvách MŽP.

3

Rekonstrukce škol a školských zařízení zřizovaných Jihočeským krajem, výstavba, vybavení

3 Rekonstrukce škol a školských zařízení zřizovaných Jihočeským krajem, výstavba, vybavení

Prostředky na reprodukci majetku škol a školských zařízení poskytuje Jihočeský kraj jako zřizovatel organizacím prostřednictvím Fondu rozvoje školství (FRŠ) v souladu s jeho Statutem schváleným zastupitelstvem kraje směrnicí č. SM/83/ZK, v platném znění, která je zveřejněna na webových stránkách kraje.

Schválené finanční prostředky z rozpočtu Jihočeského kraje do FRŠ na rok 2021 byly ve výši 137 717,2 tis. Kč. Z této částky nebylo v roce 2021 vyčerpáno téměř 17 mil. Kč a tyto prostředky byly převedeny k čerpání v roce 2022. Spolu se zapojením rezervy FRŠ v průběhu roku bylo v roce 2021 z FRŠ profinancováno téměř 128 467 tis. Kč. Prostředky FRŠ byly zapojeny do financování cca 56 akcí realizovaných na objektech škol a školských zařízení ve vlastnictví Jihočeského kraje.

V hodnotě nad 10 milionů Kč byly v roce 2021 financovány následující akce:

- Nejvyšší částku 23 690 tis. Kč obdržela Střední škola obchodu, služeb a řemesel a JŠ Tábor, a to na rekonstrukci gastronomického provozu.
- Částka 10 877 tis. Kč byla poskytnuta VOŠ a SLŠ Písek na 2. etapu rekonstrukce sociálního zařízení a stávajících instalací v domově mládeže.
- Dofinancování a předfinancování projektů OP ŽP a IKAP v roce 2021 z FRŠ činilo cca 6 000 tis. Kč.

Dále pokračovaly rekonstrukce elektroinstalací, rozvodů vody a odpadů, sociálních zařízení, střech, vytápění a další akce.

Tabulka č. 40 Přehled čerpaných finančních prostředků školami a školskými zařízeními z FRŠ v roce 2021

Škola, školské zařízení	Název akce	Vyčerpáno
GY, ČB, Jírovcova	Výměna rozvodů vody a kanalizace	2 308 349,11
GY, ČB, Jírovcova	Modernizace šaten	3 543 745,68
GY, ČB, Jírovcova	Stavební dozor	9 340,00
OA, ČB	Snížení energetické náročnosti budovy	428 848,20
OA, ČB	Výměna ležatých rozvodů vodovodu a vytápění	2 490 462,77
SPŠ SE, ČB	Rekonstrukce elektroinstalace – I. etapa	1 300 000,00
SPŠ SE, ČB	Dodávka vybavení pro tvářeni za studena	159 786,00
SPŠ SE, ČB	Nové strojní vybavení	1 035 000,12
SPŠ SE, ČB	Projektová dokumentace a autorský dozor: Nástavba specializovaných učeben	992 200,00
SPŠ stavební, ČB	Rekonstrukce auly	3 350 560,00
SŠ polytechnická, ČB	Rekonstrukce sociálního zařízení 3. patro, Nerudova 59	2 100 000,00
SŠ polytechnická, ČB	Renovace fasády na domově mládeže Skuherského	800 000,00
SŠ polytechnická, ČB	Nákup vybavení pro odborný výcvik	1 500 000,00
DM a ŠJ, ČB, Holečkova	Havarijní stav na stoupačce	214 509,00
ZUŠ B. Jeremiáše, ČB	Nákup klavíru	600 000,00
DDM, ČB	Restaurování balustrád terasy, 2 soch puttů a kašny na východní straně vily Hardtmuth	2 856 000,00
DDM, ČB	Snížení energetické náročnosti budovy – dokončení akce	916 572,20
PPP	Nákup osobního automobilu	600 000,00
SOŠ a SOU, Kaplice	Rekonstrukce domova mládeže	1 501 973,00
SOŠ a SOU, Kaplice	Renovace domova mládeže – nábytek s montáží	698 027,00
SOŠ zdravotnická a SOU, ČK	Výměna prosklené stěny v obvodovém zdivu	1 021 420,70

Škola, školské zařízení	Název akce	Vyčerpáno
SOŠ zdravotnická a SOU, ČK	Výměna osvětlení v budově Tavírna I. etapa v 1. nadzemním podlaží	478 579,30
DD, ZŠ a ŠJ, Horní Planá	Rekonstrukce sociálního zařízení ve 3. nadzemním podlaží a ve 2. nadzemním podlaží – budova č. p. 115	3 800 000,00
GY V. Nováka, JH	Rekonstrukce elektroinstalace ve 2. a 3. nadzemním podlaží v budově školy	7 960 119,29
OA, SOŠ a SOU, Třeboň	Rekonstrukce rozvodů vody, odpadů, WC a elektroinstalace	8 000 000,00
SŠ tech. a obchod., Dačice	Nákup technologického a strojního vybavení pro strojírenské obory – 2 CNC stroje	2 000 000,00
SOU zem. a služeb, Dačice	Oprava šaten v budově na nám. Republiky 86	2 000 000,00
ZUŠ, Dačice	Rekonstrukce koncertního sálu včetně hotové projektové dokumentace	3 700 000,00
DDM, J. Hradec	Čistírna odpadních vod pro táborovou základnu Radíkov	1 472 399,98
DDM, J. Hradec	Výměna oken a rekonstrukce ubytovacího pavilonu táborové základny Tokániště	1 527 600,02
DDM, J. Hradec	Napojení 2 finských domků na topnou soustavu – příprava před rekonstrukcí kotelny táborové základny Tokániště	1 050 000,00
GY, Písek	Výměna oken v budově C	638 241,22
GY, Písek	Rekonstrukce tělocvičny	2 500 000,00
SZeŠ, Písek	Průzkumný hydrogeologický vrt v areálu školního statku	480 295,00
VOŠ a SLŠ B. Schwarzenberga, Písek	Rekonstrukce sociálního zařízení a stávajících instalací v domově mládeže areálu školy - 2. etapa	10 877 333,00
SOŠ a SOU, Písek	Rekonstrukce střechy na přístavbě Komenského 86	5 000 000,00
Všeob. a sport. GY, Vimperk	Rekonstrukce elektroinstalace v budově C	817 300,00
Všeob. a sport. GY, Vimperk	Automatická regulace vytápění budov B, C, D a tělocvičny	1 182 700,00
SŠ a ZŠ, Vimperk	Rekonstrukce budovy Brantlova	2 000 000,00
SŠ a ZŠ, Vimperk	Rekonstrukce budovy Brantlova – vícepráce a méněpráce – dodatek smlouvy č. 2	483 261,07
DD, Žichovec	Zateplení střechy, výměna oken, omítky, podlahy a elektroinstalace v podkroví budovy bývalé základní školy	550 000,00
DDM, Prachatice	Rekonstrukce hřiště	2 270 471,28
DDM, Prachatice	Rekonstrukce plotu	730 524,04
DDM, Prachatice	Oprava hřiště	1 269 475,96
GY, Strakonice	Projektová dokumentace na sportovní halu	676 317,40
SŠ a JŠ, Volyně	Volyně č. p. 11 - stavební úpravy 2. nadzemního podlaží - 2. etapa	1 300 000,00
SOŠ, Blatná	Rekonstrukce elektrických rozvodů v budově domova mládeže	3 100 000,00
ZUŠ, Volyně	Pořízení multifunkční kopírky	120 395,00
SPŠ strojní a stavební, Tábor	Nový povrch v tělocvičně	399 019,53
SUPŠ, Bechyně	Rekonstrukce podlah v tělocvičně	625 197,32
SUPŠ, Bechyně	Projektová dokumentace na rekonstrukci elektroinstalace, rozvodů vody a sociálního zařízení domova mládeže - budova B	1 500 000,00
VOŠ a SZeŠ, Tábor	Výměna střešních krytin a dalších nutných oprav na budovách školního statku	2 371 954,62
SŠ spojů a informatiky, Tábor	Oprava elektroinstalace a akustické úpravy	1 200 000,00
SŠ OsaŘ a JŠ, Tábor	Rekonstrukce gastronomického provozu školního stravování	23 690 280,73
DD, ZŠ a ŠJ, Radeníň	Rekonstrukce nádvoří v areálu dětského domova	4 070 085,51
ZUŠ, Soběslav	Nákup klavíru	198 500,00

Škola, školské zařízení	Název akce	Vyčerpáno
Celkem		128 466 844,05

Zdroj: OŠMT

Závěr

Výroční zpráva za školní rok 2021/2022 dokládá plnění záměrů koncepčních materiálů, především v provázanosti na Dlouhodobý záměr vzdělávání a rozvoje vzdělávací soustavy v kraji. Osnova je dána vyhláškou č. 15/2005 Sb., v platném znění, a vychází přitom z dostupných statistických dat a analýz zpracovaných v rámci OŠMT a z připomínek dalších institucí (Jihočeská hospodářská komora, Úřad práce, MŠMT, Česká školní inspekce). V průběhu školního roku 2021/2022 pokračovala podpora polytechnického vzdělávání na školách s důrazem na spolupráci mezi školami a vazbou na zaměstnavatele a dále zvýšením kompetencí pedagogických pracovníků v měkkých i odborných dovednostech a rozvojem gramotností, včetně metodické podpory při podpůrných opatřeních a podpory rovných příležitostí ve vzdělávání.

Ve školním roce 2021/2022 pokračovaly ve školách a školských zařízeních rekonstrukce elektroinstalací, rozvodů vody a odpadů, stavební úpravy objektů, střech, vytápění a další akce, na které poskytuje finanční prostředky Jihočeský kraj jako zřizovatel prostřednictvím Fondu rozvoje školství (FRŠ).

Školní rok 2020/2021 proběhl ve znamení pandemie COVID-19. Ředitelé a učitelé si ke své profesi pedagoga přidali i další odbornosti vyplývající z tohoto stavu. V tomto směru však můžeme paradoxně říci, že pandemický stav, a lock-down především, se staly významným hybným momentem na poli digitalizace a distančního vzdělávání. Ve školním roce 2021/2022 po stránce technické vybavenosti škol tak došlo k výraznému zlepšení a u nemálo škol můžeme dokonce mluvit o výrazné modernizaci výukových procesů. V neposlední řadě výrazně vzrostla počítačová kvalifikovanost učitelů. Vývoj informačních technologií bude do oblasti školství zasahovat stále zřetelněji. COVID-19 nám jasně ukázal, že IT technologie, digitalizace výuky, distančního vzdělávání apod., jsou prostě nepostradatelnou součástí moderní výuky.

Strategie rozvoje školství 2030+, která byla 19. října 2020 schválena českou vládou, představuje 6 hlavních cílů. Jde především o podporu a řízení škol, revizi obsahů vzdělávání a podporu pedagogů. Dále také o inovaci oborové středoškolské soustavy, snižování nerovností ve vzdělávání a podporu předškolní docházky u dětí. Dalšími tématy je například potřeba zaměřit vzdělávání na posílení gramotností, flexibilita učebních oborů, změna podoby maturitní zkoušky či příprava studentů k celoživotnímu učení. Tato strategie do budoucna významně ovlivní podobu školství a jeho další rozvoj, kde hlavní prioritou budou digitální technologie.

Výše uvedené síle Strategie jsou postupně rozpracovány z pozice MŠMT a budou též obsahem nového Dlouhodobého záměru vzdělávání a rozvoje vzdělávací soustavy Jihočeského kraje pro roky 2024-2028.

Seznamy škol, školských zařízení a jejich zkratky použité v textu

Seznam škol a školských zařízení zřizovaných krajem

Okres	Úplný název školy	Zkratka
CB	Dětský domov, Boršov nad Vltavou, Na Planýrce 168	DD a ŠJ, Boršov n. Vlt.
	Domov mládeže a Školní jídelna, České Budějovice, Holečkova 2	DM a ŠJ, ČB, Holečkova
	Domov mládeže a Školní jídelna, České Budějovice, U Hvízdala 4	DM a ŠJ, ČB, U Hvízdala
	Dům dětí a mládeže, České Budějovice, U Zimního stadionu 1	DDM, ČB
	Gymnázium J. V. Jirsíka, České Budějovice, Fráni Šrámka 23	GY J. V. Jirsíka, ČB
	Gymnázium, České Budějovice, Česká 64	GY, ČB, Česká
	Gymnázium, České Budějovice, Jírovцова 8	GY, ČB, Jírovцова
	Gymnázium, Trhové Sviny, Školní 995	GY, T. Sviny
	Gymnázium, Týn nad Vltavou, Havlíčkova 13	GY, Týn n. Vlt.
	Střední škola polytechnická, České Budějovice, Nerudova 59	SŠ polytechnická, ČB
	Krajské školní hospodářství, České Budějovice, U Zimního stadionu 1952/2	KŠH, ČB
	Konzervatoř, České Budějovice, Kanovnická 22	Konzervatoř, ČB
	Mateřská škola, České Budějovice, Preslova 592/2	MŠ Preslova, ČB
	Mateřská škola pro zrakově postižené, České Budějovice, Zachariášova 5	MŠ pro zrak. postižené, ČB
	Mateřská škola, Základní škola a Praktická škola, České Budějovice, Štítného 3	MŠ, ZŠ a PrŠ, ČB
	Mateřská škola, Základní škola a Praktická škola, Trhové Sviny, Nové Město 228	MŠ, ZŠ a PrŠ, T. Sviny
	Obchodní akademie, České Budějovice, Husova 1	OA, ČB
	Pedagogicko-psychologická poradna, České Budějovice, Nerudova 59	PPP
	Střední odborná škola a Střední odborné učiliště, Hněvkovice 865	SOŠ a SOU, Hněvkovice
	Střední škola, Trhové Sviny, Školní 709	SŠ, T. Sviny
	Střední odborná škola elektrotechnická, Centrum odborné přípravy, Hluboká nad Vltavou, Zvolenovská 537	SOŠE, COP, Hluboká n. Vlt.
	Střední odborná škola veterinární, mechanizační a zahradnická a Jazyková škola s právem státní jazykové zkoušky, České Budějovice, Rudolfovska 92	SOŠ VMZ a JŠ, ČB
	Střední odborné učiliště, Lišov, tř. 5. května 3	SOU, Lišov
	Střední průmyslová škola stavební, České Budějovice, Resslerova 2	SPŠ stavební, ČB
	Střední průmyslová škola strojní a elektrotechnická, České Budějovice, Dukelská 13	SPŠ SE, ČB
	Střední škola a Vyšší odborná škola cestovního ruchu, České Budějovice, Senovážné náměstí 12	SŠ a VOŠ CR, ČB
	Střední škola obchodní, České Budějovice, Husova 9	SŠ obchodní, ČB
	Střední zdravotnická škola a Vyšší odborná škola zdravotnická, České Budějovice, Husova 3	SzdŠ a VOŠ, ČB
	Vyšší odborná škola, Střední průmyslová škola automobilní a technická, České Budějovice, Skuherského 3	VOŠ, SPŠ automobilní, ČB
	Základní škola logopedická, Týn nad Vltavou, Sakařova 342	ZŠ logopedická, Týn n. Vlt.
	Základní umělecká škola B. Jeremiáše, České Budějovice, Otakarova 43	ZUŠ B. Jeremiáše, ČB
	Základní umělecká škola, České Budějovice, Piaristické nám. 1	ZUŠ Piaristické nám., ČB
	Zařízení pro další vzdělávání pedagogických pracovníků a Středisko služeb školám, České Budějovice, Nemanická 7	ZVaS
CK	Dětský domov, Základní škola a Školní jídelna, Horní Planá, Sídliště Míru 40	DD, ZŠ a ŠJ, Horní Planá
	Dům dětí a mládeže, Český Krumlov, Linecká 67	DDM, ČK
	Gymnázium, Český Krumlov, Chvalšinská 112	GY, ČK
	Gymnázium, Střední odborná škola ekonomická a Střední odborné učiliště, Kaplice, Pohorská 86	GY, SOŠE a SOU, Kaplice
	Střední odborná škola strojní a elektrotechnická, Velešín, U Hřiště 527	SOŠ SE, Velešín
	Střední odborná škola zdravotnická a Střední odborné učiliště, Český Krumlov, Tavírna 342	SOŠ zdravotnická a SOU, ČK
	Střední uměleckoprůmyslová škola sv. Anežky České, Český Krumlov, Tavírna 109	SUPŠ sv. Anežky České, ČK

Okres	Úplný název školy	Zkratka
CK	Základní škola, Český Krumlov, Kaplická 151	ZŠ, ČK
	Základní škola, Kaplice, Omlenická 436	ZŠ, Kaplice
	Základní umělecká škola, Český Krumlov, Kostelní 162	ZUŠ, ČK
	Základní umělecká škola, Kaplice, Linecká 2	ZUŠ, Kaplice
	Základní umělecká škola, Velešín, Školní 609	ZUŠ, Velešín
JH	Dům dětí a mládeže, Jindřichův Hradec, Růžová 10	DDM, J. Hradec
	Gymnázium Vítězslava Nováka, Jindřichův Hradec, Husova 333	GY V. Nováka, JH
	Gymnázium, Dačice, Boženy Němcové 213	GY, Dačice
	Gymnázium, Třeboň, Na Sadech 308	GY, Třeboň
	Mateřská škola, Základní škola a Praktická škola, Jindřichův Hradec, Jarošovská 1125/II	MŠ, ZŠ a PrŠ, JH
	Obchodní akademie T. G. Masaryka a Jazyková škola s právem státní jazykové zkoušky, Jindřichův Hradec, Husova 156	OA TGM a JŠ, JH
	Střední odborná škola a Střední odborné učiliště, Jindřichův Hradec, Jáchymova 478	SOŠ a SOU, JH
	Obchodní akademie, Střední odborná škola a Střední odborné učiliště, Třeboň, Vrchlického 567	OA, SOŠ a SOU, Třeboň
	Střední odborné učiliště zemědělské a služeb, Dačice, nám. Republiky 86	SOU zem. a služeb, Dačice
	Střední škola rybářská a vodohospodářská Jakuba Krčína, Třeboň, Táboritká 688	SŠ rybářská J. Krčína, Třeboň
	Střední škola technická a obchodní, Dačice, Strojírenská 304	SŠ tech. a obchod., Dačice
	Střední škola, České Velenice, Revoluční 220	SŠ, Č. Velenice
	Střední zdravotnická škola, Jindřichův Hradec, Klášterská 77/II	SZdŠ, JH
	Základní škola praktická, Třeboň, Jiráskova 3	ZŠ praktická, Třeboň
	Základní škola, Dačice, Neulingerova 108	ZŠ, Dačice
	Základní umělecká škola Vítězslava Nováka, Jindřichův Hradec, Janderova 165/II.	ZUŠ V. Nováka, JH
Základní umělecká škola, Dačice, Antonínská 93/II	ZUŠ, Dačice	
Základní umělecká škola, Třeboň, Masarykovo nám. 20/I	ZUŠ, Třeboň	
PI	Dětský domov, Zvíkovské Podhradí 42	DD a ŠJ, Zv. Podhradí
	Dětský domov, Mateřská škola, Základní škola a Praktická škola, Písek, Šobrova 111	DD, MŠ, ZŠ, PrŠ, Písek
	Dům dětí a mládeže, Písek, Švantlova 2394	DDM, Písek
	Gymnázium, Milevsko, Masarykova 183	GY, Milevsko
	Gymnázium, Písek, Komenského 89	GY, Písek
	Obchodní akademie a Jazyková škola s právem státní jazykové zkoušky, Písek, Čelakovského 200	OA a JŠ, Písek
	Střední odborná škola a Střední odborné učiliště, Milevsko, Čs. armády 777	SOŠ a SOU, Milevsko
	Střední odborná škola a Střední odborné učiliště, Písek, Komenského 86	SOŠ a SOU, Písek
	Střední průmyslová škola a Vyšší odborná škola, Písek, Karla Čapka 402	SPŠ a VOŠ, Písek
	Střední zdravotnická škola, Písek, Národní svobody 420	SZdŠ, Písek
	Střední zemědělská škola, Písek, Čelakovského 200	SZeŠ, Písek
	Vyšší odborná škola lesnická a Střední lesnická škola Bedřicha Schwarzenberga, Písek, Lesnická 55	VOŠ a SLŠ B. Schwarzenberga, Písek
Základní umělecká škola Otakara Ševčíka, Písek, Nádražní 1032	ZUŠ O. Ševčíka, Písek	
Základní umělecká škola, Milevsko, Libušina 1217	ZUŠ, Milevsko	
PT	Dětský domov, Žichovec 17	DD, Žichovec
	Dům dětí a mládeže, Prachatice, Ševčíkova 273	DDM, Prachatice
	Gymnázium, Prachatice, Zlatá stezka 137	GY, Prachatice
	Střední škola a Základní škola, Vimperk, Nerudova 267	SŠ a ZŠ, Vimperk
	Všeobecné a sportovní gymnázium, Vimperk, Pivovarská 69	Všeob. a sport. GY, Vimperk
	Vyšší odborná škola sociální a Střední pedagogická škola, Prachatice, Zahradní 249	VOŠ a SPgŠ, Prachatice
	Základní škola, Prachatice, Zlatá stezka 387	ZŠ, Prachatice
	Základní umělecká škola, Prachatice, Husova 110	ZUŠ, Prachatice
	Základní umělecká škola, Vimperk, Smetanova 405	ZUŠ, Vimperk

ST	Dětský domov, Základní škola, Školní jídelna a Školní družina, Volyně, Školní 319	DD, ZŠ, ŠJ a ŠD, Volyně
	Dům dětí a mládeže, Blatná, Palackého 652	DDM, Blatná
	Dům dětí a mládeže, Strakonice, Na Ohradě 417	DDM, Strakonice
	Gymnázium, Strakonice, Máchova 174	GY, Strakonice
	Mateřská škola, Základní škola a Praktická škola, Strakonice, Plánkova 430	MŠ, ZŠ a PrŠ, Strakonice
	Střední odborná škola, Blatná, V Jezárkách 745	SOŠ, Blatná
	Střední odborné učiliště, Blatná, U Sladovny 671	SOU, Blatná
	Střední rybářská škola a Vyšší odborná škola vodního hospodářství a ekologie, Vodňany, Zátíší 480	SRŠ a VOŠ VHE, Vodňany
	Střední škola a Jazyková škola s právem státní jazykové zkoušky, Volyně, Lidická 135	SŠ a JŠ, Volyně
	Vyšší odborná škola, Střední průmyslová škola a Střední odborná škola řemesel a služeb, Strakonice, Zvolenská 934	VOŠ, SPŠ a SOŠ ŘaS, ST
	Vyšší odborná škola a Střední průmyslová škola, Volyně, Resslerova 440	VOŠ a SPŠ, Volyně
	Základní škola, Blatná, Holečkova 1060	ZŠ, Blatná
	Základní škola, Vodňany, nám. 5. května 104	ZŠ, Vodňany
	Základní umělecká škola, Blatná, J. P. Koubka 4	ZUŠ, Blatná
	Základní umělecká škola, Strakonice, Kochana z Prachové 263	ZUŠ, Strakonice
	Základní umělecká škola, Vodňany, nám. 5. května 104	ZUŠ, Vodňany
	Základní umělecká škola, Volyně, Palackého 64	ZUŠ, Volyně
TA	Dětský domov, Základní škola a Školní jídelna, Radenín 1	DD, ZŠ a ŠJ, Radenín
	Domov mládeže a školní jídelna, Tábor, Komenského 2235	DM a ŠJ, Tábor
	Dům dětí a mládeže, Tábor, Tržní náměstí 346	DDM, Tábor
	Gymnázium Pierra de Coubertina, Tábor, Náměstí Františka Křižíka 860	GY PdC, Tábor
	Gymnázium, Soběslav, Dr. Edvarda Beneše 449/II	GY, Soběslav
	Mateřská škola a Základní škola, Tábor, třída Čs. armády 925	MŠ a ZŠ, Tábor
	Obchodní akademie, Tábor, Jiráskova 1615	OA a VOŠE, Tábor
	Střední škola řemeslná a Základní škola, Soběslav, Wilsonova 405	SŠ řem. a ZŠ, Soběslav
	Střední odborná škola ekologická a potravinářská, Veselí nad Lužnicí, Blatské sídliště 600/I	SOŠ ekolog. a potravin., Veselí n. Luž.
	Střední průmyslová škola strojní a stavební, Tábor, Komenského 1670	SPŠ strojní a stavební, Tábor
	Střední škola obchodu, služeb a řemesel a Jazyková škola s právem státní jazykové zkoušky, Tábor, Bydlišského 2474	SŠ OSaŘ a JŠ, Tábor
	Střední škola spojů a informatiky, Tábor, Bydlišského 2474	SŠ spojů a informatiky, Tábor
	Střední uměleckoprůmyslová škola, Bechyně, Písecká 203	SUPŠ, Bechyně
	Střední zdravotnická škola, Tábor, Mostecká 1912	SZdŠ, Tábor
	Vyšší odborná škola a Střední zemědělská škola, Tábor, Náměstí T. G. Masaryka 788	VOŠ a SZeŠ, Tábor
	Vyšší odborná škola, Střední škola, Centrum odborné přípravy, Sezimovo Ústí, Budějovická 421	VOŠ, SŠ, COP, S. Ústí
	Základní škola při Dětské psychiatrické nemocnici, Opařany 160	ZŠ při DPN, Opařany
	Základní umělecká škola Oskara Nedbala, Tábor, Martínka Húsky 62	ZUŠ O. Nedbala, Tábor
	Základní umělecká škola Václava Pichla, Bechyně, Klášterní 39	ZUŠ V. Pichla, Bechyně
	Základní umělecká škola, Sezimovo Ústí, Nerudova 648	ZUŠ, S. Ústí
Základní umělecká škola, Soběslav, Školní náměstí 56	ZUŠ, Soběslav	
Základní umělecká škola, Veselí nad Lužnicí, nám. T. G. Masaryka 22	ZUŠ, Veselí n. Luž.	

Seznam škol a školských zařízení zřizovaných soukromými subjekty

Okres	Úplný název školy	Zkratka
CB	BARBORKA mateřská škola s.r.o.	MŠ BARBORKA, ČB
	Centrum BAZALKA – Základní škola speciální a Mateřská škola speciální, o.p.s.	BAZALKA, ČB
	Centrum interdisciplinárních studií a jazyková škola s právem státní jazykové zkoušky při VŠERS, o.p.s.	CIS a JŠ při VŠERS, ČB
	České reálné gymnázium s.r.o.	České reálné GY, ČB

Okres	Úplný název školy	Zkratka
CB	Česko-anglické gymnázium s.r.o.	Česko-anglické GY, ČB
	DOCEO – Jazyková škola s právem státní jazykové zkoušky, s.r.o.	DOCEO, ČB
	Druhá soukromá základní umělecká škola, s.r.o.	ZUŠ II., ČB
	EDUCAnet – střední škola a základní škola České Budějovice, s.r.o.	EDUCAnet, ČB
	Evropské centrum jazykových zkoušek a Jazyková škola s právem státní jazykové zkoušky, s.r.o.	EC a JŠ, ČB
	Hudební gymnázium České Budějovice s.r.o.	HG ČB
	KinderGarten One – Mateřská škola, s.r.o.	KG One, ČB
	Komunitní základní škola Starhill, z.s.	KZŠ Starhill
	Mateřská škola LVÍČEK	MŠ Lvíček
	Mateřská škola Montessori dům, s.r.o.	MŠ Montessori dům, ČB
	Mateřská škola Svojí cestou spol. s.r.o.	MŠ Svojí cestou
	Mateřská škola Vysoké školy technické a ekonomické v Českých Budějovicích s.r.o.	MŠ VŠTE, ČB
	Mateřská škola, Základní škola a Praktická škola při centru ARPIDA, o.p.s.	MŠ, ZŠ a PrŠ Arpida, ČB
	První soukromá základní umělecká škola s.r.o.	ZUŠ I., ČB
	RENER EDUCATION – jazyková škola s právem státní jazykové zkoušky, s.r.o.	RENER EDUCATION, ČB
	Scioškola České Budějovice – základní škola, s.r.o.	Scioškola, ČB
	Soukromá střední škola a jazyková škola s právem státní jazykové zkoušky Č. Budějovice, s.r.o.	Soukromá SŠ a JŠ, ČB
	Soukromá základní škola a mateřská škola Viva Bambini s.r.o.	ZŠ a MŠ Viva Bambini, ČB
	Soukromá základní umělecká škola SOLIS s.r.o.	ZUŠ SOLIS, ČB
	Soukromá základní umělecká škola Zavadiilka, o.p.s.	ZUŠ Zavadiilka, ČB
	Středisko praktického vyučování truhlářů Ledenice spol. s r.o.	SPV Ledenice
	Střední škola informatiky a právních studií, o.p.s.	SŠ IaPS, ČB
	Střední škola Jeronýmova České Budějovice, s.r.o.	SŠ Jeronýmova ČB
	Svobodná základní škola a lesní mateřská škola DOMA V LESE, z.s.	Svob. ZŠ a LMŠ DOMA V LESE
	Školní jídelna Lotty	ŠJ Lotty
	Vyšší odborná škola a Střední škola, s.r.o.	VOŠ a SŠ, ČB
	Vyšší odborná škola zdravotnická Bílá vložka s.r.o.	VOŠ Bílá vložka, ČB
	Waldorfská škola České Budějovice – mateřská škola, základní škola a střední škola o.p.s.	Wald. škola, MŠ, ZŠ a SŠ, ČB
	Základní umělecká škola MUSICALE z. s.	ZUŠ MUSICALE, Týn n. Vlt.
	Základní umělecká škola Sinfonie s.r.o.	ZUŠ Sinfonie, Hluboká n. Vlt.
	Základní umělecká škola Vojtěch	ZUŠ Vojtěch, ČB
	II. soukromá mateřská škola Sluníčko, s.r.o.	MŠ Sluníčko II., ČB
CK	Soukromá základní umělecká škola Natanael	ZUŠ Natanael, H. Dvořiště
JH	Edubbaa – základní škola, s.r.o.	Edubbaa ZŠ
	Základní škola Světoplavci, s.r.o.	ZŠ Světoplavci, Třeboň
	Základní škola Škola na cestách	ZŠ Škola na cestách
	Základní umělecká škola Allegro	ZUŠ Allegro, Strmilov
PI	Mateřská škola – Milánkova školička, s.r.o.	MŠ – Milánkova školička
	SOUKROMÁ VYŠŠÍ ODBORNÁ ŠKOLA FILMOVÁ s.r.o.	Soukromá VOŠ filmová, Písek
	Soukromý domov mládeže s.r.o.	Soukromý DM, Písek
	Vyšší odborná škola restaurátorská s.r.o.	VOŠ restaurátorská, Písek
	Základní škola a lesní mateřská škola Erazim 3, z.s.	ZŠ a LMŠ Erazim
	Základní škola Fazole, z.ú.	ZŠ Fazole
PT	Mateřská škola Lotty	MŠ Lotty
	Soukromý dětský domov Zbytiny – Koryto s.r.o.	Soukromý DD Zbytiny-Koryto
ST	Edubbaa – základní škola, s.r.o.	Edubbaa ZŠ
	Euroškola Strakonice střední odborná škola s.r.o.	Euroškola Strakonice
	Lesní mateřská škola Remízek, z.s.	LMŠ Remízek, z.s.
	Mateřská škola "SLUNÍČKO" Vodňany s.r.o.	MŠ Sluníčko, Vodňany

Okres	Úplný název školy	Zkratka
ST	Svobodná lesní základní škola Ráj, z.s.	Svobodná lesní ZŠ Ráj, ST
	TRIVIS – Střední škola veřejnoprávní Vodňany, s.r.o.	TRIVIS, Vodňany
	Základní škola Volyňka, z. s.	ZŠ Volyňka
TA	Czech Prestige – jazyková škola Natálie Gorbaněvské, jazyková škola s právem státní jazykové zkoušky, s.r.o.	Czech Prestige, Veselí n. Luž.
	Česko – anglická Montessori Mateřská škola Pampeliška s.r.o.	MŠ Pampeliška, Tábor
	Střední odborná škola a střední odborné učiliště HEUREKA s.r.o.	HEUREKA, Tábor
	Táborské soukromé gymnázium a Základní škola, s.r.o.	Táborské soukromé GY a ZŠ
	Waldorfská základní škola Mistra Jana	Wald. ZŠ Mistra Jana
	Základní škola a Mateřská škola a poskytovatel sociálních služeb, Kaňka o.p.s.	ZŠ a MŠ Kaňka, Tábor
	Základní škola Bernarda Bolzana obecně prospěšná společnost	ZŠ B. Bolzana, Tábor

Seznam škol a školských zařízení zřizovaných církví

Okres	Název	Zkratka
CB	Biskupské gymnázium J. N. Neumanna a Církevní základní škola	Biskupské GY J. N. Neumanna a ZŠ, ČB
	Církevní mateřská škola "U sv. Josefa"	Církevní MŠ U sv. Josefa, ČB
	Církevní mateřská škola České Budějovice, Lipenská 3	Církevní MŠ, Lipenská, ČB
	Salesiánské středisko mládeže – dům dětí a mládeže České Budějovice	Salesiánské středisko mládeže – DDM, ČB
PI	Základní škola Cesta	ZŠ Cesta, PÍ
TA	Církevní základní škola ORBIS-PICTUS, spol. s r.o.	ZŠ ORBIS-PICTUS, Tábor
	Církevní mateřská škola Rybička	Církevní MŠ Rybička, Tábor
	Mateřská škola, základní škola speciální a praktická škola Diakonie ČCE Rolnička Soběslav	MŠ, ZŠ a PrŠ Rolnička, Soběslav

Seznam škol a školských zařízení zřizovaných MŠMT

Okres	Název	Zkratka
CB	Dětský diagnostický ústav, dětský domov se školou, středisko výchovné péče, základní škola a školní jídelna, Homole 90	DDÚ, Homole
	Mateřská škola, základní škola a střední škola pro sluchově postižené, České Budějovice, Riegrova 1	MŠ, ZŠ a SŠ pro sluch. postižené, ČB
JH	Výchovný ústav, středisko výchovné péče a střední škola Jindřichův Hradec	VÚ, SVP a SŠ, JH

Vybrané školy a školská zařízení zřizované obcemi

Okres	Název	Zkratka
ST	Střední odborné učiliště služeb Vodňany, Zeyerovy sady 43/II	SOU služeb, Vodňany
ST	Základní škola a Gymnázium Vodňany	ZŠ a GY, Vodňany

Vyhledávač všech škol a školských zařízení je na webových stránkách Jihočeského kraje [zde](#).

Počet škol a školských zařízení k 1. 9. 2021

Školy a školská zařízení	Zřizovatel					Celkem	
	Kraj	Církev	Obec	Soukromý subjekt	MŠMT		
Mateřské školy							
MŠ – samostatné právnické osoby	1	4	152	17		174	
MŠ vedené jako ZŠ s MŠ			148	3		151	
MŠ a ZUŠ – vedené jako ZUŠ s MŠ			1			1	
MŠ a spec. ZŠ a SŠ		1		1		2	
MŠ vedené jako speciální	7			3	1	11	
CELKEM	8	5	301	24	1	339	
Základní školy							
ZŠ – samostatné právnické osoby a ZŠ se ZUŠ		2	77	12		91	
ZŠ s MŠ (a SŠ)			145	4		149	
ZŠ se SŠ		¹⁾ 1	1	2		4	
ZŠ vedené jako speciální	20	1		3	2	26	
CELKEM	20	4	223	21	2	270	
Střední školy							
Gymnázia – samost. právnické osoby	16			2		18	
Gymnázium se ZŠ a SŠ		²⁾ 1	1	2		4	
SŠ a VOŠ	12			1		13	
SŠ (SOŠ, SOU, Praktická škola)	43	1	1	7	2	54	
Konzervatoř	1					1	
CELKEM	72	2	2	12	2	90	
Ostatní školy a školská zařízení							
VOŠ – samostatné právnické osoby	12			4		16	
ZUŠ – samostatné právnické osoby	22		4	10		36	
ZUŠ při ZŠ, ZUŠ se ZŠ a MŠ, ZUŠ s MŠ			5			5	
JŠ s právem SJZ – samostatné právnické osoby				³⁾ 4		4	
JŠ při SŠ	5			1		6	
SPV				1		1	
DDM	8	2	1			11	
Stanice zájmových činností			1	1		2	
Speciální – právnická osoba (MŠ/ZŠ/DD/SŠ/ŠZ)	19	1		3	3	26	
v tom	MŠ	7	1		3	1	12
	ZŠ	18	1		3	2	24
	SŠ (Praktická škola)	5	1		1	2	9
	SPC	4			1	1	6
	DD	7			1	1	9
	DD se školou					1	1
	Výchovný ústav					1	1
Diagnostický ústav					1	1	
DM – samostatné právnické osoby	2			1		3	
DM – při školách a šk. zařízeních	38	1	1			40	
Internát – při školách a šk. zařízeních	2				1	3	
Školní jídelny – samostatné právnické osoby			4			4	
Školní hospodářství	Školní rybářství	1				1	4
	Školní polesí	1				1	
	Školní statek – při SŠ	2				2	
PPP	1					1	
ZDVPP/SSŠ (ZVaS)	1					1	
CELKEM právnických osob vykonávajících činnost	⁵⁾125	8	387	⁴⁾64	3	587	

Zdroj: OŠMT

Vysvětlivky: **1)** v počtu právnických osob vedená jako Gymnázium; **2)** církevní škola má ZŠ i SŠ; **3), 4)** + 1 JŠ vykonává činnost v Praze, není v počtech zahrnuta; **5)** v celkovém počtu odečteny 2 subjekty vedené jako speciální ZŠ i jako SŠ

Seznam použitých zkratek

APIV	Akční plán inkluzivního vzdělávání
CEGV Cassiopeia	Centrum environmentální a globální výchovy Cassiopeia
ČR	Česká republika
ČSÚ	Český statistický úřad
DÁ	Dálková forma vzdělávání
DD	Dětský domov
DDM	Dům dětí a mládeže
DDÚ	Dětský diagnostický ústav
DE	Denní forma vzdělávání
DM	Domov mládeže
DVPP	Další vzdělávání pedagogických pracovníků
DZ	Dlouhodobý záměr
DŽC	Děti/žáci cizinci
ESF	Evropský sociální fond
EU	Evropská unie
EÚS	Evropská územní spolupráce
EVVO	Environmentální výchova, vzdělávání a osvěta
FEADIPo	Fond evropské pomoci
FRŠ	Fond rozvoje školství
GDPR	Obecné nařízení o ochraně osobních údajů
GY	Gymnázium
ICT	Informační a komunikační technologie
IPo	Individuální Projekty ostatní
JČK	Jihočeský kraj
JF	Jiná forma vzdělávání
JŠ s právem SJZ	Jazyková škola s právem státní jazykové zkoušky
JU	Jihočeská univerzita v Českých Budějovicích
KA	Klíčová aktivita
KAP	Krajský akční plán rozvoje vzdělávání
KEV	Klub ekologické výchovy
KO	Kombinovaná forma vzdělávání
KP	Krajské pracoviště
KŠH	Krajské školní hospodářství
MAP	Místní akční plán
MŠ	Mateřská škola
MŠMT	Ministerstvo školství, mládeže a tělovýchovy
MŠMT, odbor statistiky	Ministerstvo školství, mládeže a tělovýchovy, Odbor informatiky a statistiky
NIDV	Národní institut dalšího vzdělávání
NPI	Národní pedagogický institut České republiky
OA	Obchodní akademie
OP ŽP	Operační program Životní prostředí
ORP	Obec s rozšířenou působností
OŠMT	Odbor školství, mládeže a tělovýchovy Krajského úřadu Jihočeského kraje
OZZL	Odbor životního prostředí, zemědělství a lesnictví Krajského úřadu Jihočeského kraje
PO	Podpůrná opatření
PPP	Pedagogicko-psychologická poradna
PrŠ	Praktická škola
RVP	Rámcový vzdělávací program
RVP ZV	Rámcový vzdělávací program pro základní vzdělávání
SJZ	Státní jazyková zkouška

SOŠ	Střední odborná škola
SOU	Střední odborné učiliště
SPC	Speciálně pedagogické centrum
SPŠ	Střední průmyslová škola
SSŠ	Středisko služeb školám
SŠ	Střední škola
SVP	Středisko výchovné péče
SZdŠ	Střední zdravotnická škola
ŠD	Školní družina
ŠJ	Školní jídelna
ŠK	Školní klub
ŠVP	Školní vzdělávací program
ŠZ	Školské zařízení
VOŠ	Vyšší odborná škola
VP	Vzdělávací program
VŠ	Vysoká škola
VUR	Výchova k udržitelnému rozvoji
VÚ	Výchovný ústav
ZDVPP	Zařízení pro další vzdělávání pedagogických pracovníků
ZŠ	Základní škola
ZUŠ	Základní umělecká škola
ZVaS	Zařízení pro další vzdělávání pedagogických pracovníků a Středisko služeb školám

Zkratky okresů JČK

CB	České Budějovice
CK	Český Krumlov
JH	Jindřichův Hradec
PI	Písek
PT	Prachatice
ST	Strakonice
TA	Tábor

Seznam použitých zdrojů

Zákon č. 561/2004 Sb., o předškolním, základním, středním, vyšším odborném a jiném vzdělávání (školský zákon), ve znění pozdějších předpisů

Prováděcí předpisy ke školskému zákonu

Schválené rámcové vzdělávací programy, MŠMT, NPI

Program rozvoje Jihočeského kraje pro období 2021–2027

Statistické výkazy za školní roky 2011/2012–2021/2022, MŠMT – Odbor informatiky a statistiky

Statistické ročenky Jihočeského kraje, ČSÚ

Materiály Centra pro zjišťování výsledků vzdělávání

Výroční zprávy škol a školských zařízení zřizovaných krajem

Rozvojové a dotační programy MŠMT

Základní dokumenty k operačním programům EU včetně dostupných statistických údajů

Dotační programy Jihočeského kraje

Materiály zpracované v rámci OŠMT

Nezaměstnanost absolventů škol se středním a vyšším odborným vzděláním – 2022, Praha, NPI 2022

Fond rozvoje školství za rok 2020 a 2021