

JIHOČESKÝ KRAJ

KRAJSKÝ ÚŘAD
Odbor kancelář hejtmana
Úsek vedoucího odboru
U Zimního stadionu 1952/2
370 76 České Budějovice



KUCBX00ZOV46

Váš dopis zn.:

Ze dne: 1. 6. 2021
Naše č. j.: KUJCK 69267/2021
Sp. zn.: KHEJ 62932/2021/kakr SO

Vyřizuje: Bc. Kamila Křížová
Telefon: 386 720 225
E-mail: krizovak@kraj-jihocesky.cz

Datum: 16. 6. 2021

Odpověď na žádost o poskytnutí informací dle zákona č. 106/1999 Sb.

Krajský úřad Jihočeského kraje obdržel dne 1. 6. 2021 Vaše dvě žádosti o informace podle zákona č. 106/1999 Sb., o svobodném přístupu k informacím, ve znění pozdějších předpisů, ze dne 1. 6. 2021, v nichž požadujete poskytnutí dokumentů souvisejících s realizací investiční akce „mosty 148-005, 148-006 a 148-007 Dolní Slověnice“, konkrétně pak:

Žádost č. 1 adresovaná na odbor dopravy a silničního hospodářství

- *Bezpečnostní inspekce (akce „Silnice II/148, Dolní Slověnice - fara“ ze září 2020) zadaná Jihočeským krajem - odborem dopravy a silničního hospodářství,*
- *Případné další dokumenty vypracované odborem dopravy a silničního hospodářství, jím zadané k vypracování a využité v úřední činnosti v souvislosti s připravovanou realizací investiční akce „mosty 148-005, 148-006 a 148-007 Dolní Slověnice“.*

Žádost č. 2 adresovaná na odbor veřejných zakázek a investic

- *Stanovisko Jihočeského kraje k mostům 148-005, 148-006 a 148-007 č. j. KUJCK/119609/2020 ze dne 24. 9. 2020*
- *Případné další dokumenty vypracované odborem veřejných zakázek a investic (či jím zadané k vypracování) a využité v úřední činnosti v souvislosti s připravovanou realizací investiční akce „mosty 148-005, 148-006 a 148-007 Dolní Slověnice“*

K výše uvedené žádosti Vám sdělujeme následující:

Vaši žádosti jsme vyhověli a v příloze tohoto sdělení Vám zasílám požadované dokumenty:

- Bezpečnostní inspekce Silnice II_148, Dolní Slověnice – fara.pdf
- Stanovisko čj. KUJCK 119609_2020.pdf

Jinými dokumenty týkajícími se této investiční akce nedisponujeme.

S pozdravem

Mgr. Petr Soukup
vedoucí odboru

Příloha
2x dle textu

OBJEDNATEL:

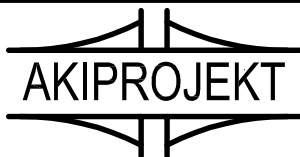


JIHOČESKÝ KRAJ

U Zimního stadionu 1952/2, České Budějovice, 37076

IČ: 708 90 650, DIČ: CZ 708 90 650

ZHOTOVITEL:



AKIPROJEKT s.r.o.

Boženy Němcové 12/2, České Budějovice, 37001

IČ: 027 73 961, DIČ: CZ 027 73 961

HLAVNÍ INŽENÝR

ING. MARTIN JÁCHYM

KRESLIL

ING. MARTIN JÁCHYM

NÁZEV AKCE

**BEZPEČNOSTNÍ INSPEKCE
SILNICE II/148, DOLNÍ SLOVĚNICE - FARA**

DATUM PROJEKTU

září 2020

ČÍSLO ZAKÁZKY

2020-13

STUPEŇ PROJEKTU

BI

VÝKRES:

MĚŘÍTKO

Č. VÝKRESU

Č. PARÉ

BEZPEČNOSTNÍ INSPEKCE

Bezpečnostní inspekce akce: „Silnice II/148, Dolní Slověnice - fara“

IDENTIFIKAČNÍ ÚDAJE

Název akce Silnice II/148, Dolní Slověnice - fara

Místo Dolní Slověnice, okr. České Budějovice

Objednatel Jihočeský kraj
odbor dopravy a silničního hospodářství
U Zimního stadionu 1952/2
370 76
České Budějovice

Zhotovitel PD Akiprojekt s.r.o.
Boženy Němcové 12/2
370 01
České Budějovice
370 01
IDDS: hkme2tz
bankovní spojení: 2000563187/2010

Autorizovaný inženýr: Ing. Martin Jáchym

- č. autorizace 0102152 obor stavby dopravní
- auditor bezpečnosti pozemních komunikací č. 0106

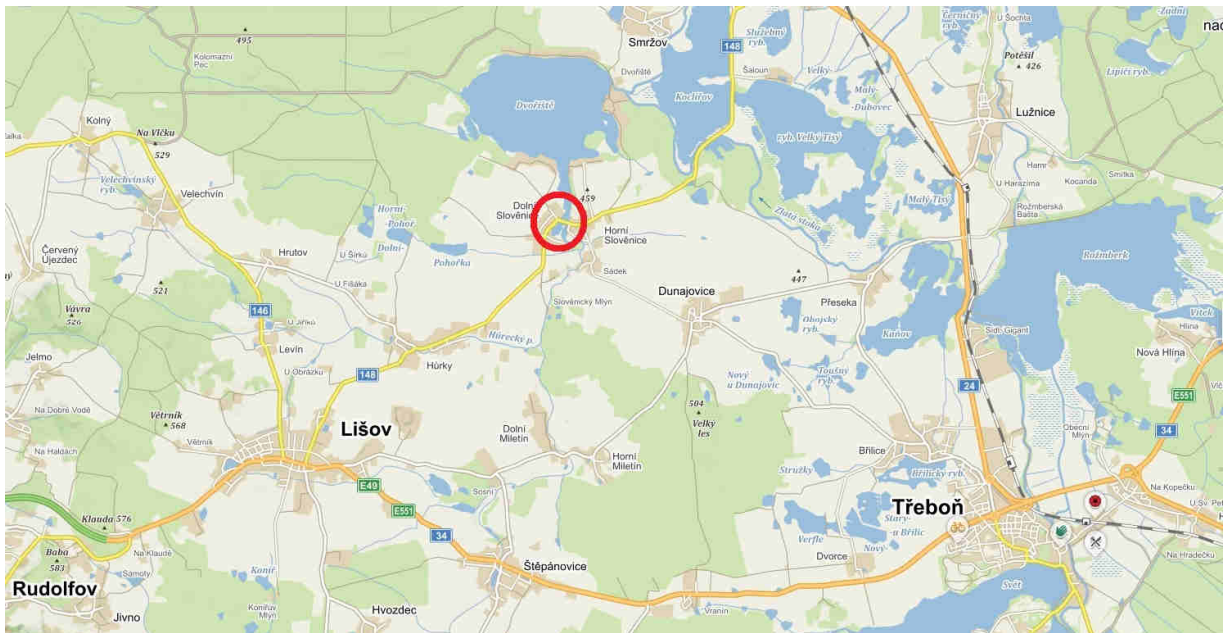
1 ZÁKLADNÍ ÚDAJE

Předmětem díla je posouzení nutnosti demolice stávající fary u silnice II/148 v Dolních Slověnicích při stavbě akce „Mosty ev.č. 148-005, 148-006 a 148-007 Dolní Slověnice“.

Jako podklad této bezpečnostní inspekce posloužila projektová dokumentace zpracovaná firmou PRIS spol. s r.o.

Úkolem této bezpečnostní inspekce je posouzení nutnosti demolice stávající fary při stavbě předmětné akce a identifikovat a shrnout nejdůležitější bezpečnostní rizika všech skupin uživatelů komunikace při jejím ponechání.

Bezpečnostní inspekce byla vytvořena dle vyhlášky č. 104/1997 Sb. a směrnice 2008/96/ES

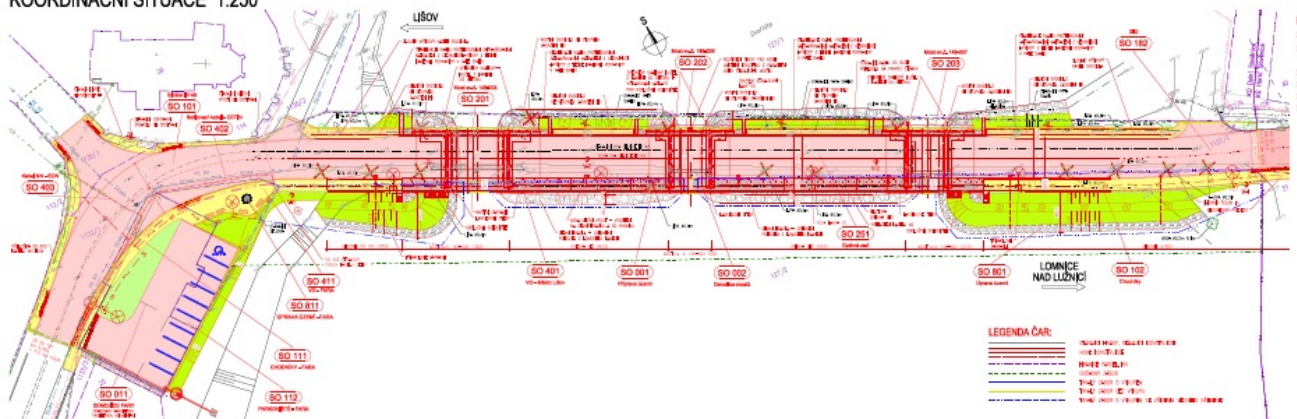


2 PODKLADY

- Projektová dokumentace „Mosty ev.č. 148-005, 148-006 a 148-007 Dolní Slověnice“.
zpracovaná projekční kanceláří PRIS spol. s r.o.
- Snímek katastrální mapy
- Ortofoto mapy
- Intenzity dopravy dle sčítání ŘSD z roku 2016
- Data ze statistiky dopravní nehodovosti
- Fotodokumentace zájmového území
- Pěší prohlídka a vizuální sledování provozních podmínek
- Jízda automobilem po zájmové komunikaci a pohled řidiče



KOORDINAČNÍ SITUACE 1:250



3 PROVĚŘENÍ DOSTUPNÝCH DOPRAVNĚ INŽENÝRSKÝCH CHARAKTERISTIK

3.1 NEHODOVOST

Nehodovost v posuzovaném úseku byla hodnocena z veřejně dostupných údajů o nehodovosti Policie ČR – Jednotné vektorové dopravní mapy (www.idvm.cz/pcr/). Byla vyhodnocena dostupná data za období let 2007 - 2020. Jedná se o data z „Formulářů evidence nehod v silničním provozu“, která neobsahují bližší popis místa, průběhu či vzniku nehodového děje a slouží zejména pro statistické účely.

V pozorovaném období, tj. mezi roky 2007 až 2020, byly zaznamenány v uvedené lokalitě 2 dopravní nehody, při kterých nebyl nikdo zraněn.

Dopravní nehody v zájmovém území

druh nehody	počet	usmrceno osob	těžce zraněno osob	lehce zraněno osob
srážka s pevnou překážkou	2	0	0	2



4 BEZPEČNOSTNÍ INSPEKCE STÁVAJÍCÍHO STAVU

Předmětem díla je posouzení nutnosti demolice stávající fary u silnice II/148 v Dolních Slověnicích při stavbě akce „Mosty ev.č. 148-005, 148-006 a 148-007 Dolní Slověnice“.

Bezpečnostní inspekce byla provedena dne 18.9.2020 v ranních hodinách

V průběhu inspekce byla provedena zejména:

- podrobná fotodokumentace místa
- vyplnění kontrolního checklistu bezpečnostní inspekce
- sledování chování řidičů a chodců
- zjištění pohledu řidiče i chodce (chůze i jízda automobilem v zájmovém území)
- prověření rozhledových poměrů



5 POSOUZENÍ STAVU VOZOVKY, KRAJNIC A DOPRAVNÍHO ZNAČENÍ

5.1 ZÁKLADNÍ ZHODNOCENÍ ÚZEMÍ

Silnice v zájmovém území je dvoupruhová a nacházející v obci Dolní Slověnice. Silnice II/148 se u fary nachází ve směrovém oblouku v úhlu cca 110 stupňů o velmi malém poloměru

V místě fary se nachází křižovatka s místní komunikací.



5.2 POSOUZENÍ DÉLKY ROZHLEDU PRO ZASTAVENÍ

V případě ponechání stávající fary musí zůstat stávající stav silnice II/148 nezměněn (nepředpokládá se možnost zásahu do protilehlého hřbitova).

V zájmovém území je max. povolená rychlost 50 km/h, délka rozhledu pro zastavení pro tuto rychlost je $D_z=35\text{m}$. Tuto rychlost však v zájmovém území z důvodu směrového oblouku o malém poloměru nejde bezpečně docílit. Je zde směrový oblouk o poloměru cca $R=18\text{m}$. Dle ČSN 73 6102, Z1 je z důvodu směrového oblouku nucen řidič snížit rychlost na 30,2km/hod, proto jsou rozhledy sníženy na 30km rychlost.

Dle ČSN 736110 tab. 7 vychází na 30km rychlost délka rozhledu pro zastavení $D_z=20\text{m}$

5.3 ŠÍRKOVÉ USPOŘÁDÁNÍ

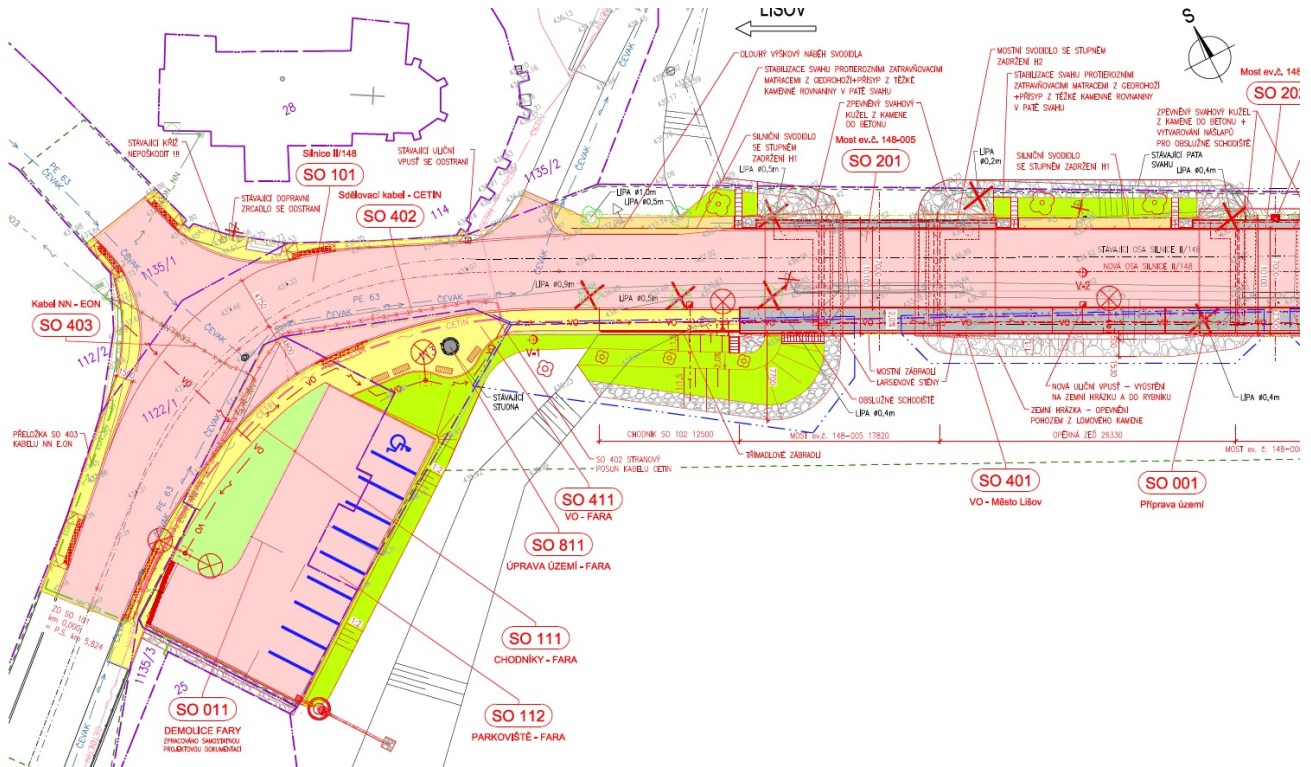
Z pohledu šířkového uspořádání je patrné, že stávající stav je nevyhovující. Nadrozměrná vozidla jsou nuceni vyjet do protisměru, aby se kolem fary vytočili.



V současné době zde před farou končí chodník, který dále nepokračuje. Toto bezpečnostní riziko je v PD řešeno novým chodníkem v místě fary.



V současné době není zajištěn bezpečný přístup ke kostelu či hřbitovu. Nový návrh PD tento přístup do značné míry umožňuje



5.4 DOPRAVNÍ ZAŘÍZENÍ

V místě směrového oblouku je dnes osazeno dopravní zrcadlo. Zrcadlo není vyhřívané, proto je zde převážně v ranních hodinách a v zimním období zhoršena jako funkčnost

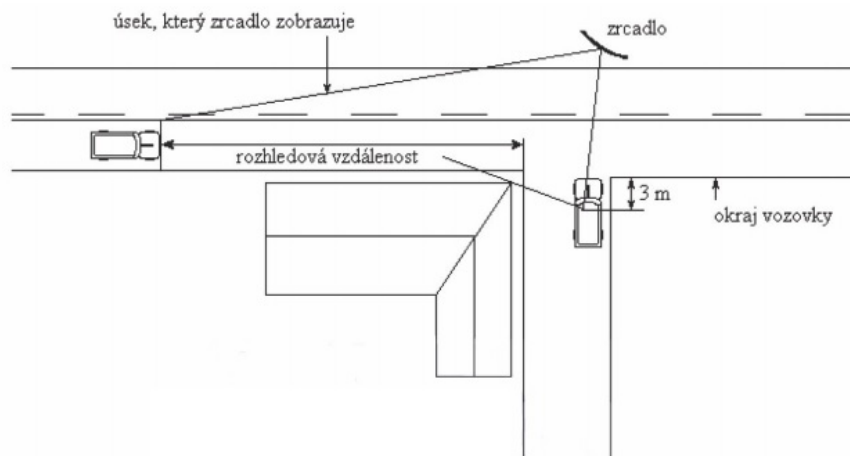


Dopravní zrcadlo má vyřešit dnes nevyhovující rozhledy pro zastavení (brání zde rozhledům roh fary)

Posoudíme-li vhodnost dopravního zrcadla dle TP 119 Odrazová zrcadla:

Odrazové zrcadlo neřeší problémy s přehledností dopravní situace. Poskytuje totiž výhled pouze na omezený úsek komunikace, ukazuje dopravní situaci ve zmenšeném měřítku a obraz je v odrazovém zrcadle stranově obrácen vůči skutečnosti.

Odrazová zrcadla se používají zejména na křižovatkách úzkých ulic v obcích a ve směrových obloucích o malém poloměru. Odrazové zrcadlo umožňuje řidičům vozidel pohled do strany na blízký, ne přímo viditelný úsek paprsku křižovatky.



Odrazová zrcadla se nesmí používat tam, kde řidič na příjezdové komunikaci má na daný silniční úsek dostatečný výhled, nebo kde je možno zajistit rozhled jiným způsobem.

Odrazová zrcadla se mají používat při křížení zejména méně frekventovaných komunikací a tam, kde je na pozorované komunikaci omezena nejvyšší dovolená rychlost, popř. dosažitelná rychlost je nižší s ohledem na prostorové uspořádání daného úseku komunikace.

Odrazové zrcadlo poskytuje omezený výhled na provoz na úseku pozorované komunikace a na jeho okolí a zobrazuje tuto situaci zmenšeně a stranově obráceně. Zvláště za snížené viditelnosti, tj. v noci, za mlhy, deště, apod. není snadné analyzovat dopravní situaci, neboť pozornost řidiče upoutávají světla vozidel. Z tohoto důvodu je v odrazovém zrcadle těžké odhadnout vzdálenost a rychlost pozorovaných vozidel. Je proto vždy nutné zkoumat, zda potřebné rozhledové pole pro řidiče na příjezdové komunikaci nelze zajistit jiným způsobem např. úpravou jízdního pruhu na pozorované komunikaci před křižovatkou.

Odrazová zrcadla se nesmí používat tam, kde je možno zajistit rozhled jiným způsobem.

6 POSOUZENÍ STAVU KOMUNIKACE NA ZRANITELNÉ ÚČASTNÍKY SILNIČNÍHO PROVOZU

V zájmovém území se nacházejí 2 turistické stezky (červená a zelená) a cyklotrasa č. 1243. Silnice II/148 je také jediná adekvátní možnost pro pěší spojující sousedící Dolní a Horní Slověnice

Z pohledu chodců je zde velké bezpečnostní riziko absence chodníkových ploch, chodci jsou tak zde nuceni použít stávající silnice II/148, kde jsou zcela nevyhovující rozhledy pro zastavení. Může tak zde dojít k fatální nehodě chodce s projíždějícím vozidlem.



7 ZÁVĚR A DOPORUČENÍ

Zájmové území je dnes problematické zejména z hlediska nedodržení rozhledového pole pro zastavení a absence chodníkových ploch pro bezpečnou chůzi peších.

Z toho pohledu je zde ponechání stávající budovy fary zcela nevhodné a z bezpečnostního hlediska velice rizikové.

Z důvodu okolní zástavby (kostel, hřbitov apod.) je vedení silnice v jiné trase než v místě fary pravděpodobně nemožné či ekonomicky neodůvodnitelné.

Komunikace mají mít homogenní parametry v celé délce trasy. V případě rekonstrukce mostů na navrhované parametry by lokální zúžení v místě fary bylo zcela nevhodné a nehodové. V případě ponechání fary by bylo na zvážení, zda má význam zájmové mosty rekonstruovat s ohledem na zvýšení počtu nehod v místě směrového oblouku.

Příloha: statistika nehod v zájmovém území

Zpracoval

Ing. Martin Jáchym

Ministerstvo dopravy
nábřeží Ludvíka Svobody 1
110 15 Praha

Číslo povolení: 0106
Č.j.: 146/2013-120-ORG2/6

Povolení k výkonu činnosti

AUDITOR BEZPEČNOSTI POZEMNÍCH KOMUNIKACÍ

podle § 18h zákona č. 13/1997 Sb., o pozemních komunikacích, ve znění
pozdějších předpisů, se vydává na základě prokázání bezúhonnosti a odborné
způsobilosti podle § 18i uvedeného zákona.

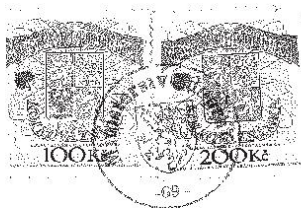
Jméno a příjmení: **Ing. Martin Jáchym**

Datum narození: **31.7.1983**

Datum vydání povolení: **11.11.2013**

*Úspěšné složení zkoušky dle § 18i, odst. 1, písm. c) výše uvedeného zákona je doloženo
protokolem o výsledku zkoušky k prokázání odborné způsobilosti auditora bezpečnosti
pozemních komunikací č.j. 130/2013-120-ORG2/6 konané dne 7.10.2013.*

*Auditor bezpečnosti pozemních komunikací je povinen účastnit se pravidelného školení do
konce třetího roku ode dne vydání povolení nebo konání předchozího pravidelného*



Ing. Milan Dont, Ph.D.
ředitel Odboru pozemních komunikací
předseda zkušební komise

Statistické vyhodnocení nehodovosti v silničním provozu na vybrané lokalitě

Období: 2007/01/01 - 2020/09/02

Správní území vybrané lokality: Lišov (Jihočeský kraj)



Všeobecný pohled o nehodách v zadané lokalitě

Počet nehod celkem		2
Počet nehod s následky na zdraví		0
Počet usmrcených osob (stav do 24 hod.)	●	0
Počet těžce zraněných osob (stav do 24 hod.)	●	0
Počet lehce zraněných osob (stav do 24 hod.)	●	0

Statistika nehod podle přítomnosti alkoholu nebo drog u viníka nehody

Druh nehody	Počet nehod	Usmrcené osoby	Těžce zraněné osoby	Lehce zraněné osoby
nezjištěná	2	0	0	0

Statistika nehod podle hlavních příčin nehody

Druh nehody	Počet nehod	Usmrcené osoby	Těžce zraněné osoby	Lehce zraněné osoby
nepřesnost rychlosti vlastností vozidla a nákladu	1	0	0	0
nezvládnutí řízení vozidla	1	0	0	0

Statistika nehod podle druhu				
Druh nehody	Počet nehod	Usmrcené osoby	Těžce zraněné osoby	Lehce zraněné osoby
srážka s pevnou překážkou	2	0	0	0

Statistika nehod podle způsobu zavinění nehody				
Druh nehody	Počet nehod	Usmrcené osoby	Těžce zraněné osoby	Lehce zraněné osoby
únikem motorového vozidla	2	0	0	0

Statistika nehod podle druhu vozidla viníka nehody				
Druh nehody	Počet nehod	Usmrcené osoby	Těžce zraněné osoby	Lehce zraněné osoby
osobní automobil bez příslušenství	2	0	0	0

Statistika nehod v zadané lokalitě podle druhu pevné překážky				
Druh nehody	Počet nehod	Usmrcené osoby	Těžce zraněné osoby	Lehce zraněné osoby
překážka vzniklá stavebními pracemi (přenos dopravní značky, hromada štěrku, písku apod.)	1	0	0	0
jiná překážka (zábradlí, oplocení, násep, nástupní ostrůvek apod.)	1	0	0	0

Statistika nehod v zadané lokalitě podle stavu komunikace				
Druh nehody	Počet nehod	Usmrcené osoby	Těžce zraněné osoby	Lehce zraněné osoby
dobrá, bez závad	2	0	0	0

Statistika nehod v zadané lokalitě podle viditelnosti				
Druh nehody	Počet nehod	Usmrcené osoby	Těžce zraněné osoby	Lehce zraněné osoby
ve dne, viditelnost nezhoršená vlivem povětrnostních podmínek	1	0	0	0
v noci - s ve stejném osvětlením, viditelnost nezhoršená vlivem povětrnostních podmínek	1	0	0	0

Statistika nehod v zadané lokalitě podle rozhledových poměrů				
Druh nehody	Počet nehod	Usmrcené osoby	Těžce zraněné osoby	Lehce zraněné osoby
dobré	2	0	0	0

Statistika nehod v zadané lokalitě podle specifických míst a objektů v místě nehody				
Druh nehody	Počet nehod	Usmrcené osoby	Těžce zraněné osoby	Lehce zraněné osoby
žádné nebo žádné z uvedených	2	0	0	0

Statistika nehod s účastí chodce v zadané lokalitě podle chování chodce				
Druh nehody	Počet nehod	Usmrcené osoby	Těžce zraněné osoby	Lehce zraněné osoby
žádné z uvedených	2	0	0	0

Geografický informační systém MD Jednotná dopravní vektorová mapa ®
Úloha: Dopravní nehody, grafické a statistické zobrazení dat dle územního výběru
Informativní tiskový výstup z GIS JDVM

Statistika nehod s úřadstí chodce v zadané lokalitě podle situace v místě nehody				
Druh nehody	Počet nehod	Usmrcené osoby	Těžce zraněné osoby	Lehce zraněné osoby
jiná situace	2	0	0	0



JIHOČESKÝ KRAJ

KRAJSKÝ ÚŘAD

Odbor veřejných zakázek a investic

Oddělení přípravy projektů

U Zimního stadionu 1952/2

370 76 České Budějovice



KUCBX00XFKRB

Naše č. j.: KUJCK 119609/2020
Sp. zn.:
Vyřizuje: Ing. Tereza Nováková
Telefon: 386 720 200
E-mail: novakova2@kraj-jihocesky.cz

Městský úřad Lišov
Mgr. Jana Stasková, vedoucí odboru HSI
Tř. 5. května 139
373 72 Lišov

Datum: 24. 9. 2020

Stanovisko Jihočeského kraje k mostům 148 – 005, 148 – 006 a 148 – 007

Vážení paní vedoucí,

Stanovisko Jihočeského kraje jako vlastníka mostů 148 – 005, 148 – 006 a 148 – 007 a související komunikace ve Slověnicích je následující:

Stav mostů ev. č. 148 – 005, ev. č. 148 – 006 a ev. č. 148 – 007 ve Slověnicích je podle výsledků z poslední aktuální běžné prohlídky mostů ze dne 8. 9. 2020 ve stupni č. 5, tj. špatný technický stav jak spodní stavby, tak vlastní mostní konstrukce. Tento stav je v době projektové přípravy. Než dojde k vlastní realizaci stavebních prací, mohou být mosty již v havarijním stavu.

Dnes již šířkové uspořádání těchto mostů nevyhovuje současným platným ČSN a současnému provozu. Mosty se nacházejí v území, které je hojně využíváno turisty, cykloturisty a zároveň je zde osobní, ale i nákladní doprava. Na mosty navazuje krátký úsek komunikace II/148 s křižovatkou s místní komunikací v délce cca 20 m za mosty. V této křižovatce stojí fara, která brání dostatečnému rozhledu v křižovatce. Záměrem ke zdárné realizaci projektu je požadavek na zbourání této fary, která je již cca 50 let nevyužívaná a je ve velice špatném technickém stavu. Jak minulé, tak současný vlastník neplánovali její rekonstrukci.

Současně se v této křižovatce nachází kostel se hřbitovem, což opět způsobuje větší pohyb chodců a zvýšené parkování v místě křižovatky. Parkování probíhá neorganizovaně, tudíž záměr vybudovat v místě plochy pro parkování se jeví jako logické. Z hlediska bezpečnosti dopravy je tento stav zcela neuspokojivý.

Tím, že by došlo k odstranění stávajících mostů a výstavbě nových mostů s rozšířením komunikace, výstavbou chodníku v šíři 2m a parkovacích ploch by došlo k výraznému zlepšení stávající dopravní situace a zvýšení bezpečnosti provozu v této části obce.

I z pohledu řádného hospodáře je pro vlastníka mostů a komunikace lepší vynaložit finanční prostředky na výstavbu nových mostů s rozšířením komunikace, výstavbou chodníku a parkovacích ploch, a tím zajistit bezpečný provoz než v rámci údržby vždy v určitých časových intervalech vynakládat nemalé finanční prostředky na opravu již ze současného pohledu nevyhovujícího stavu.

Závěrem nutno konstatovat, že Jihočeský kraj potažmo Správa a údržba silnic Jihočeského kraje investovala do projektové přípravy již cca 800 000,- Kč a s ohledem na administrativní a legislativní náročnost se tomuto projektu věnuje již více než 5 let s neurčitým výsledkem.

S pozdravem

Mgr. Aleš Mik
vedoucí odboru