

**VÝROČNÍ ZPRÁVA**  
**O STAVU KONCEPCE A ROZVOJE SÍTĚ**  
**A**  
**STAVU A ROZVOJI**  
**VÝCHOVNĚ VZDĚLÁVACÍ SOUSTAVY**  
**V JIHOČESKÉM KRAJI**  
**ZA ŠKOLNÍ ROK 2000/2001**

**Tato výroční zpráva se předkládá Zastupitelstvu kraje v souladu s § 6 odst. 1  
zákona č. 564/1990 Sb., o státní správě a samosprávě ve školství, v platném znění**

**leden 2002**

## Obsah

1.	Úvod	3
1.1	Struktura a organizace škol s ohledem na demografický vývoj	3
1.2.	Změny v obsahu vzdělávání	5
1.3.	Rekonstrukce škol a školských zařízení	6
1.4.	Řízení a správa	8
1.5.	Financování školství	9
1.6.	Pedagogičtí pracovníci ve školství	11
1.7.	Inovace – rozvojové programy	14
1.8.	Mezinárodní spolupráce a programy	14
1.9.	Spolupráce s obcemi a se sociálními partnery	14
2.	Charakteristiky škol	15
2.1.	Předškolní vzdělávání	15
2.2.	Základní vzdělávání	17
2.3.	Střední vzdělávání	20
2.3.1.	Gymnázia	27
2.3.2.	Střední odborné školy	29
2.3.3.	Stručné charakteristiky škol	33
2.3.4.	Střediska praktického vyučování	35
2.4.	Vyšší odborné vzdělávání	36
2.5.	Poradenství	38
2.6.	Speciální vzdělávání	39
2.6.1.	Speciální školy a jejich součásti	39
2.6.2.	Etopedická zařízení	43
2.7.	Zájmová vzdělávání a školská zařízení pro volný čas dětí a mládeže	44
2.7.1.	Jazykové školy	44
2.7.2.	Základní umělecké školy	45
2.7.3.	Domy dětí a mládeže	46
2.8.	Další vzdělávání na školách	47
2.9.	Školská zařízení	48
2.9.1.	Školní jídelny	48
2.9.2.	Domovy mládeže	49
3.	Výsledky vzdělávání v kraji	51
3.1.	Hodnocení výsledků vzdělávání v kraji	51
3.2.	Úspěšnost absolventů při přechodu na vyšší stupeň školy	51
3.3.	Úspěšnost v národních průzkumech	52
3.4.	Zaměstnatelnost absolventů středních škol	52
3.5.	Analýza neprospěchu a nedokončeného vzdělání na základních školách	56
3.6.	Prevence zneužívání návykových látek a sociálně patologických jevů	56
3.7.	Výsledky soutěží a přehlídek	57
4.	Závěr	57

Reforma veřejné správy přenesla velké pravomoci v řízení školství na orgány krajské úrovně. Zákon č.132/2000 Sb., kterým byl novelizován zákon č.564/1990 Sb., o státní správě a samosprávě ve školství uložil orgánům kraje povinnost pravidelně zpracovávat výroční zprávy o stavu koncepce a rozvoje sítě a o stavu a rozvoji výchovně vzdělávací soustavy.

Předložená výroční zpráva je zpracována v souladu se sdělením MŠMT, kterým se stanovuje struktura výroční zprávy kraje.

Ve školním roce 2000/01 byla výroční zpráva zpracována na úrovni kraje poprvé. Tento školní rok byl zároveň obdobím zahájení postupného přechodu zřizovatelských funkcí škol z ministerstva školství, mládeže a tělovýchovy a ministerstva zemědělství na Jihočeský kraj. Na řízení školství se v tomto období podílely školské úřady, referáty školství okresních úřadů a odbory školství krajských úřadů. Tyto úřady a referáty se také účastnily sběru a vyhodnocování dat, které se v souladu s doporučenou strukturou staly výchozími materiály výroční zprávy.

Školský úřad v Českých Budějovicích již v předchozích letech až do ukončení své činnosti důsledně sbíral a pro účely řízení školství vyhodnocoval zejména výkonová data škol a školských zařízení celého Jihočeského kraje. Zkoumána byla zejména vzdělávací nabídka škol s ohledem na jejich kapacity a zaměření, posuzován byl zájem uchazečů o jednotlivé druhy studia i se zřetelem na oborovou strukturu a potřeby trhu práce. Prověřovány byly celkové výkony škol a počty jejich absolventů. Údaje byly posuzovány nikoliv pouze staticky v daném školním roce, ale též dynamicky v časových řadách za období posledních pěti let. Mnohé z těchto analýz byly využity v této zprávě. Zdrojem dat byly databáze Ústavu pro informace ve vzdělávání v Praze.

Počty žáků byly posuzovány ve vztahu k demografickému vývoji a počtu obyvatel jednotlivých věkových skupin. Tyto údaje byly čerpány ze zdrojů Českého statistického úřadu.

Ekonomická data za školství Jihočeského kraje byla čerpána ze sestav MÚZO Praha, které bylo zpracovatelskou organizací účetních výkazů pro ministerstvo školství, mládeže a tělovýchovy.

Údaje o studijní nabídce, zaměstnatelnosti absolventů škol i míře jejich nezaměstnanosti jsou čerpány ze zdrojů úřadů práce.

## 1. Úvod

V posledních letech dochází ve společnosti ke zvláště rozsáhlým změnám, založeným na rozvoji vědy a techniky a na paralelním růstu ekonomiky, zasahujícím do všech oblastí života společnosti. Tyto změny kladou stále větší nároky na všechny členy společnosti, na jejich přípravu a vybavenost. Úroveň vzdělání, kvalita i výkonnost vzdělávacího systému a především míra toho, jak společnost dokáže využít tvůrčího potenciálu všech svých členů, se staly rozhodujícím činitelem dalšího vývoje společnosti i ekonomiky.

Změny technologie, výroby i trhu mají za následek výrazné změny charakteru práce, podnikové organizace i požadavků na pracovní sílu - na její flexibilitu a adaptabilitu, tedy na schopnost se přizpůsobit změnám, ale také na její tvořivost a iniciativu, schopnost inovovat.

Tato nová společnost znalostí znamená proměnu vedoucí k rychlé integraci a vzájemné závislosti v celosvětovém měřítku. K tomu přispívá prudký rozvoj informačních a komunikačních technologií. Okamžitá dostupnost víceméně neomezeného objemu informací mění charakter lidské činnosti ve všech odvětvích. Úroveň vzdělání a využití celého potenciálu společnosti jsou však nejen podmínkou ekonomického růstu, zlepšených možností zaměstnanosti a společenské i individuální prosperity, ale jsou nezbytné i pro dosažení demokratické společnosti s vysokým stupněm soudržnosti.

Úkolem školství je vytvářet podmínky pro kvalitní a plnohodnotný život všech členů společnosti, zejména však mladých lidí při přípravě na jejich společenské a profesní uplatnění. Pro veškeré rozhodovací procesy při projektování v oblasti školství je důležitý početní stav populace a její demografický vývoj.

### 1.1. Struktura a organizace škol s ohledem na demografický vývoj

Při plánování kapacit škol a školských zařízení a zejména v procesu optimalizace je nutné vycházet z demografických údajů. Veškeré demografické údaje jsou čerpány ze zdrojů Českého statistického úřadu.

Také školství Jihočeského kraje vychází důsledně z ukazatelů demografického vývoje a tomu se snaží přizpůsobovat strukturu předškolních a školských zařízení. Proto také tato výroční zpráva, která je poprvé pro školní rok 2000/01 zpracována za celý Jihočeský kraj, jako výchozí kvantitativní údaje předkládá tabulku o věkovém složení obyvatelstva v Jihočeském kraji, přičemž se zaměřuje na věkovou skupinu dětí předškolního a školního věku, jakož i na mládež, která se připravuje na své budoucí povolání ve středních školách a středních odborných učilištích.

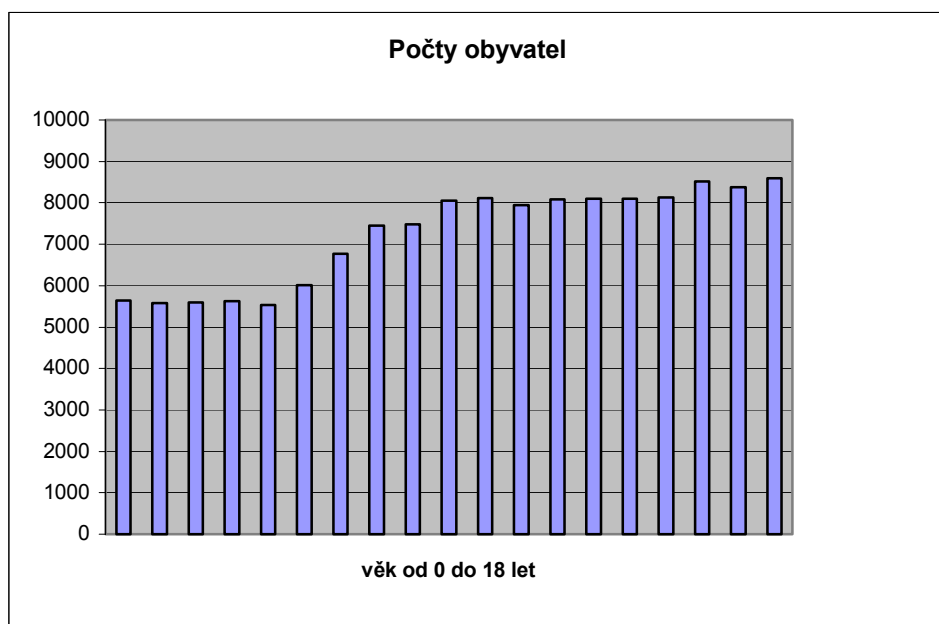
#### Počty dětí ve věku do šesti let.

okres	Věkové složení obyvatelstva v roce 2000					
	0	1	2	3	4	5
České Budějovice	1640	1517	1537	1589	1501	1676
Český Krumlov	588	599	572	640	587	609
Jindřichův Hradec	853	840	877	838	837	944
Písek	603	625	638	644	614	663
Prachatice	473	524	507	475	470	530
Strakonice	581	593	541	592	634	635
Tábor	901	885	922	849	884	955
<b>CELKEM</b>	<b>5639</b>	<b>5583</b>	<b>5594</b>	<b>5627</b>	<b>5527</b>	<b>6012</b>

Z uvedené tabulky je patrný charakteristický nízký počet dětí, narozených zejména v posledních pěti letech, který odpovídá úrovni zhruba 5500 dětí narozených ročně. Tento počet odpovídá přibližně 82% počtu dětí ve věku šesti let a 68% počtu dětí, kterým bylo v roce 2000 devět až čtrnáct let. Z těchto údajů vyplývá, že negativní demografický vývoj ovlivňuje již nyní výkony mateřských škol a v průběhu několika málo let ovlivní také základní školy.

Ve věkovém pásmu šesti až osmnácti let jsou zřetelné tři úrovně počtu dětí a mládeže. Ve věku od šestnácti do osmnácti let je to okolo 8500 mladistvých, ve věku od devíti do patnácti let zhruba 8100 dětí a ve věku sedm a osm let 7500 dětí. Počet šestiletých je na úrovni 6777 žáků.

okres	Věkové složení obyvatelstva v roce 2000 podle let věku												
	6	7	8	9	10	11	12	13	14	15	16	17	18
České Budějovice	1818	2082	2187	2315	2343	2283	2311	2315	2316	2302	2407	2216	2303
Český Krumlov	719	767	762	822	773	839	822	827	812	841	871	867	864
Jindřichův Hradec	1086	1237	1129	1212	1235	1182	1236	1180	1227	1173	1292	1318	1370
Písek	716	797	807	856	899	846	910	806	860	867	871	880	921
Prachatice	608	601	667	678	704	658	656	690	682	715	728	746	770
Strakonice	736	803	752	874	926	868	873	977	894	868	951	924	961
Tábor	1088	1162	1178	1293	1238	1276	1282	1306	1311	1359	1391	1424	1404
<b>CELKEM</b>	<b>6771</b>	<b>7449</b>	<b>7482</b>	<b>8050</b>	<b>8118</b>	<b>7952</b>	<b>8090</b>	<b>8101</b>	<b>8102</b>	<b>8125</b>	<b>8511</b>	<b>8375</b>	<b>8593</b>



Pro posouzení výkonů jednotlivých typů škol jsou důležité agregované ukazatele počtu obyvatelstva podle jednotlivých věkových skupin. Věkový rozsah jednotlivých skupin vyplývá z metodiky MŠMT, stanovené pro zpracování výroční zprávy a odpovídá počtem ročníků ve skupině délce docházky do předškolních zařízení a škol. Devět ročníků, zahrnutých do skupiny šesti až čtrnáctiletých, odpovídá devíti letům základní školní docházky. Čtyři ročníky ve skupině patnáctiletých až osmnáctiletých zohledňují délku trvání čtyřletého úplného středního vzdělání, avšak zahrnují také absolventy tříletých učebních oborů, kteří věkově přísluší do této skupiny, ale školu již nenavštěvují.

skupina	3-5 let	6-14 let	15-18 let
počty obyvatel	17166	70115	33604

Do úvodu této výroční zprávy je zařazen přehled předškolních zařízení a škol, které se podílejí na výchově a vzdělávání jednotlivých výše uvedených skupin obyvatelstva. Shoda při porovnání počtu obyvatel, příslušejících do věkových skupin a počtu věkem odpovídajících dětí a žáků, navštěvujících jim příslušné typy zařízení je negativně ovlivněna skutečností, že demografické údaje jsou Českým statistickým úřadem zjišťovány vždy k 31. prosinci příslušného roku, avšak pro přijetí do základní školy a následně do vyšších stupňů škol je rozhodující věk k 1. září daného roku. Tato skutečnost se významně projevuje zejména tehdy, pokud ve dvou po sobě následujících ročnících je zaznamenán významný rozdíl v počtu obyvatel.

V Jihočeském kraji působí celkem 388 mateřských škol, do kterých je zapsáno celkem 18583 dětí. Pro srovnání s počtem dětí ve výše uvedené věkové skupině tří až pětiletých je v mateřských školách 15415 dětí toho věku. Rozdíl mezi celkovým počtem dětí v mateřských školách a počtem tříletých až pětiletých je dán počtem dětí mladších tří let a naopak starších pěti let.

Věk šesti až čtrnácti let odpovídá kategorii žáků základních škol. V Jihočeském kraji je celkem 252 škol (ředitelství), které navštěvuje 65976 žáků, z toho je 62760 žáků na 169 školách s prvním a druhým stupněm a 3216 žáků na školách s prvním stupněm. Děti s různými typy postižení navštěvují také speciální základní školy nebo zvláštní školy. Na 50 speciálních školách základních, zvláštních a pomocných je celkem 2360 dětí, což představuje zhruba 3,5% žáků všech škol, zajišťujících povinnou školní docházku. Celkově nižší počet dětí na těchto školách oproti počtu žáků odpovídající věkové skupině je dán tím, že část populace navštěvuje nižší stupeň víceletých gymnázií. Počet žáků těchto gymnázií je 3000.

Mladiství ve věku patnácti až osmnácti let navštěvují střední školy. V Jihočeském kraji je celkem 87 ředitelství středních škol, zřizovaných MŠMT a MZe a dále 23 škol ostatních zřizovatelů. Vyšší stupeň víceletých gymnázií a gymnázia čtyřletá navštěvuje celkem 5621 žáků, střední odborné školy 13152, střední odborná učiliště 12194 žáků a speciální střední školy 963 žáků. Nižší celkový počet žáků oproti věkové kategorii je zapříčiněn odchodem absolventů středních odborných učilišť do praxe.

## 1.2. Změny v obsahu vzdělávání

České vzdělání se tradičně zaměřovalo a zaměřuje na předávání „hotových“ informací a znalostí. V dnešní společnosti však informace a „fakta“ jsou velmi snadno dostupné a velmi rychle zaostávají. Způsob výuky zůstává namnoze povrchní, studenti jsou málo vedeni k samostatnému řešení problémů, týmové práci, kritickému a tvořivému myšlení či skutečné (živé) konverzaci v cizím jazyce. Nejde o to, že by školy „zahlcovaly zbytečnostmi“, jak se často tvrdí, ale spíše o málo efektivní, povrchní a pasivní vyučování, které nedává studentovi příliš mnoho možností proniknout do patřičné hloubky. Podobně nejsou studenti vedeni k propojování poznatků z různých disciplín. Převládá „předmětové“ dělení výuky (např. počet různých předmětů na základní škole je jeden z nejvyšších v zemích OECD). Chybí integrované celky učiva. Absolventi škol tak přicházejí na trh práce sice s velkým vědomostním přehledem, ale bez mnoha zásadních dovedností a schopností. Teprve zde bývají postaveni před úkol jednat samostatně na základě vlastního úsudku, přebírat odpovědnost, pracovat v týmu, zvládat konflikty, komunikovat ve svém i v cizím jazyce, atd.

Zaměstnavatelé tak musí absolventy učit mnohému, co mohli získat ve škole a zvyšují se tím jejich náklady. Vysoké procento absolventů bez praxe je ohroženo nezaměstnaností.

Nedostatečná podpora rozvoje důležitých schopností vede nejen ke zvyšování rizika nezaměstnanosti mladých lidí a dodatečným nákladům zaměstnavatelů, ale také narušuje koncept celoživotního učení. Jen člověk, který si sám umí klást vzdělávací cíle, který se umí samostatně rozhodovat, zkrátka, který se umí a chce učit, může být vzděláván po celý život. Naopak tam, kde je škola spojena pouze s pasivním příjmem informací, není motivace k dalšímu vzdělávání. V obecném měřítku mohou dalšími negativními důsledky být zaostávání české ekonomiky, prohlubování její nekonkurenceschopnosti, narušení sociální soudržnosti společnosti, případně nárůst extremismu a oslabení participativní demokracie. Vyspělá demokracie i tržní ekonomika potřebují samostatně, kriticky a tvořivě myslící občany, schopné odolat ideologickým zjednodušením a dogmatům.

Změny na pracovním trhu vyžadují klást mnohem větší důraz rovněž na:

- schopnost se neustále učit, otevřenost k novým poznatkům;
- tvořivost, pružnost a samostatnost;
- schopnost řešit problémy, činit závěry a dovednost syntetizovat;
- sociální dovednosti (zejména schopnost kooperovat a týmově spolupracovat);
- předkládat a obhajovat své zprávy;
- schopnost všestranně zpracovávat informace;
- širší obecnou vědeckou a technickou vzdělanost;
- porozumění současné společnosti a ekonomice, principům a organizaci podnikání;
- široké pochopení dalších problémů (životní prostředí, sociální problémy, jiné kultury, apod.)

### 1.3. Rekonstrukce škol a školských zařízení

Pro přehled je uveden seznam schválených staveb MŠMT ČR s uvedením objemu investic, realizovaných do roku 2000

investor, název akce	Náklady celkem v tis. Kč	do roku 2000
<b>Okres České Budějovice</b>		
ISŠ CR a VOŠ České Budějovice	158 923	76 175
rekonstrukce Zátkovy budovy		
ISŠ stavební České Budějovice	4 623	1 242
rekonstrukce rovné střechy hlavní budovy a těl.		
Gymnázium Trhové Sviny	12 101	5 575
dostavba školní budovy		
SOU dopravní a tech. a SOŠ auto. Č. Budějovice	9 480	300
dílny praktického vyučování		
ISŠ CR a VOŠ České Budějovice	4 000	903
rekonstrukce a oprava pavilonu DM Adamov		
VOŠ České Budějovice	3 700	200
protipožární úpravy v DM		
Gymnázium Trhové Sviny	5 000	2 000
rekonstrukce školního hřiště		
VOŠ České Budějovice	5 467	2 000
energetická modernizace internátu		
<b>Celkem</b>	<b>203 294</b>	<b>88 395</b>

investor, název akce	Náklady celkem v tis. Kč	do roku 2000
<b>Okres Český Krumlov</b>		
SPV, Český Krumlov přístavba rukodílny Chvalšiny	5 499	3 104
Gymnázium Český Krumlov solární vytápění sys.příp. TUV	1 764	46
<b>Celkem</b>	<b>7 263</b>	<b>3150</b>
<b>Okres Jindřichův Hradec</b>		
Základní škola II, Třeboň nástavba tělocvičny nad školní jídelnu Jindřichův Hradec	58 883	9 940
Přístavba a stav.úpravy sport.haly v Jindř.Hradci	50 986	600
<b>Celkem</b>	<b>109 869</b>	<b>10 540</b>
<b>Okres Písek</b>		
Gymnázium Písek dostavba tělových. zařízení a učebních prostor	43 665	7 960
VOŠ lesnická a SLŠ Písek rekonstrukce tělocvičny	5 719	2 769
<b>Celkem</b>	<b>49 384</b>	<b>10 729</b>
<b>Okres Prachatice</b>		
DD a Speciální školy Žichovec výměna zařízení kotelny na plynové vytápění	1 000	443
OA a GY Vimperk výměna střešní krytiny budovy	1 730	30
SPV Vimperk vybavení hlavního vstupu a rekon. obv. Pláště	4 018	3 218
OA a GY Vimperk rekonstrukce el.instalace budovy A	900	50
OA a GY Vimperk rekonstrukce kanal. a social.zařízení budovy	1 263	50
<b>Celkem</b>	<b>8 911</b>	<b>3 791</b>
<b>Okres Strakonice</b>		
GY Strakonice nástavba nad pavilonem U2.1	9 000	330
GY Strakonice rekon. rozvodu teplé užit. vody a studené vody	1 000	500
<b>Celkem</b>	<b>10 000</b>	<b>830</b>
<b>Okres Tábor</b>		
ZUŠ Bechyně pavilon sdružených prostředků se ZŠ Bechyně	39 114	10 821
SOŠ a SOU služeb a řemesel Tábor rekonstrukce výtahů DM	8 196	3 752
<b>Celkem</b>	<b>47 310</b>	<b>14 573</b>
<b>Kraj celkem</b>	<b>436 031</b>	<b>132 008</b>

## 1.4. Řízení a správa

Ve školním roce 2000/2001 došlo k postupnému přechodu zřizovatelských funkcí z ministerstev školství a zemědělství na Jihočeský kraj. V roce 2001 bylo převedeno pod Jihočeský kraj celkem 189 škol a školských zařízení.

Reforma veřejné správy nastartovala zásadní změny ve školství k 1.1.2001 schválením zákonů č. 129/2000 Sb., o krajích (krajské zřízení), zákona č. 132/2000 Sb., o státní správě a samosprávě ve školství a zákona č. 157/2000 Sb., o přechodu některých věcí, práv a závazků z majetku České republiky do majetku krajů. Těmito zákony byl položen základ pro postupné naplňování role krajů na poli veřejné správy, která se též zásadním způsobem týká správy a organizace školství.

Rok 2001 je z pohledu reformy školství tzv. přechodným rokem, kdy státní příspěvkové organizace a organizační složky státu na základě rozhodnutí MŠMT ČR v etapách přecházejí na kraje.

Reforma veřejné správy nabízí možnosti využít decentralizace k aktivizaci zastupitelských orgánů a sociálních partnerů na všech stupních a k jejich účasti na postupném řešení dlouhodobých problémů v oblasti řízení a financování školství i mimoškolských forem vzdělávání a tím i ke zvyšování výkonnosti celého systému a kvality vzdělávání. Úkoly školství na krajské úrovni spočívají především v následujících oblastech

- Formulování, realizace, vyhodnocování a řízení vzdělávací politiky na krajské úrovni, včetně horizontálních i vertikálních vazeb
- Příprava zpráv a podkladů, zejména krajského dlouhodobého záměru rozvoje školství, výročních zpráv, krajských rozpočtů
- Vypracování a využívání potřebných analýz – kapacit a dostupnosti vzdělávací nabídky, sítě škol a školských zařízení, uplatnění absolventů na trhu práce, struktury a kvality personálního zabezpečení vzdělávání, evaluací – kvality škol, projektů a studií – projektů pro grantová řízení, evropské strukturální fondy
- Rozvoj lidských zdrojů a personální politika
- Uplatnění forem a metod participativního a efektivního řízení, směřujícího k cílevědomému ovlivňování jednotlivců, organizací a systémů

Významnou úlohou školství na krajské úrovni bude vytváření podmínek k řešení vícedimenzionálních problémů, například sítě škol ve vztahu k trhu práce a problému zaměstnanosti, zajišťování souvislé praxe žáků odborných škol, závěrečných učňovských zkoušek a dalších. V této souvislosti je nezbytné koordinovat činnosti a těsnou spolupráci zřizovatelů se sociálními partnery, zvláště ze zaměstnavatelské i zaměstnanecké sféry.

Hlavním cílem a smyslem řízení je vytvořit školám takové podmínky, aby se mohly a chtěly přizpůsobovat nově se vytvářejícím společenským požadavkům.

### Etapy přechodu škol a školských zařízení do správy Jihočeského kraje:

k 1.4.2001 přešlo 38 škol a školských zařízení okresu České Budějovice

k 1.7.2001 přešlo 87 škol a školských zařízení okresů Český Krumlov (18), Písek (22), Prachatice (13), Tábor (34)

K1.10.2001 přešlo 27 škol a školských zařízení okresu Jindřichův Hradec a 24 škol a školských zařízení okresu Strakonice a 13 škol z ministerstva zemědělství.

Do vlastnictví Jihočeského kraje přešly věci, se kterými tyto organizace hospodařily. Všem organizacím byly vydány zřizovací listiny, ve kterých byl vymezen majetek, který se organizaci předal do správy k jejímu vlastnímu hospodářskému využití a dále byla vymezena majetková práva organizace, která jí zřizovatel svěřil.

V rámci Krajského úřadu byl postupně konstituován odbor školství, mládeže a tělovýchovy, který vykonává přenesenou působnost v oblasti školství a zároveň plní úkoly svěřené zastupitelstvem a Radou Jihočeského kraje.

## 1.5. Financování školství

Financování škol a školských zařízení v roce 2000 ze státního rozpočtu ještě zabezpečovaly v jednotlivých okresech školské úřady a obce. Školám a školským zařízením byl rozpočet neinvestičních výdajů rozepisován normativní metodou podle výkonových ukazatelů (počtu žáků) zahajovacích výkazů jednotlivých organizací.

Stejným způsobem byly financovány školy a školská zařízení zřizovaná církvemi.

Financování soukromých škol a školských zařízení se uskutečňovalo na základě uzavřených smluv v souladu se zákonem č. 306/99 Sb. ve znění pozdějších předpisů.

Veškeré finanční prostředky byly zajišťovány prostřednictvím MŠMT.

V roce 2001 došlo v důsledku transformace veřejné správy ke změně financování škol a školských zařízení. Pro školy a školská zařízení zřizovaná obcí přešlo financování pod jednotlivé okresní úřady, ostatní školy a školská zařízení jsou financovány prostřednictvím Jihočeského kraje. Financování škol v novém systému řízení bude založeno na principu vícezdrojového financování. Finanční prostředky se člení na přímé náklady na vzdělávání hrazené státem, zejména mzdové prostředky, povinné odvody, učební pomůcky, rozvojové a inovační programy a na ostatní – provozní a investiční výdaje škol hrazené zřizovateli. Systém navazuje na stávající praxi, do níž jsou zakomponovány změny vyplývající ze změn výkonu státní správy a samosprávy a je charakteristický tím, že ponechává státní samosprávě její roli normotvornou a metodické řízení a krajům v přenesené působnosti roli přímého financování:

- v oblasti přímých nákladů na vzdělávání pro školy všech zřizovatelů
- v oblasti ostatních výdajů škol přímé financování pro školy zřizované církvemi
- v přenesené působnosti kraje poskytování dotací soukromým školám

Ministerstvo si v oblasti normotvorného a metodického řízení zachovává funkci a odpovědnost při tvorbě metodiky rozpisu rozpočtu, stanovení normativů pro rozdělování prostředků státního rozpočtu na školy a školská zařízení prostřednictvím krajských úřadů a okresních úřadů a stanovení základních kritérií pro normotvornou roli státní správy na nižších úrovních. Výše uvedené funkce vyplývají ze zákona č. 132/2000 Sb.

## Neinvestiční výdaje v roce 2000 – rozpočtové organizace

Okres	Celkem	z toho:		
		platy	OPPP	ONIV vč.odv.
	NIV			
Č.Budějovice	180 583,0	128 875,0	515,0	51 193,0
Č.Krumlov	57 388,0	40 536,0	246,0	16 606,0
J.Hradec	225 624,0	158 048,0	707,0	66 869,0
Písek	177 493,0	125 609,0	411,0	51 473,0
Prachatice	76 511,0	51 160,0	900,0	24 451,0
Strakonice	121 512,0	84 526,0	203,0	36 783,0
Tábor	199 958,3	137 372,0	1 157,0	61 429,3
<b>Celkem</b>	<b>1 039 069,3</b>	<b>726 126,0</b>	<b>4 139,0</b>	<b>308 804,3</b>

### Neinvestiční výdaje v roce 2000 - příspěvkové organizace zřizované obcemi

v tis.Kč

Okres	Celkem NIV	z toho:		
		platy	OPPP	ONIV vč.odv.
Č.Budějovice	301 985,0	211 891,0	1 805,0	88 289,0
Č.Krumlov	118 548,0	83 704,0	390,0	34 454,0
J.Hradec	28 361,0	20 086,0	126,0	8 149,0
Písek	8 792,0	6 284,0	9,0	2 499,0
Prachatice	83 005,0	58 564,0	805,0	23 636,0
Strakonice	74 140,5	52 580,0	256,5	21 304,0
Tábor	94 852,4	66 845,8	533,9	27 472,7
<b>Celkem</b>	<b>709 683,9</b>	<b>499 954,8</b>	<b>3 925,4</b>	<b>205 803,7</b>

### Neinvestiční výdaje v roce 2000 - příspěvkové organizace zřizované státem

v tis.Kč

Okres	Celkem NIV	z toho:		
		platy	OPPP	ONIV vč. odv.
Č.Budějovice	524 733,0	290 866,0	6 767,0	227 100,0
Č.Krumlov	94 393,0	53 350,0	1 322,0	39 721,0
J.Hradec	146 975,0	80 817,0	1 231,0	64 927,0
Písek	178 346,0	95 693,0	2 317,0	80 336,0
Prachatice	77 697,0	43 857,0	1 015,0	32 825,0
Strakonice	170 152,5	95 077,0	2 894,5	72 181,0
Tábor	280 321,3	147 779,2	4 943,1	127 599,0
<b>Celkem</b>	<b>1 472 617,8</b>	<b>807 439,2</b>	<b>20 489,6</b>	<b>644 689,0</b>

### Neinvestiční výdaje v roce 2000 - soukromé a církevní školy

v tis.Kč

Okres	soukromé školy	církevní školy
Č.Budějovice	49 491,0	24 058,0
J.Hradec	3 827,0	
Písek	8 913,0	313,0
Prachatice	10 043,0	
Strakonice	4 707,0	
Tábor	13 195,0	3 277,0
<b>Celkem</b>	<b>90 176,0</b>	<b>27 648,0</b>

## NIV RgŠ celkem v roce 2000

v tis. Kč						
Okres	RO	PO obce	PO státní	círk.školy	soukr.školy	NIV celkem
Č.Budějovice	180 583,0	301 985,0	524 733,0	24 058,0	49 491,0	1 080 850,0
Č.Krumlov	57 388,0	118 548,0	94 393,0			270 329,0
J.Hradec	225 624,0	28 361,0	146 975,0		3 827,0	404 787,0
Písek	177 493,0	8 792,0	178 346,0	313,0	8 913,0	373 857,0
Prachatice	76 511,0	83 005,0	77 697,0		10 043,0	247 256,0
Strakonice	121 512,0	74 140,5	170 152,5		4 707,0	370 512,0
Tábor	199 958,3	94 852,4	280 321,3	3 277,0	13 195,0	591 604,0
<b>Celkem</b>	<b>1 039 069,3</b>	<b>709 683,9</b>	<b>1 472 617,8</b>	<b>27 648,0</b>	<b>90 176,0</b>	<b>3 339 195,0</b>

\*) Údaje pro výše uvedené tabulky byly čerpány z informačních zdrojů MÚZO, s.r.o., Praha

### Vysvětlivky k tabulkám:

- NIV - neinvestiční výdaje celkové
- OPPP - ostatní platby za provedenou práci, tj. dohody o provedení práce a dohody o pracovní činnosti
- ONIV - ostatní neinvestiční výdaje, tj. celkové NIV po odpočtu prostředků na platy, OPPP (jedná se především o provozní prostředky)
- odvody - odvody zaměstnavatele na sociální a zdravotní pojištění (35 % mzdových prostředků + 2 % z platů tvorba FKSP)
- RO – rozpočtové organizace převážně zřizované obcí ( MŠ, ZŠ, ŠD a ŠJ)
- PO – příspěvkové organizace jsou organizace s právní subjektivitou
- RgŠ – regionální školství

## 1.6. Pedagogičtí pracovníci ve školství

Závazné limity regulace zaměstnanosti pro rok 2000 byly stanoveny z ministerstva školství, mládeže a tělovýchovy (dále MŠMT) pro jednotlivé okresy.

Závazné limity regulace zaměstnanosti jsou:

- limit prostředků na platy
- limit prostředků na ostatní platby za provedenou práci
- limit počtu zaměstnanců
- rozpočtovaný průměrný měsíční plat

Rozpisem rozpočtu ze školských úřadů byly stanoveny závazné ukazatele zaměstnanosti jednotlivým školám a školským zařízením, jejichž zřizovatelem byl stát a obec a jejichž zaměstnanci byli odměňováni z veřejných zdrojů podle zákona č. 143/1992 Sb., o platu a odměně za pracovní pohotovost v rozpočtových a některých dalších orgánech a organizacích, ve znění pozdějších předpisů.

Závazné limity nebyly stanoveny organizacím, které odměňují podle zákona č. 1/1992 Sb., o mzdě, ve znění pozdějších předpisů. Jsou to organizace, jejichž zřizovatelem je soukromá fyzická nebo právnická osoba a církev a dále organizace, jejichž zřizovatelem bylo MŠMT nebo školský úřad, ale u nichž velikost dotace ze státního rozpočtu nesplňovala podmínky pro uplatnění zákona č. 143/1992 Sb.

V tabulkách uvádíme přehledy pedagogických pracovníků podle vybraných typů škol a školských zařízení ve školním roce 2000/2001.

### 1.6.1. Mateřské školy - pedagogičtí zaměstnanci

okres	Učitelé vč. ředitelů fyzické osoby celkem	Učitelé vč. ředitelů přepočtení na plně zaměst.
České Budějovice	427	414,0
Český Krumlov	154	144,0
Jindřichův Hradec	251	236,7
Písek	181	173,2
Prachatice	135	126,4
Strakonice	154	148,4
Tábor	230	221,1
<b>Celkem</b>	<b>1532</b>	<b>1 463,8</b>

### 1.6.2. Základní školy - pedagogičtí zaměstnanci

okres	Učitelé vč. řed. – fyzické osoby			Učitelé - přepočt. na plně zaměst.			Vychovatelé	
	celkem	z toho:		celkem	z toho:		fyzické osoby	přepočt. na plně zaměst.
		1.st.ZŠ	2.st.ZŠ		1.st.ZŠ	2.st.ZŠ		
České Budějovice	1 106	532	574	1 055,9	508,0	547,9	161	144,6
Český Krumlov	433	216	217	394,3	193,1	201,2	54	41,2
Jindřichův Hradec	657	320	337	608,8	294,2	314,6	96	78,1
Písek	472	207	265	442,0	195,8	246,2	65	50,0
Prachatice	386	192	194	356,0	174,2	181,8	38	29,0
Strakonice	476	209	267	444,2	193,5	250,7	69	59,3
Tábor	727	325	402	661,6	301,3	360,3	110	88,8
<b>Celkem</b>	<b>4 257</b>	<b>2 001</b>	<b>2 256</b>	<b>3 962,8</b>	<b>1 860,1</b>	<b>2 102,7</b>	<b>593</b>	<b>491,0</b>

### 1.6.3. Speciální školy - pedagogičtí zaměstnanci

okres	učitelé vč. ředitelů		vychovatelé	
	fyzické osoby celkem	přepočtení na plně zaměst.	fyzické osoby celkem	přepočtení na plně zaměst.
České Budějovice	130	114,7	48	47,0
Český Krumlov	44	42,2	3	2,7
Jindřichův Hradec	98	78,0	10	8,3
Písek	40	39,0	6	5,4
Prachatice	50	40,4	4	3,1
Strakonice	70	62,4	17	16,6
Tábor	88	79,5	17	14,2
<b>Celkem</b>	<b>520</b>	<b>456,2</b>	<b>105</b>	<b>97,3</b>

#### 1.6.4. Gymnázia - pedagogičtí zaměstnanci

okres	učitelé vč. ředitelů		učitelé vč. ředitelů	
	fyzické osoby celkem	z toho: externí učitelé	přepočtení na plně zaměst.	z toho: externí učitelé
České Budějovice	315	41	260,3	10,2
Český Krumlov	55	4	46,9	1,3
Jindřichův Hradec	84	3	75,5	1,0
Písek	78	4	64,1	0,9
Prachatice	57	2	53,0	1,0
Strakonice	57	1	52,2	0,1
Tábor	122	8	99,8	2,7
<b>Celkem</b>	<b>768</b>	<b>63</b>	<b>651,8</b>	<b>17,2</b>

#### 1.6.5. SOŠ - pedagogičtí zaměstnanci

okres	učitelé vč. ředitelů		učitelé vč. ředitelů	
	fyzické osoby celkem	z toho: externí učitelé	přepočtení na plně zaměst.	z toho: externí učitelé
České Budějovice	594	108	412,0	24,9
Český Krumlov	78	23	54,2	4,8
Jindřichův Hradec	198	37	142,1	8,8
Písek	248	67	162,3	12,8
Prachatice	72	8	46,5	5,1
Strakonice	214	37	167,6	10,4
Tábor	379	56	227,2	10,7
<b>Celkem</b>	<b>1 783</b>	<b>336</b>	<b>1 211,9</b>	<b>77,5</b>

#### 1.6.6. SOU a U - pedagogičtí zaměstnanci

okres	učitelé vč. ředitelů		učitelé vč. ředitelů		MOV	
	fyzické osoby celkem	z toho: Externí učit.	přepočtené na plně zaměst.	z toho: externí učit.	fyzické osoby	přepočtené na plně zaměst.
České Budějovice	321	48	224,7	15,1	172	156,0
Český Krumlov	48	2	39,5	0,3	22	20,6
Jindřichův Hradec	170	18	103,2	2,8	89	66,4
Písek	73	7	60,3	3,0	53	51,0
Prachatice	69	12	51,9	4,9	36	32,2
Strakonice	90	9	67,8	2,1	64	60,3
Tábor	248	42	131,7	9,5	95	87,1
<b>Celkem</b>	<b>1 019</b>	<b>138</b>	<b>679,1</b>	<b>37,7</b>	<b>531</b>	<b>473,6</b>

### 1.6.7. VOŠ - pedagogičtí zaměstnanci

okres	učitelé vč. ředitelů		učitelé vč. ředitelů	
	fyzické osoby celkem	z toho: Externí učitelé	přepočtení na plně zaměst.	z toho: externí učitelé
České Budějovice	192	113	99,1	31,5
Český Krumlov	0	0	0,0	0,0
Jindřichův Hradec	0	0	0,0	0,0
Písek	91	59	16,6	4,8
Prachatice	30	13	9,8	2,5
Strakonice	66	22	16,2	1,9
Tábor	55	6	21,0	0,5
<b>Celkem</b>	<b>434</b>	<b>213</b>	<b>162,7</b>	<b>41,2</b>

### 1.7. Inovace – rozvojové programy

O průběhu, podmínkách a výsledcích vzdělávání na základních a středních školách Jihočeského kraje podává ucelenou zprávu ČŠI. Tuto zprávu je možné doplnit o některé aktivity škol, které souvisejí se zaváděním nových metod výuky a účastí škol v řadě rozvojových programů. Tyto programy vycházejí z mezinárodních projektů a korespondují se vstupem do EU a následnými legislativními změnami v ČR. Z toho vyplývá rozvoj větvených a stupňovitých vzdělávacích programů a postupné zavádění modulových systémů organizace vzdělávacích programů odborného vzdělávání.

### 1.8. Mezinárodní spolupráce a programy

Připravované členství v Evropské unii vede řadu škol k rozvoji partnerských vztahů a výměn se školami v jiných zemích Evropy. V rámci této spolupráce vznikla celá řada projektů, které podporují výměnu zkušeností a informací. Střední školy využívají možností, které jim nabízejí mezinárodní programy Evropské unie Socrates, Leonardo da Vinci, Phare. Úspěšně se rozvíjí spolupráce našich středních škol se školami podobného typu v Německu, Rakousku, Maďarsku, Francii, Itálii, Švýcarsku, Španělsku, Belgii, Dánsku, Švédsku, Velké Británii. V rámci této spolupráce jsou organizovány jazykové výměnné pobyty žáků a učitelů, projekty z oblasti ekonomie, historie, ekologie, energetiky, výměnné praxe žáků, mezinárodní sportovní soutěže a kulturní vystoupení. Nezanedbatelnou roli zde hraje i spolupráce škol v příhraničních okresech s jejich rakouskými a německými sousedy. Všechny tyto aktivity napomáhají naplnit základní ideje Evropské unie a zároveň jsou nezastupitelným prostředkem při postupném začleňování naší země do Evropy.

### 1.9. Spolupráce s obcemi a se sociálními partnery

Spolupráce se sociálními partnery se v současné době zaměřuje především na podpůrná opatření zlepšující přechod absolventů do praxe. To zahrnuje legislativní zajištění účasti zástupců zaměstnavatelské sféry při závěrečných zkouškách, zakotvení řízené praxe pro každého žáka odborného vzdělávání v podnikové sféře, rozvoj profesního a kariérového poradenství, rozvoj informačního systému v oblasti vztahů vzdělávání a sféry praxe. Mezi nejvýznamnější sociální partnery patří Krajská hospodářská komora, Úřad práce, zástupci obcí a měst, Agrární komora, ČŠI, Konfederace zaměstnavatelských a podnikatelských svazů, ČMKOS a další. Jejich cílem je podpora koordinace a rozvoje profesní přípravy v regionu.

## 2. Charakteristiky škol

### 2.1. Předškolní vzdělávání

Demografický vývoj nepříznivě ovlivňuje počty dětí v mateřských školách. Na tento negativní trend reagují školské orgány již po několik let omezováním počtu zařízení a tříd v těchto zařízeních.

#### Přehled o počtu mateřských škol zřizovaných obcemi a o počtu tříd a dětí

Okres	Počty MŠ	Počet tříd	Počet dětí	Počet dětí na 1 učitele
České Budějovice	99	221	4930	11,90
Český Krumlov	47	79	2012	13,97
Jindřichův Hradec	64	132	2811	11,87
Písek	46	98	2194	12,66
Prachatice	36	68	1535	12,14
Strakonice	40	84	1886	12,70
Tábor	48	126	2909	13,15
<b>Celkem</b>	<b>380</b>	<b>808</b>	<b>18277</b>	<b>12,48</b>

#### Přehled o mateřských školách ostatních zřizovatelů

Okres	Počty MŠ	počet tříd	Počet dětí
České Budějovice	3	6	141
Český Krumlov			
Jindřichův Hradec	1	1	12
Písek			
Prachatice	1	2	43
Strakonice	2	3	56
Tábor	1	3	54
<b>Celkem</b>	<b>8</b>	<b>15</b>	<b>306</b>

Jihočeský kraj	Počty MŠ	počet tříd	Počet dětí
<b>Celkem</b>	<b>388</b>	<b>823</b>	<b>18583</b>

V Jihočeském kraji připadá v průměru na jednu mateřskou školu 2.12 třídy a téměř 48 dětí. Naplněnost tříd charakterizuje průměrný počet 22.58 dětí na jednu třídu, u škol ostatních zřizovatelů je nepatrně menší a představuje 20.4 dětí na jednu třídu. Postižených dětí je celkem 330 a z toho počtu je 211 dětí individuálně integrovaných.

### Využití kapacit mateřských škol

okres	počet dětí v roce 00/01	kapacita	využití kapacit
České Budějovice	5071	5461	93%
Český Krumlov	2012	2346	86%
Jindřichův Hradec	2823	3208	88%
Písek	2194	2442	90%
Prachatice	1578	1752	90%
Strakonice	1942	2064	94%
Tábor	2963	3393	87%
<b>CELKEM</b>	<b>18583</b>	<b>20666</b>	<b>90%</b>

### Sledovaným ukazatelem je počet dětí v rozlišení podle věku

Okres	do 3 let	3 leté	4 leté	5 leté	6 leté	ukonč. MŠ
České Budějovice	377	1229	1433	1636	396	1867
Český Krumlov	242	496	540	596	138	679
Jindřichův Hradec	228	577	806	888	324	1089
Písek	216	537	621	669	151	716
Prachatice	133	338	433	515	159	560
Strakonice	135	434	589	621	163	721
Tábor	233	645	850	962	273	1116
<b>Celkem</b>	<b>1564</b>	<b>4256</b>	<b>5272</b>	<b>5887</b>	<b>1604</b>	<b>6748</b>

Docházku ukončilo 6748 dětí.

Dodatečně byly uděleny odklady školní docházky 116 dětem.

Do speciálních škol odešlo celkem 21 dětí.

Počet šestiletých dětí v mateřských školách z celkové populace šestiletých představuje 23.6%.

Kapacita předškolních zařízení v souvislosti s populačním vývojem postačuje požadavkům rodičů na umístění dětí v mateřské škole. V případě většího zájmu rodičů o některou z mateřských škol využívají ředitelky v souladu s § 3 odst. 4 a § 4 odst. 8 vyhl.č.35/1992 Sb, o mateřských školách možnosti udělení výjimky z počtu dětí.

Celkově je však v mateřských školách patrný značný úbytek dětí, který vyžaduje hledat řadu úsporných opatření, aby nedocházelo k problémům při financování MŠ.

V mateřských školách je kromě standardní výchovy a přípravy dětí pro život rozvíjeno i zvládání a zdokonalování různých dovedností, např. hra na zobcovou flétnu, jóga, gymnastika, hry s PC, anglický a německý jazyk, plavání, ekologické, taneční, hudební, dramatické a výtvarné kroužky aj. Protože děti stále více ovlivňují sdělovací prostředky, zejména pasivní sledování televize, je důležitou náplní činnosti MŠ zdokonalování vyjadřovacích schopností dětí. Kompenzuje se tak vážnoucí komunikace s okolím. Stoupající tendenci má nejen péče o kvalitu jazykového projevu, ale především i prevence vad řeči.

Některé mateřské školy zavádějí nebo již delší dobu pracují v projektech „Zdravá mateřská škola“, „Začít spolu“, zvýšil se zájem i o prvky speciálního waldorfského programu.

V mateřských školách jsou celkem bezproblémově integrovány děti s různým postižením, některé i individuálně. Jsou to většinou děti postižené mentálně, sluchově, zrakově, tělesně, s vadami řeči, se sníženou psychosociální adaptací nebo s více vadami najednou. Individuální integrace postižených dětí do běžných tříd je pro ně velkým přínosem.

I přes značný úbytek dětí v mateřských školách nadále pokračuje snaha obcí jako zřizovatelů těchto zařízení o zachování provozu, neboť v rámci obce představují MŠ významnou službu poskytovanou zejména věkově mladším rodinám a jsou tedy určitým stabilizačním prvkem pro udržení rodin s dětmi v obcích. Zvýrazňuje se spolupráce s rodiči a také otevřenost MŠ pro veřejnost, které jsou rovněž nutnými podmínkami jejich stability. Zvýšil se počet škol s právní subjektivitou a sloučených objektů.

## 2.2. Základní vzdělávání

Ve školním roce 2000/2001 plnilo povinnou školní docházku v Jihočeském kraji 65976 žáků na 252 základních školách, z toho 62760 žáků na 169 školách s 1. a 2. stupněm a 3216 žáků na 83 školách pouze s 1. stupněm základní školy.

### Počty žáků v základních školách zřizovaných obcemi

Okres	počet ZŠ	počet tříd	počet žáků celkem	počet žáků v jednotlivých ročnících								
				I.	II.	III.	IV.	V.	VI.	VII.	VIII.	IX.
České Budějovice	56	823	18689	1999	2108	2166	2349	2244	1970	2045	2021	1787
Český Krumlov	32	306	6690	760	778	768	832	775	726	727	659	665
Jindřichův Hradec	45	477	9879	1156	1168	1087	1200	1154	1044	1077	1027	966
Písek	23	333	7183	790	775	799	870	848	812	808	726	755
Prachovice	30	281	5555	604	662	630	698	655	611	561	610	524
Strakonice	24	340	7314	770	769	775	930	850	768	835	878	739
Tábor	40	499	10516	1134	1149	1153	1193	1258	1105	1237	1126	1161
<b>Celkem</b>	<b>250</b>	<b>3059</b>	<b>65826</b>	<b>7213</b>	<b>7409</b>	<b>7378</b>	<b>8072</b>	<b>7784</b>	<b>7036</b>	<b>7290</b>	<b>7047</b>	<b>6597</b>

Relativně nižší počet žáků 6. až 9. ročníků je způsoben odchodem žáků do víceletých gymnázií.

V počtu žáků jednotlivých ročníků základních škol se statisticky významně projevují dva trendy: demografický vývoj a odchod žáků z pátých a sedmých ročníků základních škol do víceletých gymnázií.

Pro posouzení byl vyhodnocen vývoj počtu žáků, kteří nastoupili do prvního ročníku ve školním roce 1992/93 a do devátého ročníku postoupili ve školním roce 2000/2001. Z původního počtu 8108 žáků zapsaných do prvních ročníků dospělo po osmi letech do devátých ročníků 6597 žáků. V průběhu 1. stupně základní školy se snížil počet žáků o 260 žáků z důvodů přechodu do speciálních škol, rozdílného počtu opakujících žáků v jednotlivých ročnících i migrace obyvatel. Při přechodu z pátého do šestého ročníku a ze sedmého do osmého ročníku se projevují odchody do víceletých gymnázií a při přechodu z osmého do devátého ročníku došlo k poklesu o 240 žáků v důsledku ukončení povinné školní docházky těch žáků, kteří v průběhu docházky na základní školu opakovali některý ročník.

školní rok nástupu do 1.ročníku	I.	II.	III.	IV.	V.	VI.	VII.	VIII.	IX.
1992/93	8108	7948	7884	7853	7848	7103	7026	6837	6597

### Počty žáků v základních školách ostatních zřizovatelů

Okres	počet ZŠ	počet tříd	počet žáků celkem	počet žáků v jednotlivých ročnících								
				I.	II.	III.	IV.	V.	VI.	VII.	VIII.	IX.
Tábor	2	10	150	26	25	27	33	18	21			

V tomto období se v základních školách vyučovalo podle schválených vzdělávacích dokumentů: vzdělávací program Základní škola, Obecná škola. Vzdělávací projekty, programy a experimenty (projekt Začít spolu, program Dokážu to, experimentální uplatnění prvků Daltonského plánu) realizovaly školy ojedinele. Pro každý vzdělávací program jsou charakteristické přístupy k žákům, systém výuky a práce s učebním plánem. Výuka na 2. stupni navazuje na dovednosti, schopnosti a vědomosti získané na 1. stupni a oba stupně jsou dále propojeny koncepcí a základní filozofií zvoleného vzdělávacího programu.

V běžných třídách základní školy plní povinnou školní docházku i žáci se zdravotním postižením. Celkem bylo integrováno 2 342 žáků, z toho 2 žáci mentálně postižení, 31 žáků postižených sluchově, 34 žáků se zrakovým postižením, 24 postižených řečově, 41 žáků postižených tělesně, 56 žáků s kombinovanými vadami a 2 154 integrovaných žáků má vývojové poruchy učení a chování. Zkvalitnila se péče o integrované děti. Rozšířily se odborné znalosti učitelů o žácích se specifickými vývojovými poruchami učení.

Zlepšilo se vybavení škol výpočetní technikou, která je často využívána ve volitelném předmětu informatika nebo v kroužcích. Zlepšení nastalo v informačním systému škol ve vztahu k rodičovské veřejnosti. Jsou vydávány školní časopisy, školy se prezentují na internetu. Zvýšila se účast pedagogů na vzdělávacích akcích v rámci dalšího vzdělávání učitelů. Školy dbají o pitný režim žáků a o relaxaci žáků (na 1. stupni vybavení koberci, dále stoly pro stolní tenis apod.).

Málo pozornosti bylo věnováno pěstování komunikativních dovedností žáků. Stagnuje výchova ke čtenářství, přetrvává zaměření na výuku gramatiky a na psaný projev, méně na získání mluvních dovedností žáků. Trvalý pokles žáků ohrožuje další existenci některých málotřídních škol a nutí venkovské školy ke spojování tříd a ročníků. Školy se opakovaně potýkají s nedostatkem finančních prostředků na pomůcky a učebnice. Přetrvávají problémy v personální oblasti – do škol nastupuje málo absolventů, projevuje se nedostatek učitelů s odbornou způsobilostí pro výuku cizích jazyků, informatiky, zvětšily se problémy s kvalifikovaným zajištěním výuky na 1. stupni.

V Jihočeském kraji je průměrně 262 žáků na jednu školu a 21 žáků na jednu třídu.

Využití kapacit škol je zatím poměrně dobré, avšak s ohledem na nepříznivý demografický vývoj bude nutné v příštích letech počet škol snižovat, případně nadbytečné kapacity škol využívat jiným způsobem.

Okres	počet žáků ZŠ	kapacita	využití kapacit %
České Budějovice	18689	19748	95%
Český Krumlov	6690	6975	96%
Jindřichův Hradec	9879	11205	88%
Písek	7183	7451	96%
Prachatice	5555	6127	91%
Strakonice	7314	8012	91%
Tábor	10666	11948	89%
<b>Celkem</b>	<b>65976</b>	<b>71466</b>	<b>92%</b>

Podíl žáků základních škol na populaci šestiletých až čtrnáctiletých představuje 94%. Nižší procento je zapříčiněno docházkou žáků do speciálních škol a víceletých gymnázií.

Důležité pro posuzování trendů v oblasti základního školství jsou ukazatele o počtu nově přijatých žáků a počtu žáků končících povinnou školní docházkou.

Okres	nově přijatí do ZŠ	přijetí starší 6 let	odklad pov. škol. doch.	počet žáků		žáci končící		odchod do GY
				I. stupeň	II. stupeň	škol. doch.	doch. v 9. roč.	
České Budějovice	1953	479	37	10866	7823	2237	1899	245
Český Krumlov	739	140	10	3913	2777	767	652	83
Jindřichův Hradec	1144	339	20	5765	4114	1129	1010	69
Písek	779	173	9	4082	3101	874	770	82
Prachatice	595	142	7	3249	2306	697	600	57
Strakonice	769	155	10	4094	3220	887	822	32
Tábor	1148	300	4	6016	4650	1278	1148	90
<b>Celkem</b>	<b>7127</b>	<b>1728</b>	<b>97</b>	<b>37985</b>	<b>27991</b>	<b>7869</b>	<b>6901</b>	<b>658</b>

### Prepočet žáků 1. a 2. stupně na 1 učitele

Okres	počet žáků na 1 učitele	
	I. stupeň	II. stupeň
České Budějovice	21,38	14,27
Český Krumlov	20,26	13,80
Jindřichův Hradec	19,59	13,07
Písek	20,84	12,59
Prachatice	18,65	12,68
Strakonice	21,15	12,84
Tábor	19,96	12,90
<b>Celkem</b>	<b>20,42</b>	<b>13,31</b>

### Školní družina, školní klub

Součástí základní školy jsou školní družina a školní klub. V 498 odděleních školních družin se práce zúčastnilo 13737 žáků a ve 108 odděleních školních klubů 2426 žáků.

Okres	zařízení provozující školní družinu, klub	Školní družina		Školní klub	
		oddělení	žáků	oddělení	žáků
České Budějovice	36	135	3762	9	260
Český Krumlov	19	39	1166	1	17
Jindřichův Hradec	28	74	1902	2	72
Písek	20	55	1505	12	281
Prachatice	17	34	838	39	657
Strakonice	20	60	1963	6	233
Tábor	31	101	2601	39	906
<b>Celkem</b>	<b>171</b>	<b>498</b>	<b>13737</b>	<b>108</b>	<b>2426</b>

Procentní podíl počtu žáků ve školních družinách k počtu žáků na 1. stupni základních škol a počtu žáků ve školních klubech k počtu žáků ve 2. stupni základních škol:

Okres	% žáků ŠD k 1. st. ZŠ	% žáků ŠK k 2. st. ZŠ
České Budějovice	34,6	3,3
Český Krumlov	29,7	0,6
Jindřichův Hradec	32,9	1,7
Písek	36,8	9,0
Prachatice	25,7	28,4
Strakonice	47,9	7,2
Tábor	43,2	19,4
<b>Celkem</b>	<b>36,2</b>	<b>8,6</b>

Školní družina a školní klub realizují výchovně vzdělávací činnost ve výchově mimo vyučování zejména formou odpočinkových, rekreačních a zájmových činností. Důležitou úlohu plní i při přípravě žáků na vyučování.

Družina a klub jsou v provozu po celý rok. V rámci úsporných opatření a podle potřeb, které vycházejí z místních podmínek, bývá v období prázdnin zpravidla provoz družin a klubů přerušen. Materiální a personální podmínky pro práci školních družin lze hodnotit jako optimální. Na některých školách se objevují problémy se samostatnými učebnami pro práci jednotlivých oddělení školních družin. Tento nedostatek je řešen využíváním běžných tříd na 1. stupni základní školy.

### 2.3. Střední vzdělávání

V Jihočeském kraji bylo ve školním roce 2000/2001 zařazeno v síti škol celkem 109 ředitelství, jejichž součástmi byly střední školy. Největší počet ředitelství příslušel školám zřizovaným Ministerstvem školství, mládeže a tělovýchovy - 74 ředitelství, Ministerstvem zemědělství bylo zřízeno 13 ředitelství.

Svou zřizovatelskou funkci v oblasti školství uplatnily též soukromé osoby nebo sdružení ve 20 ředitelstvích, církev a obec každá shodně zřizovaly školy vždy s jedním ředitelstvím.

Zřizovatel	MŠMT	MZe	Obec	Církev	Soukromník	Celkem
Počet ředitelství	74	13	1	1	20	109

Uvedená ředitelství sdružovala celkem 167 součástí.

Zřizovatel	MŠMT	MZe	Obec	Církev	Soukromník	Celkem
Počet součástí	118	21	1	1	26	167

Pro posouzení vzdělávací nabídky středních škol Jihočeského kraje jsou uvedeny typy součástí v uspořádání podle jednotlivých zřizovatelů

Zřizovatel	MŠMT	MZe	Obec	Církev	Soukromník	Celkem
Gymnázia	18	0	1	1	5	25
Jazykové školy	4	0	0	0	0	4
SOŠ, Konzervatoř	50	2	0	0	12	64
SOU	29	13	0	0	7	49
Učiliště	7	6	0	0	0	13
VOŠ	10	0	0	0	2	12

*V přehledu součástí nejsou započteny dvě vyšší odborné školy a jedna státní jazyková škola, které jsou samostatnými školami s vlastními ředitelstvími.*

Organizační struktury ředitelství byly velmi rozmanité, od monotypních škol, které pod jedním ředitelstvím sdružují pouze jednu školu až po široké integrace VOŠ, SOŠ a SOU.

zřizovatel	GY	GY+SOŠ	SOŠ	SOŠ+VOŠ	SOŠ+VOŠ +SOU	SOŠ+SOU	SOU	celkem
MŠMT,MZe	16	2	18	9	22	1	19	87
ostatní	7	0	8	1	3	0	3	22

Z uvedeného počtu 87 ředitelství, zřizovaných MŠMT a MZe, bylo celkem 53 ředitelství, kterým příslušela pouze jedna škola. Ve zbylém počtu celkem 34 ředitelství bylo sdruženo dvě nebo více škol. Do této skupiny patřily v počtu 23 ředitelství škol zařízení, která sdružují SOŠ a SOU, popřípadě učiliště. Dvě ředitelství sdružují gymnázia spolu s obchodními akademiemi a u 10 škol jsou sdruženy střední a vyšší odborné školy.

V případě ředitelství, zřizovaných ostatními zřizovateli, bylo z celkového počtu 22 ředitelství 18 ředitelství škol monotypních.

Pro uskutečňování rozhodovacích funkcí v procesu optimalizace jsou každoročně vyhodnocovány výkony všech středních škol s ohledem na počty nově přijatých žáků, celkový počet žáků i počty absolventů. Ve školním roce 2000/01 byly výkony středních škol Jihočeského kraje následující:

### České Budějovice

název školy	GY			SOŠ			SOU			OU a PŠ		GY	SOŠ	SOU
	kapacita	počet žáků	nové přijetí	kapacita	počet žáků	nové přijetí	kapacita	počet žáků	nové přijetí	počet žáků	nové přijetí	absolventi	absolventi	absolventi
GY Česká České Budějovice	512	430	61									80		
GY J.V.Jirsíka České Budějovice	530	522	93									87		
GY Jírovcova České Budějovice	450	450	32									92		
Sportovní GY a GY České Budějovice	330	289	56									43		
GY Týn nad Vltavou	290	209	32									25		
GY Trhové Sviny	250	164	30									0		
Obchodní akademie České Budějovice				600	420	122							117	
SOŠ veterin. a zeměděl. České Budějovice				710	551	150							89	
SPŠ SE České Budějovice				550	530	90							142	
SPŠ stavební České Budějovice				520	506	93							132	
Konzervatoř České Budějovice				180	162	35							20	
SZŠ a VZŠ České Budějovice				490	475	142							88	
SOŠ technická, SOU a U České Budějovice				200	60	0	500	259	132				28	44
SOU dopr. a tech. a SOŠ auto. Č. Budějovice				360	217	60	1230	698	278				46	210
SOŠ a SOU Trhové Sviny				120	112	32	550	299	80				26	105
ISŠ CR a VOŠ České Budějovice				380	253	60	680	290	99				76	87
ISŠ OSaP České Budějovice				500	282	57	945	786	292				84	189
ISŠ elektro a COP Hluboká nad Vltavou				230	116	30	570	416	130				33	85
ISŠ stavební České Budějovice				240	168	56	905	331	150				38	76
ISŠ obchodní České Budějovice				260	252	31	500	341	83				68	47
ISŠ Hněvkovice				180	18	18	280	149	82				22	27
SOU nábytkářské Lišov							350	219	88					63
SOU a U stavební České Budějovice							316	239	100					70
SOU a OU Trhové Sviny							90	17	17	88	31			0
<b>CELKEM</b>	<b>2362</b>	<b>2064</b>	<b>304</b>	<b>5520</b>	<b>4122</b>	<b>976</b>	<b>6916</b>	<b>4044</b>	<b>1531</b>	<b>88</b>	<b>31</b>	<b>327</b>	<b>1009</b>	<b>1003</b>

### Český Krumlov

název školy	GY			SOŠ			SOU			OU a PŠ		GY	SOŠ	SOU
	kapacita	počet žáků	nové přijetí	kapacita	počet žáků	nové přijetí	kapacita	počet žáků	nové přijetí	počet žáků	nové přijetí	absolventi	absolventi	absolventi
GY Český Krumlov	540	427	90									63		
OA a GY Kaplice	240	230	24	120	148	23						0	61	
SUPŠ Český Krumlov				260	239	64							42	
SZŠ a SOU Český Krumlov				150	149	52	150	198	79				18	43
ISŠ a U Velešín				261	68	24	389	236	71				24	31
SOU zemědělské Kaplice							350	280	123					83
<b>CELKEM</b>	<b>780</b>	<b>657</b>	<b>114</b>	<b>791</b>	<b>604</b>	<b>163</b>	<b>889</b>	<b>714</b>	<b>273</b>	<b>0</b>	<b>0</b>	<b>63</b>	<b>145</b>	<b>157</b>

### Jindřichův Hradec

název školy	GY			SOŠ			SOU			OU a PŠ		GY	SOŠ	SOU
	kapacita	počet žáků	nové přijetí	kapacita	počet žáků	nové přijetí	kapacita	počet žáků	nové přijetí	počet žáků	nové přijetí	absolventi	absolventi	absolventi
GY Jindřichův Hradec	400	452	91									87		
GY Třeboň	420	320	62									50		
GY Dačice	360	280	44									30		
Obchodní akademie Jindřichův Hradec				320	251	61							63	
Obchodní akademie Třeboň				266	266	63							84	
SOŠ Jindřichův Hradec				360	257	56							81	
SZŠ Jindřichův Hradec				200	194	59							39	
SPŠ a SOU oděvní Třeboň				250	113	33	250	94	55				19	10
ISŠ sklářská, OU a PrŠ Chlum u Třeboně				90	86	30	130	84	31	44	12		15	22
ISŠ technické a obchodní Dačice				191	91	42	559	251	59				28	62
ISŠ České Velenice				226	32	0	194	91	29				32	6
SOU Jindřichův Hradec							400	214	116					46
SOU zemědělské, U a OU Dačice							332	301	113	73	18			94
SOU rybářské a U Třeboň							290	212	108					53
SOU zemědělské Třeboň							450	239	105					57
<b>CELKEM</b>	<b>1180</b>	<b>1052</b>	<b>197</b>	<b>1903</b>	<b>1290</b>	<b>344</b>	<b>2605</b>	<b>1486</b>	<b>616</b>	<b>117</b>	<b>30</b>	<b>167</b>	<b>361</b>	<b>350</b>

### Písek

název školy	GY			SOŠ			SOU			OU a PŠ		GY	SOŠ	SOU
	kapacita	počet žáků	nové přijetí	kapacita	počet žáků	nové přijetí	kapacita	počet žáků	nové přijetí	počet žáků	nové přijetí	absolventi	absolventi	absolventi
GY Písek	660	571	124									84		
GY Milevsko	320	276	57									32		
Obchodní akademie Písek				360	352	88							119	
SPŠ a VOŠ Písek				570	552	122							162	
SZŠ Písek				250	240	55							69	
SZeŠ Písek				240	196	50							36	
VOŠ les a SLŠ Písek				240	240	62							58	
ISŠ technická Milevsko				200	27	0	200	123	37				27	12
SOU a U Písek							1384	987	356					279
SOU zemědělské, OU a U Veselíčko							422	54	23	62	29			0
<b>CELKEM</b>	<b>980</b>	<b>847</b>	<b>181</b>	<b>1860</b>	<b>1607</b>	<b>377</b>	<b>2006</b>	<b>1164</b>	<b>416</b>	<b>62</b>	<b>29</b>	<b>116</b>	<b>471</b>	<b>291</b>

### Prachatice

název školy	GY			SOŠ			SOU			OU a PŠ		GY	SOŠ	SOU
	kapacita	počet žáků	nové přijetí	kapacita	počet žáků	nové přijetí	kapacita	počet žáků	nové přijetí	počet žáků	nové přijetí	absolventi	absolventi	absolventi
GY Prachatice	360	305	77									39		
OA a GY Vimperk	420	371	88	180	149	28						59	60	
VOŠ a SPgŠ Prachatice				282	262	60							58	
SOU a U Vimperk							410	151	47					43
SOU a U Netolice							600	320	114					86
ISŠ lesnická Vimperk				66	22	22	162	161	58				0	61
SOU zemědělské, OU a U Dub u Prachatic							320	81	42	29	23			20
<b>CELKEM</b>	<b>780</b>	<b>676</b>	<b>165</b>	<b>528</b>	<b>433</b>	<b>110</b>	<b>1492</b>	<b>713</b>	<b>261</b>	<b>29</b>	<b>23</b>	<b>98</b>	<b>118</b>	<b>210</b>

### Strakonice

název školy	GY			SOŠ			SOU			OU a PŠ		GY	SOŠ	SOU
	kapacita	počet žáků	nově přijatí	kapacita	počet žáků	nově přijatí	kapacita	počet žáků	nově přijatí	počet žáků	nově přijatí	absolventi	absolventi	absolventi
GY Strakonice	640	674	121									114		
VOŠ a SPŠ Strakonice				600	432	120							115	
VOŠ a SPŠ Volyně				560	513	112							98	
SRŠ a VOŠ Vodňany				120	119	31							27	
SOŠ Blatná				420	382	124							82	
SOŠ a SOU Volyně				426	348	92	324	102	36				44	26
SOU Strakonice							900	627	226					185
SOU textilní a OU Strakonice							188	63	14	37	11			23
SOU zemědělské a U Vodňany							315	171	73					43
SOU zemědělské Blatná							300	267	122					66
<b>CELKEM</b>	<b>640</b>	<b>674</b>	<b>121</b>	<b>2126</b>	<b>1794</b>	<b>479</b>	<b>2027</b>	<b>1230</b>	<b>471</b>	<b>37</b>	<b>11</b>	<b>114</b>	<b>366</b>	<b>343</b>

### Tábor

název školy	GY			SOŠ			SOU			OU a PŠ		GY	SOŠ	SOU
	kapacita	počet žáků	nově přijatí	kapacita	počet žáků	nově přijatí	kapacita	počet žáků	nově přijatí	počet žáků	nově přijatí	absolventi	absolventi	absolventi
GY Tábor	780	744	151									118		
GY Soběslav	330	329	58									57		
Obchodní akademie a VOŠ Tábor				340	338	92							87	
VOŠ a SZeŠ Tábor				390	244	62							71	
SZŠ Tábor				310	225	61							51	
SPŠ stroj Tábor				570	338	89							77	
SPŠ keramická Bechyně				290	210	52							49	
SOŠ ŽP Veselí nad Lužnicí				384	291	81							62	
SOŠ obchodní a SOU obchodní Tábor				240	152	49	300	180	61				29	22
SOŠ a SOU Sezimovo Ústí				470	367	119	530	464	125				81	117
SOŠ a SOU spojů Tábor				120	0	0	360	433	84				0	98
SOŠ a SOU řemesel a služeb Tábor				242	250	57	748	649	197				38	192
SOŠ stavební a SOU stavební Tábor				160	170	60	216	184	91				25	48
SOU technické a U Soběslav							353	260	98					74
SOU potravinářské a U Tábor							340	118	78					22
<b>CELKEM</b>	<b>1110</b>	<b>1073</b>	<b>209</b>	<b>3516</b>	<b>2585</b>	<b>722</b>	<b>2847</b>	<b>2288</b>	<b>734</b>	<b>0</b>	<b>0</b>	<b>175</b>	<b>570</b>	<b>573</b>

### Součet za školy, zřizované MŠMT a MZe v Jihočeském kraji

druh školy	GY			SOŠ			SOU			OU a PŠ		GY	SOŠ	SOU
okres	kapacita	počet žáků	nově přijatí	kapacita	počet žáků	nově přijatí	kapacita	počet žáků	nově přijatí	počet žáků	nově přijatí	absolventi	absolventi	absolventi
České Budějovice	2362	2064	304	5520	4122	976	6916	4044	1531	88	31	327	1009	1003
Český Krumlov	780	657	114	791	604	163	889	714	273	0	0	63	145	157
Jindřichův Hradec	1180	1052	197	1903	1290	344	2605	1486	616	117	30	167	361	350
Písek	980	847	181	1860	1607	377	2006	1164	416	62	29	116	471	291
Prachatice	780	676	165	528	433	110	1492	713	261	29	23	98	118	210
Strakonice	640	574	121	2126	1794	479	2027	1230	471	37	11	114	366	343
Tábor	1110	1073	209	3516	2585	722	2847	2288	734	0	0	175	570	573
<b>CELKEM</b>	<b>7832</b>	<b>6943</b>	<b>1291</b>	<b>16244</b>	<b>12435</b>	<b>3171</b>	<b>18782</b>	<b>11639</b>	<b>430</b>	<b>333</b>	<b>124</b>	<b>1060</b>	<b>3040</b>	<b>2927</b>

### Školy ostatních zřizovatelů

druh školy	GY			SOŠ						OU	A PŠ	GY	SOŠ	SOU
Okres	kapacita	počet žáků	nově přijatí	kapacita	počet žáků	nově přijatí	kapacita	počet žáků	nově přijatí			absolventi	absolventi	absolventi
Biskupské gymnázium Č. Budějovice – církev	660	659	62											
Česko-anglické gymnásium České Budějovice	300	281	56									43		
České-reálné gymnázium České Budějovice	300	280	60									29		
TIS Hluboká nad Vltavou	156	106	14									15		
Soukr. OA a VOŠ České Budějovice				100	103	43							35	
Soukr.SOU a OA Č.Budějovice, Jeronýmova				120	115	27	300	189	101				21	34
Soukr. SOŠ a SOU Č. Budějovice B. Němcové				240	0	0							0	
I. soukromé SOU České Budějovice							120	0	0					0
Soukr. SOU podnikání a služeb Č.Budějovice							188	37	17					34
Soukromé gymnázium Velešín	274	0										0		
Soukr. SŠ obch., slu. a prov.hotelů J.Hradec				80	73	16							22	
Soukromé SOU podnikání a služeb Radouňka							16	99	16					13
Soukromá SUPŠ Písek				100	22	12							9	
Soukromá střední výtvarná škola Písek				160	139	33							27	
Škola manag. a služeb Praha, SOŠ Písek				198	0	0							0	
Soukromá SOŠ, Veselíčko				210	0	0							0	
Soukromá OA a SOU služeb Prachatice				451	26	0	301	139	92				26	18
Gymnázium Vodňany – obec	200	157	27											
Euroškola Strakonice SOŠ				740	161	54							47	
PB-SŠ managementu Vodňany				200	43	10							17	
Táborské soukromé gymnázium Tábor	250	195	36									39		
SOŠ a SOU HEUREKA Tábor				100	35	14	170	91	38				9	18

### Součet za školy ostatních zřizovatelů

druh školy	GY			SOŠ			SOU			OU	a PŠ	GY	SOŠ	SOU
Okres	kapacita	počet žáků	nově přijatí	kapacita	počet žáků	nově přijatí	kapacita	počet žáků	nově přijatí			absolventi	absolventi	absolventi
CELKEM	2140	1678	255	2699	717	209	1095	555	264	0	0	230	213	117

Počty žáků podle typu škol umožňují posoudit průměrnou naplněnost škol a ve srovnání s kapacitami škol i využití jejich kapacit. Toto posouzení vychází z údajů, uvedených v rozhodnutích o zařazení škol do sítě škol a školských zařízení a nepostihuje finanční náročnost zajištění škol.

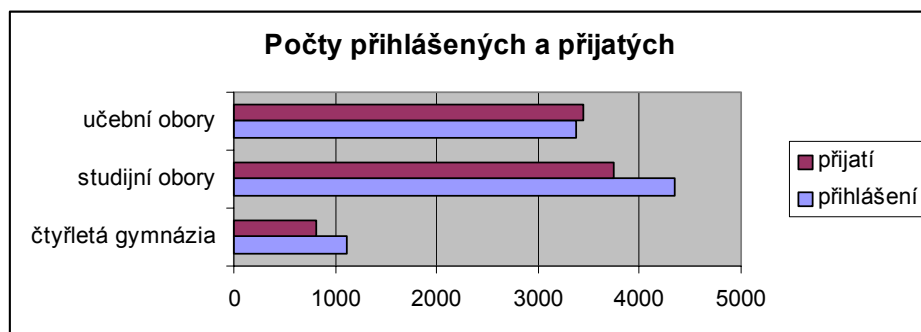
Využití kapacit je třeba posuzovat komplexně a po zohlednění ekonomických a sociálních ukazatelů budou zpracovány návrhy na další slučování škol v rámci dlouhodobého záměru.

Dosud byly předloženy zastupitelstvu kraje:

1. Koncepce speciálního školství
2. Koncepce systému poradenství
3. Sloučení SOU a U stavební České Budějovice s ISS stavební České Budějovice.

Podíl počtu přihlášených a přijatých ke studiu podle typu školy. Počet přihlášených je vyjádřen počtem uchazečů, kteří si daný typ školy zvolili v první volbě. Větší počet přihlášených v první volbě celkem oproti celkovému počtu přijatých je způsoben tím, že každý uchazeč se může v první volbě přihlásit na jednu státní školu a na jednu školu ostatních zřizovatelů. Tím je počet přihlášených v první volbě větší než fyzický počet uchazečů a tedy i počet přijatých.

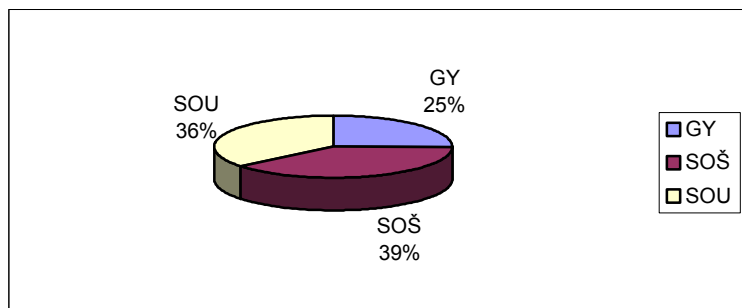
	čtyřletá gymnázia	studijní obory	učební obory	celkem
přihlášení	1115	4341	3369	8825
přijetí	821	3750	3438	8009



Počty žáků na jednotlivých typech škol

Zřizovatel	GY	SOŠ	SOU	Celkem
MŠMT, MZe	6943	12435	11639	31017
Ostatní	1678	717	555	2950
Celkem	8621	13152	12194	33967

Podíl počtu žáků na jednotlivých typech škol



Průměrná naplněnost škol je stanovena z počtu žáků škol daného typu a počtu škol, které ve školním roce 2000/2001 byly zařazeny do sítě škol a vykazovaly činnost. Ve sledovaném školním roce jedna státní odborná škola ještě nezahájila činnost a jedno soukromé gymnázium, tři soukromé střední odborné školy a jedno soukromé střední odborné učiliště nevykazovaly žádné žáky.

### Průměrná naplněnost škol

Zřizovatel	GY	SOŠ	SOU
MŠMT, MZe	385	312	277
Ostatní	280	80	111

Charakteristická je významně menší velikost soukromých středních odborných škol oproti školám státním.

Střední školy zřizované státem mají významný podíl na celkovém počtu žáků, připravujících se na budoucí povolání. Na středních odborných školách a středních odborných učilištích je podíl státních škol zhruba 95%. Na gymnáziích je tento podíl poněkud nižší (téměř 80%), a to vzhledem k velkému počtu žáků zejména církevního gymnázia, čtyř gymnázií soukromých zřizovatelů a gymnázia obecního.

### Podíl počtu žáků škol MŠMT a MZe na celkovém počtu žáků všech škol

typ školy	GY	SOŠ	SOU	Celkem
	80,5%	94,5%	95,4%	90,7%

Efektivita provozu škol je významně ovlivněna využitím jejich kapacit. Orgány školství proto průběžně analyzují využívání kapacit jednotlivých škol. Zároveň důsledně sledují, aby nedocházelo k překračování kapacit škol, stanovených v rozhodnutí o zařazení do sítě škol a školských zařízení. Uvedená analýza sleduje pouze školy zřizované MŠMT a MZe.

### Využití kapacit škol, zřizovaných MŠMT a MZe

	GY	SOŠ	SOU
kapacita	7832	16244	18782
počet žáků	6943	12435	11639
využití	89%	77%	62%

Relativně nízké je využití kapacit středních odborných učilišť, které se přes společenský zájem o rozvoj školství v oblastech pro přípravu dělnických povolání setkávají s malým zájmem uchazečů o učební obory. V následujícím období bude provedena OŠMT kontrola na vytypovaných školách s málo využitou kapacitou.

#### 2.3.1. Gymnázia

Gymnázia poskytují úplné střední vzdělání ukončené maturitní zkouškou ve čtyřletém, šestiletém a osmiletém studijním cyklu a připravují své žáky především ke studiu na vysokých školách.

Učební plán gymnázií je koncipován tak, aby především ve vyšších ročnících měli studenti možnost výběrem volitelných předmětů profilovat svoji přípravu na vysokoškolské studium. K prioritám gymnázií patří rozvoj talentovaných žáků a systematická příprava na úspěšnou účast v předmětových soutěžích a olympiádách, kde tradičně dosahují vynikajících výsledků (včetně postupu do celostátních a mezinárodních kol). Cílem gymnázií je dále poskytnout studentům kvalitní jazykovou vybavenost (povinná výuka 2 cizích jazyků), kompetenci pro práci s výpočetní technikou a nosiči informací a zároveň jim umožnit získat nadstandardní znalosti, vědomosti a dovednosti ve zvolených profilových předmětech. Nejen pro podporu výuky cizích jazyků, ale i pro poznávání a porovnávání života v cizích zemích udržují gymnázia trvale velmi dobré partnerské vztahy se školami v zahraničí. Oboustranným přínosem jejich spolupráce je celá řada projektů (Leonardo da Vinci, Phare, Globe, Mládí a vědění – Siemens, Evropský den jazyků, atd.), výměnné pobyty, společná kulturní vystoupení i sportovní zápolení.

V Jihočeském kraji působí i dvě gymnázia se třídami dvojjazyčného česko – francouzského studia – tábořské Gymnázium Pierra de Coubertina a písecké Gymnázium. Specifickou nabídku gymnaziálního studia představuje i česko-budějovické Sportovní gymnázium a Gymnázium, které zajišťuje skloubení studia a sportovního tréninku studentům, z nichž mnozí získávají mistrovské tituly a medailová umístění na mistrovstvích republiky a často jsou i reprezentanty ČR a účastníky ME či MS.

Školské orgány ovlivňují s ohledem na demografii zejména počty žáků, přijímaných do státních víceletých gymnázií. Počet 450 přijatých žáků do osmiletých gymnázií zřizovaných MŠMT představuje 5.86% z celkového počtu 7678 žáků 5. ročníků ZŠ ve školním roce 1999/2000. Celkový podíl počtu přijatých žáků do prvních ročníků osmiletých gymnázií představoval 8.11% žáků pátých ročníků základních škol v předchozím školním roce.

Gymnázium	nabídka	přihlášení	přijetí	z toho přijetí na gymnáziích			
				státních	obecních	církevních	soukromých
Čtyřleté	827	1115	821	708	0	31	82
Šestileté	153	309	133	133	0	0	0
Osmileté	645	1366	623	450	62	27	84
<b>Celkem</b>	<b>1625</b>	<b>2790</b>	<b>1577</b>	<b>1291</b>	<b>62</b>	<b>58</b>	<b>166</b>

### Celkové počty žáků GY podle délky studia. Státní gymnázia

#### České Budějovice

	čtyřleté	víceleté celkem	- z toho: osmileté	- z toho: sedmileté	- z toho: šestileté
GY Česká Česká Budějovice	182	248	219	29	0
GY J.V.Jirsíka Česká Budějovice	213	309	249	0	60
GY Jírovcova Česká Budějovice	167	283	219	64	0
Sportovní GY a GY Česká Budějovice	112	177	156	21	0
GY Týn nad Vltavou	0	209	182	27	0
GY Trhové Sviny	0	164	164	0	0
	674	1390	1189	141	60

#### Český Krumlov

GY Český Krumlov	117	310	152	0	158
OA a GY Kaplice	62	168	168	0	0
	179	478	320	0	158

#### Jindřichův Hradec

GY Jindřichův Hradec	238	214	181	33	0
GY Třeboň	118	202	175	27	0
GY Dačice	29	251	221	30	0
	385	667	577	90	0

#### Písek

GY Písek	240	331	175	30	126
GY Milevsko	114	162	162	0	0
	354	493	337	30	126

#### Prachatice

GY Prachatice	123	182	158	24	0
OA a GY Vimperk	199	172	146	26	0
	322	354	304	50	0

#### Strakonice

GY Strakonice	362	212	153	59	0
---------------	-----	-----	-----	----	---

#### Tábor

GY Tábor	373	371	183	32	156
GY Soběslav	122	207	180	27	0
	495	578	363	59	156

<b>Celkem</b>	<b>2771</b>	<b>4172</b>	<b>3243</b>	<b>429</b>	<b>500</b>
---------------	-------------	-------------	-------------	------------	------------

Sedmiletá gymnázia ukončila svou činnost právě ve školním roce 2000/2001, neboť školský zákon umožňuje otvírat pouze čtyřletá, šestiletá a osmiletá gymnázia.

### Gymnázia ostatních zřizovatelů

	čtyřleté	víceleté celkem	- z toho: osmileté	- z toho: sedmileté	- z toho: šestileté
Biskupské GY České Budějovice – církevní	177	482	421	0	61
Česko-anglické GY České Budějovice	99	182	160	22	0
České reálné GY České Budějovice	71	209	180	29	0
TIS Hluboká nad Vltavou	0	106	0	0	106
GY Vodňany – obecní	0	157	138	19	0
Táborské soukromé GY Tábor	92	103	84	19	0
<b>Celkem</b>	<b>439</b>	<b>1239</b>	<b>983</b>	<b>89</b>	<b>167</b>

### Celkový počet žáků na gymnáziích všech zřizovatelů je

Gymnázia všech zřizovatelů	čtyřleté	víceleté celkem	- z toho: osmileté	- z toho: sedmileté	- z toho: šestileté
<b>Celkem</b>	<b>3210</b>	<b>5411</b>	<b>4226</b>	<b>518</b>	<b>667</b>

Pro ekonomické rozborů studia na gymnáziích je důležité stanovení počtu žáků v nižším a vyšším stupni gymnázií

	nižší stupeň	vyšší stupeň
gymnázia státní	2346	4597
gymnázia ostatních zřizovatelů	654	1024
<b>Celkem</b>	<b>3000</b>	<b>5621</b>

Výkony žáků nižšího stupně gymnázia jsou rozpočtovány nižšími normativy než žáci vyššího stupně.

### 2.3.2. Střední odborné školy

Počty přijatých žáků do SOŠ a SOU

K posouzení podmínek pro odbornou přípravu žáků na školách Jihočeského kraje jsou sledovány nejenom absolutní počty přijatých uchazečů ke studiu na SOŠ a SOU, ale vyhodnocována je také nabídka škol a počty přihlášených uchazečů v první volbě v oborové struktuře.

#### Počty nově přijatých žáků na SOŠ a SOU ve školním roce 2000/2001

Zřizovatel	SOŠ	SOU	Celkem
MŠMT, MZe	3171	4302	7473
ostatní	209	264	473
<b>celkem</b>	<b>3380</b>	<b>4566</b>	<b>7946</b>

Počet nově přijatých žáků do soukromých škol představuje pouze 6% přijatých žáků všech zřizovatelů.

V tabulce jsou uvedeny počty přijatých do SOU bez rozlišení, zda byli přijati do studijních nebo učebních oborů. Informačně přesnější je rozlišení počtu žáků středních škol podle studijních a učebních oborů včetně nabídky a počtu přihlášených v prvním kole. Uváděné ukazatele zahrnují všechny školy bez rozdílu zřizovatele.

Studijní obory			Učební obory			Celkem		
nabídka	přihlášení	přijetí	nabídka	přihlášení	přijetí	nabídka	přihlášení	přijetí
4506	4341	4508*	6710	3369	3438	11216	7710	7946

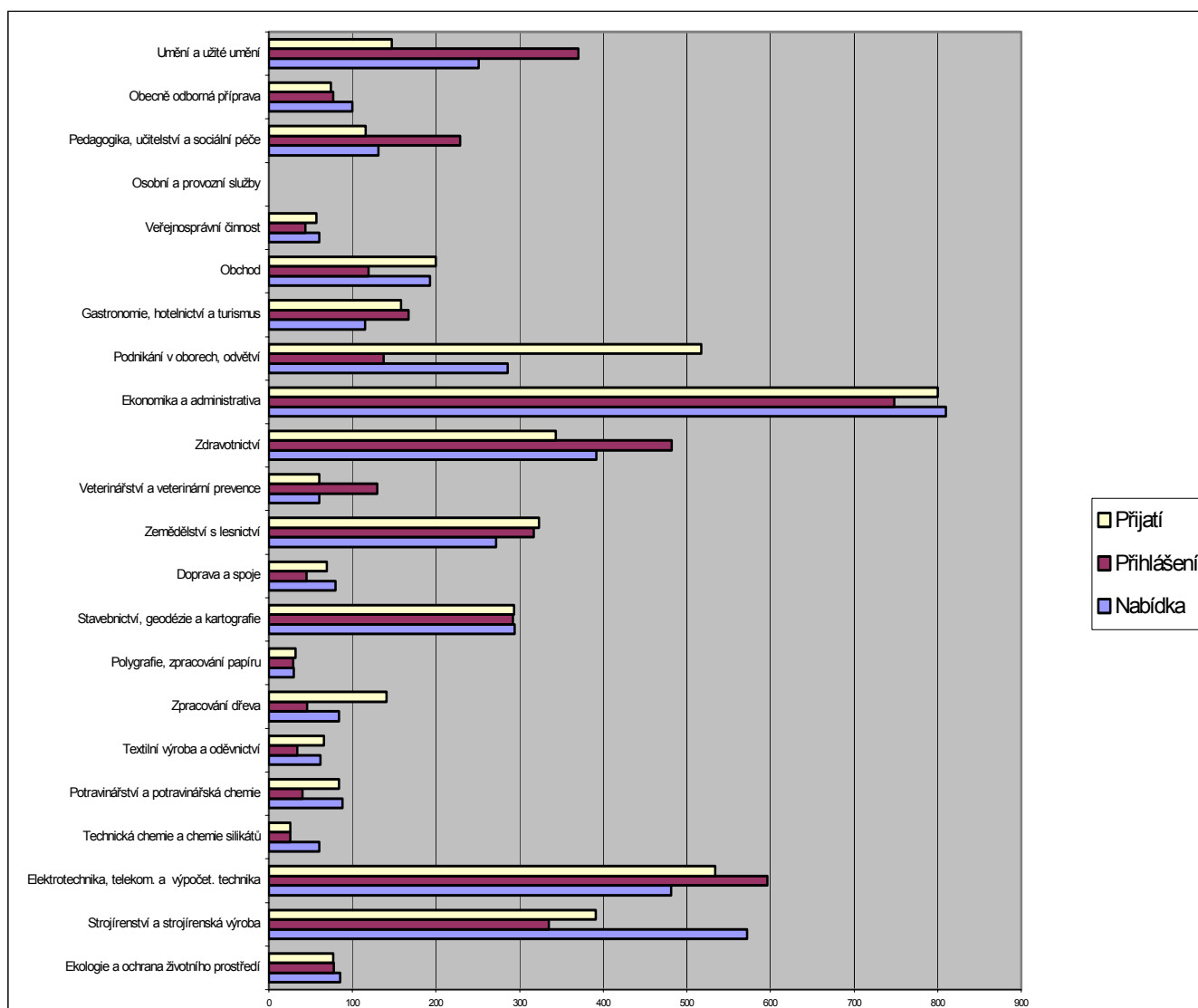
\*) V této tabulce je uvedena nabídka i počet přijatých žáků na studijní obory včetně nástavbového studia. Ve statistických výkazech však nejsou zjišťovány počty přihlášených do nástavbového studia. Počet žáků čtyřletých studijních oborů je 3750 a počet žáků nástavbového studia je 758 žáků.

Žáci přijímaní do nástavbového studia přísluší jiné věkové kategorii, než žáci přijatí do čtyřletých studijních oborů. Zájem o studijní a učební obory a uspokojení tohoto zájmu je vyjádřen rozdílem mezi počtem přihlášených v první volbě a počtem přijatých. Tento rozdíl činí u studijních oborů 591 žáků, přičemž počet přihlášených je vyšší oproti počtu přijatých. U učebních oborů je počet přijatých vyšší oproti počtu přihlášených o 69 žáků.

Pro posouzení vzdělávací struktury jsou sledovány počty přihlášených a přijatých s ohledem na oborové shluky.

Oborový shluk		Studijní obory			Učební obory		
		Nabídka	Přihlášení	Přijetí	Nabídka	Přihlášení	Přijetí
1	Ekologie a ochrana životního prostředí	85	78	77	0	0	0
2	Strojírenství a strojírenská výroba	572	335	391	1304	691	585
	Elektrotechnika, telekom. a výpočet. technika	481	596	534	567	282	332
	Technická chemie a chemie silikátů	60	26	26	77	45	31
	Potravinářství a potravinářská chemie	88	40	84	407	174	197
3	Textilní výroba a oděvnictví	62	34	66	325	57	80
	Zpracování dřeva	84	46	141	438	283	281
	Polygrafie, zpracování papíru	30	29	32	31	20	20
	Stavebnictví, geodézie a kartografie	294	292	293	764	271	313
	Doprava a spoje	80	45	69	20	3	6
4	Zemědělství a lesnictví	272	317	323	767	255	304
	Veterinářství a veterinární prevence	60	130	60	0	0	0
5	Zdravotnictví	392	482	343	0	0	0
6	Ekonomika a administrativa	810	748	800	57	38	28
	Podnikání v oborech, odvětvích	286	137	517	0	0	0
	Gastronomie, hotelnictví a turismus	115	167	158	961	653	658
	Obchod	193	119	200	697	267	374
	Věřejnosprávní činnost	60	44	57	0	0	0
	Osobní a provozní služby	0	0	0	280	318	220
7	Pedagogika, učitelství a sociální péče	131	229	116	0	0	0
	Obecně odborná příprava	100	77	74	0	0	0
8	Umění a užité umění	251	370	147	15	12	9
Celkem		4506	4341	4508	6710	3369	3438

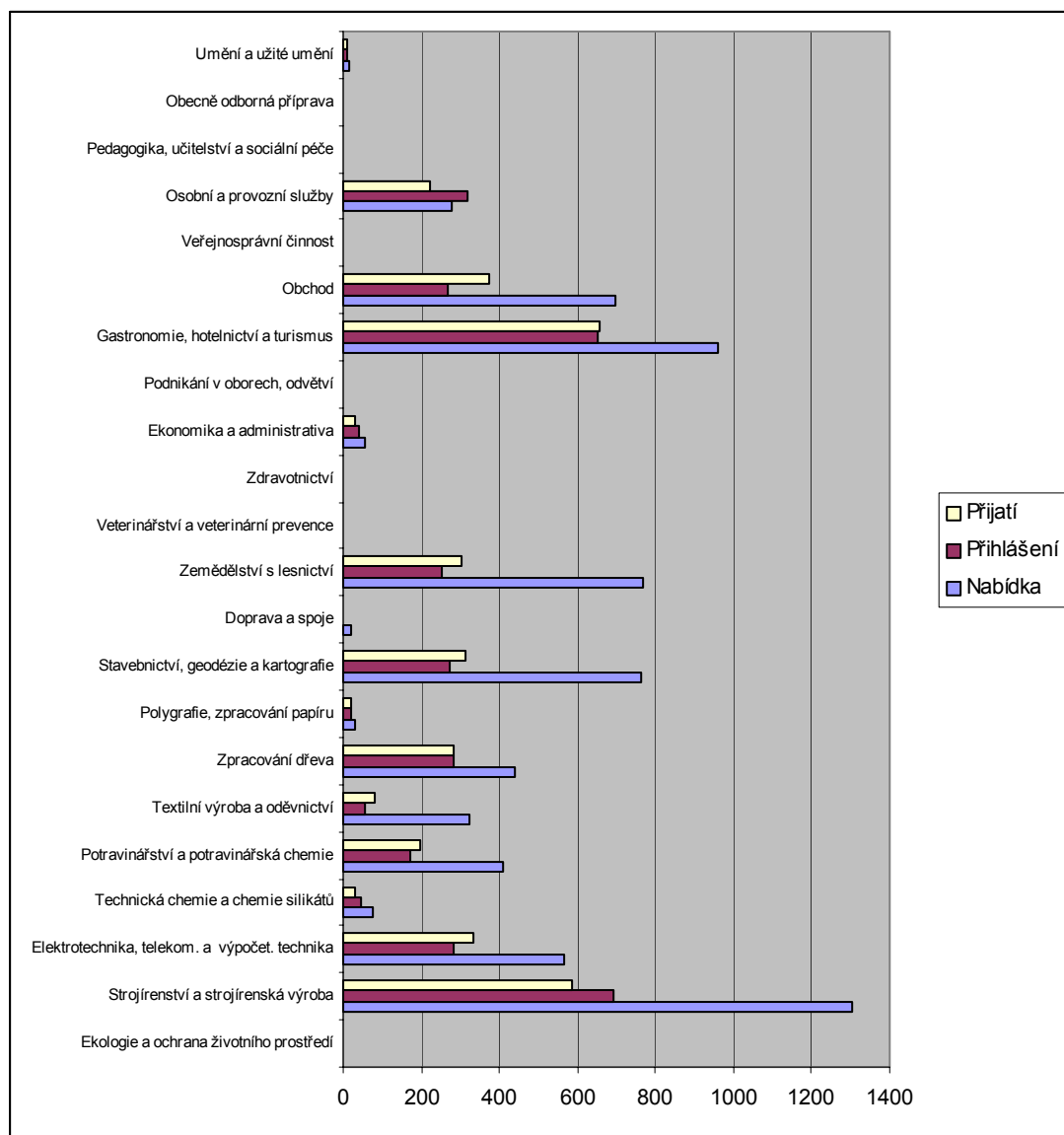
Konkrétní výukový obsah oborů vyplývá z názvů oborových shluků, pouze v případě shluku Obecně odborná příprava je třeba pro účely tohoto rozboru uvést název konkrétního oboru, kterým je Technické lyceum, vyučované na středních průmyslových školách strojnických ve Strakonicih a Táboře. V případě oborového shluku Osobní a provozní služby se jedná o učební obory Kadeřník a Kosmetička.



Ve studijních oborech je ve většině oborových shluků počet přijatých žáků zhruba shodný s nabídkou. Téměř všechny školy naplnily nabízené kapacity studijních oborů. Významnější rozdíl mezi nabídkou a počtem přijatých žáků je u oborového shluku strojírenství, kde nabízená kapacita byla využita zhruba ze 70% a to i přes skutečnost, že bylo přijato více žáků, než kolik jich projevilo zájem přihláškou v první volbě.

Snaha škol naplnit kapacity je patrná z porovnání počtu přihlášených v první volbě a počtu přijatých, kde ve většině oborových shluků je počet přijatých vyšší, než kolik uchazečů projevilo zájem o studium oboru přihláškou v první volbě.

Statisticky významným je rozdíl počtu přijatých žáků k uvedenému počtu uchazečů v oborovém shluku Podnikání v oborech. V tomto shluku se projevuje vliv počtu žáků nástavbového studia, kterých je celkem 350. V počtu přihlášených se ale tito žáci neuvádějí, protože počet přihlášených do nástavbového studia není statisticky zjišťován. Celkově počet žáků všech typů nástavbového studia přijatých ke studiu činí 758 žáků.



V učebních oborech se projevuje prakticky ve všech oborových seskupeních významný převis nabídky k počtu přihlášených v první volbě a přijatých do prvních ročníků. Více jak dvojnásobná je nabídka učebních oborů oproti celkovému počtu přijatých uchazečů ve všech profilových oborech, jakými jsou strojírenství, stavebnictví, zemědělství a obchod. Počet přihlášených je srovnatelný s počtem přijatých, z čehož vyplývá, že veškerý zájem uchazečů o učební obory byl uspokojen.

**Celkový počet žáků podle oborových shluků je uveden v následující tabulce.**

Oborový shluk		Studijní obory	Učební obory	Celkem
1	Ekologie a ochrana životního prostředí	310	0	310
2	Strojírenství a strojírenská výroba	1006	1570	2576
	Elektrotechnika, telekom. a výpočet. technika	2041	986	3027
	Technická chemie a chemie silikátů	101	84	185
	Potravinářství a potravinářská chemie	195	527	722
3	Textilní výroba a oděvnictví	183	245	428
	Zpracování dřeva	341	805	1146
	Polygrafie, zpracování papíru	120	37	157
	Stavebnictví, geodézie a kartografie	1198	802	2000
	Doprava a spoje	213	6	219
4	Zemědělství a lesnictví	1012	861	1873
	Veterinářství a veterinární prevence	273	0	273
5	Zdravotnictví	1234	23	1257
6	Ekonomika a administrativa	3098	128	3226
	Podnikání v oborech, odvětvích	1739	0	1739
	Gastronomie, hotelnictví a turismus	655	1893	2548
	Obchod	644	1047	1691
	Veřejnosprávní činnost	302	0	302
	Osobní a provozní služby	0	657	657
7	Pedagogika, učitelství a sociální péče	321	0	321
	Obecně odborná příprava – technické lyceum	95	0	95
8	Umění a užité umění	567	27	594
<b>Celkem</b>		<b>15565</b>	<b>9698</b>	<b>25346</b>

## Rozvoj osobnosti žáka

Střední odborné školy se snaží rozvíjet osobnost žáka v různých směrech i mimo organizovanou školní výuku, rozvíjet charakter, zájem o studovanou profesi a aktivně a efektivně využívat volný čas. Tomu slouží i programy zaměřené na spolupráci se zahraničními školami, například projekt Socrates, Leonardo da Vinci, odborné soutěže včetně zpracování projektů (v oblasti historie, ekologie apod.), žáci se účastní jazykových výměnných pobytů, organizují se soutěže, při kterých musí žáci prokázat nejen odborné znalosti, ale i praktické dovednosti (dřevařské, gastronomické soutěže). Střední odborné školy reprezentují výsledky své práce na celostátní výstavě Vzdělání a řemeslo, která se každoročně koná v Č. Budějovicích.

Školy umožňují žákům využívat své materiální vybavení (knihovny a informační centra) i mimo vyučování.

### 2.3.3. Stručné charakteristiky škol

#### Průmyslové školy

Průmyslové školy připravují odborně kvalifikované pracovníky zejména v oborech strojírenství, elektrotechnika a stavebnictví. Strojírenským oborům se vyučuje na průmyslových školách v Českých Budějovicích, Strakoniciích a Táboře. Učební plány těchto tradičních oborů jsou ve spolupráci s Národním ústavem odborného vzdělávání průběžně inovovány tak, aby absolventi byli připraveni k využívání soudobých technologií. Ve školním roce 2000/01 na SPŠ ve Strakoniciích byly aktualizovány strojírenské obory zavedením zaměření na počítačovou grafiku a CNC techniku.

Novým prvkem ve vzdělávací nabídce je zavádění oboru Technické lyceum, ve kterém jsou ve větší míře spojovány odborné disciplíny s přípravou ve všeobecně vzdělávacích předmětech. Ve Strakoniciích a Táboře jsou se středními odbornými školami zřízeny vyšší odborné školy. Školy z oblasti terciárního vzdělávání uplatňují obecně pozitivní vliv zejména na další rozvoj odborné úrovně škol středních. Elektrotechnickým oborům se vyučuje v Českých Budějovicích a Písku. Obory průmyslové školy v Českých Budějovicích jsou zaměřeny na silnoproudou elektrotechniku. Na průmyslové škole v Písku je vyučováno slaboproudým elektrotechnickým oborům, které jsou pro žáky rozlišeny do čtyř volitelných zaměření. Elektrotechnickým oborům je vyučováno také na SOŠ a SOU spojů v Táboře, kde byl připravován nový studijní obor Digitální technika. Stavební obory jsou vyučovány na průmyslových školách v Českých Budějovicích a ve Volyni. Nosnými obory jsou Pozemní stavitelství a Technické zařízení budov. Na SPŠ ve Volyni je vyučováno také oboru Dřevařská a nábytkářská výroba z oborového seskupení Zpracování dřeva. Tento obor nahrazuje ve školním roce 2000/2001 původně samostatné dva obory Dřevařství a Nábytkářství. Také na této škole je uskutečňován optimalizační projekt pro vymezení obsahu učiva ve spolupráci s NÚOV.

Na průmyslových školách v Jihočeském kraji se realizuje i výuka oborů ze skupiny Umění a užité umění. Na SPŠ keramické v Bechyni dochází k významné inovaci studijní nabídky. Byl zaveden nový studijní obor Tvarování průmyslových výrobků – průmyslový design a nové zaměření oboru Výtvarné zpracování keramiky. Uměleckým oborům se vyučuje také na SUPŠ sv. Anežky České v Českém Krumlově, zejména v oborech Užitá malba, Scénická technika, Kamenosochařství a Propagační výtvarnictví. Škola je aktivně zapojena v Projektu přidružených škol UNESCO.

Velmi intenzivní je mezinárodní spolupráce škol. SPŠ ve Volyni spolupracuje s odbornými školami ve Vilshofenu a Kremsmünsteru, SPŠ keramická se školou ve Stuttgartu, SPŠ Písek se školami ve Strueru v Dánsku, v Kelheimu, Eisenachu a Erfurtu ve SRN. Tato škola je aktivně zapojena do projektů mezinárodní spolupráce Leonardo.

Výsledky prací žáků jsou prezentovány a oceňovány na mnohých výstavách, příkladně v soutěžích Grand Prix Junior veletrhu For Glass Ceramica a Studentský design v rámci veletrhu Silicium Bohemica (SPŠ keramická Bechyně). SPŠ Volyně připravila celostátní finále soutěže dřevozpracujících škol Cena juniorů.

Velmi přínosné pro povýšení odborné úrovně škol jsou také odborné projekty, přesahující rámec učebních osnov. K významným aktivitám patří zapojení SPŠ v Písku a SOŠ spojů v Táboře do mezinárodní síťové akademie Cisco a tím vytvoření podmínek žákům školy k osvojování soudobých poznatků z oblasti počítačových sítí na světově špičkových technologiích.

### **Střední zemědělské školy**

Zemědělské školy připravují středně odborně kvalifikované pracovníky v oborech lesnictví, rybářství, veterinární prevence, mechanizace a služby, zahradnictví, agropodnikání, ekonomika zemědělství výživy a management potravinářských výrob. Do učebních plánů těchto tradičních zemědělských oborů jsou začleněna nová výchovná hlediska ve smyslu vědeckého poznání (např. environmentální výchova - ekologie zemědělství) a potřeby praxe s ohledem na zájem studentů (např. ošetřovatel koní).

Specifické postavení mají zemědělské školy ojedinělých a speciálních oborů lesnictví, rybářství a veterinární prevence (VOŠ lesnická a SŠL Písek, VOŠR a SRŠ Vodňany a SOŠ veterinární a zemědělská v Č.Budějovicích), kde je zajištěna velmi vysoká odborná úroveň výuky, která je podpořena zájmem studentů o tyto obory.

Mezinárodní spolupráce zemědělských škol je uskutečňována formou projektů Phare, Leonardo da Vinci a Zelená laguna, ve kterých jsou zapojeni studenti a učitelé SOŠ veterinární a zemědělské v Č.Budějovicích, VOŠL a SŠL v Písku a VOŠ a SZeŠ v Táboře. Další mezinárodní spolupráce probíhá formou výměnných praxí a exkurzí s odbornými školami v Rakousku, Německu, Francii, Švýcarsku a Finsku.

V rámci mimoškolních aktivit jsou studenti škol zapojeni do různých zájmových kroužků a ekologických skupin, kde spolupracují při výstavbě a údržbě naučných cest (Sokolí stezka u Nových Hradů a naučná stezka v oblasti Boubína).

## Zdravotnické školy

SZŠ připravují nižší a střední zdravotnické pracovníky pro potřeby státních a soukromých zdravotnických zařízení.

Ve středních zdravotnických školách v Jihočeském kraji je vyučován hlavně obor Všeobecná sestra. Českobudějovická SZŠ a VZŠ poskytuje vzdělání v oborech Všeobecná sestra, Zdravotní laborant a Zubní technik, VZŠ v oborech Diplomovaná všeobecná sestra, Diplomovaná dětská sestra, Diplomovaný fyzioterapeut.

Velmi důležitou oblastí zdravotnického vzdělávání je praktická výuka žáků, která se uskutečňuje ve zdravotnických zařízeních, a to hlavně v nemocnicích.

Zaměření zdravotnických škol dává možnost mnohým organizacím využívat znalostí a vědomostí žáků pro různé aktivity. Od toho se pak odvíjejí i mimoškolní činnosti. Prioritní a tradiční je dobrovolná pečovatelská péče o staré a invalidní lidi. Žáci zajišťují zdravotnickou pomocnou službu při sportovních soutěžích, spolupracují při organizování akcí Červeného kříže. Zdravotnická škola v Písku pořádá řadu výměnných akcí se ZŠ ve Freyungu. Žáci zdravotnických škol mají možnost navštívit mnoho různých typů zdravotnických zařízení formou exkurzí.

## Obchodní akademie

OA patří tradičně k těm středním školám, o něž je mezi absolventy ZŠ velký zájem.

Součástí OA v Jindřichově Hradci a Písku jsou jazykové školy, v Táboře VOŠE.

Koncepce rozvoje OA zahrnují i práci na inovaci učebních plánů a spolupráci s Národním ústavem odborného vzdělávání v Praze, což vede k dalšímu zkvalitňování výuky.

Od třetího ročníku si mohou žáci volit zaměření podle svého zájmu – např. v OA Jindřichův Hradec buď na mezinárodní obchod, práci ve firmě nebo na přípravu ke studiu na vysokých školách. Nabídky volitelných předmětů vycházejí z aktuálních potřeb trhu práce, zájmu žáků a z možností specifických podmínek jednotlivých škol. Žáci mají možnost v rámci činnosti ve fiktivní firmě zúčastňovat se veletrhů fiktivních firem (i mezinárodních). Do výuky je postupně zařazována praxe – marketingové průzkumy trhu, praxe v peněžních ústavech, různých firmách apod.

Žáci se účastní grafických, jazykových, literárních a sportovních soutěží v rámci republiky a umísťují se na předních místech. Mezi další mimoškolní aktivity patří např. práce na mezinárodním projektu Socrates – Comenius v OA Písek, kde výsledkem práce žáků a pedagogů je kniha, vydaná ve čtyřech jazycích, jež obsahuje rozhovory s emigranty v naší zemi.

### 2.3.4. Střediska praktického vyučování

SPV zajišťují praktické vyučování a výchovu mimo vyučování pro žáky, kterým střední odborná učiliště zajišťují pouze teoretické vyučování. Následující tabulky udávají přehled o počtu SPV, počtu žáků a vyučovaných oborech v Jihočeském kraji.

Okres	Počet SPV		Počet žáků na SPV	
	MŠMT, MZe	soukromník	MŠMT, MZe	soukromník
České Budějovice	-	5	-	612
Český Krumlov	3	-	226	-
Jindřichův Hradec	-	-	-	-
Písek	1	-	101	-
Prachatice	1	-	85	-
Strakonice	-	-	-	-
Tábor	1	2	211	76
<b>Celkem</b>	<b>6</b>	<b>7</b>	<b>623</b>	<b>688</b>
				<b>1311</b>

SPV zajišťují praktické vyučování pro tyto obory:

Č. Budějovice	pekař, cukrář, řezník, sladovník, truhlář, prodavač, obchodník, aranžér
Č. Krumlov	rámař - pozlaccovač, elektrikář, truhlář, tesař, zedník, instalatér, klempíř, malíř, kuchař - číšník
Písek	truhlář
Prachatice	mechanik elektronik, elektrikář, autoelektrikář, mech. elektron. zařízení
Tábor	cukrář, kuchař – číšník, kuchař, číšník - servírka

## 2.4. Vyšší odborné vzdělávání

Současným trendem ve vývoji vzdělávací soustavy je posílení terciárního vzdělávání, především pak v oblasti krátkých forem studia. Tuto možnost nabízejí vyšší odborné školy a vyšší zdravotnické školy, kde dvou až čtyřleté studium celé řady oborů je zakončeno absolutoriem. Studium na VOŠ je realizováno prostřednictvím modulárního uspořádání studijních programů s použitím kreditního hodnotícího systému. Výuka zahrnuje především specificky odborné vzdělávání a náročnou praktickou přípravu. Prioritou VOŠ je poskytovat vzdělání na vysoké profesionální úrovni podle potřeb praxe, což předpokládá úzkou spolupráci s podniky a organizacemi v České republice. Další možností jak posílit terciární vzdělávání v oblasti krátkých forem studia je vznik neuniverzitních vysokých škol. V současné době je rozhodnutím Akreditační komise doporučen k akreditaci studijní program Stavebnictví, který předložila VOŠ Okružní, Č. Budějovice. V návaznosti na akreditaci tohoto bakalářského studijního programu by tak vedle VOŠ Okružní mohla vzniknout nová vysoká škola neuniverzitního typu, která by vhodně doplnila nabídku vzdělávání v Jihočeském kraji.

V Jihočeském kraji je celkem 14 vyšších odborných škol všech zřizovatelů, z toho počtu je celkem 11 vyšších odborných škol zřizovaných MŠMT a 3 školy jsou soukromých zřizovatelů.

počet žáků	nově přijatí	absolventi
------------	--------------	------------

### České Budějovice

VOŠ České Budějovice	722	289	133
ISŠ a VOŠ cestovního ruchu České Budějovice	71	30	52
SZŠ a VZŠ České Budějovice	78	0	23

### Písek

SPŠ a VOŠ Písek	40	0	19
VOŠ lesnická a SLŠ Písek	77	31	25

### Prachatice

VOŠ sociální a SPgŠ Prachatice	149	35	61
--------------------------------	-----	----	----

### Strakonice

SRŠ a VOŠ vodního hospodářství a ekologie Vodňany	76	21	30
VOŠ a SPŠ Strakonice	40	0	0
VOŠ a SPŠ Volyně	109	35	31

### Tábor

OA a VOŠ ekonomická Tábor	162	61	62
VOŠ a SZeŠ Tábor	74	33	40

<b>Celkem</b>	<b>1598</b>	<b>535</b>	<b>476</b>
---------------	-------------	------------	------------

## Vyšší odborné školy soukromých zřizovatelů v Jihočeském kraji:

### České Budějovice

Soukromá VZŠ Bílá vložka České Budějovice	118	39	79
Soukromá VOŠ a OA České Budějovice	241	49	107

### Písek

Soukromá VOŠ filmová Písek	64	32	21
----------------------------	----	----	----

## Výkony VOŠ v třídění podle okresů

	počet žáků	nově přijatí	absolventi
České Budějovice	871	319	208
Písek	117	31	44
Prachatice	149	35	61
Strakonice	225	56	61
Tábor	236	94	102
<b>celkem</b>	<b>1598</b>	<b>535</b>	<b>476</b>

Na vyšších odborných školách všech zřizovatelů je v Jihočeském kraji celkem 2021 žáků.

<b>celkem</b>	<b>2021</b>	<b>655</b>	<b>683</b>
---------------	-------------	------------	------------

## Obory studia na VOŠ podle oborových shluků

Pro posouzení možných přechodů absolventů středních škol na vyšší odborné školy jsou též obory vyšších odborných škol tříděny podle oborových shluků.

Poznámka: oborová návaznost mezi střední a vyšší školou není ale podmínkou.

## VOŠ zřizované MŠMT

Oborový shluk	počet žáků	nově přijatí	absolventi
1 Ekologie a ochrana životního prostředí	76	21	30
2 Strojírenství a strojírenská výroba	40	0	0
Elektrotechnika, telekom. a výpočetní technika	113	34	35
3 Zpracování dřeva	109	35	31
Stavebnictví, geodézie a kartografie	188	49	14
4 Zemědělství a lesnictví	151	64	65
5 Zdravotnictví	78	0	23
6 Ekonomika a administrativa	623	267	165
Gastronomie, hotelnictví a turismus	71	30	52
7 Pedagogika, učitelství a sociální péče	149	35	61
<b>Celkem</b>	<b>1598</b>	<b>535</b>	<b>476</b>

## VOŠ ostatních zřizovatelů

2 Elektrotechnika, telekom. a výpočetní technika	43	21	11
5 Zdravotnictví	118	39	79
6 Gastronomie, hotelnictví a turismus	198	28	96
8 Umění a užité umění	64	32	21
<b>Celkem</b>	<b>423</b>	<b>120</b>	<b>207</b>

## 2. 5. Poradenství

Pedagogicko-psychologické poradny (dále jen PPP) jsou zastoupeny ve všech okresech Jihočeského kraje (České Budějovice, Jindřichův Hradec, Strakonice, Prachatice, Tábor, Písek, Český Krumlov).

PPP pomáhá řešit výukové a výchovné problémy dětí předškolního věku, žáků základních a středních škol a jejich rodičů. Zajišťuje odborné pedagogicko-psychologické služby. Provádí vyšetření dětí a žáků, poskytuje odbornou metodickou pomoc učitelům, pomoc při tvorbě individuálních plánů. Poptávka po službách poraden narůstá: řeší problémy výukové (převážně vývojové poruchy učení), výchovné (vývojové poruchy chování), dále integraci zdravotně postižených žáků, profesní poradenství a terapeutické činnosti včetně individuální a skupinové terapie, metodické pomoci a preventivní činnosti včetně protidrogové prevence, adaptační a psychosomatické potíže. Vždy jeden pracovník poradny se věnuje prevenci sociálně patologických jevů. Pravidelnou náplní poradenské práce je metodické vedení výchovných poradců základních škol. Kontakt s výchovnými poradci učilišť a středních škol je řešen individuálně podle potřeby.

K dalším důležitým činnostem poraden patří služby pedagogům: metodické konzultace, vedení kurzů (např. Antistresový program pro pedagogy), praktických seminářů (např. pro primární preventisty sociálně patologických jevů, školní zralost, péče o děti se specifickými vývojovými poruchami učení a chování).

V oblasti primární prevence sociálně patologických jevů PPP vytváří základní preventivní programy pro žáky ZŠ a ZvŠ a provádí výcvik peer-aktivistů a další vedení peer-programů na školách.

Poradny nabízejí besedy v rámci hodin občanské výchovy a rodinné výchovy, skupinovou práci s kolektivem třídy (šikana, problémy v utváření skupiny, vztahové problémy ve skupině, odmítnutí toho co nechci, komunikace . . .).

Poradny jsou obsazeny kvalifikovanými pracovníky (psychology, speciálními pedagogy, sociálními pracovníky), kteří mají odpovídající vzdělání.

Poradny jsou dobře vybaveny potřebnými diagnostickými, nápravnými a terapeutickými materiály a pomůckami. Mají k dispozici dostatečný počet počítačů, diagnostické programy, připojení na internet, dobře vybavené knihovny, odborné časopisy.

Pracovníci mají povinnost sebevzdělávání formou studia odborné literatury, absolvováním odborných seminářů dle nabídky Institutu pedagogicko-psychologického poradenství a Institutu pro integrativní psychoterapii a psychologické poradenství.

Počet dětí vyšetřených poradnami ve školním roce 2000/2001

Zařízení	počet
mateřské školy	1298
základní školy	5292
speciální školy	92
střední školy	678
rodiny, nezařazení	321
Celkem	7681
komplexní vyšetření	6651
kontrolní vyšetření	8397

Poradny dále provádí skupinová vyšetření, setkání terapeutických skupin, výcvikových skupin, konzultace.

Při některých zvláštních a speciálních školách byla zřízena speciálně pedagogická centra (SPC) pro sluchově, zrakově, mentálně a tělesně postižené děti a mládež, pro děti a mládež s vadami řeči a kombinovanými vadami – pokrývají všechny typy postižení. Práce center spočívá v komplexní péči o klienta s příslušným postižením:

- depistáž dětí a mládeže v daném regionu
  - komplexní speciálně pedagogická diagnostika
  - úzká spolupráce s odbornými lékaři a pediatry
  - přesná evidence dětí a mladistvých s postižením
  - pomoc v oblasti profesní orientace
  - návštěvy v rodinách s postiženým dítětem, vedení záznamů o průběhu návštěv
  - individuální práce s dětmi
  - terapeutická činnost s dětmi a rodiči
  - poradenská a metodická činnost všem osobám a institucím zainteresovaným v oblasti této péče
  - sledování úspěšnosti adaptace nebo integrace klientů
  - sestavování individuálních vzdělávacích plánů pro integrované žáky a sledování jejich plnění, úprava těchto plánů
- Rozsah a obsah činnosti jednotlivých SPC se řídí druhem postižení jejich klientů.

## 2.6. Speciální vzdělávání

Speciální školy poskytují vzdělávání žákům mentálně, smyslově nebo tělesně postiženým, žákům s vadami řeči, s kombinovaným postižením a žákům umístěným ve zdravotnických zařízeních a výchovných ústavech. Vzdělávání je realizováno pomocí zvláštních výchovných a vyučovacích metod, u žáků s těžším handicapem podle individuálních vzdělávacích plánů.

Speciální školy vzdělávají žáky na všech stupních – od předškolního zařízení až po odborná učiliště; speciální střední škola v Jihočeském kraji není zastoupena.

### 2.6.1. Speciální školy a jejich součásti

V Jihočeském kraji působilo ve školním roce 2000/2001 celkem 43 ředitelství speciálních škol zřizovaných MŠMT, která sdružovala 80 škol různého typu (MŠ, ZŠ, ZvŠ, PomŠ, OU a PrŠ) a 7 ředitelství ostatních zřizovatelů, která sdružovala 10 součástí. U sedmi ředitelství byl přidružen pro ubytování žáků internát.

Celkem ředitelství	MŠ	ZŠ	ZvŠ	PomŠ	OU	PrŠ	přípravný stupeň	rehabilitační třída
Zřizovatel MŠMT, ŠÚ 43	10	12	30	12	6	10	7	0
Ostatní zřizovatelé 7	3	2	2	3			2	1

Kromě speciálních škol je ještě šest dalších odborných učilišť zařazeno jako součást středních škol.

Speciální školství	Školy, školská zařízení sdružují:																						
	Mateřská škola	Speciální MŠ	Základní škola	Speciální ZŠ	Zvláštní škola	Pomocné tř. zvl.šk.	Pomocná škola	Přípravný stupeň	Střední odb. učiliště	Učiliště	Odborné učiliště	Praktická škola	Spec. pedagog.	Výchov. ústav	Dětský domov	Dětský diag. ústav	Středisko vých. péče	Šk. družina, šk klub	Školní jídelna	Internát	Středis. pro volný čas	Rehabilitační třídy	
Okres České Budějovice																							
Odborné učiliště a Praktická škola, Lišov											x	x							x	x			
Praktická a zvláštní škola, Č. Budějovice					x							x	x					x					
Speciální ZŠ a MŠ při nemocnici, Č. Budějovice		x		x														x					
Zvláštní škola a Pomocná škola, Trhové Sviny					x		x	x										x					
Spec. mateřská škola pro zrakově postižené, Č. Buděj.		x											x						x				
Speciální škola pro žáky s vadami řeči, Týn nad Vltavou			x		x								x						x	x			
Dětský domov, Boršov																x				x			
Speciální školy pro sluchově postižené, Č. Budějovice		x		x	x		x	x	x		x	x	x					x	x	x			
VÚDM a Středisko výchov. péče pro děti a ml., Č. Buděj.			x		x					x	x			x				x					
Dětský diagnostický ústav a SPV pro děti a ml., Č. Buděj.			x		x											x	x		x				
Okres Český Krumlov																							
Zvláštní škola, Č. Krumlov					x													x	x				
Praktická a zvláštní škola, Blansko					x							x							x				
Zvláštní škola, Loučovice					x	x												x					
Dětský domov a Zvláštní škola, Horní Planá					x											x			x				
Okres Jindřichův Hradec																							
Zvláštní škola a Pomocná škola, J. Hradec					x		x											x					
Základní škola při nemocnici, J. Hradec		x		x																			
Zvláštní škola, Dačice					x																		
Základní škola při nemocnici, Dačice					x																		
Zvláštní škola, Třeboň					x														x				
Zvláštní škola, Nová Bystřice					x																		
Zvláštní škola, Rapšach					x														x				
Zvláštní škola, Slavonice					x																		
Ústav s vých. léč. Rež. pro ml., OU a Prak. šk., J. Hradec											x	x		x					x				
Okres Písek																							
Odborné učiliště a Praktická škola, Písek											x	x									x		
Dětský domov a Speciální školy, Písek		x		x	x		x	x				x				x		x	x	x			
Dětský domov, Zvíkovské Podhradí																x				x			
Okres Prachatice																							
Speciální škola, Prachatice					x	x		x	x										x				
Zvláštní škola, Vimperk						x		x	x										x				
Dětský domov a Speciální školy, Žichovec					x							x				x				x			
Okres Strakonice																							
Speciální školy, Strakonice		x			x		x	x					x						x				
Speciální školy a šk. zař. pro sluchově post., Vodňany		x		x	x		x					x								x	x		
Speciální ZŠ při okresní nemocnici, Strakonice		x		x															x				

Speciální školství	Školy, školská zařízení sdružují:													
	Mateřská škola	Speciální MŠ	Základní škola	Speciální ZŠ	Zvláštní škola	Pomocné tř. zvl.šk.	Pomocná škola	Přípravný stupeň	Střední odb. učiliště	Učiliště	Odborné učiliště	Praktická škola	Spec. pedagog.	Výchov. ústav
Zvláštní škola, Blatná					x									
Zvláštní škola, Vodňany					x									
Dětský domov a Speciální škola, Volyně					x									
Pomocná škola při ÚSP, Čekanice						x	x							
<b>Okres Tábor</b>														
Odborné učiliště a Praktická škola, Soběslav										x	x			
Zvláštní škola, Tábor					x	x								
Zvláštní škola, Soběslav					x									
Zvláštní škola, Veselí nad Lužnicí					x									
Speciální školy při zdrav. zařízeních, Opařany		x		x	x		x							
Pomocná škola při Ústavu soc. péče CZP, Tábor – Záluží							x							
Dětský domov a Speciální školy, Radenín	x				x									
<b>Zřizovatel – církev</b>														
Církevní spec. školy pro žáky s více vadami při Středisku Diakonie ČCE Rolnička, Soběslav	x						x	x						
<b>Zřizovatel - soukromá právnická osoba</b>														
Speciální školy a šk. zařízení pro děti a žáky s těl. postiž. a více vadami při DC ARPIDA, Č. Budějovice	x		x	x			x	x				x		
Soukr. DD Zbytiny-Koryto, s. r. o., Koryto													x	
Speciální škola při sanatoriu, s.r.o., Javorník	x		x	x			x							
DD Nemyší Weinhold a spol., Nemyší													x	
Od 1.4.2001 pokračuje zřizovatelská funkce MŠMT, neoznačené školy postupně přecházely pod kraj.														

Síť speciálních škol je vyhovující, dostatečně pokrývá všechny typy postižení. Rozšiřuje se nabídka pro děti s lékařskou diagnózou autismus – zřizují se speciální třídy při ZvŠ, na péči o tyto děti se specializuje SPC při ZvŠ České Budějovice.

Vznikají větší právní subjekty, které poskytují vzdělání širšímu spektru žáků s postižením a současně komplexní péči (rehabilitaci, výchovnou péči) včetně depistáže a poradenské činnosti rodině a učitelům od předškolního věku po plnoletost.

Do zvláštních škol jsou v současné době zařazováni žáci s těžším mentálním postižením a s kombinovanými vadami.

### Počty žáků speciálních škol

Zařízení	počet žáků
Mateřská škola	200
Základní škola	310
Zvláštní škola	1780
Pomocná škola	270
rehabilitační třída	5
přípravný stupeň	33

Zařízení	počet žáků
Střední škola	
Odborné učiliště	849
Praktická škola – celkem	114
Jednoletá	4
Dvouletá	31
Tříletá	79
<b>Celkem</b>	<b>3675</b>

Na školách, zvláště těch větších, se rozvíjejí zájmové aktivity v oblasti sportu, pracovní, výtvarné a hudební výchovy, cizích jazyků a výpočetní techniky.

Speciální školy se snaží prezentovat svou činnost v co největší míře na veřejnosti. Pravidelně se účastní výstavy „Vzdělání a řemeslo“ na výstavišti v Českých Budějovicích, kde předvádějí svoji práci formou výstavy výrobků a živých hudebních vystoupení. Pořádají také v místě působení školy výstavy a vystoupení pro veřejnost, které se setkávají s kladným ohlasem.

Žáci speciálních škol se pravidelně účastní okresních a celostátních přehlídek a soutěží ve výtvarné a hudební výchově, kde dosahují velmi pěkných výsledků. Také ve sportovních olympiádách, které jsou organizovány každý rok na úrovni místní, oblastní a celostátní, dosahují velmi dobrých umístění.

V odborných učilištích (OU) a učilištích (U) studovalo 849 učňů. Nepatří mezi ně jen absolventi zvláštních škol, ale i žáci základních škol, kteří ukončili povinnou školní docházku v nižším než devátém ročníku.

Z oborů, které OU a U nabízí, jsou nejvíce žádané „Kuchařské práce“ – 226 učňů, z toho 134 dívek, „Práce v autoservisu“ a „Opravařské práce“ – 135 učňů, „Šití oděvů“ – 218 učnic.

Praktické školy, které poskytují praktické vzdělání jednoleté, dvouleté a tříleté v určitém oboru činnosti podle požadavků regionu, jsou určeny zvláště pro žáky pomocné školy a méně úspěšné žáky zvláštní školy. Absolventi nezískávají výuční list, po ukončení školy zastávají pomocné práce.

### Integrace žáků se zdravotním postižením do běžných škol

Zařízení	počet žáků
MŠ	211
ZŠ	2343
SS, SOŠ	12
SOU, OU, U	12
GYM	5

Žáci se zdravotním postižením mají své místo na všech stupních škol. Při sžívání handicapovaného dítěte s kolektivem zdravých dětí dochází k posílení jeho sebevědomí, mnohdy i ke zlepšení vzdělávacích výsledků. Současně se zdravé děti učí zodpovědnosti a lepšímu přijetí lidí s postižením.

Žáci a studenti jsou buď integrováni do tříd, nebo jsou zřizovány specializované a speciální třídy. Často jsou využívány individuální vzdělávací plány.

## Integrace žáků podle druhu postižení

Druh postižení	MŠ	ZŠ	SŠ,SOŠ, OU,U,GY
Mentálně	32	2	
Sluchově	10	31	7
Zrakově	9	34	4
s vadami řeči	61	30	
Tělesně	28	64	8
Autismus	4		
vývoj.poruchy učení a chování	17	2154	
s kombinovaným postižením	50	18	11

Na základních školách bylo umístěno ve 20 specializovaných a speciálních třídách 234 žáků, z toho 80 dívek.

Specializované třídy jsou zřízeny převážně pro žáky s vývojovými poruchami učení – 18 tříd s 222 žáky, pro žáky zrakově postižené jsou 2 speciální třídy s 11 žáky.

V Jihočeské kraji jsou do sítě škol zařazeny také soukromá a církevní zařízení pro děti a mládež s postižením:

Speciální školy a škol. zařízení pro děti a žáky s těles. postižením a s více vadami při DC ARPIDA České Budějovice

Speciální škola při sanatoriu, s.r.o. Stachy

Církevní speciální školy Rolnička Soběslav

### 2.6.2. Etapedická zařízení

Ve školských zařízeních pro výkon ústavní výchovy, ochranné výchovy a preventivně výchovné péče jsou zařazeni žáci, kteří plní povinnou školní docházku a mládež do 18 let. Zařízení poskytují také pomoc v řešení obtížných situací při přechodu svěřenců dětských domovů do života (profesní zařazení, kontakt se zaměstnavatelem).

Ústavní-ochranná výchova je zastoupena Dětským diagnostickým ústavem a SVP Homole, VÚDM a SVP Šindlový Dvory, Ústavem s výchovně léčebným režimem pro mládež, OU a Praktickou školou Jindřichův Hradec.

Výchovný ústav pro děti a mládež a SVP Šindlový Dvory pečuje o obtížně vychovatelnou mládež, které byla soudem nařízena ústavní výchova nebo ochranná výchova. Součástí zařízení jsou ambulantní střediska výchovné péče – SVP České Budějovice a SVP Strakonice a internátní SVP Hlinsko, která poskytují také poradenskou činnost rodičům a učitelům. Kapacita zařízení je 30 žáků. Žáci jsou vyučováni podle osnov základní školy, zvláštní školy a je zde jeden učební obor „Květinářské a zelinářské práce“.

Dětský diagnostický ústav Homole vyšetřuje komplexně děti a mládež s nařízenou ústavní výchovou nebo uloženou ochrannou výchovou, žáky umístěné na žádost rodičů nebo na základě předběžného opatření soudu, a to jak z hlediska psychologického, tak i pedagogického. Celková kapacita internátního zařízení je 36 žáků. Žáci jsou zde po dobu diagnostického pobytu vyučováni podle osnov základní a zvláštní školy.

Na základě §2 zákona č. 157/2000 Sb. zůstalo zřizovatelem těchto etapedických zařízení i po 1. 4. 2001 MŠMT. Od tohoto data zastává MŠMT ČR zřizovatelskou funkci i pro Speciální školy pro sluchově postižené České Budějovice.

## 2.7. Zájmová vzdělávání a školská zařízení pro volný čas dětí a mládeže

### 2.7.1. Jazykové školy

V Jihočeském kraji bylo ve školním roce 2000/01 do sítě škol zařazeno pět jazykových škol, z nichž jazyková škola v Českých Budějovicích je monotypní, ostatní jsou součástí středních odborných škol. Celkové počty posluchačů jsou uvedeny v tabulce.

	základní kursy								střední kursy		vyšší kursy	
	jazyk								jazyk		jazyk	
Jazyková škola	anglický	německý	španělský	francouzský	ruský	italský	český	japonský	anglický	německý	anglický	německý
České Budějovice	781	407	57	52	6	34	9	14	207	190	63	50
Jindřichův Hradec	49	9		16					7		26	23
Písek	103	70	16						18			
Volyně	26	12										
Tábor	94	15							56	11	58	12
<b>celkem</b>	<b>1053</b>	<b>513</b>	<b>73</b>	<b>68</b>	<b>6</b>	<b>34</b>	<b>9</b>	<b>14</b>	<b>288</b>	<b>201</b>	<b>147</b>	<b>85</b>

Celá výroční zpráva se zaměřuje na skupinu žáků základních a středních škol a z toho důvodu je také počet posluchačů jazykových kursů sledován pouze u této věkové kategorie

	základní kursy								střední kursy		vyšší kursy	
	jazyk								jazyk		jazyk	
Jazyková škola	anglický	německý	španělský	francouzský	ruský	italský	český	japonský	anglický	německý	anglický	německý
České Budějovice	344	221	27	18	4	12	2	4	70	99	11	5
Písek	32	17	5						1			
Volyně	14											
Tábor	24	3							22	9	24	
<b>celkem</b>	<b>414</b>	<b>241</b>	<b>32</b>	<b>18</b>	<b>4</b>	<b>12</b>	<b>2</b>	<b>4</b>	<b>93</b>	<b>108</b>	<b>35</b>	<b>5</b>

Následující tabulka uvádí počet posluchačů jednoletých pomaturitních kursů

	základní kursy								střední kursy		vyšší kursy	
	jazyk								jazyk		jazyk	
Jazyková škola	anglický	německý	španělský	francouzský	ruský	italský	český	japonský	anglický	německý	anglický	německý
České Budějovice	47	22							43	18	11	5
Jindřichův Hradec											16	12
Písek	21	16										
Tábor									9	9	7	
<b>celkem</b>	<b>68</b>	<b>38</b>	<b>0</b>	<b>0</b>	<b>0</b>	<b>0</b>	<b>0</b>	<b>0</b>	<b>52</b>	<b>27</b>	<b>34</b>	<b>17</b>

Kromě výše uvedených státních jazykových škol jsou akreditovány pro výuku jednoletých kurzů školy soukromých zřizovatelů:  
 Educo – středisko jazykového a odborného vzdělávání, České Budějovice  
 Gaudeo CB s.r.o. , České Budějovice

## 2.7.2. Základní umělecké školy

V Jihočeském kraji je zařazeno do sítě škol a školských zařízení celkem 34 základních uměleckých škol, které navštěvuje 12822 žáků a 48 dospělých.  
 Počty žáků ve studiu

Okres	přípravném	žáci. I. stupeň	žáci. II. stupeň	rozšířené	příprava ke studiu na SŠ a VŠ	Studium dospělých	Celkem	podíl žáků přípravného stupně k počtu žáků ZUŠ	Podíl žáků bez přípr. stupně na počtu 6 až 14 letých
České Budějovice	525	3140	385	27	9	16	4102	12,8	17,91
Český Krumlov	331	868	78	3	0	5	1285	25,8	13,35
Jindřichův Hradec	360	1216	124	0	0	0	1700	21,1	12,49
Písek	132	801	116	0	0	0	1049	12,5	12,23
Prachatice	222	961	95	19	0	5	1302	17	18,17
Strakonice	370	1191	137	2	16	5	1721	21,4	17,54
Tábor	278	1102	195	33	38	17	1663	16,7	12,44
<b>Celkem</b>	<b>2218</b>	<b>9279</b>	<b>1130</b>	<b>84</b>	<b>63</b>	<b>48</b>	<b>12822</b>	<b>17,2</b>	<b>15,12</b>

Počet ZUŠ celkem	34
Počet dětí	12774
Počet dospělých	48

V zájmu žáků o umělecké obory výrazně převažují hudební obory

Hudební obor (příprava HO)	8234
Taneční obor	707
Výtvarný obor	2658
Literárnědramatický obor	448

Úkolem základních uměleckých škol je poskytovat základy vzdělání v jednotlivých uměleckých oborech, základy pro studium učebních a studijních oborů ve středních uměleckých školách. Školám se daří připravovat své žáky ke studiu na vysokých školách s uměleckým a pedagogickým zaměřením.

Odborná stránka výuky, až na nečetné výjimky, je vždy podpořena motivujícími pedagogickými přístupy učitelů jak v individuální, tak i ve skupinové výuce, např. využíváním nových domácích i zahraničních notových materiálů.

Trvalými a výraznými pozitivními rysy práce základních uměleckých škol jsou jejich interní a veřejné aktivity, umístění v soutěžích jak regionálních, tak i mezinárodních. Jedná se především o výchovné koncerty pro MŠ a ZŠ, vystoupení pro důchodce, programy pro sdružení tělesně postižených, promenádní koncerty dechových souborů a pěveckých souborů, vernisáže, veřejná vystoupení nejen žáků, ale i pedagogů, výzdoby různých veřejných prostor, pořádání oblastních kol soutěží, vánoční a velikonoční koncerty, třídní besídky, interní večery jednotlivých

oddělení, absolventské večery, koncertování žáků ve Švýcarsku, Chorvatsku, Německu, Rakousku, Francii apod. Žáci základních uměleckých škol mají v mezinárodních soutěžích velké úspěchy a umísťují se převážně na nejvyšších místech a výborně tak reprezentují naši republiku. Některé z větších škol pořádají pro své žáky a pedagogy zájezdy za uměním jak hudebního, tak i výtvarného směru, pořádají pro žáky besedy s umělci nebo přednášky.

Kapacita těchto škol je trvale vyčerpána a přes zvyšující se zájem rodičů o umístění dětí není možno poptávku uspokojit. Střetává se zde tedy zájem veřejnosti o výuku nebo i o její rozšíření s personálními možnostmi škol. Spádovost jednotlivých oblastí je řešena uspokojivě, dostupnost pro žáky z menších obcí je řešena zřízením odloučeného pracoviště. U některých škol přetrvávají problémy prostorové, malé stísněné učebny. Naprostá většina budov základních uměleckých škol sídlí v pronajatých budovách.

Tím, že tyto školy pracují s dětmi a mládeží v době mimo školní vyučování (jedná se cca o 20% z celkového počtu dětí 6 – 15 letých), nabízejí jim smysluplnou náplň volného času, spoluvytvářejí jejich osobnost a rozvíjejí jejich talent, plní nezastupitelnou úlohu ve výchově a vzdělávání, rozvíjejí estetické cítění, empatii a výrazně se tak podílejí především na prevenci negativních sociálních jevů.

### 2.7.3. Domy dětí a mládeže

Domy dětí a mládeže zaujímaly významné místo mezi subjekty zabezpečujícími a rozvíjejícími zájmové aktivity dětí a mládeže. Počet účastníků pravidelné zájmové činnosti zůstává, i přes úbytek populace, vcelku stabilní. Kvalita výchovně vzdělávací činnosti byla převážně velmi dobrá, ale v nabídce se objevovaly zejména aktivity pro děti mladšího školního věku, případně pro předškoláky. Aktivit, které by odpovídaly současnému zájmu starších dětí a mládeže, bylo méně.

V síti škol bylo v Jihočeském kraji zařazeno 13 domů dětí a mládeže, z toho 10 DDM zřizuje školský úřad, 1 DDM je církevní (Salesiánské středisko mládeže v Č.B.), 1 Středisko pro volný čas je soukromé (Arpida) a 1 DDM zřizuje město (Týn nad Vltavou).

V okrese Prachatice je dům dětí a mládeže součástí Střediska vzdělávání, informací a služeb v Prachaticích, jehož zřizovatelem je MŠMT ČR. V DDM je zapojeno 57% populace do 15 let.

Počty zapojených dětí a mládeže ve školním roce 2000/2001 znázorňuje přehledně tato tabulka :

Poř. číslo	DDM, (SVČDM)	Zřizovatel	Pravidelná činnost			Příležitostná činnost	
			Počet kroužků	Členové do 15 let	Členové nad 15 let	Počet akcí	Počet účastníků
1.	<b>Blatná</b>	ŠÚ	30	352	45	56	1830
2.	<b>České Budějovice</b>	ŠÚ	195	3014	5	1151	32523
3.	<b>České Budějovice, Salesiánské středisko mládeže – DDM</b>	církev	37	200	0	16	1560
4.	<b>České Budějovice, ARPIDA</b>	soukromé	17	94	0	16	1310
5.	<b>Český Krumlov</b>	ŠÚ	81	863	202	131	5923
6.	<b>Jindřichův Hradec</b>	ŠÚ	118	1327	20	200	14183
7.	<b>Kaplice</b>	ŠÚ	36	380	73	195	10371

Poř. číslo	DDM, (SVČDM)	Zřizovatel	Pravidelná činnost			Příležitostná činnost	
			Počet kroužků	Členové do 15 let	Členové nad 15 let	Počet akcí	Počet účastníků
8.	<b>Písek</b>	ŠÚ	119	1026	221	163	5724
9.	<b>Soběslav</b>	ŠÚ	35	343	108	98	3946
10.	<b>Strakonice</b>	ŠÚ	81	830	90	394	7490
11.	<b>Tábor</b>	ŠÚ	65	818	41	139	4279
12.	<b>Týn nad Vltavou</b>	město Týn nad Vlt.	44	470	29	45	1645
13.	<b>Veselí nad Lužnicí</b>	ŠÚ	39	411	36	64	3835
14.	<b>SVIS Prachatice</b>	MŠMT ČR	neuvádí se				
	<b>Celkem :</b>		897	10128	870	2668	94619

V pravidelné zájmové činnosti bylo zapojeno 13.424 dětí a mládeže.

Dalších nepravidelných akcí se zúčastnilo více než 94 tisíc dětí a mládeže.

Domy dětí a mládeže v okresních městech organizují také pravidelně okresní kola soutěží žáků základních a středních škol, DDM v Č. Budějovicích některá krajská kola soutěží a olympiád.

Všechny domy dětí a mládeže organizují aktivity i v době hlavních a vedlejších prázdnin. Začala se dobře rozvíjet spolupráce se školami v okresech, zvýšila se nabídka pravidelných volnočasových aktivit i jednorázových akcí. V dalším období máme zájem na zvýšení nabídky zájmové činnosti DDM a školních klubů v době hlavních prázdnin a budeme podporovat spolupráci se školami a školskými zařízeními.

V porovnání s ostatními kraji v České republice je v Jihočeském kraji počet středisek pro volný čas dětí a mládeže a počet školních družin a klubů při základních a speciálních školách zařazených do sítě škol, předškolních a školských zařízení optimální.

## 2.8. Další vzdělávání na školách

Pro další vzdělávání pedagog. pracovníků jsou v kraji akreditována tři Střediska služeb školám a to: SSŠ Č. Budějovice, SSŠ Písek a SSŠ Tábor.

Střediska připravila a uskutečnila semináře, dlouhodobé a krátkodobé kurzy, monotematické přednášky, vzdělávací cykly pro učitele i ředitele MŠ, ZŠ a SŠ. Obsah seminářů a kurzů byl zaměřen na jazykové vzdělávání učitelů 1. a 2.stupně ZŠ, SŠ, na oblast informatiky pro učitele MŠ, ZŠ, na jednotlivé předměty, dále na vzdělávání řídicích pracovníků a na všeobecná témata - metodika a didaktika vyučování, zákoník práce, právní minimum.

Střediska spolupracují s Pedagogickým centrem Č.B., s PF JU Č.Budějovice, s PF UK Praha, se Západočeskou univerzitou v Plzni, dále s akreditovanými institucemi pro DVPP a vytypovanými lektory z řad pedagogických pracovníků. Střediska spolupracují s metodiky pro jednotlivé předměty, kteří se podílejí na tvorbě vzdělávacích akcí středisek. Tato spolupráce se velmi osvědčila, neboť umožňuje rychle reagovat na požadavky pedagog. pracovníků.

Ve školním roce 2000/2001 SSŠ proškolovala v kraji cca 4 238 účastníků.

## 2.9. Školská zařízení

### 2.9.1. Školní jídelny

V Jihočeském kraji zajišťuje stravování celkem 571 školních jídelen.

Okres	počet ŠJ
České Budějovice	158
Český Krumlov	66
Jindřichův Hradec	98
Písek	64
Prachatice	53
Strakonice	61
Tábor	71
<b>Celkem</b>	<b>571</b>

V těchto školských zařízeních bylo zapsáno celkem 127 542 strážníků.

	zapsaných strážníků ŠJ
MŠ	17847
ZŠ	59100
Spec. škol	1136
GY, SOŠ, VOŠ, ISŠ	15469
SOU, OU, U	9101
VÚDM, DDÚ	85
Dospělé osoby	24804
<b>Celkem</b>	<b>127542</b>

V roce 2000/2001 došlo v síti školních jídelen k mnoha změnám v důsledku reformy státní správy. Řada školních jídelen, které byly v roce 2000 zálohovými organizacemi, se staly součástí škol a školských zařízení, jiné se staly samostatnými právními subjekty, některé zůstaly organizační složkou obce.

Přehled školních jídelen a výdejen v okresech Jihočeského kraje

Okres	zřizovatel					
	MŠMT, ŠÚ		církev		soukromník	
	školní jídelny	výdejny	školní jídelny	výdejny	školní jídelny	výdejny
České Budějovice	19		1	2	2	
Český Krumlov	5	2				
Jindřichův Hradec	6				3	
Písek	8	1				
Prachatice	7					
Strakonice	12				1	
Tábor	10	1		1	1	1
<b>Celkem</b>	<b>67</b>	<b>4</b>	<b>1</b>	<b>3</b>	<b>7</b>	<b>1</b>

Celkové součty stravovacích zařízení v třídění podle jednotlivých zřizovatelů dokladují, že podstatný podíl na počtu stravovaných v kraji mají školní jídelny původně zřizované MŠMT a MZe, ve kterých postupně zřizovatelské funkce přešly na kraj.

	počet
ŠJ zřizované krajem jako součást	66
ŠJ zřizované krajem jako právní subjekt	1
výdejny zřizované krajem jako součást	4
celkem zařízení zřizovaných krajem	71
ŠJ církevní	1
ŠJ soukromé	7
výdejny církevní	3
výdejny soukromé	1
celkem zařízení-ostatní zřizovatelé	12

Ve smyslu zákona č. 132/2000 Sb. a § 11 zák. č. 564/1990 Sb. o státní správě a samosprávě ve školství je těmto zařízením zajišťována metodická pomoc. Nejvíce tuto pomoc žádají školní jídelny, jejichž zřizovatelem bylo donedávna Ministerstvo zemědělství. Zde se setkáváme s absencí školské legislativy, včetně důsledků, které s touto problematikou úzce souvisejí.

Nejširší konzultace probíhají také v souvislosti s novým zákonem o ochraně veřejného zdraví č.258/2000 Sb., zejména ustanovení § 105, odst. I, který ukládá u staveb zřízených přede dnem 1.1.2001 a nesplňujících požadavky stanovené v § 23, odst. 3 a § 24, odst. I písm. d) provést jejich úpravu do požadovaného stavu. Prováděcí vyhlášky k citovanému zákonu, zejména vyhl. č. 107/2001 Sb., konkretizuje některé hygienické požadavky na stavební části (členění prostorů apod.) školních jídelen, vč. dalších požadavků na hygienické vybavení těchto zařízení. V návaznosti na tyto nové skutečnosti budou mít školní jídelny zřizované krajem, ale i obcemi, zvýšené finanční nároky na investiční i neinvestiční finanční prostředky. Citovaná vyhláška také stanovuje závazné termíny realizace. S ohledem na hygienické předpisy vyvstává problém s nedostatečnou kapacitou některých školních jídelen, kde počet přihlášených dětí je vyšší, než skutečně stanovená kapacita.

V roce 2001 probíhalo školní stravování v Jihočeském kraji bez větších problémů a stížností. Mnoho školních jídelen připravuje 2 jídla na výběr. Zpracování účetní a administrativní agendy se ve většině školních jídelen provádí pomocí počítačové techniky, mnohde slouží moderní technika i žákům za účelem objednávání obědů pomocí čipových karet.

Z tématických šetření ve sledovaných zařízeních též vyplývá, že některé mají již k dispozici moderní technologické vybavení jako jsou např. konvektomaty, ale i další multifunkční technologie. Realitou je však také to, že v některých zařízeních školního stravování slouží zatím pouze zastaralé vybavení, které již svými parametry neodpovídá současným požadavkům a trendům. Investice do této oblasti jsou žádoucí s ohledem na efektivnost nejen v oblasti ekonomické (úsporné provozy), ale i s ohledem na naprostou zdravotní nezávadnost při technologických postupech při přípravě pokrmů našim dětem, žákům a studentům.

### 2.9.2. Domovy mládeže

V Jihočeském kraji je celkem 66 ubytovacích zařízení, z toho 5 samostatných domovů mládeže, 55 domovů mládeže při středních školách a 6 internátů speciálních škol.

Ve školním roce 2000/2001 bylo ubytováno celkem 7 495 žáků.

Tato zařízení zajišťují ubytování, celodenní stravování a výchovu mimo vyučování.

Mají velmi důležitou úlohu v oblasti prevence sociálně patologických jevů.

### Samostatné domovy mládeže

Zařízení	kapacita	celkem	gymnázia	SOŠ	VOŠ	SOU	ostatní
Č.Budějovice, Holečkova 2	240	240	4	172	31	33	0
Č.Budějovice, U Hvízdala 4	480	476	59	271	64	74	8
Písek, Budějovická 1664	336	315	8	287	8	12	0
Vimperk, Nám. Svobody 44	59	60	37	19	0	4	0
Tábor, Komenského 2235	366	320	2	76	62	11	169
<b>celkem</b>	<b>1481</b>	<b>1411</b>	<b>110</b>	<b>825</b>	<b>165</b>	<b>134</b>	<b>177</b>

### Ubytování v domovech mládeže celkem

Počet ubytovaných						
Okres	z gymnázií	ze SOŠ	ze SOU, OU a U	z VOŠ	ostatní	celkem
České Budějovice	137	826	803	390	174	2330
Český Krumlov	14	69	103	0	1	187
Jindřichův Hradec	4	313	565	0	12	894
Písek	9	537	207	64	0	817
Prachatice	40	227	209	95	0	571
Strakonice	5	783	233	105	0	1126
Tábor	40	660	592	109	169	1570
<b>Celkem</b>	<b>249</b>	<b>3415</b>	<b>2712</b>	<b>763</b>	<b>356</b>	<b>7495</b>

### 3. Výsledky vzdělávání v kraji

#### 3.1. Hodnocení výsledků vzdělávání v kraji

Sledované výsledky vzdělávání v kraji vycházejí ze zpráv ČŠI a z výročních zpráv zasílaných školami na OŠMT. Kvalitu vzdělávání v kraji můžeme celkově hodnotit jako velmi dobrou - tj. výrazná převaha pozitiv, spíše nadprůměrná úroveň, nedostatky jsou drobné a formální.

Gymnázia vytvářejí příznivé podmínky pro rozvoj talentu žáků a pro jejich přípravu na další studium na vysokých školách. Nadstandardní nabídku mimoškolních aktivit, pestrou nabídku seminářů, volitelných a nepovinných předmětů s ohledem na vysokoškolské studium poskytují velká gymnázia s tradicí a soukromá gymnázia.

Personální podmínky na gymnáziích jsou vynikající, vyučující splňují podmínky pedagogické a odborné způsobilosti.

U gymnázií přetrvávají rezervy v používání moderních, efektivních didaktických metod.

Materiální vybavení gymnázií se liší podle zřizovatele. Soukromá gymnázia nedosahují svojí vybaveností úrovně státních gymnázií, ale jejich situace se ve srovnání s minulými lety výrazně zlepšila.

Střední odborné školy poskytují omezenou nabídku volitelných a nepovinných předmětů. V odborných předmětech se zvýšila snaha vyučujících přiblížit obsah výuky přípravě na praktickou činnost.

Personální zajištění bylo velmi dobré.

V SOU přetrvává neúplná kvalifikace mistrů odborné výchovy i některých učitelů. Stále přetrvává nedostatek některých odborných učebnic, což učitelé často řeší neefektivním diktováním poznámek.

Na všech typech středních škol mají žáci i učitelé přístup k Internetu. Výpočetní technika byla využívána převážně ve výuce odborných předmětů v obchodních akademiích a v technických oborech SOŠ.

Speciální školy stále častěji realizují vzdělávání žáků s těžším handicapem podle individuálních vzdělávacích plánů, které vycházejí vstříc jejich potřebám. Plány jsou zpracovávány týmem pedagogů a poradenských pracovníků. Vyučovací proces je nejvíce inovován v oblasti vzdělávání žáků s těžším mentálním handicapem a s kombinovaným postižením, tradiční frontální metody stále převažují v odborných učilištích.

Většina škol má dobré prostorové podmínky výuky. Pomůcky, potřebné k výuce nemůže většina škol v současné době modernizovat.

V personální oblasti dochází k postupnému zvyšování speciálně pedagogického vzdělání vyučujících.

V činnosti ZUŠ výrazně převládly pozitivní stránky, dílčí nedostatky nebyly zásadního rázu. Výraznými a trvalými pozitivními rysy ZUŠ jsou jejich interní a veřejné aktivity. Výsledky výchovně vzdělávací práce ZUŠ mají trvale velmi dobrou úroveň, vynikající je jejich prezentace na veřejnosti.

#### 3.2. Úspěšnost absolventů při přechodu na vyšší stupeň školy

Úspěšnost žáků a absolventů v různých testech znalostí a dovedností je individuální (SCIO testy, Sonda Maturant atd.). V médiích v uplynulých letech byla publikována celá řada srovnání jednotlivých škol podle jejich typů. Z tohoto srovnání vyplynuly velké rozdíly mezi jednotlivými školami. Na základě tohoto zjištění začalo MŠMT připravovat projekt tzv. státní maturity se standardizovaným výstupem.

Úspěšnost absolventů při přijímání na vysoké školy je ovlivněna především poměrem vzdělávací nabídky a zájmem uchazečů o studium jednotlivých oborů. V neposlední řadě důležitým faktorem je i omezená kapacita vysokých škol.

### 3.3. Úspěšnost v národních průzkumech

Národní průzkumy úrovně vědomostí žáků byly uskutečněny ve velkém rozsahu v rámci projektu Sonda Maturant naposled v roce 1999. Tento projekt byl kvalifikovaně připraven a zjišťoval úroveň znalostí téměř všech maturantů v České republice. Vzhledem ke skutečnosti, že byl uskutečněn v několika letech po sobě, lze jeho výsledky považovat za reprezentativní. Testovány byly znalosti v předmětech Český jazyk, Matematika (úplná a redukovaná), Anglický jazyk a Německý jazyk. Školský úřad v Českých Budějovicích tehdy podrobně analyzoval výsledky škol okresu České Budějovice ve srovnání s ostatními okresy Jihočeského kraje i v rámci celé republiky. Obdobně přistupovaly ke zveřejněným výsledkům též školské úřady ostatních okresů.

V analýze úspěšnosti žáků byly agregovány individuální procentní úspěšnosti žáků podle jednotlivých předmětů a okresů. Na základě sestupného řazení průměrných procentních úspěšností jednotlivých okresů byla vytvořena absolutní pořadí okresů v rámci České republiky i v rámci vyšších územně správních celků.

Školy okresu České Budějovice obsadily ve všech hodnocených předmětech shodně v rámci okresů Jihočeského kraje druhé pořadí a průměrnou hodnotou jednotlivých pořadí 2.0 se staly nejlepšími mezi jihočeskými okresy. Velmi dobrých výsledků dosáhly též školy okresu Tábor, když ve třech předmětech (ČJ, Matematika úplná, NJ) dosáhly prvního pořadí v rámci Jihočeského kraje. V rámci celorepublikového srovnání bylo průměrné pořadí škol okresu České Budějovice 22.2 ze všech okresů České republiky. Mezi nejlepší výsledky patřilo čtvrté pořadí škol Českého Krumlova v anglickém jazyce, pátá pořadí škol okresu Tábor v matematice úplné a Jindřichova Hradce v matematice redukované i osmé pořadí škol okresu České Budějovice v matematice úplné.

Podrobné výsledky je možné získat na internetových stránkách Ústavu pro informace ve vzdělávání v Praze na adrese [www.uivv.cz](http://www.uivv.cz).

### 3.4. Zaměstnatelnost absolventů středních škol

Nezaměstnanost je hlavním ukazatelem charakterizujícím uplatnění absolventů na trhu práce. Za absolventy jsou pro účel této zprávy považováni žáci, vycházející ze středních škol Jihočeského kraje v roce 2000 a 2001.

Míra nezaměstnanosti se v celorepublikovém srovnání vyvíjí v Jihočeském kraji vcelku příznivě, k 31.12.2000 – 5,8%, k 31.12.2001 – 6,0 % (ČR – 8,8% a 8,9%). Některé skupiny, označované jako problémové, tyto hodnoty jak v kraji, tak celorepublikově překračují. K těmto skupinám se řadí i absolventi škol. Zaměstnavatelé nejsou příliš ochotni zaměstnávat osoby bez praxe spojené s určitým rizikem, u mužů brzkým odchodem na základní vojenskou službu, u žen nástupem na mateřskou dovolenou ( tento aspekt se postupně s prodlužujícím věkem žen rodiček bude zřejmě ztrácet).

Problémy samotných absolventů při uplatnění na trhu práce jsou neobratnost při orientaci v nabídce volných míst, disproporce mezi vzděláním absolventů a požadavky zaměstnavatelů, pokles zájmu o řemeslnou a manuální práci, snaha absolventů začít pracovat ve vyšších pozicích spojená často s nereálnou představou o výši nástupních příjmů, na druhé straně mzdové problémy v návaznosti na dopravu do zaměstnání a dále i nedostatečná motivace najít zaměstnání ve vystudovaném oboru. Ve většině případů neúspěch při hledání zaměstnání nesouvisí se získanou profesí, ale s osobností absolventa a případně objektivními podmínkami.

Úřady práce v kraji využívají maximálně nástrojů aktivní politiky zaměstnanosti ve snaze zaměstnat absolventy škol. Jedním z účinných nástrojů je tzv. odborná praxe absolventů škol a získání kvalifikace mladistvých. V roce 2000 bylo touto formou umístěno v Jihočeském kraji celkem 571 absolventů škol a mladistvých se základním vzděláním. Hojně jsou využívány i rekvalifikační kurzy, kterých se v roce 2000 zúčastnilo 40% absolventů a mladistvých z celkového počtu rekvalifikovaných uchazečů o zaměstnání. Speciální kurzy jsou připravovány pro uchazeče o zaměstnání, kteří mají pouze základní vzdělání (většinou nedokončili studium na střední škole). Cílem je získání manuálních dovedností a pracovních návyků.

Důležitou roli v prevenci nezaměstnanosti absolventů škol představuje ve školské sféře realizace výchovně vzdělávacího modulu – volba povolání, zařazeného do učiva základních škol. Na něj by na středních školách měl navazovat modul – úvod do světa práce. Pozitivní roli v tomto směru sehrávají i informační a poradenská střediska pro volbu a povolání, která fungují od roku 1993 na všech úřadech práce v kraji.

#### Míra nezaměstnanosti absolventů škol v roce 2000

oborový shluk	rok 2000									
	studijní obory					učební obory				
	absolventi	evádováni do 30.11	evádováni k 30.11	míra nezaměstnanosti v období do 30.11.	míra nezaměstnanosti k 30.11.	absolventi	evádováni do 30.11	evádováni k 30.11	míra nezaměstnanosti v období do 30.11.	míra nezaměstnanosti k 30.11.
Ekologie a ochrana životního prostředí	0	0	0	0	0	0	0	0	0	0,0
Strojírenství a strojírenská výroba	54	8	4	14,8	7,41	558	156	69	28	12,4
Elektrotechnika, telekom. a výpočet. technika	38	16	11	42,1	28,9	192	67	29	34,9	15,1
Technická chemie a chemie silikátů	0	0	0	0	0	9	4	0	44,4	0,0
Potravinářství a potravinářská chemie	19	6	4	31,6	21,1	81	21	8	25,9	9,9
Textilní výroba a oděvnictví	13	9	2	69,2	15,4	105	21	8	20	7,6
Zpracování dřeva	80	27	14	33,8	17,5	225	68	35	30,2	15,6
Polygrafie, zpracování papíru ***	***					***				
Stavebnictví, geodézie a kartografie	11	2	1	18,2	9,09	221	66	27	29,9	12,2
Doprava a spoje	0	0	0	0	0	0	0	0	0	0,0
Zemědělství a lesnictví	57	14	8	24,6	14	195	68	34	34,9	17,4
Zdravotnictví	24	5	3	20,8	12,5	0	0	0	0	0,0
Ekonomika a administrativa	1118	330	155	29,5	13,9	130	37	18	28,5	13,8
Podnikání v oborech, odvětvích ***	***					***				
Gastronomie, hotelnictví a turismus	110	40	24	36,4	21,8	547	193	100	35,3	18,3
Obchod	280	66	36	23,6	12,9	265	92	36	34,7	13,6
Veřejnosprávní činnost	0	0	0	0	0	0	0	0	0	0,0
Osobní a provozní služby	0	0	0	0	0	189	64	31	33,9	16,4
Pedagogika, učitelství a sociální péče	0	0	0	0	0	0	0	0	0	0,0
Umění a užité umění	41	9	9	22	22	10	6	1	60	10,0
<b>CELKEM</b>	<b>2480</b>	<b>569</b>	<b>286</b>	<b>22,9</b>	<b>11,5</b>	<b>2727</b>	<b>863</b>	<b>396</b>	<b>31,6</b>	<b>14,5</b>

\*\*\* ukazatele jsou zahrnuty do příbuzných oborových shluků

# Míra nezaměstnanosti absolventů škol v roce 2001

oborový shluk	rok 2001									
	studijní obory					učební obory				
	absolventi	evidováni do 30.11	evidováni k 30.11	míra nezaměstnanosti v období do 30.11.	míra nezaměstnanosti k 30.11.	absolventi	evidováni do 30.11	evidováni k 30.11	míra nezaměstnanosti v období do 30.11.	míra nezaměstnanosti k 30.11.
Ekologie a ochrana životního prostředí	60	18	10	30	16,7	0	0	0	0	0
Strojírenství a strojírenská výroba	163	31	18	19	11,0	540	207	116	38,3	21,5
Elektrotechnika, telekom. a výpočet. Technika	421	99	60	23,5	14,3	245	87	45	35,5	18,4
Technická chemie a chemie silikátů	23	7	5	30,4	21,7	27	3	2	11,1	7,41
Potravinářství a potravinářská chemie	24	13	7	54,2	29,2	124	57	34	46,0	27,4
Textilní výroba a oděvnictví	54	20	4	37	7,4	106	33	15	31,1	14,2
Zpracování dřeva	52	4	0	7,7	0	269	78	35	29,0	13
Polygrafie , zpracování papíru	***					***				
Stavebnictví, geodézie a kartografie	254	64	45	25,2	17,7	293	101	55	34,5	18,8
Doprava a spoje	0	0	0	0	0,0	0	0	0	0,0	0,0
Zemědělství a lesnictví	178	48	43	27	24,2	223	75	35	33,6	15,7
Zdravotnictví	239	43	15	18	6,3	22	2	2	9,1	9,09
Ekonomika a administrativa	1576	484	255	30,7	16,2	70	21	12	30,0	17,1
Podnikání v oborech, odvětvích ***	***					***				
Gastronomie, hotelnictví a turismus	132	50	27	37,9	20,5	670	250	149	37,3	22,2
Obchod	0	0	0	0	0,0	302	109	47	36,1	15,6
Veřejnosprávní činnost	33	23	10	69,7	30,3	0	0	0	0,0	0
Osobní a provozní služby	0	0	0	0	0,0	216	93	62	43,1	28,7
Pedagogika, učitelství a sociální péče	49	15	7	30,6	14,3	0	0	0	0,0	0
Umění a užité umění	55	19	14	34,5	25,5	7	2	2	28,6	28,6
<b>CELKEM</b>	<b>3344</b>	<b>948</b>	<b>525</b>	<b>28,3</b>	<b>15,7</b>	<b>3114</b>	<b>1118</b>	<b>611</b>	<b>35,9</b>	<b>19,6</b>

\*\*\* ukazatele jsou zahrnuty do příbuzných oborových shluků

V roce 2000 vyšlo ze středních škol ( včetně odborných učilišť a nástavbového studia) Jihočeského kraje celkem 5207 absolventů s trvalým bydlištěm v Jihočeském kraji. Tento počet je nižší, protože se projevilo zavedení devítileté školní docházky a tudíž chyběli absolventi ve čtyřletých studijních oborech. Z tohoto počtu se u úřadů práce v období od 1.1.- 30.11.2000 ucházelo o zaměstnání celkem 1432 absolventů ( míra nezaměstnanosti – 27,5%). V roce 2001 byl počet absolventů výrazně vyšší – 7789. V období od 1.1. do 31.11.2001 se ucházelo o zaměstnání celkem– 2147 absolventů (míra nezaměstnanosti – 27,6%). Míra nezaměstnanosti u učebních oborů meziročně mírně vzrostla z 31,6% na 35,9%. Výrazný nárůst však zaznamenaly obory strojírenství z 28% na 38,3%, potravinářství z 25,9% na 46%, oděvnictví z 20 % na 31,1 % a služby ze 33,9% na 43,1%. Z výše uvedených důvodů není vhodné stejným způsobem srovnávat studijní obory.

Nejnižší míru nezaměstnanosti mají absolventi gymnázií (2001-6,09%), vzhledem k tomu, že většina přechází na VOŠ a VŠ. Naopak nejvyšší míru nezaměstnanosti v roce 2001 měli absolventi studijních oborů zařazených do skupiny veřejnosprávní činnost – 69,7%, u učebních oborů do potravinářství- 46%. Při uvedeném hodnocení je však třeba vzít v úvahu zejména u oborů, kde převažují chlapci, že statistiky zahrnují i muže na základní vojenské službě a civilní službě. Součástí statistiky o uchazečích o zaměstnání jsou i ženy na mateřské a další mateřské dovolené .

Na základě uvedených údajů nelze rozhodně stanovit potřeby trhu práce do budoucna. Jde o krátkodobé hodnocení a jak bylo již řečeno, neúspěch při hledání zaměstnání nespočívá zdaleka jen ve zvolené profesi.

Z pohledu dlouhodobější perspektivy, která vychází ze stávající ekonomické základny kraje lze předpokládat, že zaměstnavatelé budou i nadále požadovat řemeslné profese (učební obory ukončené výučním listem) spíše technického zaměření a profese směřující do služeb. I u oborů vyžadujících maturitu budou mít větší naději nalézt uplatnění absolventi technických směrů.

### 3.4.1. Struktura vzdělávací nabídky a její dopady na strukturu zaměstnanosti

Pro posouzení efektivity vzdělávací struktury by bylo možné použít srovnání

- Vzdělávací nabídka
- Počty přihlášených uchazečů v první volbě
- Počet přijatých uchazečů
- Celkový počet žáků
- Počet absolventů
- Počet evidovaných na úřadech práce k 30.11.2001

oborový shluk	studijní obory						učební obory					
	studijní nabídka	přihlášení v první volbě	nově přijatí	celkové počty žáků	absolventi	evidovaní k 30.11	studijní nabídka	přihlášení v první volbě	nově přijatí	celkové počty žáků	absolventi	evidovaní k 30.11
Ekologie a ochrana životního prostředí	85	78	77	310	60	10	0	0	0	0	0	0
Strojírenství a strojírenská výroba	572	335	391	1006	163	18	1304	691	585	1570	540	116
Elektrotechnika, telekom. a výpočet. technika	481	596	534	2041	421	60	567	282	332	986	245	45
Technická chemie a chemie silikátů	60	26	26	101	23	5	77	45	31	84	27	2
Potravinářství a potravinářská chemie	88	40	84	195	24	7	407	174	197	527	124	34
Textilní výroba a oděvnictví	62	34	66	183	54	4	325	57	80	245	106	15
Zpracování dřeva	84	46	141	341	83	5	438	283	281	805	269	35
Polygrafie , zpracování papíru ***	30	29	32	120	***	***	31	20	20	37	***	***
Stavebnictví, geodézie a kartografie	294	292	293	1198	254	45	764	271	313	802	293	55
Doprava a spoje ***	80	45	69	213	***	***	20	3	6	6	***	***
Zemědělství a lesnictví	272	317	323	1012	178	43	767	255	304	861	223	35
Veterinářství a veterinární prevence ***	60	130	60	273	***	***	0	0	0	0	0	0
Zdravotnictví	392	482	343	1234	239	15	0	0	0	23	22	2
Ekonomika a administrativa	810	748	725	3098	1576	255	57	38	28	128	70	12
Podnikání v oborech, odvětvích ***	286	137	167	1739	***	***	0	0	0	0	0	0
Gastronomie, hotelnictví a turismus	115	167	120	655	132	27	961	653	658	1893	670	149
Obchod	193	119	183	644	***	***	697	267	374	1047	302	47
Veřejnosprávní činnost	60	44	57	302	33	10	0	0	0	0	0	0
Osobní a provozní služby	0	0	0	0	0	0	280	318	220	657	216	62
Pedagogika, učitelství a sociální péče	131	229	116	321	49	7	0	0	0	0	0	0
Obecně odborná příprava	100	77	74	95	***	***	0	0	0	0	0	0
Umění a užité umění	251	370	135	567	55	14	14	12	9	27	7	2

\*\*\*ukazatele o zaměstnanosti jsou úřadem práce zahrnuty do příbuzných oborových shluků

Pro posouzení celkové struktury vzdělávací nabídky jsou uvedeny počty přihlášených a přijatých uchazečů ke studiu na gymnáziích, středních odborných školách a středních odborných učilištích. Data jsou uvedena bez nástavbového studia.

### 3.5. Analýza k problematice neprospěchu a nedokončeného vzdělání na základních školách

Tento jev není zatím statisticky sledován, jedná se o multidimenzionální problém.

Převažující faktory, ovlivňující prospěch žáka na ZŠ:

- a) pedagogicko-didaktický – značný rozsah faktografického materiálu na školách, převážně frontální způsob výuky, který stírá možnost diferencovaného přístupu k žákům
- b) značné heterogenní složení tříd co do prospěchu, sociálního zázemí, motivace k výuce, individuálních dispozic žáků, individuální aspirace žáků; uplatňují se též jevy sociálně patologické a případné neurotizující faktory
- c) rodinné a sociální faktory obecně, sociální status rodičů, ekonomické zázemí rodiny a celkové rodinné klima
- d) faktor obecného rozložení inteligenční úrovně v souladu s Gaussovou křivkou

Počet opakujících žáků představuje 1,13% všech žáků základních škol

ročník	I.	II.	III.	IV.	V.	VI.	VII.	VIII.	IX.	celkem
opakující	121	66	77	80	73	107	113	106	30	773

### 3.6. Prevence zneužívání návykových látek a dalších sociálně patologických jevů

Ve všech okresech byli jmenováni podle pokynu ministra školství, mládeže a tělovýchovy k prevenci zneužívání návykových látek ve školách a školských zařízeních ze dne 7.5.1996 (č.j. 16227/96-22) okresní školští koordinátoři prevence negativních jevů.

Ti koordinují a také iniciují spolupráci se všemi organizacemi, které se zapojují do preventivních programů.

Na všech školách a školských zařízeních určili ředitelé již v roce 1996 z řad pedagogických pracovníků metodiky protidrogové výchovy.

Jsou to většinou lidé, kteří mají důvěru dětí. Pracují podle svých možností, s dostupnou literaturou, distribuovanou MŠMT ČR, PPP, případně dalšími organizacemi. Znájí také psychologii jim svěřených dětí. Práce metodika je odlišná podle různých typů škol.

V současné době pracují metodici podle Metodického pokynu MŠMT ČR k prevenci sociálně patologických jevů u dětí a mládeže č.j. 14514/2000-51 a Metodického pokynu k prevenci šikanování č.j. 28275/2000-22.

Důraz jsme kladli na proškolení pedagogických pracovníků nejenom z MŠ, ZŠ, SŠ, ale také DDU, VÚDM a dalších speciálních školských zařízení, protože procento rizikové skupiny dětí je zde větší než v jiných zařízeních.

Každá škola i školské zařízení má k dispozici seznam organizací, zabývajících se primární i sekundární prevencí v okrese. Tento seznam je pravidelně aktualizován na pravidelných setkáních příslušných pracovníků.

Spolupráce okresních protidrogových koordinátorů se školskými úřady byla na dobré úrovni. Velmi kladně hodnotíme, že velká část finančních prostředků okresních úřadů na protidrogovou prevenci byla přidělována na školení metodiků a na školní projekty.

Priority v oblasti prevence zneužívání návykových látek a dalších sociálně patologických jevů ve školách a školských zařízeních jsou pro nás jednoznačné: zajistit pro děti a mládež dostatečný výběr možností zapojení do mimoškolní činnosti (zájmová činnost) a lepší komunikace s rodinou.

Veškerá protidrogová politika vyplývá z konkrétní realizace Strategie prevence sociálně patologických jevů u dětí a mládeže v působnosti resortu Ministerstva školství, mládeže a tělovýchovy na období 2001-2004 ze dne 29. srpna 2000.

### 3.7. Výsledky soutěží a přehlídek v roce 2000/2001

Soutěže a olympiády byly podle zaměření rozděleny do čtyř oblastí – předmětové soutěže, umělecké soutěže, sportovní soutěže a soutěže z oblasti speciálního školství.

Předmětové soutěže se konaly ve všech typech škol. Organizací okresních kol soutěží a olympiád byly pověřeny domy dětí a mládeže v Č.Budějovicích, Českém Krumlově, Jindřichově Hradci, Písku, Strakonici, Táboře a SVIS Prachatice. Okresních kol soutěží se v celém kraji zúčastnilo 14 390 dětí.

Oblastní kola pořádalo Pedagogické centrum v Českých Budějovicích. Krajských kol a následně ústředních kol soutěží se zúčastnilo celkem 1150 dětí z našeho kraje. V celostátním kole se soutěží z Jihočeského kraje umístili na 1.místě v programování, v Olympiádě z českého jazyka – Gymnázium Strakonice, v Olympiádě cizích jazyků – španělský jazyk – Biskupské gymnázium České Budějovice, německý jazyk – Gymnázium J.V.Jirsíka Č.Budějovice. V Chemické olympiádě soutěží z Jihočeského kraje postoupili do mezinárodního kola a získali bronzovou medaili a cenu České učené společnosti (Gymnázium, Jírovcova, Č. Budějovice).

Soutěže základních uměleckých škol pořádaly jednotlivé ZUŠ, převážně v okresních městech. Okresních kol se zúčastnilo více než 500 dětí v soutěžích jednotlivců i různých souborů. Žáci ZUŠ našeho kraje byli úspěšní v ústředních kolech – 1. místo v oboru dechové orchestry obsadila ZUŠ Vimperk, 1. místo v komorní hře s převahou smyčců obsadila ZUŠ Otakarova, České Budějovice a ZUŠ Český Krumlov, 1. místo v komorní hře s převahou dechových nástrojů obsadila ZUŠ Piaristická, České Budějovice. Ve výtvarném oboru reprezentovala náš kraj ZUŠ Strakonice v zahraničí – Chorvatsko, Německo. Žáci této školy se účastní Evropských her mládeže v oboru umění a Dudácká muzika z této školy oboru folklór ve Francii. Žákyně ZUŠ Český Krumlov obsadily první místa na mezinárodní klavírní soutěži v Hamburku a v Kaunasu – Litva.

Ve sportovních soutěžích žáci zvláštních škol z Jihočeského kraje obsadili 1. místo v ústředním kole sportovních her.

Střediska služeb školám v Českých Budějovicích a v Táboře vyhlásila v uplynulém roce soutěž „Talent roku“ v kategorii sportovní, technické, přírodovědné, umělecké a humanitní. Do této soutěže bylo nominováno 116 žáků a studentů z 36 škol.

Všechny soutěže se uskutečnily v řádných termínech, vždy ve spolupráci s vyučujícími základních a středních škol. Ředitelé škol vycházeli organizátorům vstříc s uvolněním vyučujících a učeben. Je možné konstatovat, že účast škol i soutěžících se ve srovnání s předchozím obdobím zvýšila.

## 4. Závěr

Postupný přechod zřizovatelských funkcí v průběhu výroční zprávou sledovaného období a skutečnost, že školy a školská zařízení okresů, spadajících do třetí etapy přechodu byly v souladu s harmonogramem převedeny teprve ve školním roce 2001/2002, ovlivnil možnost provedení některých analýz, neboť objektivita rozborů by byla zatížena různorodostí informačních zdrojů.

Odbor školství, mládeže a tělovýchovy krajského úřadu v současné době využívá všech dostupných informačních zdrojů k tomu, aby další výroční zprávy, které budou analyzovat období po již skončené transformaci, byly podrobným hodnocením naplňování dlouhodobého záměru kraje ve školství, jeho cílů a priorit, což bude v příštích letech podle pokynů MŠMT hlavním úkolem výročních zpráv. První dlouhodobý záměr kraje bude zpracováván právě v roce 2002.