

# VĚSTNÍK

## JIHOČESKÉHO KRAJE

---

**Částka 5**

**Rozesláno dne 12. 5. 2006**

**Rok 2006**

---

Obsah:

1. Rozhodnutí hejtmana Jihočeského kraje o zrušení stavu nebezpečí pro území obcí Jihočeského kraje
2. Obecně závazná vyhláška Jihočeského kraje č. 2/2006, kterou se schvaluje územní plán velkého územního celku Novohradské hory

**ROZHODNUTÍ  
HEJTMANA JIHOČESKÉHO KRAJE  
č. 3/2006  
O ZRUŠENÍ STAVU NEBEZPEČÍ  
PRO ÚZEMÍ JIHOČESKÉHO KRAJE**

Podle § 3 odstavce 8 zákona č. 240/2000 Sb., o krizovém řízení a o změně některých zákonů (krizový zákon)

**zrušuji stav nebezpečí od 24.00 hodin dne 28. dubna 2006**

vyhlášený rozhodnutím hejtmana Jihočeského kraje č. 2/2006 ze dne 31. března 2006 na území Jihočeského kraje:

**území obcí:**

Týn nad Vltavou, Bečice, Čenkov u Bechyně, Dobšice, Dolní Bukovsko, Dražič, Hartmanice, Horní Kněžeklady, Hosty, Chrást'any, Modrá Hůrka, Temelín, Všemyšlice, Žimutice,

**I.**

Dnem účinnosti tohoto rozhodnutí se ruší krizová opatření vyhlášená Rozhodnutím hejtmana Jihočeského kraje č. 2/2006 ze dne 31. března 2006

**II.**

Toto rozhodnutí nabývá účinnosti dnem 28. dubna 2006 v 24.00 hodin.

RNDr. Jan Zahradník v.r.  
hejtman Jihočeského kraje

**2/2006**

## **OBECNĚ ZÁVAZNÁ VYHLÁŠKA**

**Jihočeského kraje**

**ze dne 25. 4. 2005**

**kterou se schvaluje územní plán velkého územního celku Novohradské hory**

Zastupitelstvo Jihočeského kraje na základě svého usnesení číslo 58/2006/ZK ze dne 25. dubna 2006, kterým se schvaluje územní plán velkého územního celku (dále jen ÚPVÚC) Novohradské hory vydává podle § 35 odst. (2), písm. c) zákona č. 129/2000 Sb. o krajích (krajské zřízení), ve znění pozdějších předpisů, a podle § 29 odst. (3) zákona č. 50/1976 Sb., o územním plánování a stavebním řádu (stavební zákon), ve znění pozdějších předpisů, tuto obecně závaznou vyhlášku:

### **ČÁST PRVNÍ - ÚVODNÍ USTANOVENÍ**

#### **Článek I.**

##### **Účel vyhlášky**

Účelem této obecně závazné vyhlášky je vymezit závaznou část územního plánu velkého územního celku Novohradské hory.

#### **Článek II.**

##### **Územní platnost**

Tato vyhláška má územní platnost pro řešené území ÚPVÚC Novohradské hory, tak jak je vymezeno v grafické části ÚPVÚC. Řešené území zahrnuje katastrální území Bedřichov u Horní Stropnice, Božejov u Nových Hradů, Dlouhá Stropnice, Dobrá Voda u Horní Stropnice, Hojná Voda, Horní Stropnice, Kamenná u Trhových Svinů, Konratice, Meziluží, Mýtiny, Nové Hrady, Paseky u Horní Stropnice, Rychnov u Nových Hradů, Staré Hutě u Horní Stropnice, Svěbohy, Šejby, Údolí u Nových Hradů, Veverí u Nových Hradů, Žár u Nových Hradů, Žumberk u Nových Hradů, Bělá u Malont, Benešov nad Černou, Cetviny, Dluhošče, Dolní Příbrání, Hartunkov, Kuří, Ličov, Ličov – Desky, Lužnice u Pohorské Vsi, Malonty, Meziříčí u Malont, Mikulov, Pivonice u Pohorské Vsi, Pohoří na Šumavě, Rapotice u Malont, Radčice u Malont, Valtěšov, Velký Jindřichov.

#### **Článek III.**

##### **Lhůta aktualizace**

Lhůta aktualizace je stanovena po 4 letech.

### **ČÁST DRUHÁ - ZÁVAZNÁ ČÁST ÚPVÚC NOVOHRADSKÉ HORY**

#### **Článek IV.**

##### **Zásady pro uspořádání území - urbanistická koncepce**

(1) Návrhem ÚPVÚC jsou navržena návštěvnícká střediska (dále jen NS) 3 kategorií.

- (2) NS I jsou situována do největších center osídlení - Nové Hrady, Benešov nad Černou a Malont. Tato střediska mají dobré dopravní napojení a jejich poloha, občanská vybavenost i technická infrastruktura je předurčuje k tomu, aby se staly hlavními nástupními centry do přírodního parku Novohradské hory. Jde především o větší sídla nacházející se po obvodě vyhlášeného přírodního parku Novohradské hory, která mají rozvinutou občanskou vybavenost, technickou infrastrukturu a dobré dopravní napojení. V těchto střediscích navrhuje občanskou vybavenost doplnit specializovanými centry s informacemi o celé oblasti. V oblasti občanské vybavenosti bude potřeba vybudovat zařízení poskytující služby i mimo hlavní rekreační a turistickou sezónu.
- (3) NS II jsou situována do obcí s potenciálem většího urbanistického rozvoje, kterými jsou Horní Stropnice, Rychnov u Nových Hradů, Dobrá Voda, Hojná Voda a Pohorská Ves. Všechny jmenované střediska mají základní občanskou vybavenost a technickou vybavenost. Rovněž dopravní napojení a spojení se středisky NS I je vyhovující. Do těchto center by měl být v navazujících ÚPD situován i rozvoj bytové výstavby občanské vybavenosti a ekologicky šetrného podnikání. Jsou navržena jako centra osídlení s odpovídající občanskou vybaveností a ubytovacími kapacitami. Součástí těchto návštěvnických středisek by měly být menší informační centra (prodej map, propagační materiály, suvenýry) i jako součást stávající občanské vybavenosti (např. obchod, ubytovací zařízení, obecní úřad).
- (4) Střediska NS III jsou umístěna do menších sídel Cetviny, Žumberk, Žár, Veveří, Dlouhá Stropnice - Šejby, Konratice, Mlýnský Vrch, Černé Údolí, Žofín, Pohorí na Šumavě a Dolní Příbráně, ve kterých buďto jsou ubytovací kapacity nebo mají být doplněny. Tato střediska jsou koncipována jako výchozí centra pro pěší, cykloturistiku, případně turistiku na běžkách a další aktivity turistického ruchu. Bezprostředně na ně navazuje síť cykloturistických, turistických nebo běžkařských tras. Do těchto středisek je vhodné v navazujících ÚPD situovat převážně funkce z oblasti služeb v rámci turistického a cestovního ruchu, v kombinaci s agroturistickou a drobnou řemeslnou výrobou. Tato návštěvnická střediska budou dostupná automobily nebo veřejnými dopravními prostředky. Součástí NS III by měla být i záchytná parkoviště pro automobilovou dopravu, ze kterých se předpokládá další pokračování ve formě pěší, cykloturistiky, alternativní turistiky na běžkách nebo na koních.
- (5) V celém řešeném území je přípustné budovat síť piknikových míst, která slouží pouze ke krátkodobému pobytu a odpočinku návštěvníků a turistů, nebude možné táboření, nocování či bivakování. Pikniková místa a bivakovací tábořiště je vhodné budovat na strategických místech (křižovatky frekventovaných turistických cest), v místech s atraktivními přírodními úkazy (tekoucí nebo pramenitá voda, skalní útvary ap.) nebo v místech dálkových a panoramatických rozhledů, v dostatečných intervalech. Konkrétní vymezení piknikových míst a bivakovacích tábořišť není předmětem řešení ÚPVÚC Novohradské Hory.
- (6) Koncepce řešení ÚPVÚC Novohradské hory byla zaměřena tak, aby největší zátěž byla zaměřena do oblastí s nejnižší prioritou ochrany přírody, které jsou zejména v severní a severozápadní části řešeného území. Tato zátěž by měla být postupně odfiltrována prostřednictvím NS I, NS II a NS III až k minimálnímu zatížení ve formě pěší a cykloturistiky, s krátkodobým pobytem v z přírodního hlediska nejceněnějších partiích řešeného území.

## Článek V.

### **Hlavní koridory a plochy umožňující umístění staveb dopravní a technické infrastruktury nadmístního významu**

#### *Rozvojové plochy nadmístního významu*

- (1) Rozvojová plocha nadmístního významu je navržena ve vazbě na hlavní centrum osídlení, ve vazbě na silniční síť, mimo nejceněnější území ochrany přírody, východně od Nových Hradů. Jedná se o plochu pro sportovní rekreační funkci. Plocha SR se nachází u silnice III/156 mezi městem Nové Hrady a hraničním přechodem Nové Hrady – Pyhrabruck.

- (2) Součástí sportovně rekreační plochy označené SR jsou zejména plochy a areály nadmístního významu určené k ekologicky šetrnému provozování výkonnostního a rekreačního sportu, včetně souvisejících funkcí, dále jsou určené pro ekologicky šetrný turistický a cestovní ruch, využití volného času a rozsáhlé plochy příměstské a pobytové rekreační zeleně. Nepřípustné jsou jako součást této plochy chatové a zahrádkářské osady určené k individuální rekreaci a sportovně rekreační plochy s vysokým podílem zpevněných ploch a intenzivně využívané plochy turistického a cestovního ruchu (zábavní parky, rekreační ubytovací zařízení s velkou hustotou zástavby, autokempinky velkého rozsahu apod.).
- (3) V navazujících územně plánovacích dokumentacích nebo podkladech a v projektových dokumentacích k navazujícím správním řízením mohou být projekty a záměry umísťované na tuto plochu nadmístního významu navrženy v menším rozsahu. Hranice vymezená tímto územním plánem velkého územního celku je hranicí mezní, nepřekročitelnou, jednotlivé záměry ale nemusí celou plochu vyčerpat a ta může být redukována na základě podrobnějších dokumentací a podkladů.
- (4) Sportovně rekreační plocha nadmístního významu je navržena do této lokality:

Kód	Popis plochy	Katastrální území	Popis hranice plochy	Mezní výměra v ha
SR	Sportovně rekreační plochy nadmístního významu	Nové Hrady, Štipton	Plocha je situována východně od města Nové Hrady, od jihozápadu je ohraničena stávající silnicí III/15616, od západu pak návrhem její přeložky, ze severozápadu je pak hranice plochy vedena po hranice řešeného území, z východu je plocha limitována vymezeným regionálním biokoridorem.	93 ha

#### ***Koridory dopravních staveb***

- (5) V navazujících územně plánovacích dokumentacích nebo podkladech a v projektových dokumentacích k navazujícím správním řízením mohou být projekty a záměry umísťované do těchto koridorů nadmístního významu navrženy v menším, resp. užším rozsahu. Hranice koridoru vymezené tímto ÚPVÚC jsou hranicemi mezními, nepřekročitelnými. Jednotlivé dopravní záměry musí být umístěny uvnitř vymezeného koridoru, šíře koridoru pak může být redukována na základě podrobnějších dokumentací a podkladů na plochu potřebnou k realizaci daného záměru. Případné řešení navrženého dopravního záměru mimo hranice vymezeného koridoru si bude vyžadovat změnu tohoto ÚPVÚC. V oblasti řešení dopravy se územním plánem závazně vymezují tyto koridory pro dopravní stavby:

Kód	Popis záměru	Katastrální území	Popis hranice koridoru
D1	přeložka silnice II/156 u obce Žár	Žár u Nových Hradů	Šířka koridoru od pomyslné osy silnice na obě strany je v nezastavitelné části území stanovena na 50 m (celková šíře koridoru je tedy 100m), v blízkosti zastavěného území je pak šíře koridoru zmenšena tak, aby nezasahoval do současně zastavěného či zastavitelného území
D2	přeložka silnice II/156 Nové Hrady – sever a silnice III/156 16 - východ	Údolí u Nových Hradů, Nové Hrady, Štipton	Šířka koridoru od pomyslné osy silnice na obě strany je v nezastavitelné části území stanovena na 50 m (celková šíře koridoru je tedy 100m), v blízkosti zastavěného území je pak šíře koridoru zmenšena tak, aby nezasahoval do současně zastavěného či zastavitelného území. Technické řešení stavby musí být v navazujících ÚPD a projektových dokumentacích voleno tak, aby byl minimalizován vliv této stavby na EVL Sokolí hnízdo a bažantnice a zároveň nebyla snížena

			funkčnost biokoridoru řeky Stropnice. Dále je nutno v těchto podrobnějších dokumentacích minimalizovat negativní dopady na nemovitou kulturní památku areál Nového zámku s krajinářským parkem. Pozn.: EVL – evropsky významná lokalita.
D3	přeložka silnice II/154 Benešov nad Černou – sever	Benešov nad Černou	Šířka koridoru od pomyslné osy silnice na obě strany je v nezastavitelné části území stanovena na 50 m (celková šíře koridoru je tedy 100m), v blízkosti zastavěného území je pak šíře koridoru zmenšena tak, aby nezasahoval do současně zastavěného či zastavitelného území
D4	navržená cyklostezka v trase dálkové cyklotrasy č.34 v k.ú. Dolní Dvořiště	Cetviny	Šířka koridoru od osy na obě strany je v nezastavitelné části území stanovena pro cyklostezky na 25 m (celkem 50m).

#### ***Koridory pro vodovodní řady***

- (6) V navazujících územně plánovacích dokumentacích nebo podkladech a v projektových dokumentacích k navazujícím správním řízením mohou být projekty a záměry umísťované do těchto koridorů nadmístního významu navrženy v menším, resp. užším rozsahu. Hranice koridoru vymezené tímto ÚPVÚC jsou hranicemi mezními, nepřekročitelnými. Jednotlivé záměry musí být umístěny uvnitř vymezeného koridoru, šíře koridoru pak může být redukována na základě podrobnějších dokumentací a podkladů na plochu potřebnou k realizaci daného vodovodního řadu. Případné řešení navrženého vodovodního řadu mimo hranice vymezeného koridoru si bude vyžadovat změnu tohoto ÚPVÚC. V oblasti řešení vodního hospodářství se územním plánem závazně vymezují tyto koridory:

<b>Kód</b>	<b>Popis záměru</b>	<b>Katastrální území</b>	<b>Popis hranice koridoru</b>
V1	Vodovodní řad Buková – Žár	Žár u Nových Hradů, Buková u Nových Hradů	Šířka koridoru od pomyslné osy vodovodního řadu na obě strany je v nezastavitelném území stanovena na 50 m (celková šíře koridoru je tedy 100m), v blízkosti zastavěného území je šířka koridoru zmenšena tak, aby nezasahoval do současně zastavěného či zastavitelného území
V2	Vodovodní řad Bělá- Malonty	Meziříčí u Malont, Malonty, Bělá u Malont	Šířka koridoru od pomyslné osy vodovodního řadu na obě strany je v nezastavitelném území stanovena na 50 m (celková šíře koridoru je tedy 100m), v blízkosti zastavěného území je šířka koridoru zmenšena tak, aby nezasahoval do současně zastavěného či zastavitelného území

#### ***Koridory pro vedení VN***

- (7) V navazujících územně plánovacích dokumentacích nebo podkladech a v projektových dokumentacích k navazujícím správním řízením mohou být projekty a záměry umísťované do těchto koridorů nadmístního významu navrženy v menším, resp. užším rozsahu. Hranice koridoru vymezené tímto územním plánem velkého územního celku jsou hranicemi mezními, nepřekročitelnými. Jednotlivé vedení VN musí být umístěny uvnitř vymezeného koridoru, šíře koridoru pak může být redukována na základě podrobnějších dokumentací a podkladů na plochu potřebnou k realizaci daného záměru. Případné řešení navrženého VN mimo hranice vymezeného koridoru si bude vyžadovat změnu tohoto ÚPVÚC. V oblasti řešení energetiky se vymezují tyto koridory:

Kód	Popis záměru	Katastrální území	Popis hranice koridoru
E1	Propojení nadzemního vedení VN Kondrač – Kamenná	Kondrač, Kamenná u Trhových Svinů	Šířka koridoru od pomyslné osy vedení na obě strany je v nezastavitelném území stanovena na 25 m (celková šířka koridoru je tedy 50m)
E2	Propojení podzemním VN kabelem Černé Údolí – Mlýnský vrch	Velký Jindřichov	Šířka koridoru od pomyslné osy vedení na obě strany je v nezastavitelném území stanovena na 25 m (celková šířka koridoru je tedy 50m).
E3	Propojení podzemním VN kabelem Černé Údolí – Mlýnský vrch	Staré Hutě u Horní Stropnice	Šířka koridoru od pomyslné osy vedení na obě strany je v nezastavitelném území stanovena na 25 m (celková šířka koridoru je tedy 50m).

## Článek VI.

### Limity využití území nadmístního významu

- (1) Limity využití území nadmístního významu vyplývající z návrhu ÚPVÚC Novohradské hory:
- § navržený koridor přeložky silnice II/156 u obce Žár (označený D1),
  - § navržený koridor přeložky silnice II/156 Nové Hradý – sever a přeložky silnice III/156 16 – východ (D2),
  - § navržený koridor přeložky silnice II/154 Benešov nad Černou – sever (D3),
  - § navržený koridor cyklostezky v trase dálkové cyklotrasy č. 34 v k.ú. Dolní Dvořiště (D4),
  - § navržený koridor propojení nadzemního vedení VN Kondrač – Kamenná (E1),
  - § navržený koridor propojení podzemním VN kabelem Černé Údolí – Mlýnský vrch (E2),
  - § navržený koridor propojení podzemním VN kabelem Černé Údolí – Mlýnský vrch (E3),
  - § navržený koridor pro vodovodní řad Buková – Žár (V1), navržený koridor pro vodovodní řad Bělá – Malonty (V2),
  - § vymezené prvky nadregionálního a regionálního ÚSES a podmínky využití v těchto prvcích,
  - § limitujícím faktorem jsou také zvláště chráněná území, ptačí oblasti, evropsky významné lokality, přírodní parky, významné krajinné prvky, lokality výskytu zvláště chráněných, kriticky a silně ohrožených druhů rostlin a živočichů
  - § všechny návrhy musí plně respektovat území evropsky významných lokalit a ptačích oblastí, zejména přírodní hodnoty území, a zachovat předmět ochrany - jedná se např. o návrhy hraničních přechodů, návrhy obnovy sídel, koridory infrastruktury,
  - § ochrana před záplavami – závazně jsou vymezena záplavová území, ale je nutné sledovat riziková území při tocích (vyhodnocovat odtokové poměry, záplavová území a navrhnout následná opatření) a je nutno respektovat stanovená záplavová území vodních toků Malše, Černá, Stropnice a Svinenského potoka; u všech toků je nutno zachovat možnost jejich údržby a rekonstrukce objektů,
  - § územní rezerva pro územně hájenou vodní nádrž Hradiště na Černém potoce pro vodárenské využití; pojmem územní rezerva je v tomto případě míněno, že v navazujících územně plánovacích dokumentacích bude respektována plocha pro tuto vodní nádrž a nebudou na této ploše navrhovány záměry, které by mohly trvale a nevratně znemožnit realizaci této nádrže.

## Článek VII.

### Vymezení regionálních a nadregionálních územních systémů ekologické stability

#### Vymezení NR-R územního systému ekologické stability

- (1) Na řešeném území se nachází tyto skladebné prvky regionálního a nadregionálního významu: RBC Pohoří (534), NRBC Žofín (79), RBK Pohoří - Jelení hora (100), NRBK Žofín – Modravské slatě, Roklan (172), NRBK Červené blato – K 118 (169), RBC Jelení hora (567), RBK Jelení hora

- Tmavý les (66), RBC Tmavý les (568), RBC Černá (585), RBK Černá - Kuřský vrch (62), RBC Kuřský vrch (9), RBK Kuřský vrch - Žofín (63), NRBK Žofín – K 174 (170), RBC Jelení hřbet (364), RBK Jelení hřbet - Cuknštejn (82), RBC Cuknštejn (548), RBK Cuknštejn – Niva Stropnice (81), RBK Jelení hřbet - Vyhlídka (80), RBC Vyhlídka (547) a RBK Hadač - Vyhlídka (79), RBK Hadač – Janovka (76), RBK Janovka – Dubí (75), RBK K 172 – Jelení hora (67), RBC Janovka (1576), RBC Niva Stropnice (551), Jednotlivé zkratky znamenají: NRBC - nadregionální biocentrum, NRBK - nadregionální biokoridor, RBC - regionální biocentrum, RBK - regionální biokoridor a číslem v závorce je určen skladebný dle územně technického podkladu.

### **Regulativy pro plochy ÚSES**

- (2) V ÚPVÚC se vymezují základní skladebné prvky ÚSES tvořící kostru ekologické stability, tj. prvky regionálního a nadregionálního ÚSES. Při rozhodování o funkčním využití ploch je nutné vycházet z nezbytnosti jejich ochrany, prvky ÚSES nelze zrušit bez náhrady. Konstitutivní znaky, kterými jsou reprezentativnost, minimální a maximální prostorové parametry, kontinuita systému ÚSES nesmí být narušeny.
- (3) Pro funkční využití ploch biocenter
- je přípustné:
- § současné využití a budoucí využití ploch závazně navržené platnými ÚPD,
  - § využití, které zajišťuje přirozenou druhovou skladbu bioty odpovídající trvalým stanovištním podmínkám,
  - § jiné jen pokud nezhorší ekologickou stabilitu, změnou nesmí dojít ke znemožnění navrhovaného využití nebo zhoršení přírodní funkce současných ploch ÚSES;
- je podmíněné:
- § pouze ve výjimečných případech nezbytně nutná vodohospodářská zařízení, ČOV, liniové stavby technické infrastruktury, včetně staveb bezpodmínečně nutných pro tyto liniové stavby atd.,
  - § žádné z nich nesmí narušit přípustné využití,
  - § umístěny mohou být jen při co nejmenším zásahu a narušení funkčnosti biocentra,
  - § do biocenter je podmíněně přípustné umisťovat stavby technické infrastruktury bodového charakteru v minimálním nutném rozsahu;
- jsou nepřípustné:
- § změny funkčního využití, které by snižovaly současný stupeň ekologické stability daného území zařazeného do ÚSES (změna druhu pozemku s vyšším stupněm ekologické stability na druh s nižším stupněm ekologické stability, např. z louky na ornou půdu),
  - § jakékoli změny funkčního využití, které by znemožnily či ohrozily funkčnost biocenter nebo územní ochranu ploch navrhovaných k začlenění do nich,
  - § rušivé činnosti jako je umisťování staveb, odvodňování pozemků, těžba nerostných surovin apod., mimo činností přípustných a podmíněných.
- (4) Pro funkční využití ploch biokoridorů
- je přípustné:
- § současné využití a budoucí využití ploch závazně navržené platnými ÚPD,
  - § využití, které zajišťuje vysoké zastoupení druhů organismů odpovídajících trvalým stanovištním podmínkám při běžném extensivním zemědělském nebo lesnickém hospodaření (trvalé travní porosty, extensivní sady, lesy apod.), případně rekreační plochy přírodního charakteru,
  - § jiné jen pokud nezhorší ekologickou stabilitu, změnou nesmí dojít ke znemožnění navrhovaného využití a přírodní funkce současných funkčních biokoridorů;
- jsou podmíněné:
- § pouze nezbytně nutná vodohospodářská zařízení, ČOV, liniové stavby technické infrastruktury, včetně staveb bezpodmínečně nutných pro tyto liniové stavby atd.,
  - § umístěny mohou být jen při co nejmenším zásahu a narušení funkčnosti biokoridoru,



§ do biokoridorů je podmíněně přípustné umisťovat stavby technické infrastruktury bodového charakteru v minimálním nutném rozsahu, pokud možno jen kolmo na biokoridory;

jsou nepřípustné:

§ změny funkčního využití, které by snižovaly současný stupeň ekologické stability daného území zařazeného do ÚSES (změny druhu pozemku s vyšším stupněm ekologické stability na druh s nižším stupněm ekologické stability, např. z louky na ornou půdu),

§ jakékoli změny funkčního využití, které by znemožnily nebo ohrozily územní ochranu a založení chybějících částí biokoridorů,

§ rušivé činnosti, jako je umisťování staveb, odvodňování pozemků, těžba nerostných surovin, apod., mimo činností přípustných a podmíněných.

## Článek VIII.

### Vymezení koridorů a ploch pro veřejně prospěšné stavby

- (1) Plocha uvnitř koridoru je určena pro budoucí výstavbu veřejně prospěšného technické vybavení území podporující jeho rozvoj a ochranu životního prostředí a lze tedy plochy uvnitř koridoru v nezbytném rozsahu vyvlastnit podle příslušných ustanovení stavebního zákona.
- (2) Šířka koridoru od osy na obě strany je v nezastavitelné části území stanovena pro silnice II. třídy a vybrané silnice III. třídy na 50 m (celková šíře koridoru je tedy 100m) a pro cyklostezky na 25 m (celkem 50m).
- (3) Znázorněná trasa hlavních vodovodních a kanalizačních řadů představuje osu koridoru, šířka koridoru od osy na obě strany je v nezastavitelném území stanovena takto pro hlavní vodovodní řady na 50 m (celková šíře koridoru je tedy 100m).
- (4) Znázorněná trasa vedení elektrické energie grafické části představuje osu koridoru. Šířka koridoru od osy na obě strany je v nezastavitelném území stanovena takto pro nadzemní vedení VN 22 kV na 25 m (celková šíře koridoru je tedy 50m) a pro podzemní vedení VN 22 kV rovněž na 25 m (celková šíře koridoru je tedy 50m).

### Koridory veřejně prospěšných staveb v oblasti dopravy

- (5) V oblasti řešení dopravy se územním plánem vymezují tyto koridory veřejně prospěšných staveb pro budoucí umístění silničních staveb a cyklostezky:

Kód	Popis VPS	Katastrální území	Odůvodnění
D1	přeložka silnice II/156 u obce Žár	Žár u Nových Hradů	veřejně prospěšné technické vybavení území podporující jeho rozvoj
D2	přeložka silnice II/156 Nové Hradky – sever a silnice III/156 16 - východ	Údolí u N.H., Nové Hradky, Štipton	veřejně prospěšné technické vybavení území podporující jeho rozvoj
D3	přeložka silnice II/154 Benešov nad Černou – sever	Benešov nad Černou	veřejně prospěšné technické vybavení území podporující jeho rozvoj
D4	navržená cyklostezka v trase dálkové cyklotrasy č. 34	Cetviny	veřejně prospěšné technické vybavení území podporující jeho rozvoj

### Koridory veřejně prospěšných staveb v oblasti vodního hospodářství

- (6) V oblasti řešení vodního hospodářství se vymezují tyto koridory veřejně prospěšných staveb pro budoucí umístění vodovodů:

Kód	Popis VPS	Katastrální území	Odůvodnění
V1	Vodovodní řad Buková – Žár	Žár u Nových Hradů, Buková u Nových Hradů	veřejně prospěšné technické vybavení území podporující jeho rozvoj a ochranu životního prostředí

V2	Vodovodní řad Bělá – Malonty	Meziříčí u Malont, Malonty, Bělá u Malont	veřejně prospěšné technické vybavení území podporující jeho rozvoj a ochranu životního prostředí
----	------------------------------	-------------------------------------------	--------------------------------------------------------------------------------------------------

### ***Koridory veřejně prospěšných staveb v oblasti energetiky***

(7) V oblasti řešení energetiky se vymezují tyto koridory veřejně prospěšných staveb pro budoucí vedení VN:

<b>Kód</b>	<b>Popis VPS</b>	<b>Katastrální území</b>	<b>Odůvodnění</b>
E1	Propojení nadzemního vedení VN Kondrač – Kamenná	Kondrač, Kamenná u Trhových Svinů	veřejně prospěšné technické vybavení území podporující jeho rozvoj
E2	Propojení podzemním VN kabelem Černé Údolí – Mlýnský vrch	Velký Jindřichov	veřejně prospěšné technické vybavení území podporující jeho rozvoj a ochranu životního prostředí, zejména krajinného rázu
E3	Propojení podzemním VN kabelem Černé Údolí – Mlýnský vrch	Staré Hutě u Horní Stropnice	veřejně prospěšné technické vybavení území podporující jeho rozvoj a ochranu životního prostředí, zejména krajinného rázu

## **ČÁST TŘETÍ – ZÁVĚREČNÁ USTANOVENÍ**

### **Článek IX.**

#### **Uložení dokumentace**

ÚPVÚC Novohradské hory, schválený usnesením Zastupitelstva Jihočeského kraje č. 58/2006/ZK ze dne 25. dubna 2006, je uložen na Krajském úřadu - Jihočeský kraj v Českých Budějovicích, Ministerstvu pro místní rozvoj v Praze, Městském úřadu v Trhových Svinech, Městském úřadu v Kaplici a Městském úřadu v Nových Hradech.

### **Článek X.**

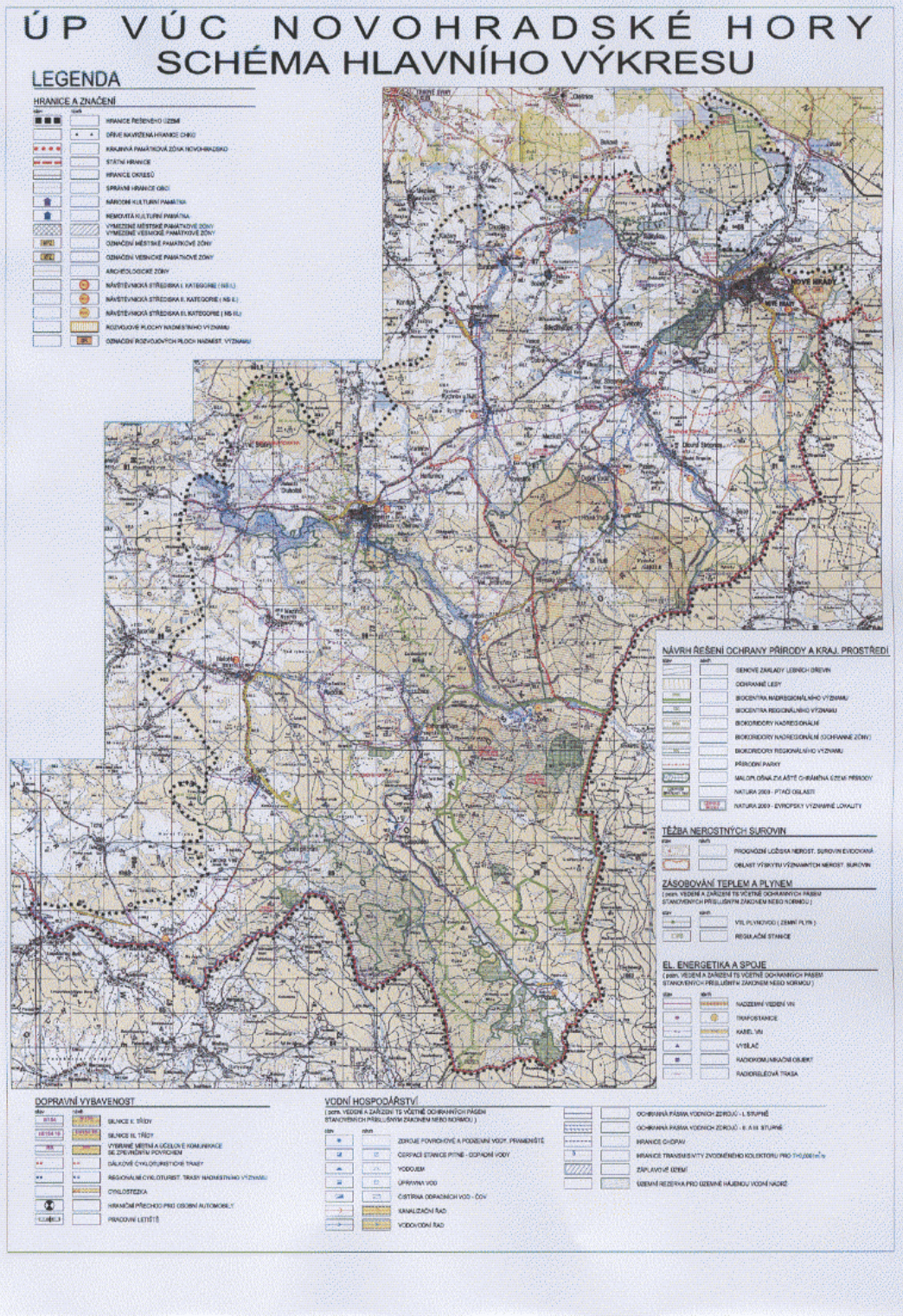
#### **Účinnost**

Tato vyhláška nabývá účinnosti patnáctým dnem po jejím vyhlášení ve Věstníku právních předpisů kraje.

Ing. arch. Robin Schinko v.r.  
1. náměstek hejtmána

RNDr. Jan Zahradník v.r.  
hejtman

Příloha k Obecně závazné vyhlášce Jihočeského kraje č. 2/2006



**DOPRAVNÍ VYBAVENOST**

- BRANICE K ÚSTŘÍ
- BRANICE K TRŽÍM
- VYBAVENÍ MĚSTSKÉ A VEŠKOVÉ KOMUNIKACE
- SE ZDROJEM PONDRAŽÍ
- DÁLKOVNĚ ČYLOVĚDĚNÉ TRASY
- REGIONÁLNĚ MĚSTSKÉ TRASY NADMĚRNO VÝZNAMU
- OTROUSTĚŽKA
- HRANICNÍ PŘECHODY PRO OSOBNÍ AUTOMOBILY
- HRANICNÍ LETIŠTĚ

**VODNÍ HOSPODÁŘSTVÍ**

(PŘI VÝZNAMU A ZÁKLADNÍM PRŮMĚLSKÝM ODMĚNĚNÍM PŘÍRODOVĚDĚNÝCH SUROVIN)

- ZDROJE PONDRAŽÍ A PODZEMNÍ VODY PŘIHRANICNĚ
- ODPADOVÉ STANICE PLYNĚ - ODPADNÝ VODY
- VODOJEM
- OPRAVNĚNÝ VODY
- OSTRAVA DOPRAVNÍCH VOD - ČOV
- KANALIZAČNÍ SÍŤ
- VODOVODNÍ SÍŤ

- OCHRANNÁ PÁSMA VODNÍCH ZDROJŮ - I. STUPNĚ
- OCHRANNÁ PÁSMA VODNÍCH ZDROJŮ - II. A III. STUPNĚ
- HRANICE ODPADŮ
- HRANICE TRANSPARENTNÍ VÝZNAMNÝCH KOLEKTORŮ PRO TUKY/LEPŠÍ
- ZÁPLAVOVÉ ÚZEMÍ
- VEŠKOVNÍ REZERVA PRO VEŠKOVNÍ HRANICNÍ VODNÍ NADČE

Vydavatel věstníku: Jihočeský kraj  
 Redakce: Jihočeský kraj - Krajský úřad, 370 76 České Budějovice, U Zimního stadionu 1952/2, tel: 386 720 111  
 Tisk: ČESKÁ POŠTA, s.p., Nemanická 16, 370 02 České Budějovice, tel.: 387 010 370  
 Vychází podle potřeby.  
 Expeduje se podle rozdělovníku Krajského úřadu Jihočeského kraje.