

VĚSTNÍK

JIHOČESKÉHO KRAJE

Částka 6

Rozesláno dne 2. 6. 2006

Rok 2006

Obsah:

1. Obecně závazná vyhláška Jihočeského kraje č. 3/2006, kterou se vymezuje závazná část územního plánu velkého územního celku Blanský les

3/2006

OBECNĚ ZÁVAZNÁ VYHLÁŠKA

JIHOČESKÉHO KRAJE

ze dne 23. května 2006,

kteřou se vymezuje závazná část územního plánu velkého územního celku Blanský les

Zastupitelstvo Jihočeského kraje na základě svého usnesení číslo 119/2006/ZK ze dne 23. 5. 2006, kterým se schvaluje územní plán velkého územního celku Blanský les, vydává podle § 35 odst. (2), písm. c) zákona č. 129/2000 Sb., o krajích (krajské zřízení), ve znění pozdějších předpisů, a podle § 29 odst. (3) zákona č. 50/1976 Sb., o územním plánování a stavebním řádu (stavební zákon), ve znění pozdějších předpisů, tuto obecně závaznou vyhlášku:

ČÁST PRVNÍ – ÚVODNÍ USTANOVENÍ

Článek I.

Účel vyhlášky

Účelem této obecně závazné vyhlášky je vymezit závaznou část územního plánu velkého územního Blanský les.

Článek II.

Územní platnost

Tato vyhláška má územní platnost pro řešené území ÚPVÚC Blanský les, tak jak je vymezeno v grafické části ÚPVÚC. Řešené území zahrnuje katastrální území Čakovec, Habří, Holašovice, Jankov u Českých Budějovic, Kvítkovice u Lipí, Slavče, Lipanovice, Záboří u Českých Budějovic, Brloh pod Kletí, Janské Údolí, Janské Údolí – Kovářov, Jaronín, Jaronín – Kuklov, Rojšín, Český Krumlov (část), Kladné – Dobrkovice, Přísečná – Domoradice, Vyšný, Holubov, Třísov, Borová u Chvalšín, Chvalšiny, Střemily, Kladné, Křenov u Kájova, Chlum u Křemže, Křemže, Nová Ves u Brloha, Přísečná, Srnín, Plešovice, Zlatá Koruna, Dobročkov, Smědeč, Horní Chrášťany, Třešňový Újezdec, Vodice u Lhenic

Článek III.

Lhůta aktualizace

Lhůta aktualizace je stanovena po 4 letech

ČÁST DRUHÁ – ZÁVAZNÁ ČÁST ÚPVÚC BLANSKÝ LES

Článek IV.

Zásady pro uspořádání území – urbanistická koncepce

- (1) V řešeném území je 18 administrativních obcí, z nich je 11 celých obcí a 7 částí. Z hlediska regionálních vztahů je oblast Blanského lesa vázána na České Budějovice – vazby severní a západní části řešeného území jsou velice intenzivní (vyjíždka za prací a do škol); jižní část spadáje k Českému Krumlovu.
- (2) Český Krumlov bude mít i do výhledu výrazně dominantní postavení, charakterizované funkcí ekonomickou, obytnou, společenského i kulturního a správního centra, umocněného památkovým významem města. Plošně i významově největší v řešeném území je i jeho výrobní základna. Do výhledu se počítá s rozvojem terciérní sféry.
- (3) Nižší úroveň bude představovat Křemže, která je centrem křemžské kotliny a společně s Chlumem, Mříčí a Holubovem plní významnější funkce výrobní, obytné i rekreační.
- (4) Ze souboru dalších center lze jmenovat Brloh, Chvalšiny, Kájov a Zlatou Korunu, která jsou nositeli funkcí obytných, výrobních a kulturně společenských. Významnější postavení zaujímá Kájov pro svojí polohu na dopravních osách (silnice, železnice) a příznivými předpoklady pro rozvoj výrobních funkcí.
- (5) Vzhledem k charakteru řešeného území a jeho prioritní funkci - ochraně přírody a krajiny, nejsou zde velká centra osídlení. Území se nachází mimo hlavní urbanizované prostory. V malých venkovských sídlech se prohlubuje úbytek trvale bydlícího obyvatelstva. Je žádoucí, z důvodu nezbytnosti zachovávat obytnou funkci a obhospodařování krajiny, napomoci k jejich stabilizaci prostřednictvím rozvoje rekreace, turistiky a agroturistiky.

Článek V.

Hlavní koridory a plochy umožňující umístění staveb dopravní a technické infrastruktury nadmístního významu

- (1) Rozvojové plochy nadmístního významu. V řešeném území se nenavrhuje rozvojová plocha nadmístního významu.
- (2) Koridory dopravních staveb. V navazujících územně plánovacích dokumentacích nebo podkladech a v projektových dokumentacích k navazujícím správním řízením mohou být projekty a záměry umístěvané do těchto koridorů nadmístního významu navrženy v menším, resp. užším rozsahu. Hranice koridoru vymezené tímto ÚPVÚC jsou hranicemi mezními, nepřekročitelnými. Jednotlivé dopravní záměry musí být umístěny uvnitř vymezeného koridoru, šíře koridoru pak může být redukována na základě podrobnější dokumentace a podkladu na plochu potřebnou k realizaci záměru. Případné řešení dopravního záměru mimo hranice vymezeného koridoru si vyžádá změnu tohoto ÚPVÚC. V oblasti řešení dopravy se územním plánem závazně vymezují tyto koridory pro dopravní stavby:

Kód	Název stavby	Popis koridoru	KÚ	Zdůvodnění
D1	I/39 Přísečná, přeložka s obchvatem sídla	Koridor proměnné šířky; v dotyku se zastavěným územím Přísečné respektuje hranici současné zastavěného území. V nezastavěné části území je vymezen o šířce 2 x 100	Přísečná	Koridor umožňující umístění stavby nadmístního významu – veřejně prospěšný zájem

		m od osy koridoru, tj. celkem 200 m		
D2	II/143 Mříč – Křemže – Chlum, přeložka	Koridor proměnné šířky; v dotyku se současně zastavěným územím Mříče, Křemže a Chlumu respektuje hranici současně zastavěného území, v nezastavěné části území je vymezen o šířce 2 x 50 m od osy koridoru, tj. celkem 100 m	Křemže, Chlum	Koridor umožňující umístění dopravní stavby nadmístního významu - veřejně prospěšný zájem
D3	II/166 Chvalšiny, homogenizace průtahu	Koridor v zastavěném území Chvalšín proměnné šířky, respektující hranici stávající zástavby	Chvalšiny	Koridor umožňující umístění stavby nadmístního významu - veřejně prospěšný zájem

- (3) Koridory pro vodovodní řady. V navazujících územně plánovacích dokumentacích nebo podkladech a v projektových dokumentacích k navazujícím správním řízení mohou být projekty a záměry umísťované do těchto koridorů nadmístního významu navrženy v menším, resp. užším rozsahu. Hranice koridoru vymezené tímto ÚPVÚC jsou hranicemi mezními, nepřekročitelnými. Jednotlivé dopravní záměry musí být umístěny uvnitř vymezeného koridoru, šíře koridoru pak může být redukována na základě podrobnější dokumentace a podkladu na plochu potřebnou k realizaci záměru. Případné řešení navrženého vodovodního řadu mimo hranice vymezeného koridoru si vyžádá změnu tohoto ÚPVÚC. V oblasti řešení vodovodních řadů se územním plánem závazně vymezuje tento koridor:

Kód	Název stavby	Popis koridoru	KÚ	Zdůvodnění
V1	Připojení sídel Nové a Staré Dobrkovice na kanalizační systém města Český Krumlov	Koridor proměnné šířky; v dotyku se zastavěným územím respektující hranici současně zastavěného území; v nezastavěné části území vymezen koridorem o šířce 2 x 50 m od osy koridoru, tj. celkem 100 m	Kladné - Dobrkovice	Koridor umožňující umístění stavby skupinové kanalizace – veřejně prospěšný zájem

- (4) Koridory pro vedení VN. V navazujících územně plánovacích dokumentacích nebo podkladech a v projektových dokumentacích k navazujícím správním řízení mohou být projekty a záměry umísťované do těchto koridorů nadmístního významu navrženy v menším, resp. užším rozsahu. Hranice koridoru vymezené tímto ÚPVÚC jsou hranicemi mezními, nepřekročitelnými. Jednotlivé vedení VN musí být umístěny uvnitř vymezeného koridoru, šíře koridoru pak může být redukována na základě podrobnější dokumentace a podkladu na plochu potřebnou k realizaci záměru. Případné řešení navrženého VN mimo hranice vymezeného koridoru si vyžádá změnu tohoto ÚPVÚC. V oblasti řešení vedení VN se územním plánem závazně vymezuje tento koridor:

Kód	Název stavby	Popis koridoru	KÚ	Zdůvodnění
E1	Elektrické vedení 110 kV Dasný - Větrník	Koridor proměnné šířky; v dotyku se zastavěným územím respektující hranici současně zastavěného území; v nezastavěné části území vymezen koridorem o šířce 2 x 50 m od osy koridoru, tj. celkem 100 m	Přísečná - Domoradic e	Koridor umožňující umístění stavby nadmístního významu – veřejně prospěšný zájem, realizací stavby musí být zachována funkčnost NRBK, který stavba kříží

Článek VI.**Limity využití území nadmístního významu**

- (1) Limity využití území v návrhu ÚP VÚC Blanský les jsou určeny pro zabezpečení území z titulu nadmístního významu ve funkci dopravy, vodního hospodářství a energetiky.
- (2) Limity využití území z funkce dopravy:
 - a) územní ochrana koridoru pro přeložku silnice I/39 v Přísečné,
 - b) územní ochrana koridoru pro přeložku silnice II/143 Mříč – Křemže – Chlum,
 - c) územní ochrana koridoru pro homogenizaci průtahu silnice II/166 ve Chvalšínách.
- (3) Limity využití území z funkce vodního hospodářství:
 - a) územní ochrana koridoru pro připojení sídel Nové a Staré Dobrkovice na kanalizační systém města Český Krumlov,
 - b) územní rezerva pro územně hájené vodní nádrže Rájov, Dívčí Kámen a Brloh. Pod pojmem územní rezerva je v tomto případě pouze míněno, že v navazujících dokumentacích, zejména územně plánovacích, bude respektováno území pro tyto vodní nádrže a nebudou na těchto plochách navrhovány záměry, které by mohly trvale a nevratně znemožnit návrh a realizaci těchto nádrží.
- (4) Limity využití území z funkce zabezpečení elektrické energie - územní ochrana koridoru pro elektrické vedení 110 kV Dasný – Větrný.
- (5) Záplavová území. V řešeném území jsou stanovena záplavová území na toku Vltavy a dalších významných tocích: Polečnice, Křemžský, Chvalšinský, Hejdlůvský a Bezdrevský potok. Aktivní zóny nejsou stanoveny,

Článek VII.**Vymezení regionálních a nadregionálních územních systémů ekologické stability**

- (1) Skladebné části NR a R ÚSES v řešeném území:

a) Nadregionální biocentra

Registrační číslo prvku celostátní	Název	Cílový typ ekosystému	Střety
51	Kleť – Bulový	bučina	–
52	Dívčí Kámen	bučina, bor, niva, mokřad vodní tok a plocha	–

b) Nadregionální biokoridory

Registrační číslo prvku celostátní	Název	Cílový typ ekosystému	Střety
171	Kleť – Bulový – Knížecí stolec	osa mezofilní bučinná	–
178	Kleť – Bulový – Dívčí Kámen	osa mezofilní bučinná	–
174	Vltavská niva – Dívčí Kámen	osa mezofilní bučinná osa vodní	VPS E1 – vedení VN 110 kV Dasný – Větrný
110	K 108 – Kleť – Bulový	osa mezofilní bučinná	–

c) Regionální biocentra

Registrační číslo prvku celostátní	Název	Cílový typ ekosystému	Střety
613	Buglata	bučina	–
612	Skalka	bučina	–
580	Přísečná	bučina	–

d) Regionální biokoridory

Registrační číslo prvku celostátní	Název	Cílový typ ekosystému	Střety
28	Brusensko – Buglata	bučina	–
29	Buglata – Skalka	bučina	–
30	Skalka – Dívčí Kámen	bučina	–
31	Kleť, Bulový - Buglata	bučina	–
50	Kleť, Bulový - Vraný	bučina	–

- (2) Regulativy pro plochy zařazené do NR a R ÚSES. Regulativy mají dvě základní funkce - zajišťují podmínky pro trvalou funkčnost existujících prvků ÚSES a zajišťují územní ochranu ploch pro doplnění chybějících prvků ÚSES nebo jejich částí. Právo na stávající využití území přitom zůstává zachováno. Jeho omezení je možné pouze tam, kde jsou splněny podmínky pro omezení práv vlastníků vyplývající z Ústavní listiny, občanského zákoníku, stavebního zákona, zákona o ochraně přírody a krajiny a zákona o ochraně zemědělského půdního fondu. Regulativy jsou podkladem pro správní řízení a pro případné stanovení podmínek v povolujícím rozhodnutí. Při rozhodování o funkčním využití ploch je nutné vycházet z nezbytnosti jejich ochrany. Prvky ÚSES nelze rušit bez náhrady. Konstitutivní znaky, kterými jsou reprezentativnost, minimální a maximální prostorové parametry, podpora koridorového efektu ochranné zóny NRBK a kontinuita systému ÚSES nesmí být narušeny.
- (3) Biocentra. Cílem je dosažení přirozené druhové skladby bioty odpovídající trvalým stanovištním podmínkám, u entropicky podmíněných ekosystémů též trvalým entropickým podmínkám. Tomuto cíli musí být podřízeny vedlejší funkce biocentra (např. produkční funkce). Pro funkční využití ploch biocenter
- a) je přípustné:
 - současné využití,
 - využití, které zajišťuje přirozenou druhovou skladbu bioty odpovídající trvalým stanovištním podmínkám,
 - jiné, jen pokud nezhorší ekologickou stabilitu. Změnou nesmí dojít ke znemožnění navrhovaného využití nebo zhoršení přírodní funkce současných ploch ÚSES;
 - b) jsou podmíněné pouze ve výjimečných případech nezbytně nutné liniové stavby, vodohospodářská zařízení, ČOV atd.; umístěny mohou být jen při co nejmenší zásahu a narušení funkčnosti biocentra;
 - c) jsou nepřípustné:
 - změny funkčního využití, které by snižovaly současný stupeň ekologické stability daného území zařazeného do ÚSES (změna druhu pozemku s vyšším stupněm ekologické stability, např. z louky na ornou půdu), které jsou v rozporu s funkcí těchto ploch,
 - jakékoliv změny funkčního využití, které by znemožnily či ohrozily funkčnost biocenter nebo územní ochranu ploch navrhovaných k začlenění do ÚSES,

- rušivé činnosti jako je umístování staveb, odvodňování pozemků, těžba nerostných surovin apod., mimo činnosti podmíněné.
- (4) Biokoridory. Cílem je umožnit migraci všech organismů mezi biocentry, nikoliv jejich trvalou existenci v biokoridoru. Proto jsou zde přípustné širší možnosti hospodářského využití. Za určitých podmínek může být biokoridor z části tvořen antropickými společenstvy s dostačující ekologickou stabilitou (extenzivní sady, trvalé travní porosty aj.) Možné je i souběžné vedení biokoridorů s účelovými komunikacemi, rekreačními trasami atd. Nedílnou součástí nadregionálního biokoridoru je osa a ochranná zóna NRBK. V ochranné zóně je podporován koridorový efekt tj. – součástí NRBK jsou všechny prvky regionálního a lokálního systému ÚSES, významné krajinné prvky, zvláště chráněná území a kostra ekologické stability krajiny - lokalizované v ploše OP NRBK. Pro funkční využití ploch biokoridorů
- a) je přípustné:
 - současné využití
 - využití, které zajišťuje vysoké zastoupení druhů organismů odpovídajících trvalým stanovištním podmínkám při běžném extenzivním zemědělském nebo lesnickém hospodaření (trvalé travní porosty, extenzivní sady, lesy apod.), případně rekreační plochy přírodního charakteru,
 - jiné jen pokud nezhorší ekologickou stabilitu. Přitom nesmí dojít ke znemožnění navrhovaného využití a přírodní funkce současných funkčních biokoridorů;
 - b) jsou podmíněné nezbytně nutné liniové stavby křížící biokoridor, vodohospodářská zařízení, ČOV atd., umístěny mohou být jen při co nejmenším zásahu a narušení funkčnosti biokoridoru; umístění pokud možno jen kolmo na trasu biokoridorů a v co nejmenším rozsahu;
 - c) jsou nepřípustné:
 - změny funkčního využití, které by snižovaly současný stupeň ekologické stability daného území zařazeného do ÚSES (změna druhu pozemku s vyšším stupněm ekologické stability, např. z louky na ornou půdu), které jsou v rozporu s funkcí biokoridoru,
 - jakékoliv změny funkčního využití, které by znemožnily či ohrozily funkčnost nebo územní ochranu a možnost založení chybějících částí biokoridorů,
 - rušivé činnosti jako je umístování staveb, odvodňování pozemků, těžba nerostných surovin apod., mimo činnosti podmíněné.

Článek VIII.

Vymezení koridorů a ploch pro veřejně prospěšné stavby

- (1) Koridory veřejně prospěšných staveb vymezují území, ve kterém lze v navazujících řízeních stavbu umístit. Jsou podkladem pro případné vyvlastnění pozemků nebo staveb podle zákona č. 50/1976 Sb., o územním plánování a stavebním řádu v platném znění, §108 odst. (2), písm. a), pokud nebude možné řešení majetkoprávních vztahů dosáhnout dohodou nebo jiným způsobem.
- (2) Veřejně prospěšné stavby – doprava

Kód	Název stavby	Popis koridoru	KÚ	Zdůvodnění
D1	I/39 Přísečná, přeložka s obchvatem sídla	Koridor proměnné šířky; v dotyku se zastavěným územím Přísečné respektuje hranici současně zastavěného území. V nezastavěné části území je vymezen o šířce 2 x 100 m od osy koridoru, tj. celkem 200 m	Přísečná	Koridor umožňující umístění stavby nadmístního významu – veřejně prospěšný zájem

D2	II/143 Mříč – Křemže – Chlum, přeložka	Koridor proměnné šířky; v dotyku se současně zastavěným územím Mříče, Křemže a Chlumu respektuje hranici současně zastavěného území, v nezastavěné části území je vymezen o šířce 2 x 50 m od osy koridoru, tj. celkem 100 m	Křemže, Chlum	Koridor umožňující umístění dopravní stavby nadmístního významu - veřejně prospěšný zájem
D3	II/166 Chvalšiny, homogenizace průtahu	Koridor v zastavěném území Chvalšín proměnné šířky, respektující hranici stávající zástavby	Chvalšiny	Koridor umožňující umístění stavby nadmístního významu - veřejně prospěšný zájem

(3) Veřejně prospěšné stavby – vodohospodářské

Kód	Název stavby	Popis koridoru	KÚ	Zdůvodnění
V1	Připojení sídel Nové a Staré Dobrkovice na kanalizační systém města Český Krumlov	Koridor proměnné šířky; v dotyku se zastavěným územím respektující hranici současně zastavěného území; v nezastavěné části území vymezen koridorem o šířce 2 x 50 m od osy koridoru, tj. celkem 100 m	Kladné - Dobrkovice	Koridor umožňující umístění stavby skupinové kanalizace – veřejně prospěšný zájem

(4) Veřejně prospěšné stavby – energetické

Kód	Název stavby	Popis koridoru	KÚ	Zdůvodnění
E1	Elektrické vedení 110 kV Dasný - Větrní	Koridor proměnné šířky; v dotyku se zastavěným územím respektující hranici současně zastavěného území; v nezastavěné části území vymezen koridorem o šířce 2 x 50 m od osy koridoru, tj. celkem 100 m	Přísečná - Domoradice	Koridor umožňující umístění stavby nadmístního významu – veřejně prospěšný zájem, realizací stavby musí být zachována funkčnost NRBK, který stavba kříží

ČÁST TŘETÍ – ZÁVĚREČNÁ USTANOVENÍ**Článek IX.****Uložení dokumentace**

Územní plán velkého územního celku Blanský les, schválený usnesením Zastupitelstva Jihočeského kraje č. 119/2006/ZK ze dne 23. 5. 2006, je uložen na Krajském úřadu - Jihočeský kraj v Českých Budějovicích, Ministerstvu pro místní rozvoj v Praze, Magistrátu města České Budějovice, Městském úřadu v Českém Krumlově a Městském úřadu v Prachaticích.

Článek X.

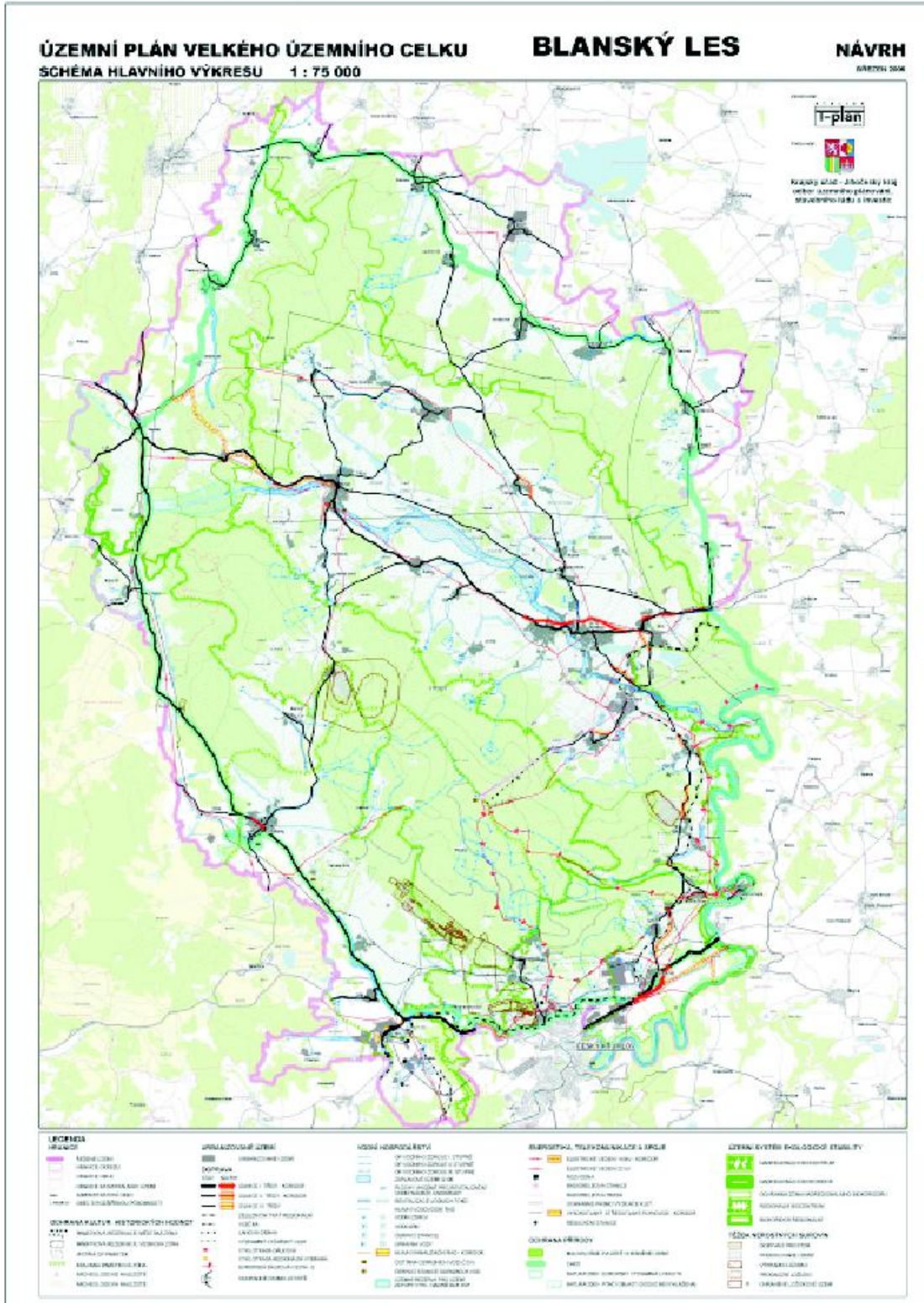
Účinnost

Tato vyhláška nabývá účinnosti patnáctým dnem po jejím vyhlášení ve Věstníku právních předpisů kraje.

Ing. arch. Robin Schinko v.r.
1. náměstek hejtmána

RNDr. Jan Zahradník v.r.
hejtman

Příloha k Obecně závazné vyhlášce Jihočeského kraje, kterou se vymezuje závazná část územního plánu velkého územního celku Blanský les



Vydavatel věstníku: Jihočeský kraj
Redakce: Jihočeský kraj - Krajský úřad, 370 76 České Budějovice, U Zimního stadionu 1952/2, tel: 386 720 111
Tisk: ČESKÁ POŠTA, s.p., Nemanická 16, 370 02 České Budějovice, tel.: 387 010 370
Vychází podle potřeby.
Expeduje se podle rozdělovníku Krajského úřadu Jihočeského kraje.