

**Závěrečný účet**  
**Jihočeského kraje**  
**za rok 2011**

**Červen 2012**

## **O B S A H :**

<b><u>Textová část</u></b>	strana
I. Základní charakteristiky finančního hospodaření kraje	3
II. Příjmy a výdaje kraje	5
III. Výsledek hospodaření a zapojení do rozpočtu	8
IV. Dotace poskytnuté kraji	12
V. Mimorozpočtové zdroje – fondy a úvěry	14
VI. Provedená rozpočtová opatření	14
VII. Prostředky převedené obcím a DSO z rozpočtu kraje	14
VIII. Hospodaření příspěvkových organizací	15
IX. Evropské projekty	16
X. Majetek Jihočeského kraje	16
XI. Významné vlivy působící na finanční hospodaření kraje	17
XII. Přezkoumání hospodaření kraje	17
XIII. Seznam použitých zkratk	18

<b><u>Přílohy</u></b>	počet stran
Příloha č. 1 Podrobný přehled o plnění a čerpání rozpočtu	34
Příloha č. 2 Přehled hospodářských výsledků zřizovaných organizací	28
Příloha č. 3 Zpráva o majetku kraje	2
Příloha č. 4 Příloha k účetní závěrce a účetní výkazy včetně přílohy	43
Příloha č. 5 Prostředky přidělené v rámci grantové a dotační politiky	2
Příloha č. 6 Informace včetně zpráv auditorů o hospodaření nemocnic a.s.	76
Příloha č. 7 Informace o hospodaření dalších osob s majetkovou účastí kraje	42
Příloha č. 8 Informace o přezkoumání hospodaření obcí a DSO	1
Příloha č. 9 Zpráva o výsledku přezkoumání hospodaření Jihočeského kraje	5

**Poznámka:** Publikované součtové údaje v tabulkách jsou v některých případech zatíženy nepřesností na posledním desetinném místě vzhledem k zaokrouhlování.

## I. Základní charakteristiky finančního hospodaření kraje.

Rozpočet na rok 2011 byl schválen usnesením Zastupitelstva Jihočeského kraje č. 427/2010/ZK-19 ze dne 21. 12. 2010 jako přebytkový, tzn. s kladným saldem příjmů a výdajů ve výši 370 953 030,0 Kč. Současně bylo schváleno užití tohoto přebytku (spolu se zapojením zůstatku minulých let ve výši 170 600 000,0 Kč) na úhradu splátek dlouhodobých přijatých úvěrů ve výši 541 553 030,0 Kč (od Komerční banky a EIB dle splátkových kalendářů prostřednictvím třídy 8 – financování).

V průběhu rozpočtového roku byly příjmy i výdaje schváleného rozpočtu průběžně upravovány rozpočtovými opatřeními, evidovanými v časové posloupnosti. Důvodem rozpočtových opatření bylo zejména zapojení přebytku hospodaření minulých let do rozpočtu 2011, úpravy rozpočtu z titulu dotací přijatých ze státního rozpočtu, státních fondů a dalších rozpočtů a operativní přesuny mezi položkami a paragrafy. Kromě toho byly v průběhu roku prováděny i další úpravy rozpočtu - např. řešení v době schvalování rozpočtu neznámých skutečností, týkajících se mimo jiného i financování evropských projektů.

V důsledku provedených změn rozpočtu se kladné saldo příjmů a výdajů ve schváleném rozpočtu změnilo na záporné saldo v upraveném rozpočtu. Důvodem bylo zařazení nedočerpaných výdajů roku 2010 do rozpočtu 2011 s využitím principu převoditelnosti. Vzniklý schodek bylo prostřednictvím třídy 8 - financování schváleno pokrýt z hospodářského přebytku předchozího roku a ze zbytku nedočerpaného úvěru od Komerční banky.

V porovnání s upraveným rozpočtem vykazuje skutečnost ke konci rozpočtového roku 2011 kladný výsledek hospodaření, který překročil i původní schválený přebytek. Skutečně dosažené kladné saldo na konci 2011 vyplývá především z nedočerpání rozpočtovaných výdajů, jejichž podstatná část je na základě principu převoditelnosti (prostředky sesmluvněné či přidělené rozhodnutím samosprávy) převáděna formou rozpočtových opatření do rozpočtu roku 2012.

<i>Ukazatel rozpočtu (v tis. Kč)</i>	<i>Schválený rozpočet</i>	<i>Upravený rozpočet</i>	<i>Skutečnost k 31. 12. 2010</i>	<i>% plnění uprav. rozpočtu</i>
<i>Příjmy po konsolidaci</i>	11 536 712,27	10 710 674,37	10 546 472,82	98,47
<i>Výdaje po konsolidaci</i>	11 165 759,24	10 926 365,85	10 087 991,52	92,33
<b><i>Saldo příjmů a výdajů</i></b>	<b>+370 953 ,03</b>	<b>-215 691,48</b>	<b>+458 481,30</b>	<b>x</b>

Výrazné zlepšení skutečně vykázaného salda proti upravenému rozpočtu o 674 172,78 tis. Kč bylo nejpodstatněji ovlivněno nižším čerpáním upraveného rozpočtu běžných i kapitálových výdajů o 838 374,33 tis. Kč při mírném nenaplnění upraveného rozpočtu příjmů o 164 201,55 tis. Kč.

<i>Ukazatel třídy 8 – financování (v tis. Kč)</i>	<i>Schválený rozpočet</i>	<i>Upravený rozpočet</i>	<i>Rozdíl uprav. a schvál. rozp.</i>	<i>Skutečnost k 31. 12. 2011</i>	<i>Rozdíl skut. a uprav. rozp.</i>
<i>Změna stavu na bankov. účtech</i>	170 600,00	625 994,51	+455 394,51	-48 692,69	-674 687,20
<i>Přijaté úvěry tuzemsko</i>	0,00	131 250,00	+131 250,00	0,00	-131 250,00
<i>Splátky dlouhod. úvěrů tuzemsko</i>	-281 250,00	-281 250,00	0,00	-150 000,00	+131 250,00
<i>Splátky dlouhod. úvěrů zahraničí</i>	-260 303,03	-260 303,03	0,00	-260 303,03	0,00
<i>Aktivní operace řízení likvidity</i>	0,00	0,00	0,00	0,00	0,00
<i>Nerealizované kurzové rozdíly</i>	0,00	0,00	0,00	514,43	+514,43
<b><i>Financování celkem</i></b>	<b>-370 953,03</b>	<b>215 691,48</b>	<b>+586 644,51</b>	<b>-458 481,30</b>	<b>-674 172,78</b>

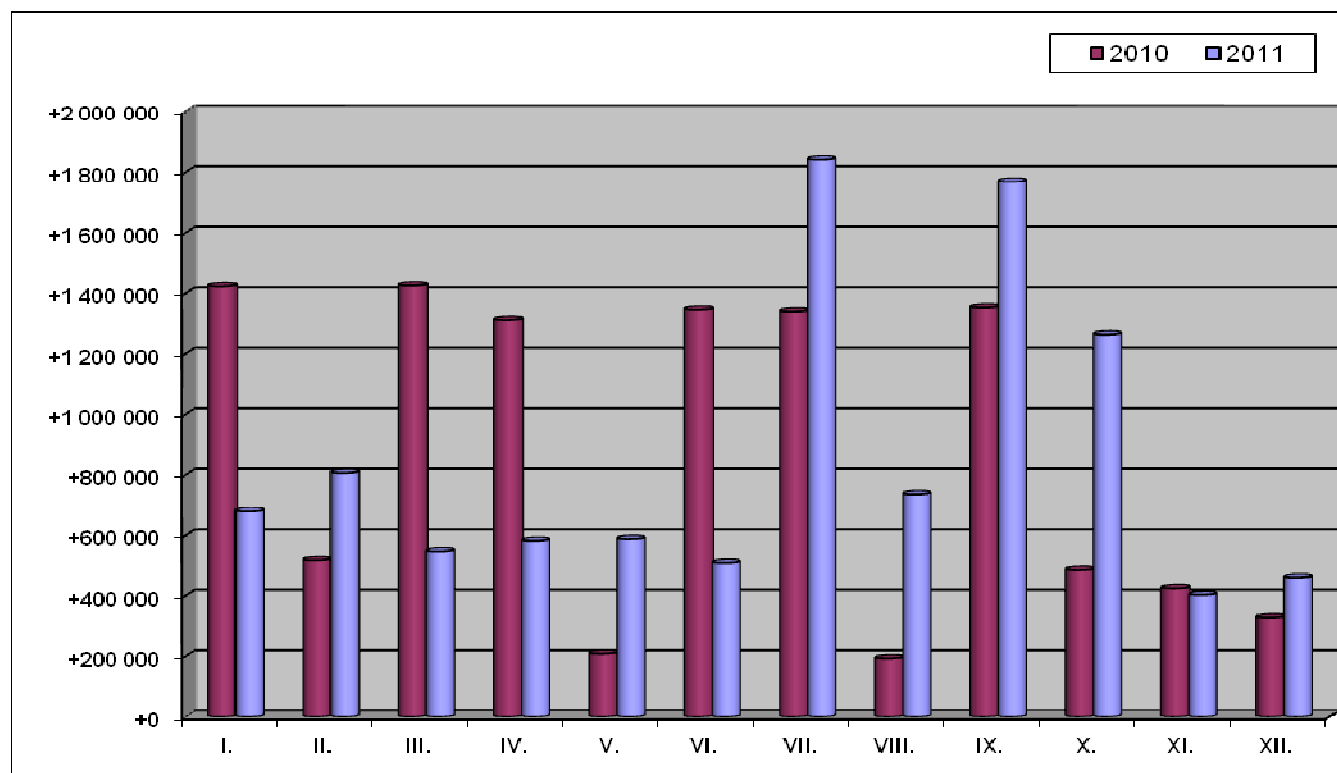
Rozdíl financování (součet třídy 8) mezi upraveným a schváleným rozpočtem v objemu +586 644,51 tis. Kč vyplynul z rozhodnutí o zapojení kumulovaného hospodářského výsledku minulých let do rozpočtu 2011 na základě schváleného závěrečného účtu kraje za rok 2010 a současně z rozhodnutí o přijetí nedočerpaného úvěru od KB.

Rozdíl financování mezi vykázanou skutečností a upraveným rozpočtem ve výši -674 172,78 tis. Kč je pak dán především změnou stavu prostředků na veškerých účtech kraje (tj. běžných i fondových) a kurzovými rozdíly.

**Měsíční vývoj plnění příjmů a výdajů** po konsolidaci a vývoj skutečnosti salda mezi příjmy a výdaji kraje v průběhu roku 2011 je zřejmý z následující tabulky a grafu (v tis. Kč):

Období	Příjmy	Výdaje	Saldo příjmů a výdajů
leden	1 817 003,30	1 139 127,65	+677 875,65
leden - únor	2 270 102,16	1 464 439,99	+805 662,16
leden - březen	2 744 637,40	2 197 131,04	+547 506,36
leden - duben	4 276 116,89	3 694 357,26	+581 759,63
leden - květen	4 703 722,48	4 116 272,45	+587 450,03
leden - červen	5 157 693,73	4 647 530,30	+510 163,43
leden - červenec	7 036 184,15	5 195 354,04	+1 840 830,11
leden - srpen	7 480 968,69	6 744 979,83	+735 988,85
leden - září	8 996 506,80	7 229 259,03	+1 767 247,77
leden - říjen	9 387 014,22	8 125 201,90	+1 261 812,32
leden - listopad	9 899 951,73	9 497 576,73	+402 375,00
leden - prosinec	10 546 472,82	10 087 991,52	+458 481,30

**Měsíční vývoj salda příjmů a výdajů v letech 2010 a 2011**



K 31. 12. 2011 byly na peněžních účtech kraje vykázány tyto zůstatky: na ZBÚ 580 461 588,14 Kč (snížení o 196 977 749,47 Kč proti 777 439 337,61 Kč v r. 2010); krátkodobé termínované vklady 3 895 800,0 Kč (snížení o 7 406 260,00 Kč proti 11 302 060,00 Kč v r. 2010); na fondech kraje 297 925 710,62 Kč (nárůst o 253 076 702,52 Kč proti 44 849 008,10 Kč v r. 2010 vlivem zřízení nového „Fondu rozvoje sociální oblasti“); **celkem na účtech, fondech a vkladech 882 283 098,76 Kč** (zvýšení o 48 692 693,05 Kč proti 833 590 405,71 Kč v r. 2010).

K vyčíslení hospodářského výsledku pro závěrečný účet kraje byl proveden rozbor jeho složení, započítány výsledky hospodaření roku 2011 i minulých let, vlivy stavů zůstatků úvěrů a fondů, očištění o poskytnuté půjčky, návratné finanční výpomoci a o zapojení ZBÚ a snížení o samosprávou již schválených výdajů neprofinancovaných v roce 2011. Takto upravený zůstatek disponibilních prostředků je možné zapojit do rozpočtu kraje roku 2012 s použitím na účely podle rozhodnutí zastupitelstva. (Blíže viz kapitola III. na straně 8 tohoto materiálu.)

## II. Příjmy a výdaje kraje

Údaje o plnění rozpočtu kraje vycházejí z účetních a rozpočtových výkazů k datu 31. 12. 2011. Rozdíl údajů před a po konsolidaci je ovlivněn objemy na konsolidačních položkách a souvisí s operacemi a využíváním základního běžného, příjmového a výdajového účtu, speciálních účtů a fondů kraje. Jak bylo uvedeno v předchozí kapitole, získal kraj v rámci vykázaných výsledků hospodaření po konsolidaci 10 546 472,82 tis. Kč příjmů a realizoval 10 087 991,52 tis. Kč výdajů.

Meziroční porovnání příjmů a výdajů před konsolidací plyne z následujícího přehledu:

<i>Ukazatel (v tis. Kč)</i>	<i>Skutečnost 2010</i>	<i>Skutečnost 2011</i>	<i>2011 - 2010</i>	<i>meziroční %</i>
<i>Daňové příjmy</i>	3 990 755,22	4 013 758,45	23 003,23	100,58
<i>Nedaňové příjmy</i>	280 784,34	274 327,86	-6 456,48	97,70
<i>Kapitálové příjmy</i>	4 109,65	21 171,49	17 061,84	515,16
<i>Přijaté transfery</i>	11 032 284,79	11 554 563,68	522 278,89	104,73
<b><i>Příjmy celkem</i></b>	<b>15 307 934,00</b>	<b>15 863 821,48</b>	<b>555 887,48</b>	<b>103,63</b>
<i>Běžné výdaje</i>	13 972 637,71	14 184 919,16	212 281,45	101,52
<i>Kapitálové výdaje</i>	1 005 711,69	1 220 421,02	214 709,33	121,35
<b><i>Výdaje celkem</i></b>	<b>14 978 349,40</b>	<b>15 405 340,18</b>	<b>426 990,78</b>	<b>102,85</b>

Přehled o vývoji a plnění rozpočtu příjmů a výdajů po konsolidaci uvádí následující tabulka:

<i>Třída a ukazatel (v tis. Kč)</i>	<i>Schválený rozpočet 2011</i>	<i>Upravený rozpočet 2011</i>	<i>Skutečnost k 31. 12. 2011</i>	<i>% plnění UR</i>
1 <i>Daňové příjmy</i>	4 183 076,00	4 174 312,64	4 013 758,45	96,15
2 <i>Nedaňové příjmy</i>	126 619,00	279 178,60	274 327,86	98,26
3 <i>Kapitálové příjmy</i>	8 800,00	21 171,49	21 171,49	100,00
x <i>Vlastní příjmy celkem</i>	4 318 495,00	4 474 662,73	4 309 257,80	96,30
4 <i>Přijaté transfery</i>	7 218 217,27	6 236 011,64	6 237 215,02	100,02
<b><i>Příjmy celkem</i></b>	<b>11 536 712,27</b>	<b>10 710 674,37</b>	<b>10 546 472,82</b>	<b>98,47</b>
5 <i>Běžné výdaje</i>	9 161 333,56	9 302 462,19	8 867 570,50	95,32
6 <i>Kapitálové výdaje</i>	2 004 425,68	1 623 903,66	1 220 421,02	75,15
<b><i>Výdaje celkem</i></b>	<b>11 165 759,24</b>	<b>10 926 365,85</b>	<b>10 087 991,52</b>	<b>92,33</b>

**Podrobný přehled o příjmech a výdajích** za rok 2011 v detailním členění dle platné rozpočtové skladby podle paragrafů a položek je v souladu se zákonem č. 250/2000 Sb. uveden v **Příloze č. 1**.

**Daňové příjmy** (tzn. včetně správních poplatků a licencí), vyplývající ze zákona o rozpočtovém určení daní a ze správní činnosti, dosáhly objemu **4 013 758,5 tis. Kč**. Rozpočtovány byly na základě predikce MF a rozpočtového výhledu kraje. V průběhu roku došlo ke snížení schváleného rozpočtu o 8 763,4 tis. Kč (konkrétně snížení o 9 880,7 tis. Kč u daně z příjmů právnických osob za kraje a naopak zvýšení o 1 117,3 tis. Kč u správních poplatků). K 31. 12. 2011 byly daňové příjmy naplněny na **96,2 %**.

**Nedaňové příjmy** dosáhly objemu **274 327,9 tis. Kč**. Jejich výše byla dána zejména odvody organizací s přímým vztahem (102 413,3 tis. Kč), splátkami půjček (45 457,0 tis. Kč), příjmy z finančního vypořádání (59 162,5 tis. Kč), platbami za odběr podzemních vod (21 245,4 tis. Kč), přijatými úroky (11 605,3 tis. Kč), uloženými pokutami (10 964,4 tis. Kč), nekapitálovými příspěvky a náhradami (7 559,9 tis. Kč) a příjmy z pronájmů majetku (5 786,8 tis. Kč). K 31. 12. 2011 byly nedaňové příjmy naplněny na **98,3 %**.

**Kapitálové příjmy** ve výši **21 171,5 tis. Kč** tvořily v podstatě pouze prodeje nemovitostí včetně jejich částí a prodeje pozemků. Největší vliv měly prodeje nemovitostí ve správě škol a školských zařízení, kde jsou tyto příjmy vázány na část výdajů Fondu rozvoje školství. K 31. 12. 2011 byly kapitálové příjmy naplněny na **100,0 %**.

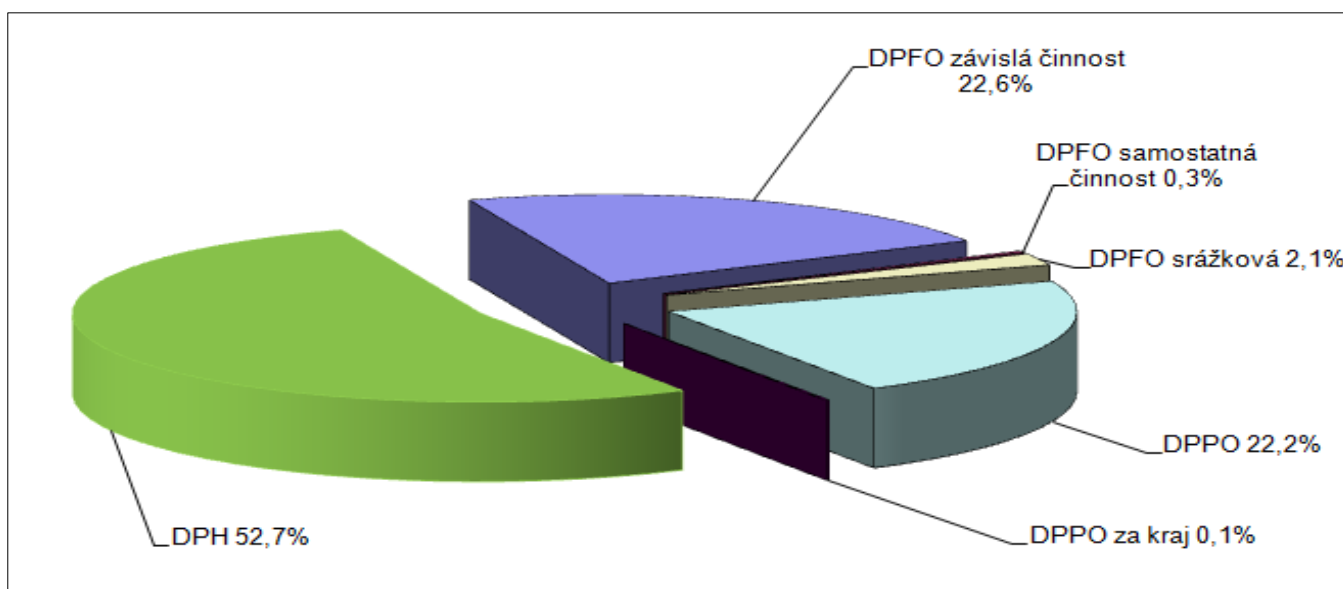
**Přijaté transfery** v objemu **6 237 215,0 tis. Kč** byly k 31. 12. 2011 naplněny na **100,0 %**. Absolutně rozhodující objem tvoří ostatní neinvestiční dotace ze státního rozpočtu (přijaté na položce 4116) v objemu 5 537 358,5 tis. Kč, tj. podíl 88,8 % z veškerých dotací.

**Souhrn** daňových, nedaňových a kapitálových příjmů tvoří **vlastní příjmy kraje**, které za rok 2011 představují objem **4 309 257,8 tis. Kč**. Výrazně převažující částí (93,1 %) těchto vlastních příjmů jsou **příjmy z daní** (bez poplatků a příjmů z licencí) ve výši **4 010 745,6 tis. Kč**, které kraj inkasuje dle zákona č. 243/2000 Sb., o rozpočtovém určení daní. Jejich původně rozpočtovaný objem byl během roku 2011 rozpočtovým opatřením snížen u DP PO za kraj o výše uvedenou částku 9 880,7 tis. Kč.

Přehled o **příjmech jednotlivých daní** v roce 2011 je zřejmý z následující tabulky (v tis. Kč):

Daň	Schválený rozpočet	Upravený rozpočet	Skutečnost k 31. 12. 2011
DP fyzických osob ze závislé činnosti	925 700,00	925 700,00	905 310,56
DP fyzických osob ze samostatné výdělečné činnosti	51 600,00	51 600,00	12 695,09
DP fyzických osob z kapitálových výnosů (srážková)	128 000,00	128 000,00	85 087,30
DP právnických osob	925 000,00	925 000,00	889 639,16
DP právnických osob za kraj	15 300,00	5 419,37	5 419,37
Daň z přidané hodnoty	2 135 600,00	2 135 600,00	2 112 594,09
<b>Celkem příjmy z daní</b>	<b>4 181 200,00</b>	<b>4 171 319,37</b>	<b>4 010 745,57</b>

**Podíl jednotlivých daní** dle skutečnosti roku 2011:



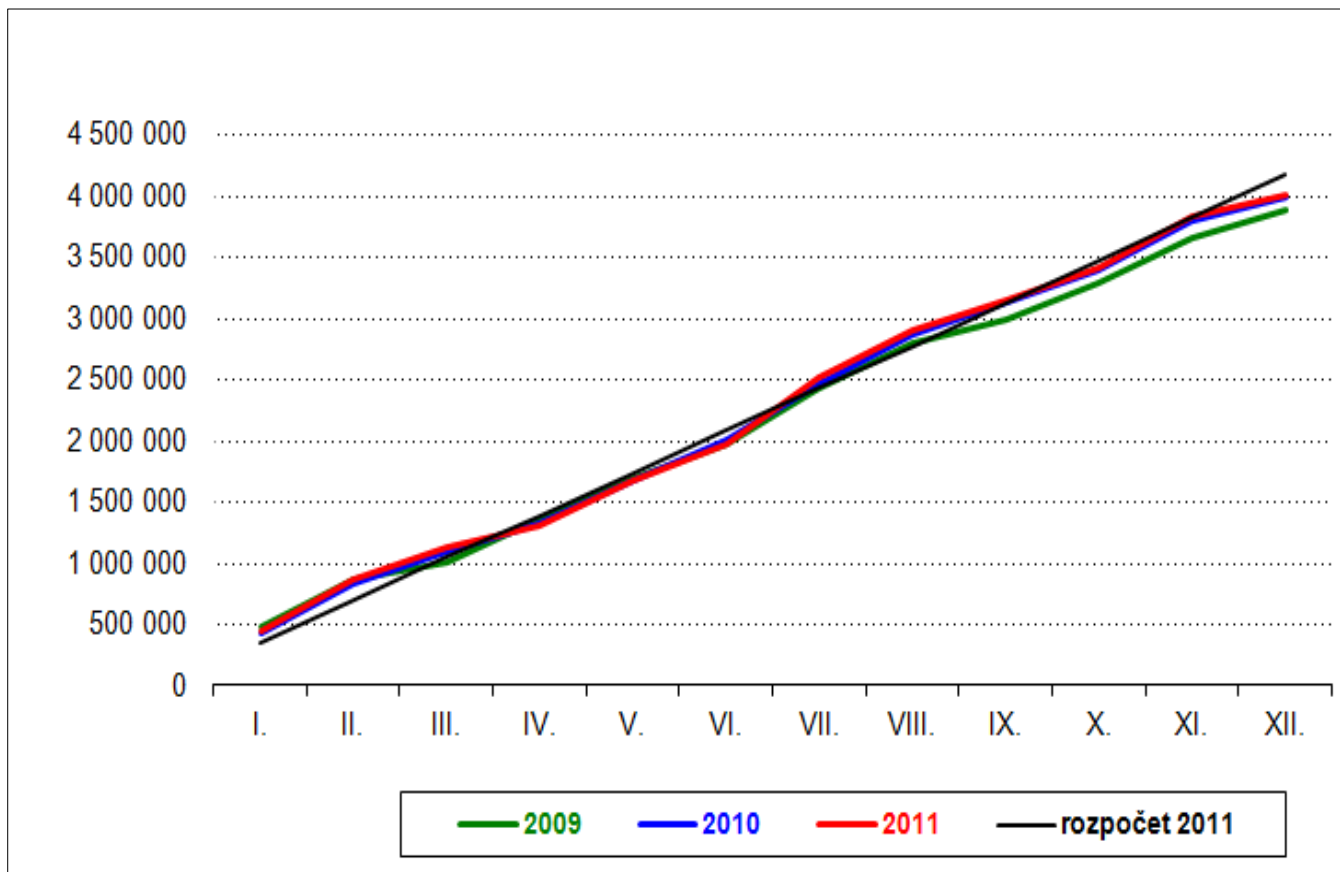
Z výše uvedené tabulky a grafu je patrné porovnání rozpočtu se skutečností 2011 a podíl jednotlivých daní.

Meziroční porovnání příjmů z daní v období let 2009-2011 včetně grafického znázornění jejich měsíčního pokladního plnění dokumentuje v roce 2011 mírně vzrůstající trend u DPFO ze závislé činnosti a u DPH, podíly na ostatních daních víceméně stagnují či vykazují meziroční pokles, zejména pak v případě DPFO ze samostatné výdělečné činnosti. Celkové příjmy z daní jsou tak za rok 2011 stále o 386,8 mil. Kč nižší než v roce 2008.

**Srovnání příjmů podle jednotlivých daní v letech 2009 až 2011** (v tis. Kč):

Daň	2009	2010	2011
DP fyzických osob ze závislé činnosti	847 265,31	854 933,75	905 310,56
DP fyzických osob ze samostatné výdělečné činnosti	31 007,79	35 667,92	12 695,09
DP fyzických osob z kapitálových výnosů (srážková)	77 445,03	78 228,47	85 087,30
DP právnických osob	964 497,67	952 775,74	889 639,16
DP právnických osob za kraje	20 066,55	10 979,00	5 419,37
Daň z přidané hodnoty	1 942 668,44	2 055 853,41	2 112 594,09
<b>Celkem příjmy z daní</b>	<b>3 882 950,78</b>	<b>3 988 438,29</b>	<b>4 010 745,58</b>

## Měsíční pokladní plnění příjmů z daní v letech 2009 až 2011:



**Běžné výdaje** v objemu **8 867 570,5 tis. Kč** byly k 31. 12. 2011 čerpány na **95,3 %** upraveného rozpočtu. Nejvýznamnějšími výdajovými položkami byly mimo jiné např. dotace a transfery zřízeným příspěvkovým organizacím 3 857 714,0 tis. Kč, dotace a transfery společnostem, sdružením, neziskovým organizacím a všem ostatním subjektům 3 254 925,9 tis. Kč, dopravní obslužnost 926 656,9 tis. Kč, platy, odměny a související odvody 252 834,9 tis. Kč, služby 210 052,6 tis. Kč, neinvestiční dotace veřejným rozpočtům 198 796,6 tis. Kč, opravy a udržování 45 071,9 tis. Kč, vratky z finančního vypořádání 34 724,2 tis. Kč, služby peněžních ústavů 32 115,9 tis. Kč, dary a transfery obyvatelstvu 17 213,9 tis. Kč, půjčky 15 955,6 tis. Kč, nákup materiálu 15 400,2 tis. Kč a úroky 7 718,7 tis. Kč.

**Kapitálové výdaje** ve výši **1 220 421,0 tis. Kč** byly k 31. 12. 2011 čerpány na **75,2 %** upraveného rozpočtu. Nejvýznamnějšími výdajovými položkami byly budovy, haly a stavby ve výši 674 200,6 tis. Kč, dotace zřízeným příspěvkovým organizacím 143 517,4 tis. Kč, nákupy akcií 130 467,7 tis. Kč, transfery veřejným rozpočtům 111 725,6 tis. Kč, půjčky ostatním subjektům 105 307,6 tis. Kč, půjčky zřízeným příspěvkovým organizacím 16 864,9 tis. Kč, výpočetní technika a programové vybavení 11 848,4 tis. Kč, dotace právnickým a fyzickým osobám 7 612,5 tis. Kč, pozemky 5 970,3 tis. Kč a v neposlední řadě dotace občanským sdružením, o.p.s. a neziskovým organizacím 5 717,7 tis. Kč.

**Nižší čerpání výdajů** se týká mimo jiného zejména např. 241,4 mil. Kč investičních transferů zřízeným organizacím (zejména vlivem nevyčerpání 220,0 mil. Kč z FM EU), 177,7 mil. Kč nepoužité rezervy kraje, 156,9 mil. Kč průběžného financování projektů EU v oblasti vzdělávání, 60,7 mil. Kč na budování silnic (nedočerpané prostředky byly převedeny do roku 2012 s ohledem na to, že nečerpání bylo ovlivněno zejména průběhem výběrových řízení), 28,2 mil. Kč investičních výdajů na domovy důchodců financované z FRSO, 25,6 mil. Kč nákupu ostatních služeb, 19,3 mil. Kč investičních transferů obcím na dotační program MZe (prostředky na dlouhodobé akce se vyplácejí až po realizaci), 19,1 mil. Kč dopravní obslužnosti (nižší výdaje se týkají úhrady ztráty z provozu za 4. čtvrtletí, případně doplácené podle skutečnosti v r. 2012), 12,9 mil. Kč oprav silnic, 10,0 mil. Kč povinnosti dodržet zákonnou rezervu Fondu vodního hospodářství, 7,6 mil. Kč podpory ÚPD obcím, 7,0 mil. Kč příspěvku na požární ochranu (na centrum IZS Frymburk) apod.

### III. Výsledek hospodaření a zapojení do rozpočtu

#### 1) Porovnání účetního výsledku hospodaření se saldem příjmů a výdajů 2011

Účetní výsledek hospodaření za rok 2011 je diametrálně odlišný od vykazovaného salda příjmů a výdajů. Pro jejich vzájemné porovnání je nutné použít tzv. nepřímou metodu, kdy je účetní výsledek hospodaření korigován, tzv. „očištěván“, o náklady, výnosy a další položky, které neměly vztah k finančním operacím roku 2011.

I rok 2011 je nutné považovat dále za rok přechodný, během kterého došlo s ohledem na pokračující reformu účetnictví státu k mnoha změnám účetních postupů a metod, zejména změna v oblasti pojetí dlouhodobosti a krátkodobosti u přijatých a poskytnutých záloh na transfery, což se v rámci stručného rozboru porovnání účetního výsledku hospodaření se saldem příjmů a výdajů za rok 2011 projevilo v rámci výrazných změn u pohledávek a závazků.

Níže je uveden rozbor porovnání účetního výsledku hospodaření po zdanění (viz Příloha č. 4 „VÝKAZ ZISKU A ZTRÁTY ÚSC za období 12/2011 v Kč“) se saldem příjmů a výdajů za rok 2011 (ve vykázané výši + 458 481 296,73 Kč).

<b>Účetní výsledek hospodaření za rok</b>	<b>+ 678 897 598,46 Kč</b>
Úpravy o nepeněžní operace (odpisy, opravné položky, rezervy, VH z prodeje DM)	+ 10 505 857,87 Kč
Peněžní toky ze změny oběžných aktiv (zásob, pohledávek, FM) a krátk. závazků	+ 553 510 410,41 Kč
Zaplacená daň z příjmů	- 5 419 370,00 Kč
Výdaje na pořízení dlouhodobých aktiv	- 824 762 588,49 Kč
Výdaje na půjčky založeným organizacím	- 98 750 676,40 Kč
Příjmy z prodeje dlouhodobých aktiv	+ 18 849 005,49 Kč
Příjmy z vrácených půjček založeným organizacím	+ 8 117 715,33 Kč
Peněžní toky vyplývající ze změny vlastního kapitálu	+ 411 234 283,85 Kč
Změna stavu dlouhodobých závazků	- 852 763 491,10 Kč
Změna stavu dlouhodobých pohledávek	+ 148 137 055,75 Kč
Financování - splátka úvěrů	+ 410 303 030,32 Kč
Nerozpočtované operace - změna depozitního účtu a cenin	+ 1 136 891,88 Kč
Nerealizované kurzové rozdíly	- 514 426,64 Kč
<b>Celkové korekce účetního výsledku hospodaření za rok 2011</b>	<b>- 220 416 301,73 Kč</b>
<b>Účetní výsledek hospodaření (VH) po korekcích za rok 2011</b>	<b>+ 458 481 296,73 Kč</b>
<b>Saldo příjmů a výdajů za rok 2011</b>	<b>+ 458 481 296,73 Kč</b>
<b>Rozdíl mezi účetním VH po korekcích a saldem příjmů a výdajů</b>	<b>0,00 Kč</b>

#### 2) Výsledek hospodaření za rozpočtovou činnost

<b>Účetní výsledek hospodaření po korekcích za rok 2011</b>	<b>+ 458 481 296,73 Kč</b>
<i>Výsledek hospodaření za účelové fondy za rok 2011</i>	- 253 076 702,52 Kč
<i>Očištění o saldo příjmů a výdajů z poskytnutých půjček</i>	+ 92 671 181,01 Kč
<i>Očištění o nerealizované kurzové rozdíly</i>	+ 514 426,64 Kč
<b>Výsledek hospodaření za rok 2011 narovnaný na účetní metody roku 2009</b>	<b>+ 298 590 201,86 Kč</b>
<b>Výsledek hospodaření za předchozí roky</b>	<b>+ 210 745 305,59 Kč</b>
<b>Kumulovaný účetní přebytek k 31. 12. 2011</b>	<b>+ 509 335 507,45 Kč</b>
<b>Celkem přijaté úvěry</b>	<b>+ 257 727 272,67 Kč</b>
<i>v tom: Stav zůstatku čerpaného úvěru od EIB</i>	+ 257 727 272,67 Kč
<b>Celkem poskytnuté půjčky a návratné finanční výpomoci</b>	<b>- 182 705 391,98 Kč</b>
<i>v tom: Poskytnuté půjčky osobám ve skupině</i>	- 101 722 775,48 Kč
<i>Poskytnuté návratné finanční výpomoci krátkodobé</i>	- 10 560 360,50 Kč
<i>Poskytnuté návratné finanční výpomoci dlouhodobé</i>	- 70 422 256,00 Kč
<b>Konečný zůstatek peněžních prostředků na účtech kraje k 31. 12. 2011</b>	<b>+ 584 357 388,14 Kč</b>
<i>v tom: Peněžní prostředky na ZBÚ</i>	+ 580 461 588,14 Kč
<i>Peněžní prostředky na termínovaných účtech</i>	+ 3 895 800,00 Kč



**Poznámky k výsledku hospodaření za rozpočtovou činnost:**

- 1) Při souhrnu výsledků hospodaření za roky 2001 až 2009** ve výši – **70 855 632,55 Kč** a výsledku hospodaření za rok **2010** ve výši + **281 600 938,14 Kč** činil **výsledek hospodaření kumulovaně k 31. 12. 2010** celkem + **210 745 305,59 Kč**.
- 2) Konečný zůstatek** peněžních prostředků na ZBÚ a na termínovaných účtech kraje **k 31. 12. 2011** v objemu **584 357 388,14 Kč** vyplývá z údajů uvedených v účetním výkaze „ROZVAHA - BILANCE ÚSC za období 12/2011 v Kč“ (viz **Příloha č. 4**).

### **3) Výsledek hospodaření za účelové fondy kraje**

Na **účelových fondech** kraje, které nejsou součástí výsledku hospodaření za rozpočtovou činnost (jedná se o mimorozpočtové prostředky), byly **od 1. 1. do 31. 12. 2011** vykázány následující pohyby a stavy:

<b>Počáteční stavy</b> fondů k 1. 1. 2011 (výsledek hospodaření za předchozí roky)	<b>44 849 008,10 Kč</b>
<b>Příjmy</b> fondů	591 451 350,28 Kč
<b>Výdaje</b> fondů	338 374 647,76 Kč
<b>Výsledek hospodaření fondů za rok 2011</b>	<b>253 076 702,52 Kč</b>
<i>v tom:</i>	
<i>Fond sociálních potřeb</i>	436 447,19 Kč
<i>Fond vodního hospodářství</i>	4 676 503,73 Kč
<i>Fond zastupitelů</i>	29 287,05 Kč
<i>Fond rozvoje školství</i>	- 1 984 361,16 Kč
<i>Fond stavebního řádu</i>	1 507 628,05 Kč
<i>Fond rozvoje sociální oblasti</i>	248 411 197,66 Kč
<b>Konečné stavy</b> fondů k 31. 12. 2011	<b>297 925 710,62 Kč</b>
<i>v tom:</i>	
<i>Fond vodního hospodářství</i>	34 507 968,41 Kč
<i>Fond sociálních potřeb</i>	1 809 037,75 Kč
<i>Fond rozvoje školství</i>	11 644 272,98 Kč
<i>Fond zastupitelů</i>	45 605,77 Kč
<i>Fond stavebního řádu</i>	1 507 628,05 Kč
<i>Fond rozvoje sociální oblasti</i>	248 411 197,66 Kč

V účetnictví vykázaným **výsledkem hospodaření fondů od 1. 1. 2011 do 31. 12. 2011** je **přebytek 253 076 702,52 Kč**. **Kumulovaný výsledek hospodaření** za účelové fondy k **31. 12. 2011** dosáhl objemu **297 925 710,62 Kč**.

### **4) Rozdělení výsledku hospodaření kraje**

Kumulovaný účetní výsledek hospodaření za předchozí roky	+ 210 745 305,59 Kč
Účetní výsledek hospodaření za rok 2011	+ 298 590 201,86 Kč
<b>Kumulovaný výsledek hospodaření kraje k 31. 12. 2011</b>	<b>+ 509 335 507,45 Kč</b>
Celkem zůstatky krajem přijatých úvěrů k 31. 12. 2011	+ 257 727 272,67 Kč
Kumulovaný stav účelových fondů k 31. 12. 2011	+ 297 925 710,62 Kč
Poskytnuté půjčky a návratné finanční výpomoci k 31. 12. 2011	- 182 705 391,98 Kč
<b>Mezisoučet pro vyčíslení stavu prostředků krytých zůstatky na účtech kraje</b>	<b>+ 882 283 098,76 Kč</b>
Zapojený zůstatek prostředků na ZBÚ předchozích let, zahrnutý do rozpočtu 2012	- 207 595 890,00 Kč
<b>Disponibilní zdroje</b>	<b>+ 674 687 208,76 Kč</b>
Prostředky z r. 2011 zapojené do rozpočtu 2012 na základě principu převoditelnosti	- 556 522 924,62 Kč
Nezapojené zůstatky fondů k 31. 12. 2011 do rozpočtu 2012	- 91 507 628,05 Kč
<b>Zůstatek disponibilních prostředků k rozhodnutí samosprávy</b>	<b>+ 26 656 656,09 Kč</b>
Užití zůstatku disponibilních prostředků:	
Převod prostředků ve prospěch posílení rezervy kraje	26 656 656,09 Kč

## **Komentář k výše uvedenému rozdělení:**

- (1) Kumulovaný účetní přebytek za předchozí roky činí 210 745 305,59 Kč, účetně vykázaným výsledkem hospodaření kraje za rok 2011 je zisk ve výši 298 590 201,86 Kč, ze součtu pak vyplývá kumulovaný výsledek hospodaření kraje k 31. 12. 2011, vykázaný v účetnictví jako zisk ve výši **509 335 507,45 Kč**.
- (2) Na propočet disponibilních zdrojů kraje má vliv:
  - celkem zůstatek krajem přijatého úvěru u EIB k 31. 12. 2011 v objemu **257 727 272,67 Kč**,
  - kumulovaný stav účelových fondů k 31. 12. 2011 vykázaný v účetnictví ve výši **297 925 710,62 Kč** podrobně uvedený výše v části 3) Výsledek hospodaření za účelové fondy kraje,
  - krajem poskytnuté půjčky a návratné finanční výpomoci k 31. 12. 2011 vykázané v účetnictví ve výši **182 705 391,98 Kč** (z toho půjčky osobám ve skupině 101 722 775,48 Kč, návratné finanční výpomoci dlouhodobé 70 422 256,00 Kč a krátkodobé 10 560 360,50 Kč),
  - na všech účtech kraje k 31. 12. 2011 vykázaný objem **882 283 098,76 Kč** (z toho na ZBÚ kraje 580 461 588,14 Kč, na termínovaných vkladech 3 895 800,00 Kč a na účtech fondů 297 925 710,62 Kč),
  - do rozpočtu 2012 zapojený zůstatek prostředků na ZBÚ k 31. 12. 2011 ve výši **207 595 890,00 Kč**.

**Součet zisku uvedeného v bodě (1) a sumy objemů z bodu (2) pak dává disponibilní zdroje kraje ve výši 674 687 208,76 Kč.**
- (3) Proti upravenému rozpočtu po konsolidaci nebyly dočerpány skutečně dosažené výdaje o 838 374 333,88 Kč při nenaplnění příjmů o 164 201 556,53 Kč, celková takto vzniklá úspora dosáhla objemu **674 172 777,35 Kč**.
- (4) Uvedená úspora vzniklá v průběhu roku 2011 byla ovlivněna mimo jiné zejména zpožděným plněním smluvních závazků hlavně v oblasti investic. Z toho důvodu bylo rozpočtovými opatřeními v 1. čtvrtletí 2012 na základě principu převoditelnosti převedeno do rozpočtu roku 2012 celkem **556 522 924,62 Kč** (viz dále uvedený tabulkový přehled již provedených převodů).
- (5) Oproti výše v části 3) uvedeným zůstatkům na účtech fondů k 31. 12. 2011 nebyly do rozpočtu 2012 zapojeny zůstatky Fondu rozvoje sociální oblasti ve výši 85 000 000,00 Kč, Fondu vodního hospodářství ve výši 5 000 000,00 Kč a Fondu stavebního řádu ve výši 1 507 628,05 Kč, celkem nebylo zapojeno **91 507 628,05 Kč**.
- (6) Ze všech výše uvedených objemů vyplývá **návrh na rozdělení zůstatku prostředků k rozhodnutí samosprávy ve výši 26 656 656,09 Kč**.
- (7) **Zůstatek disponibilních prostředků** byl navrhován převést ve prospěch **rozpočtové rezervy kraje ve výši 26 656 656,09 Kč** s cílem zajištění jejího posílení jako opatření k eliminaci rizik, vyplývajících z momentálně avizovaného výpadku daňových příjmů (podle lednové i dubnové predikce MF výpadek v objemu cca 80 mil. Kč).

S výše uvedeným užitím vyslovila souhlas svým usnesením č. 424/2012/RK-89 rada kraje dne 24. 4. 2012 a následně dne 3. 5. 2012 finanční výbor zastupitelstva. Zastupitelstvo Jihočeského kraje schválilo užití uvedeného zůstatku disponibilních prostředků usnesením č. 207/2012/ZK-32 na 32. zasedání dne 26. 6. 2012.

**Již provedené převody nedočerpaných prostředků z rozpočtu 2011 do rozpočtu 2012:**

ř.	ORJ	Důvod	č. RO	Částka v Kč
1	91	nevyplacené finanční dary a záštity	2/R	248 000,00
<b>2</b>	<b>Celkem ORJ 91</b>			<b>248 000,00</b>
3	1	příspěvek Hasičskému záchrannému sboru na výstavbu centra IZS ve Frymburku	48/R	7 000 000,00
<b>4</b>	<b>Celkem ORJ 1</b>			<b>7 000 000,00</b>
5	4	prostředky na koupi pozemků v k. ú. Stachy pro Domov pro seniory Stachy-Kůsov	3/R	245 200,00
6	4	prostředky na pojištění majetku, které bylo sesmluvněno v roce 2011	49/R	326 000,00
<b>7</b>	<b>Celkem ORJ 4</b>			<b>571 200,00</b>
8	5	finanční vypořádání dotací	4/R	69 590,04
9	5		5/R	172 892,26
10	5		51/R	636 547,00
11	5		52/R	92 140,80
12	5		81/R	33 579,28
13	5		82/R	176 571,00
14	5		83/R	270,00
15	5		133/R	63 323,60
16	5		prostředky na zvýšení základní kapitálu Nemocnice ČK, a. s. jako podpora pro řešení havarijního stavu rozvodu vody	50/R
<b>17</b>	<b>Celkem ORJ 5</b>			<b>5 244 913,98</b>
18	6	prostředky na grant ÚPD obcím	8/R	7 050 492,00
19	6	nasmlouvané akce OREG	6/R	4 850 128,00
20	6	nasmlouvané akce OREG	7/R	2 332 820,00
21	6	nasmlouvané akce OREG	53/R	50 368 649,88
<b>22</b>	<b>Celkem ORJ 6</b>			<b>64 602 089,88</b>
23	7	profinancování akcí, ke kterým byly uzavřeny smlouvy v roce 2011 a nebyly proplaceny	9/R	932 008,00
24	7	neprofinancované akce OZZL	54/R	740 787,00
25	7	pokračující GP Rozvoj venkova a krajiny, opatření č. 1	55/R	1 191 000,00
26	7	doplatek příspěvku Svazku obcí regionu Písecko	56/R	450 000,00
27	7	prostředky n nákup pozemků v rámci narovnění majetkoprávních vztahů u zvláště chráněných území Jihočeského kraje	43/Z	237 400,00
<b>28</b>	<b>Celkem ORJ 7</b>			<b>3 551 195,00</b>
29	8	nevyplacená pojistná plnění pro zřizované školy	10/R	322 628,00
30	8	převod zůstatku BÚ dotací od MŠMT	120/R	3 075 775,83
<b>31</b>	<b>Celkem ORJ 8</b>			<b>3 398 403,83</b>
32	9	nevyplacená pojistná plnění pro zřizované školy	11/R	44 613,00
33	9	projekt "Podpora plánování sociálních služeb v Jihočeském kraji"	12/R	515 122,48
34	9	projekt "Podpora sociálních služeb v Jihočeském kraji"	13/R	11 214 474,49
35	9	prostředky vázané smluvně na zastupování Jihočeského kraje v řízeních před soudy (vymáhání nároku na náhradu škody proti spol. Česká lékárna, a. s.)	57/R	92 487,60

ř.	ORJ	Důvod	č. RO	Částka v Kč
36	9	prostředky na poskytování poradenských služeb	45/Z	300 000,00
37	9	prostředky na vybudování prostor pro posádky LZS a RLP, hangáru vrtulníku LZS, garážových stání a heliportu v k. ú. Planá u ČB	44/Z	4 000 000,00
<b>38</b>	<b>Celkem ORJ 9</b>			<b>16 166 697,57</b>
39	10	neprofinancované prostředky ODSH (např. dopravní obslužnost, náklady na realizaci staveb na silnicích II a III. tříd)	58/R	53 733 455,22
<b>40</b>	<b>Celkem ORJ 10</b>			<b>53 733 455,22</b>
41	11	prostředky pro Jihočeské muzeum na plánovanou rekonstrukci	59/R	3 000 000,00
<b>42</b>	<b>Celkem ORJ 11</b>			<b>3 000 000,00</b>
43	12	prostředky vázané smluvně na úhradu neuznatelných nákladů za externího zadavatele VŘ	14/R	328 800,00
44	12	projekt "Rozvoj služeb eGovernmentu v Jihočeském kraji"	15/R	186 215,00
<b>45</b>	<b>Celkem ORJ 12</b>			<b>515 015,00</b>
46	14	pokračující GP	17/R	512 376,00
47	14	pokračující GP	18/R	310 350,00
48	14	pokračující GP	19/R	1 240 164,00
<b>49</b>	<b>Celkem ORJ 14</b>			<b>2 062 890,00</b>
50	20	nenaplněné příjmy z projektů	21/R	-2 192 162,00
51	20	prostředky od MŠMT na spec. BÚ u projektů v rámci OP VK	22/R	192 203 143,57
<b>52</b>	<b>Celkem ORJ 20</b>			<b>190 010 981,57</b>
<b>53</b>	<b>Celkem za všechna ORJ</b>			<b>350 104 842,05</b>

#### Převody KZ fondů

54	13	Fond sociálních potřeb	16/R	1 809 037,75
55	18	Fond vodního hospodářství (nezapojeno 5 000 000,00 Kč)	20/R	29 507 968,41
56	21	Fond zastupitelů	23/R	45 605,77
57	22	Fond rozvoje školství	24/R	5 644 272,98
58			119/R	6 000 000,00
59	24	Fond stavebního řádu (nezapojeno 1 507 628,05 Kč)	x	0,00
60	25	Fond rozvoje sociální oblasti (nezapojeno 85 000 000,00 Kč)	60/R	163 411 197,66
<b>61</b>	<b>Celkem fondy</b>			<b>206 418 082,57</b>
<b>62</b>	<b>Celkem za všechna ORJ a fondy</b>			<b>556 522 924,62</b>

#### IV. Dotace poskytnuté kraji

Na účet kraje bylo v roce 2011 poukázáno celkem **6 237 215,0 tis. Kč** dotací ze SR, SF, NF a EU, z toho **5 661 395,0 tis. Kč** na neinvestiční účely a na investice **575 820,0 tis. Kč**.

Rozhodující objemy se týkaly 5 537 358,5 tis. Kč účelových neinvestičních dotací ministerstev (vč. zejména prostředků od MŠMT), 429 349,2 tis. Kč investičních dotací od regionální rady, 105 360,9 tis. Kč investičních dotací od mezinárodních institucí (OP), 80 745,0 tis. Kč souhrnného dotačního vztahu, 26 545,2 tis. Kč neinvestičních dotací z kapitoly VPS, 22 514,1 tis. Kč investičních dotací z VPS a OSFA, 16 746,2 tis. Kč neinvestičních transferů ze státních fondů, národního fondu, regionálních rad a ze zahraničí, 16 302,3 tis. Kč ostatních investičních dotací ze SR, 1 846,1 tis. Kč investičních převodů z Národního fondu a konečně 447,6 tis. Kč investičních dotací ze státních fondů.

Při finančním vypořádání za rok 2011 vrátil kraj z účelově určených prostředků pro vlastní kraj i obce státnímu rozpočtu nevyužité prostředky v následujících objemech:

Kapitola	UZ	Označení a účel poskytnuté dotace	Vratka v Kč
Úř. vlády	04001	Podpora koordinátorů romských poradců	33 579,28
Úř. vlády	04428	Podpora terénní sociální práce	89 374,70
MPSV	13233	Projekt OPLZZ (město Tábor)	105 257,18
MPSV	13235	Transfery na příspěvek na péči podle zákona č. 108/2006 Sb., o sociálních službách	13 263 075,00
MPSV	13305	Neinvestiční nedávkové transfery podle zákona č. 108/2006 Sb., o sociálních službách (§ 101, § 102 a § 103)	1 063 699,00
MPSV	13306	Transfery na dávky pomoci v hmotné nouzi (zákon č. 111/2006 Sb., dávky zdravotně postiženým občanům (vyhláška č. 182/1991 Sb.), příspěvek při péči o blízkou nebo jinou osobu (zákon č. 100/1988 Sb., ve znění č. II zákona č. 109/2006 Sb.)	13 800 327,00
MPSV	13307	Transfery na státní příspěvek zřizovatelům zařízení pro děti vyžadující okamžitou pomoc	636 547,00
MV	14004	Neinvestiční transfery krajům podle § 27 zákona č. 133/1985 Sb., o požární ochraně	30 994,00
MV	14005	Účelové neinvestiční dotace obcím a krajům na projekty prevence kriminality	92 140,80
MD	27355	Účelová dotace na doplnění fin. zdrojů kraje na úhradu prokazatelné ztráty veřejné služby v drážní dopravě	382 369,56
MZe	29008	Náklady na činnost odborného lesního hospodáře podle § 37 lesního zákona	103 186,00
MŠMT	33015	Hustota a specifika	273 044,00
MŠMT	33017	Školní potřeby pro žáky 1. ročníku základního vzdělávání	1 200,00
MŠMT	33024	Rozvojový program pro děti-cizince ze 3. zemí	2 755,00
MŠMT	33025	Vybavení škol pomůckami kompenzačního a rehabilitačního charakteru	1 910,00
MŠMT	33027	Posílení platové úrovně pedagogických pracovníků s VŠ	335 174,50
MŠMT	33036	Pokusné ověřování integrovaného a inkluzivního modulu škol	167 558,65
MŠMT	33155	Dotace pro soukromé školy	176 571,00
MŠMT	33160	Projekty romské komunity	41 369,00
MŠMT	33163	Program protidrogové politiky	20 057,00
MŠMT	33353	Přímé náklady na vzdělávání	142 431,00
MŠMT	33435	Bezplatná příprava dětí azylantů do základního vzdělání	11 256,00
OSFA	97573	Výdaje na realizaci mimořádných situací ÚSC - Rekonstrukce silnice III/1508 a 15015, průtah obcí Rapšach	63 323,60
VPS	98005	Sčítání lidu, domů a bytů 2011	2 119 722,37
VPS	98074	Účelová dotace na výdaje při volbách do nových a opakovaných volbách do ZO	69 590,04
<b>Celkem v roce 2011 nespotřebováno a vráceno při finančním vypořádání</b>			<b>33 026 511,68</b>

### V. Mimorozpočtové zdroje – fondy a úvěry

**Kraj zřizuje 6 peněžních fondů** pro konkrétní účely. Jejich celkový konečný zůstatek k 31. 12. 2011 činil výše uvedený objem 297 925 710,62 Kč.

**Fond sociálních potřeb** pracovníků KÚ tvořený 3 % přidělem ze skutečně vyplacených mezd pracovníků KÚ - počáteční stav 1 372 590,56 Kč, příjmy 5 512 749,08 Kč, výdaje 5 076 301,89 Kč, konečný zůstatek 1 809 037,75 Kč.

**Fond vodního hospodářství** - počáteční stav 29 831 464,68 Kč, příjmy 21 736 078,09 Kč, výdaje 17 059 574,36 Kč, konečný zůstatek 34 507 968,41 Kč (10 000 000,00 Kč je zákonem stanovená částka pro minimální zůstatek na účtu).

**Fond rozvoje školství** - počáteční stav 13 628 634,14 Kč, příjmy 32 001 612,74 Kč, výdaje 33 985 973,90 Kč, konečný zůstatek 11 644 272,98 Kč.

**Fond zastupitelů** - počáteční stav 16 318,72 Kč, příjmy 120 474,05 Kč, výdaje 91 187,00 Kč, konečný zůstatek 45 605,77 Kč.

**Fond stavebního řádu** – zřízen v roce 2010, počáteční stav 0,00 Kč, příjmy 1 507 630,05 Kč, výdaje 2,00 Kč, konečný zůstatek 1 507 628,05 Kč.

**Fond rozvoje sociální oblasti** – zřízen v roce 2011, počáteční stav 0,00 Kč, příjmy 530 592 899,27 Kč, výdaje 282 181 701,61 Kč, konečný zůstatek 248 411 197,66 Kč.

Kraj nepoužil v roce 2011 žádné půjčky či návratné finanční výpomoci ani nečerpal nový úvěr.

### VI. Provedená rozpočtová opatření

**Rozpočet kraje** byl upraven **744** rozpočtovými opatřeními, jimiž došlo ke **snížení rozpočtu výdajů** po konsolidaci o **239 393,4 tis. Kč** a ke **snížení příjmů** o **826 037,9 tis. Kč**.

Mezi nejpodstatnější vlivy patřilo zejména zapojení převáděných prostředků z roku 2010 do roku 2011, dále kofinancování a předfinancování projektů financovaných Evropskou unií a výrazně se projeví rovněž převody mezi fondy a účty. Kromě toho byly v průběhu roku upravovány příjmy i výdaje o celou řadu dotací poskytovaných do rozpočtu kraje z jednotlivých kapitol státního rozpočtu a ze státních i z Národního fondu.

Nutnost změn vyvolaly i potřebné operativní přesuny mezi položkami a paragrafy včetně např. čerpání rozpočtové rezervy, dále vlivy finančního vypořádání za rok 2010 a konečně i korigování nižších daňových výnosů kraje.

### VII. Prostředky převedené obcím a DSO z rozpočtu kraje

**Z vlastních prostředků kraje** byly městům, obcím a DSO poskytnuty účelové prostředky v celkovém objemu **214 779,9 tis. Kč** (z toho neinvestiční 128 841,7 tis. Kč a investiční 85 938,2 tis. Kč).

O **konkrétních objemech poskytnutých dotací** podává podrobnou informaci následující tabulka:

(tis. Kč)

<i>Dotační titul za souhrn obcí a DSO kraje</i>	<i>skutečně poskytnuté transfery</i>		
	<i>celkem</i>	<i>neinvestiční</i>	<i>investiční</i>
<i>Obnova venkova</i>	86 796,99	59 892,30	26 904,69
<i>Výstavba a obnova vodohospodářské infrastruktury</i>	39 669,45	5 165,00	34 504,45
<i>Podpora JSDHO</i>	15 812,30	8 719,30	7 093,00
<i>Podpora zemědělství, lesnictví, životního prostředí a ekologie</i>	15 534,53	13 224,96	2 309,57
<i>Podpora v oblasti kultury a CR</i>	12 640,09	12 410,09	230,00
<i>Podpora školství a mládeže</i>	10 424,64	2 802,72	7 621,92
<i>Regionální funkce knihoven</i>	8 212,00	8 212,00	
<i>Podpora sociální oblasti a zdravotnictví</i>	7 612,68	7 612,68	
<i>Obnova památek</i>	5 754,99	5 754,99	
<i>Podpora sportu a tělovýchovy</i>	4 593,29	2 094,00	2 499,29
<i>Výstavba a obnova dopravní infrastruktury</i>	4 182,82	692,64	3 490,18
<i>Financování nezpůsobilých výdajů evropských projektů</i>	1 166,48	1 166,48	

<i>Dotační titul za souhrn obcí a DSO kraje</i>	<i>celkem</i>	<i>neinvestiční</i>	<i>investiční</i>
<i>Podpora dopravní výchovy mládeže</i>	973,68	58,05	915,63
<i>Záštity a ostatní příspěvky JČK</i>	556,50	556,50	
<i>Příspěvkový program na úroky z úvěru 2009 II</i>	369,44		369,44
<i>Podpora veřejné správy na obcích</i>	200,00	200,00	
<i>Zvlášť významné akce JČK</i>	180,00	180,00	
<i>Podpora lyžařských stop</i>	100,00	100,00	
<b><i>Celkem</i></b>	<b>214 779,87</b>	<b>128 841,70</b>	<b>85 938,17</b>

### **VIII. Hospodaření příspěvkových organizací**

**Kraj** byl k 31. 12. 2011 zřizovatelem **170 příspěvkových organizací**. S celkovým ziskem 53 246 946,87 Kč hospodařilo 154 organizací, se ztrátou 2 290 555,54 Kč hospodařilo 6 organizací a s nulou hospodařilo 10 organizací. Rozdělení hospodářských výsledků včetně přidělů do fondů a způsoby řešení ztráty schválila rada kraje jako zřizovatel. Přehled hospodaření za **všechny jednotlivé konkrétní organizace** je uveden v **Příloze č. 2**.

Souhrnné výsledky za jednotlivé oblasti jsou uvedeny v následujícím přehledu:

<i>Odvětví PO</i>	<i>Počet PO ziskových</i>	<i>Zisk v Kč</i>	<i>Počet PO ztrátových</i>	<i>Ztráta v Kč</i>	<i>PO s nulovým výsledkem</i>
<i>Školství</i>	130	22 594 374,23	0	0,00	6
<i>Kultura</i>	10	2 288 601,93	0	0,00	2
<i>Zdravotnictví</i>	1	369 951,90	1	-2 179 556,10	0
<i>Sociální věci</i>	11	4 456 221,38	5	-110 999,44	2
<i>Cestovní ruch</i>	1	1 354 552,88	0	0,00	0
<i>Doprava</i>	1	22 183 244,55	0	0,00	0
<b><i>Celkem</i></b>	<b>154</b>	<b>53 246 946,87</b>	<b>6</b>	<b>-2 290 555,54</b>	<b>10</b>

Ve **školství** byl k 31. 12. 2011 kraj zřizovatelem 136 škol a školských zařízení. Jejich hospodaření bylo ukončeno se ziskem 22 594 374,23 Kč u 130 a s nulovým výsledkem u 6 organizací.

Výsledky hospodaření za rok 2011 ovlivnily zejména výsledky hospodaření v doplňkové činnosti v objemu 12 131 582,32 Kč, tj. 53,7 % celkových výsledků hospodaření po zdanění. Doplňková činnost škol a školských zařízení probíhá především o hlavních prázdninách v oblasti poskytování ubytovacích a stravovacích služeb, dále pořádáním kurzů autoškoly, měřením emisí a technických prohlídek aut, rekvalifikačních kurzů, pořádáním odborných kurzů, školení a jiných vzdělávacích akcí, projektové činnosti, kurzů výpočetní techniky a programování, kopírovacích prací apod.

Zlepšené výsledky hospodaření z hlavní činnosti byly ovlivněny zejména výnosy z pronájmů, úroky z běžných účtů u bank, tržbami z produktivní práce žáků, zaúčtováním pohledávek ošetřovného do výnosů u dětských domovů, které nejsou rodiči uhrazeny apod.

Z výsledků hospodaření bylo 3 727 289,02 Kč, tj. 16,5 %, přiděleno do fondů odměn a 18 867 085,21 Kč, tj. 83,5 %, do rezervních fondů. Rozdělení zlepšených výsledků hospodaření bylo 27. 3. 2012 schváleno radou kraje usneseními č. 301 a č. 302/2012/RK-87.

V odvětví **kultury** byl k 31. 12. 2011 kraj zřizovatelem 12 organizací, přičemž 10 organizací hospodařilo se ziskem 2 288 601,93 Kč a 2 s nulovým výsledkem. Z výsledků hospodaření bylo do rezervních fondů přiděleno 2 027 183,93 Kč a do fondů odměn 261 418,00 Kč (s tím, že následně bude přesunuto 1 676 240,88 Kč z rezervních do investičních fondů). Rozdělení výsledků hospodaření a přiděly do fondů byly provedeny v souladu s usnesením č. 294/2012/RK-87 z 27. 3. 2012.

Ve **zdravotnictví** byl k 31. 12. 2011 kraj zřizovatelem 2 organizací - Zdravotnické záchranné služby Jihočeského kraje hospodařící se ziskem 369 951,90 Kč a Psychiatrické léčebny Lnáře hospodařící se ztrátou 2 179 556,10 Kč. Návazně na projednání v radě kraje 13. 3. 2012 byl podle usnesení č. 232/2012/RK-86 proveden přiděl ze zisku do rezervního fondu, ztráta byla pokryta ze zůstatku rezervního fondu a část byla zaúčtována jako neuhrazená ztráta minulých let.

V **sociální** oblasti byl kraj k 31. 12. 2011 zřizovatelem 18 organizací – 9 domovů pro seniory, 2 domovů důchodců, 3 domovů pro osoby se zdravotním postižením, 2 denních a týdenních stacionářů, 1 centra pobytových a ambulantních sociálních služeb, 1 centra sociálních služeb. Z toho 11 organizací vykázalo zisk 4 456 221,38 Kč, 5 organizací vykázalo ztrátu 110 999,44 Kč a 2 organizace hospodařily s nulou. Návazně na projednání v radě kraje 13. 3. 2012 byly podle usnesení č. 230/2012/RK-86 provedeny přiděly ze zisku do rezervních fondů a k úhradě zhoršeného výsledku minulých let, ztráty byly pokryty ze zlepšeného výsledku hospodaření příštích období a částečně z rezervních fondů.

V odvětví **cestovního ruchu** byl k 31. 12. 2011 kraj zřizovatelem 1 organizace - Jihočeské centrály cestovního ruchu, která vykázala po zdanění zisk 1 354 552,88 Kč. Návazně na projednání v radě kraje 13. 3. 2012 byly podle usnesení č. 209/2012/RK-86 provedeny přiděly do fondů rezervního a odměn (s následným převodem 600 000,00 Kč z rezervního fondu do fondu investičního).

V odvětví **dopravy** byl k 31. 12. 2011 kraj zřizovatelem 1 organizace - Správy a údržby silnic Jihočeského kraje, která vykázala celkem zisk po zdanění 22 183 244,55 Kč. Návazně na projednání v radě kraje 28. 2. 2012 byl podle usnesení č. 173/2012/RK-85 proveden přiděl do rezervního fondu.

### **IX. Evropské projekty.**

Jihočeský kraj se jako příjemce, zprostředkující subjekt či partner v roce 2011 finančně podílel na 94 projektech spolufinancovaných v rámci příslušných operačních programů EU včetně Finančních mechanismů EHP/Norska. Jednalo se mimo jiné o 18 projektů v rámci ROP NUTS II Jihozápad, 19 projektů v rámci OP Životní prostředí a 36 projektů v rámci Evropské územní spolupráce.

V průběhu roku bylo ukončeno (finančně vyúčtováno) celkem 31 projektů, které Jihočeský kraj finančně podpořil, včetně 12 projektů v rámci ROP NUTS II Jihozápad a 14 projektů v rámci OP Evropské územní spolupráce.

Z rozpočtu kraje bylo v r. 2011 na „projekty EU“ (včetně zálohových prostředků EU a SR) poskytnuto 904,385 mil. Kč. Výše přijatých prostředků na projekty EU a Finančních mechanismů EHP/Norska činila v roce 2011 celkem 893,554 mil. Kč, z toho na zálohách (tj. částkách poskytnutých z platebního orgánu před výdajem na realizaci projektů = tzv. průběžné financování) a přeposlaných finančních prostředcích obdržel kraj částku 283,042 mil. Kč (včetně úroků).

V roce 2011 pokračoval Jihočeský kraj v úspěšném podávání žádostí o spolufinancování projektů z EU a SR a jako žadatelé se mu podařilo uspět v rámci 10 nových projektů v operačních programech (počítáno bez úspěšných projektů příspěvkových organizací a subjektů s majetkovou účastí kraje).

### **X. Majetek Jihočeského kraje**

Podrobný přehled o **celkovém stavu majetku** kraje je uveden v **Příloze č. 3** – Zpráva o majetku kraje k 31. 12. 2011.

Přehled o **stavu finančního majetku** kraje je součástí **Přílohy č. 4** (Příloha k roční účetní závěrce Jihočeského kraje). Součástí této přílohy jsou rovněž výkazy ROZVAHA - BILANCE, VÝKAZ ZISKU A ZTRÁTY a PŘÍLOHA ÚSC. V účetnictví kraje byl k 31. 12. 2011 vykázán tento **stav finančního majetku**:

#### **Majetkové účasti v osobách s rozhodujícím vlivem**

K 31. 12. 2011 činil stav na **účtu 061** celkem **7 563 893 155,90 Kč** (tzn. navýšení o částku 130 467 715,33 Kč proti 7 433 425 440,57 Kč k 31. 12. 2010). V průběhu roku 2011 došlo k navyšování základního kapitálu formou peněžitých vkladů Jihočeského kraje na základě uzavřených smluv o upsání akcií Jihočeského kraje jako jediného akcionáře s jednotlivými akciovými společnostmi a dle usnesení valných hromad. Tato skutečnost měla vliv na výše uvedené navýšení majetkové účasti kraje v osobách s rozhodujícím vlivem.

#### **Majetkové účasti v osobách s podstatným vlivem**

K 31. 12. 2011 činil stav **účtu 062** celkem **1 633 600,00 Kč** (stejně jako k 31. 12. 2009). Účetní hodnota vkladu - RERA a.s. 633 600,00 Kč, Jihočeské letiště České Budějovice a.s. 1 000 000,00 Kč. Podíl na základním kapitálu - RERA a.s. 30 %, Jihočeské letiště České Budějovice a.s. 50 %.

**Podrobný konkrétní přehled** o hospodaření krajem založených subjektů v roce 2011 je uveden za **nemocnice v Příloze č. 6** a za **další osoby s majetkovou účastí kraje v Příloze č. 7**.



## **Půjčky osobám ve skupině**

K 31. 12. 2011 činil stav **účtu 066** celkem **101 722 775,48 Kč**. Na tomto účtu jsou evidovány návratné finanční výpomoci vůči založeným společnostem s rozhodujícím či podstatným vlivem kraje. Položky tohoto účtu jsou pohledávky z návratných finančních výpomocí za těmito založenými společnostmi:

- Jihočeské nemocnice, a.s. - „Haelthacross“ (OP Přeshraniční spolupráce ČR - Rakousko) ve výši 2 972 099,08 Kč,
- Nemocnice Tábor, a.s. - „Modernizace vybavení intenzivní péče“ ve výši 22 196 230,00 Kč,
- Nemocnice Písek, a.s. - „Realizace úspor energie v Nemocnici Písek, a. s.“ ve výši 11 600 000,00 Kč,
- Nemocnice Strakonice, a.s. - „Ekologizace nemocnic v majetku Jihočeského kraje“ ve výši 33 220 350,00 Kč,
- Nemocnice Prachatice, a.s. - „Centrální budova Nemocnice Prachatice, a. s. - snížení energetické náročnosti“ ve výši 13 052 926,40 Kč,
- Nemocnice Tábor, a.s. - „Snížení energetické náročnosti areálu Nemocnice Tábor, a. s.“ ve výši 16 107 639,00 Kč,
- Nemocnice Český Krumlov a.s. - „Snížení energetické náročnosti Nemocnice Český Krumlov“ ve výši 2 573 531,00 Kč.

### **XI. Významné vlivy působící na finanční hospodaření kraje.**

Finanční hospodaření v rámci kraje bylo ovlivňováno řadou v této zprávě již uvedených okolností a z toho plynoucích vlivů či problémů. Při přetrvávající nepříznivé situaci v oblasti vývoje daňových příjmů, a to i přes jejich celkový meziroční nárůst, byla v průběhu roku všeobecně nejzávažnějším úkolem kraje realizace účinných efektivních úsporných opatření až na nejnižší možnou mez v oblasti provozu i investic.

V průběhu roku bylo nutné po zapojení přebytku minulých let minimalizovat vzniklý schodek upraveného rozpočtu 215 691,5 tis. Kč. Výsledkem bylo dosažení skutečně v účetnictví vykázaného přebytku 458 484,3 tis. Kč.

Kromě uvedených vlivů je potřebné připomenout i nutnost důsledného řízení peněžních toků v souvislosti s předfinancováním či spolufinancováním projektů, u nichž kraj získává finanční prostředky z fondů Evropské unie. Vzhledem ke značné náročnosti plánování a odhadování, kdy v průběhu roku kraj předfinancované prostředky z EU skutečně obdrží nebo naopak kdy bude muset spolufinancovat, je velice složité optimalizovat a řídit finanční toky.

Jako pozitivní skutečnost týkající se roku 2011 lze hodnotit i to, že pro banky zůstal Jihočeský kraj i přes ztížené ekonomické podmínky důvěryhodným partnerem - důkazem toho je poskytnutí dalších bankovních služeb ze strany PPF banky a.s..

### **XII. Přezkoumání hospodaření kraje.**

Přezkoumání hospodaření kraje za rok 2011 bylo provedeno na základě ustanovení § 20 zákona č. 129/2000 Sb., o krajích (krajské zřízení), ve znění pozdějších předpisů a v souladu se zákonem č. 420/2004 Sb., o přezkoumávání hospodaření územních samosprávných celků a dobrovolných svazků obcí, ve znění pozdějších předpisů, na Krajském úřadu Jihočeského kraje.

Přezkoumání hospodaření provedli ve dnech 9. – 26. srpna 2011 jako 1. dílčí přezkoumání hospodaření a 16. ledna – 23. března 2012 jako 2. dílčí přezkoumání hospodaření kontrolou oddělení Přezkoumávání hospodaření územních samosprávných celků odboru 17 Kontrola Ministerstva financí a další přizvané osoby.

Návrh Zprávy o výsledku přezkoumání hospodaření Jihočeského kraje za rok 2011 byl na úrovni ředitele KÚ projednán 2. května 2012 a kraj proti němu neuplatnil žádnou námitku. **Definitivní Zpráva o výsledku přezkoumání hospodaření Jihočeského kraje za rok 2011** (dále jen zpráva) byla kraji předána 16. května 2012 a je uvedena v **Příloze č. 9 tohoto materiálu**.

V části D. zprávy „Závěr z přezkoumání hospodaření za rok 2011“ je v D. I. konstatováno **„Při přezkoumání hospodaření Jihočeského kraje za rok 2011 podle § 2 a § 3 zákona č. 420/2004 Sb. nebyly zjištěny chyby a nedostatky“**. Vzhledem k této skutečnosti není s ohledem na obsah zprávy navrhováno přijetí opatření k nápravě.

### XIII. Seznam použitých zkratek.

a. s.	Akciová společnost
Akruální princip	Účetní princip, podle kterého jsou důsledky transakcí uznány v době, kdy nastaly (a nikoli v okamžiku, kdy jsou za ně přijaty či vydány peníze) a jsou zaúčtovávány do období, k němuž se vztahují (znamená to, že jednotlivé ekonomické operace jsou zaznamenány v okamžiku, kdy skutečně proběhly, přičemž nezáleží na tom, kdy došlo k peněžní úhradě)
AP PRK	Akční plán programu rozvoje kraje
AÚ	Analytický účet
BÚ	Běžný účet
CR	Cestovní ruch
ČB, CB	České Budějovice
ČK, CK	Český Krumlov
ČMRZB	Českomoravská rozvojová a záruční banka
ČP a.s.	Česká pojišťovna
ČSOB a.s.	Československá obchodní banka
ČSOP	Český svaz ochránců přírody
DD	Domov důchodců
DDM	Dům dětí a mládeže
DHM	Dlouhodobý hmotný majetek
DIČ	Daňové identifikační číslo
DM	Drobný majetek
DM ČR	Děti a mládeže České republiky
DP	Daň z příjmu
DPČ	Dohoda o pracovní činnosti
DPH	Daň z přidané hodnoty
DPP	Dohoda o provedení práce
DSO	Dobrovolný svazek obcí
EA	Energetický audit
EHP	Evropský hospodářský prostor
EIA	Environmental Impact Assessment - posuzování vlivů na životní prostředí
EIB	Evropská investiční banka
EP	Evropský parlament
EU	Evropská unie
Fce	Funkce
FIN 2- 12 M	Účetní výkaz
FKSP	Fond kulturních a sociálních potřeb
FM	Finanční mechanismus
FM EHP/Norsko	Finanční mechanismus evropské hospodářské pomoci/Norsko
FO	Fyzická osoba
FRSO	Fond rozvoje sociální oblasti
FRŠ	Fond rozvoje školství
FSP	Fond sociálních potřeb
FV	Finanční vypořádání
FVH	Fond vodního hospodářství
FZ	Fond zastupitelů

GG	Globální grant
GP	Grantový program
GP	Grantový projekt
GPRS	General Packet Radio Service - digitální přenos dat v mobilních sítích
GS	Grantové schéma
HV	Hospodářský výsledek
HZS	Hasičský záchranný sbor
CHKO	Chráněná krajinná oblast
IČ	Identifikační číslo
IDS	Integrovaný dopravní systém
IF	Investiční fond
IS	Informační systém
ISŠ	Integrovaná střední škola
ISVS	Informační systém veřejné správy
IZS	Integrovaný záchranný systém
JIKORD, s. r. o.	Jihočeský koordinátor dopravy, společnost s ručením omezeným
j.n.	Jinde nezařazeno
JčK	Jihočeský kraj
JK	Jihočeský kraj
JSDH	Jednotka sboru dobrovolných hasičů
JŠ	Jazyková škola
JZ	Jihozápad
k. ú.	Katastrální území
KB a.s.	Komerční banka
KN	Katastr nemovitostí
KS	Konečný stav
ks	Kus
KÚ	Krajský úřad
MD	Ministerstvo dopravy
MF	Ministerstvo financí
MK	Ministerstvo kultury
MMR	Ministerstvo pro místní rozvoj
MO	Ministerstvo obchodu
MPR	Městská památková rezervace
MPSV	Ministerstvo práce a sociálních věcí
MPZ	Městská památková zóna
MŠ	Mateřská škola
MŠMT	Ministerstvo školství, mládeže a tělovýchovy
MV	Ministerstvo vnitra
MZ	Ministerstvo zdravotnictví
MZe	Ministerstvo zemědělství
MŽP	Ministerstvo životního prostředí
NF	Národní fond
NFV	Návratná finanční výpomoc
NNO	Nestátní nezisková organizace
NP	Národní park

NPŠ	Národní park Šumava
ODSH	Odbor dopravy a silničního hospodářství
OEKO	Odbor ekonomický
OEZI	Odbor evropských záležitostí
OHMS	Odbor hospodářské a majetkové správy
OIAK	Oddělení interního auditu a kontroly
OINF	Odbor informatiky
OKPP	Odbor kultury a památkové péče
OKZU	Odbor krajský živnostenský úřad
OLVV	Odbor legislativy a vnitřních věcí
OMVV	Odbor marketingu a vnějších vztahů
OON	Ostatní osobní náklady
OP	Operační program
OP LZZ	Operační program Lidské zdroje a zaměstnanost
OP PP	Operační program Průmysl a podnikání
o. p. s.	Obecně prospěšná společnost
OP VK	Operační program Vzdělání pro konkurenceschopnost
OP ŽP	Operační program Životní prostředí
OREG	Odbor regionálního rozvoje, územního plánování, stavebního řádu a investic
ORaF OEKO	Oddělení rozpočtu a financování ekonomického odboru
ORG	Analytika v rámci rozpočtové věty (např. pro bližší identifikaci příjemce)
ORJ	Organizační rozpočtová jednotka = odbor nebo samostatné oddělení
ORP	Obec s rozšířenou působností
o. s.	Obchodní společnost
o. s.	Občanské sdružení
OSVČ	Osoba samostatně výdělečně činná
OŠMT	Odbor školství, mládeže a tělovýchovy
OU	Odborné učiliště
OÚ	Obecní úřad
OUV OEKO	Oddělení účetnictví a výkaznictví ekonomického odboru
PD	Projektová dokumentace
PF	Privatizační fond
PO	Právnícká osoba
PO	Příspěvková organizace
Pol.	Položka rozpočtové skladby (součást rozpočtové věty)
POV	Program obnovy venkova
PNV	Přímé náklady na vzdělávání
PRK	Program rozvoje kraje
PS	Počáteční stav
PŠ	Praktická škola
Q	Čtvrtletí
RERA a.s.	Regionální rozvojová agentura, a.s.
RIS	Regionální informační systém
RK	Rada kraje
RLZ	Regulace lidských zdrojů
RO	Rozpočtové opatření

ROP	Regionální operační program
ROP JZ	Regionální operační program Jihozápad
RP	Regulační plán
RR	Regionální rada
RRA	Regionální rozvojová agentura
RRRSJ	Regionální rada regionu soudržnosti Jihozápad
RŘ REDI	Rozhodnutí ředitele
RS	Regionální sdružení
RUD	Rozpočtové určení daní
ř.	Řádek
SC	Samosprávný celek
SDH	Sbor dobrovolných hasičů
SDV	Souhrnný dotační vztah
SF	Státní fond
SF EU	Strukturální fond Evropské unie
SFDI	Státní fond dopravní infrastruktury
SFŽP	Státní fond životního prostředí
sl.	Sloupec
SO	Svazek obcí
SOŠ	Střední odborná škola
SOŠE	Střední odborná škola elektrotechnická
SOU	Střední odborné učiliště
s. p.	Státní podnik
SP	Sociální pojištění
SPgŠ	Střední pedagogická škola
SPOD	Sociálně právní ochrana dětí
SPŠ	Střední průmyslová škola
SPV	Středisko praktického vyučování
SR	Státní rozpočet
s. r. o.	Společnost s ručením omezeným
SROP	Společný regionální operační program
SRŠ	Střední rybářská škola
SŠ	Střední škola
SŠL	Střední škola lesnická
SŠO	Střední škola obchodu
st.	Stupeň
SUPŠ	Střední uměleckoprůmyslová škola
SÚS	Správa a údržba silnic
SÚ	Syntetický účet
SVaZ	Sociální věci a zdravotnictví
SVČ	Samostatná výdělečná činnost
SW	Software = počítačový program - nejrůznější typy
SZ	Sociální zabezpečení
SZdrŠ	Střední zdravotnická škola
SZeŠ	Střední zemědělská škola
ŠD	Školní družina

ŠJ	Školní jídelna
ŠVP	Školní vzdělávací program
ú.	Účet
ÚAP	Územně analytický podklad
ÚC	Územní celek
ÚP	Územní plán
ÚPD	Územní projektová dokumentace
UR	Upravený rozpočet
ÚRR	Úřad regionální rady
ÚSC	Územní samosprávný celek
UV	Usnesení vlády
UZ	Účelový znak (součást rozpočtové věty pro bližší identifikaci prostředků)
VH	Vodní hospodářství
VH	Výsledek hospodaření
VHE	Vodní hospodářství a ekologie
VHI	Vodohospodářská infrastruktura
VISK	Veřejná informační služba knihoven
VO	Vedoucí odboru
VOŠ	Vyšší odborná škola
VOŠL	Vyšší odborná škola lesnická
VPS	Všeobecná pokladní správa (kapitola státního rozpočtu)
VRÚÚ	Veřejný rozpočet územní úrovně
VŘ	Výběrové řízení
VTP	Vědeckotechnický park
VÚC	Velký územní celek
VZI	Veřejná zakázka a investice
VZT	Vzduchotechnická
z. č.	Zákon číslo
ZBÚ	Základní běžný účet
ZK	Zastupitelstvo kraje
ZP	Zdravotní pojištění
ZŠ	Základní škola
ZÚK	Závěrečný účet kraje
ZUŠ	Základní umělecká škola
ŽP	Životní prostředí
§§	Paragraf rozpočtové skladby (součást rozpočtové věty)