

**Strategie
rozvoje školství Jihočeského
kraje v horizontu
do roku 2020**



Jihočeský kraj

Květen 2011

OBSAH

ÚVOD	3
SWOT ANALÝZA.....	4
Část A	6
Analytické podklady pro tvorbu strategie	6
1 VZDĚLÁVACÍ SOUSTAVA V JIHOČESKÉM KRAJI – ČÁST PRVNÍ	7
1.1 Předškolní vzdělávání	7
1.2 Základní vzdělávání.....	8
1.3 Speciální vzdělávání, poradenství, ústavní výchova	9
1.4 Základní umělecké vzdělávání	10
1.5 Zájmové vzdělávání, volnočasové aktivity	11
1.6 Domovy mládeže.....	12
1.7 Školy jiných zřizovatelů	12
2 VZDĚLÁVACÍ SOUSTAVA V JIHOČESKÉM KRAJI – ČÁST DRUHÁ STŘEDNÍ VZDĚLÁVÁNÍ.....	14
2.1 Demografie.....	14
2.2 Uplatnění absolventů na trhu práce a prognóza trhem práce požadovaných profesí	16
2.2.1 Analýza uplatnění žáků maturitních oborů po absolvování střední školy	18
2.2.2 Podpora rozvoje učňovského školství	19
2.3 Provázanost středního školství s VOŠ a VŠ	23
2.4 Podíl středního školství na rozvoji celoživotního učení	25
2.5 Operační programy EU.....	25
2.6 Podpora prezentace středních škol a spolupráce se zahraničím	28
Část B	30
Optimalizace sítě škol	30
3 VÝHLED FINANČNÍHO ZAJIŠTĚNÍ ŠKOL V OBLASTI MEZD	32
4 VÝHLED FINANČNÍHO ZAJIŠTĚNÍ ŠKOL V OBLASTI PROVOZNÍCH VÝDAJŮ	35
5 KRITÉRIA PRO ZMĚNY V SÍTI ŠKOL.....	36
6 NÁVRH OPTIMALIZACE	37
7 ZÁVĚRY	62
SEZNAM PŘÍLOH	64
SEZNAM POUŽITÝCH ZKRATEK	65
SEZNAM POUŽITÝCH ZDROJŮ	66

ÚVOD

Ekonomická krize a její dopady i do oblasti vzdělávání a odborné přípravy jsou zásadním tématem již od roku 2009. Hlavní pozornost je věnována řešení současné situace a navrácení k ekonomickému růstu. Nepochybně tomu může napomoci i jasný strategický záměr kraje, alespoň ve střednědobém horizontu (5 až 10 let).

Negativní roli sehraje významný demografický pokles, a to až o 30 % na vstupu do středních škol v nadcházejících třech letech. Pro absolventy škol bude stále náročnější vyrovnat se s turbulencemi na pracovním trhu, je proto nutno připravit absolventa, který bude schopen reagovat na přicházející nutné změny, bude flexibilní a připraven v průběhu života si neustále doplňovat nebo obnovovat portfolio vzdělání.

Navzdory všem ekonomickým problémům je zřejmé, že poptávka po kvalifikovaných pracovnících s technickými znalostmi bude trvat i v dalších letech. Při pohledu do budoucna se lze spíše obávat o uplatnění absolventů humanitních a ekonomických oborů.

Na tyto změny se musí připravit jak otevřená ekonomika České republiky, tak i krajská koncepce především v oblasti středního vzdělávání.

Jihočeský kraj zásadním způsobem podporuje všechny části vzdělávací soustavy. Za důležité v této věci považuje spolupráci s firmami, s profesními komorami a zaměstnavatelskými svazy, v oblasti předškolního a základního vzdělávání pak spolupráci se širokou rodičovskou a odbornou veřejností.

Strategie je zpracována jako podklad pro rozhodování orgánů Jihočeského kraje podle § 181 školského zákona, který kraji stanovuje povinnost zajistit podmínky pro uskutečňování mimo jiné i středního vzdělávání, a za tímto účelem kraj zřizuje a zrušuje střední školy. Kraj je v této souvislosti povinen respektovat kritéria uvedená v § 177 školského zákona, tedy dbát zejména o soulad rozvoje vzdělávání s potřebami trhu práce, se zájmy občanů obce, s demografickým vývojem a rozvojem svého území, a dále přihlížet k dostupnosti vzdělávání podle místních podmínek.

SWOT ANALÝZA

SWOT analýza je metoda, pomocí které je možno identifikovat silné a slabé stránky, příležitosti a negativní ohrožení. Jedná se o metodu analýzy užívanou především v marketingu, ale také např. při analýze a tvorbě politik. S její pomocí je možné komplexně vyhodnotit fungování, nalézt problémy nebo nové možnosti růstu. Je součástí strategického, dlouhodobého plánování.

Základ metody spočívá v klasifikaci a ohodnocení jednotlivých faktorů, které jsou rozděleny do čtyř níže uvedených základních skupin. Vzájemnou interakcí faktorů silných a slabých stránek na jedné straně vůči příležitostem a nebezpečím na straně druhé lze získat nové kvalitativní informace, které charakterizují a hodnotí úroveň jejich vzájemného působení.

SWOT analýza v rámci **Strategie rozvoje školství Jihočeského kraje v horizontu do roku 2020 (dále jen Strategie)** byla zpracována ve smyslu dalšího propojení oblasti školství se sférou vývoje, inovací, vyhodnocením sociálního a ekonomického potenciálu kraje.

Silné stránky

- Výhodná geografická poloha kraje, blízkost hranice s Německem a Rakouskem, včetně tradičních vazeb na sousední regiony
- Dobré podmínky pro rozvoj malých a středních podnikatelů
- Nízká míra nezaměstnanosti na území kraje
- Rozvoj a existence vysokého školství v kraji v podobě univerzity, samostatných vysokých škol a elokovaných pracovišť dalších vysokých škol
- Tradice, odbornost a vysoký potenciál Akademie věd České republiky v oblasti ekologie, biologických a biomedicínských oborů, trvale udržitelného rozvoje a zemědělství
- Dostatečná kapacita a nabídka předškolního, základního, středního, vyššího odborného a zájmového vzdělávání, nadregionální význam některých škol
- Zajištění podmínek pro žáky nadané a děti, žáky a studenty se speciálními vzdělávacími potřebami
- Aktivní dotační politika kraje v oblasti školství, mládeže a sportu
- Dobré zkušenosti s čerpáním finančních prostředků z programů EU, včetně Finančních mechanismů Evropského hospodářského prostoru a Norska (FM EHP/Norsko)
- Postupné snižování energetické náročnosti škol a jejich modernizace

Slabé stránky

- Socioekonomické rozdíly mezi jednotlivými částmi kraje
- Ekonomická krize – nižší daňová výnosnost kraje
- Omezená dopravní obslužnost, nedokončené dálniční propojení, chybějící síť rychlostních silnic a obchvat krajského města
- Velký podíl malých obcí s nízkým počtem obyvatel
- Demografický pokles populace nastupující do středního školství – propad až o 30 % v následujících letech
- Malý zájem o studium technických oborů, včetně připravenosti těchto žáků na základní škole
- Nerostoucí podíl technicky vzdělaných absolventů vysokých škol
- Nízká flexibilita a motivace k profesním změnám
- Absence uceleného systému celoživotního učení a nabídky jeho programů, včetně jeho medializace
- Nedostatečná podpora vývoje a inovací a zapojení jejich výsledků do praxe
- Nedostatečná infrastruktura pro volnočasové aktivity

Příležitosti

- Podpora rozvoje nových technologií a jejich zavádění do výuky
- Těsnější vazba s podnikatelskou a zaměstnavatelskou sférou v oblasti odborného technického školství
- Podpora a posilování reflexe a přizpůsobivosti studijních programů středních a vysokých škol na poptávku podnikatelského sektoru
- Podpora aktivit směřujících k lepšímu propojení programů středních a vysokých škol
- Podpora zvýšení zájmu o studium technicky a přírodovědně zaměřených oborů
- Podpora a další rozvoj možnosti přeshraniční spolupráce v oblasti školství
- Rozvoj sektoru služeb s dopadem do zaměstnanosti obyvatel kraje a absolventů oborů zaměřených na služby
- Soulad nabídky vzdělávací soustavy se současnou i budoucí poptávkou trhu práce
- Využívání struktury škol a školských zařízení jako polyfunkčních vzdělávacích center v systému celoživotního učení
- Další rozvoj volnočasových aktivit jako prevence sociálních problémů
- Efektivní čerpání prostředků z programů EU, včetně Finančních mechanismů Evropského hospodářského prostoru a Norska (FM EHP/Norsko)
- Vysoká kvalifikovanost pedagogických pracovníků ve školství kraje v rámci ČR

Ohrožení

- Nepříznivá struktura a vývoj populace v řadě lokalit kraje, stárnutí obyvatelstva
- Negativní ekonomické dopady globalizačních procesů
- Pokles počtu žáků a studentů ve všech typech škol z důvodu nepříznivého demografického vývoje
- Omezení vzdělávací nabídky obyvatelům některých mikroregionů
- Nárůst rizikového chování již od nízkého věku dětí
- Nedostatečná dopravní obslužnost v kraji
- Prohloubení socioekonomických disparit uvnitř kraje a zhoršování dostupnosti služeb a pracovních příležitostí
- Pokračující problémy veřejných rozpočtů s negativními dopady na rozvoj kraje a obcí

Především oblast Příležitosti je podkladem pro další text Strategie a je rozpracována do dalších aktivit a programů podpory v jednotlivých částech.

ČÁST A

ANALYTICKÉ PODKLADY PRO TVORBU STRATEGIE

1 VZDĚLÁVACÍ SOUSTAVA V JIHOČESKÉM KRAJI – ČÁST PRVNÍ

1.1 Předškolní vzdělávání

Předškolní vzdělávání probíhá v mateřských školách zřizovaných obcí, církví, soukromou osobou, krajem a ministerstvem školství, mládeže a tělovýchovy.

K 30. 9. 2010 působí v Jihočeském kraji 143 ředitelství běžných mateřských škol zřizovaných obcí, 139 základních škol zřizovaných obcí, které vykonávají současně činnost mateřské školy, 4 školy církevní a 3 soukromé. Celkem je k 30. 9. 2010 v běžných mateřských školách vzděláváno 21 264 dětí.

Mateřských škol pro děti se zdravotním postižením a mateřských škol při zdravotnických zařízeních působí v kraji celkem 10, z toho 2 jsou zřízené soukromou osobou, 1 ministerstvem školství, mládeže a tělovýchovy, 7 zřizuje kraj. Nárůst 2 nových mateřských škol si vyžádala situace v posledních letech v souvislosti s vysokou naplněností běžných mateřských škol, které nemohly vytvořit podmínky pro integraci těžce postižených dětí. Síť mateřských škol pro děti se zdravotním postižením je nyní dostačující, neuvažuje se o jejím dalším rozšíření. Celkem je v těchto mateřských školách vzděláváno 173 dětí.

Věková skupina dětí příslušná k předškolnímu vzdělávání v posledních letech stále narůstá, demografického maxima dosáhne zřejmě okolo roku 2013. Kapacita běžných mateřských škol zřizovaných obcí, církví i soukromou osobou činí 23 363 míst při současné naplněnosti 21 264 dětí. V oblastech, kde došlo k radikálnějšímu snižování těchto kapacit v předcházejícím období a nebyly včas podchyceny trendy vyšší porodnosti, se objevují problémy s nedostatkem míst v mateřských školách. Zřizovatelé se snaží navyšovat kapacity mateřských škol tam, kde to hygienické, bezpečnostní a prostorové podmínky dovolují, uvádějí do provozu nevyužívané prostory, rekonstruují prostory doposud sloužící jiným účelům či ruší pronájmy tam, kde byly části mateřských škol využívány jinými subjekty.

Jihočeský kraj není zřizovatelem běžných mateřských škol a nemůže jejich počty ovlivňovat. Vyhlásil však na jejich podporu grantový program s názvem „Rozšíření stávajících kapacit mateřských škol, rekonstrukce a modernizace budov“, na který bylo pro úspěšné žadatele – zřizovatele běžných mateřských škol – v roce 2009 uvolněno celkem 19 mil. Kč. Finanční prostředky z tohoto grantového programu pomohly zřizovatelům mateřských škol navýšit kapacity těchto zařízení o 516 míst. V roce 2010 bylo pro grantový program s názvem „Opravy a rekonstrukce mateřských škol“ alokováno celkem 20 mil. Kč, kapacity mateřských škol v rejstříku škol a školských zařízení byly v souvislosti s tímto programem navýšeny o 252 kapacitních míst.

Tabulka č. 1 Přehled kapacit běžných mateřských škol a jejich využití

	Počty dětí okres	Počty dětí město	Kapacity MŠ okres	Kapacity MŠ město	Využití kapacity v % okres	Využití kapacity v % město
České Budějovice	6 117	2 981	6 380	3 092	96	96
Český Krumlov	2 240	512	2 610	567	86	90
Jindřichův Hradec	3 091	782	3 431	806	90	97
Písek	2 307	1 075	2 751	1 168	84	92
Prachatice	1 777	472	2 080	494	85	96
Strakonice	2 279	846	2 429	853	94	99
Tábor	3 453	1 204	3 682	1 321	94	91
Celkem	21 264	7 872	23 363	8 301	91	95

Zdroj: OŠMT

Doporučená opatření kraje pro nadcházející období:

1. V případě žádosti obce o rozšíření kapacity MŠ v souvislosti s demografickým nárůstem vyhovovat i v mimořádném termínu.
2. Poskytovat obcím konzultaci ohledně nárůstu počtu dětí v oblastech s novou bytovou výstavbou ve větším časovém předstihu.
3. Pokračovat i v dalších letech po dobu demografického růstu s grantovým programem pro MŠ, zahrnout do něho i MŠ zřizované Jihočeským krajem a podporu pro zajištění péče o děti do tří let věku, následně pak vyhodnotit efekt této podpory.

Finanční dopad pro kraj: V případě pokračování grantového programu pro MŠ i pro roky následující cca 10 - 14 mil. Kč ročně dle finančních možností kraje.

1.2 Základní vzdělávání

Základní vzdělávání probíhá v 223 školách zřizovaných obcemi, 22 školách zřizovaných krajem, dále na 3 církevních a 5 soukromých školách. Z celkového počtu 253 základních škol je jich 26 samostatně zřízených pro žáky se zdravotním postižením. Ve všech základních školách se ve školním roce 2010/2011 vzdělává 49 506 žáků, z toho 47 092 na základních školách zřizovaných obcemi.

V minulých letech počet žáků v základních školách soustavně klesal. Úbytek žáků kopíroval i pokles počtu základních škol – od roku 2004 jich bylo 15 zrušeno. Kapacita stávajících základních škol, která je více než 79 tisíc míst, je ale zárukou, že postačí očekávanému mírnému nárůstu počtu žáků, který by měl nastat po roce 2011. Změny lze očekávat pouze v případě navýšení kapacity základních škol zřizovaných obcemi v blízkosti nové bytové výstavby. O této změně rozhoduje MŠMT.

U základních škol zřizovaných obcemi nemá kraj podle znění zákona zásadní vliv na jejich zřizování či zrušování. Kraj zabezpečuje základní školy zřizované obcemi v oblasti přidělování finančních prostředků ze státního rozpočtu na platy zaměstnanců a s tím související výdaje. Tyto prostředky se snaží navýšit o částky získané z rozvojových programů vyhlášených MŠMT, zejména programů, které směřují do oblasti inkluzivního vzdělávání žáků základních škol.

Dále chce kraj působit v oblasti rozvoje zájmu žáků základních škol o technicky zaměřené učební obory. Vyhlásil proto v rámci Programu rozvoje kraje od školního roku 2010/2011 grantový program „Stipendijní motivační program pro žáky středních škol v podporovaných učebních oborech,“ který potrvá až do roku 2015. Jihočeský kraj také spolupracuje s Jihočeskou hospodářskou komorou na zajištění akce Vzdělání a řemeslo, která má za úkol každoročně umožnit prezentaci středních škol, zejména řemeslných oborů určenou především žákům základních škol. Jihočeská hospodářská komora připravuje pro zvýšení poptávky po technických oborech u žáků základních škol projekt Impuls pro kariéru, jehož hlavním cílem je v budoucnu navýšit počet technických odborných pracovníků a řemeslníků na trhu práce. V rámci Operačního programu Vzdělávání pro konkurenceschopnost mají základní školy možnost předkládat mimo jiné žádosti o finanční podporu na projekty, které by zlepšovaly podmínky pro výuku technických oborů, včetně zvyšování motivace žáků ke vzdělávání se v těchto oborech.

U škol samostatně zřízených pro žáky se zdravotním postižením a dalšími speciálními vzdělávacími potřebami zřizovaných krajem je při případném úbytku žáků a rušení těchto škol možné zvažovat zřizování speciálních tříd pro uvedené žáky u základních škol zřizovaných obcemi.

Doporučená opatření kraje pro nadcházející období:

1. Působit na zřizovatele základních škol směrem k zachování stávající sítě základních škol a ke zpracování výhledových studií potřebnosti kapacit ZŠ po roce 2011.
2. Podporovat ZŠ ve smyslu seznámení se s prostředím středních škol a firem především s učebními obory, žádanými trhem práce, prostřednictvím projektů z finančních prostředků EU.
3. Spolupracovat s obcemi v případě zřizování speciálních tříd v běžných ZŠ.
4. Podporovat ZŠ při čerpání prostředků z OP VK projektu EU peníze školám (tzv. šablony), a tím zlepšit vybavenost škol a podmínky vzdělávání (např. čtenářská a informační gramotnost, cizí jazyky, ICT, matematika, přírodní vědy, finanční gramotnost, inkluzivní vzdělávání).

Finanční dopad pro kraj: Stipendijní motivační program pro žáky středních škol v podporovaných učebních oborech bude každoročně pokryt částkou cca 1,5 až 2 mil. Kč z rozpočtu kraje. Ostatní náklady kryt z fondů EU.

1.3 Speciální vzdělávání, poradenství, ústavní výchova

V oblasti škol samostatně zřízených pro děti a žáky se speciálními vzdělávacími potřebami OŠMT navrhuje i přes úbytek žáků zachovat stávající síť škol v dosavadním rozsahu nebo s menšími úpravami, souvisejícími s lepším využitím majetku kraje nebo po dohodě s obcemi s využitím prostor např. v základních školách zřízených obcemi. Navrhujeme zachovat dostupnost těchto škol vzhledem k obtížnější dopravě zdravotně postižených dětí a žáků jak z hlediska finančního, tak i technického.

Síť školských poradenských zařízení v kraji je dostačující, standardní poradenské služby dětem, žákům a studentům, jejich zákonným zástupcům, školám a školským zařízením odpovídají současným požadavkům. Činnost pedagogicko-psychologické poradny v Českých Budějovicích s elokovanými pracovišti v okresních městech a dalších obcích s rozšířenou působností je vyhovující, sloučením poraden v kraji došlo ke zlepšení metodického řízení, k lepšímu stanovování obligatorních diagnóz, k lepší využitelnosti pracovníků. Speciálně pedagogická centra jsou specializovaná podle druhů postižení, jejich kapacita postačuje potřebám z hlediska počtu zdravotně postižených dětí a žáků a zaměřením na všechny druhy postižení i dostupnosti v kraji. Na 16 základních a středních školách vznikla v rámci systémového projektu MŠMT VIP Kariéra školní poradenská pracoviště, kde zajišťuje poradenské služby na úrovni školy vedle výchovného poradce a metodika prevence ještě školní psycholog nebo školní speciální pedagog. Cílem je rozšiřovat dále poradenská pracoviště přímo na základních a středních školách.

Zvláštní zřetel by měl být do budoucna kladen na prevenci a nápravu v celé šíři negativních jevů, tj. poruchy chování, primární prevence, prevence a náprava šikany, uvolňování napětí v třídních kolektivech, odstraňování agresivity, komunikace mezi dětmi a dětmi a dospělými. Je žádoucí rozšířit poradenství i na dospělé pedagogické pracovníky (učitele), pomoci jim před syndromem vyhoření, pomáhat jim v harmonizaci klimatu sborů a tříd.

Také kapacitu dětských domovů (298 lůžek v DD zřizovaných krajem) navrhujeme zachovat, objekty DD jsou kromě části DD ve Volyni zrekonstruované, rodinné buňky vytvářejí lepší podmínky pro výchovu a vzdělávání dětí s nařízenou ústavní výchovou než dětský domov internátního typu.

Doporučená opatření kraje pro nadcházející období:

1. Nadále usilovat o rozšiřování školních poradenských pracovišť v rámci systémového projektu MŠMT – VIP Kariéra.
2. Zajišťovat prostřednictvím PPP další vzdělávání pedagogů na ZŠ a SŠ především v péči o žáky se speciálními vzdělávacími potřebami.

3. Monitorovat koncepce státu v oblasti péče o děti s nařízenou ústavní výchovou a reagovat na aktuální změny na úrovni kraje (Národní akční plán k transformaci a sjednocení péče o ohrožené děti na období 2009 až 2011).
4. Podporovat zachování současné sítě škol samostatně zřízených pro děti a žáky se speciálními vzdělávacími potřebami v souladu s přijatým komuniké Jihočeského kraje a Asociace speciálních pedagogů k návrhu MŠMT na postupnou inkluzi těchto dětí a žáků do běžných škol a hledat další možné zdroje z programů EU, včetně Finančních mechanismů Evropského hospodářského prostoru a Norska (FM EHP/Norsko) pro cílené zlepšení podmínek výuky a vzdělávání dětí a žáků se speciálními vzdělávacími potřebami.

1.4 Základní umělecké vzdělávání

Základní umělecké vzdělávání probíhá v Jihočeském kraji ve 22 školách zřízených krajem, v 9 školách zřízených obcemi a ve 3 soukromých školách. ZUŠ poskytují systematické vzdělávání, které zásadním způsobem rozvíjí předpoklady nadaných a talentovaných žáků tím, že tyto žáky kvalifikovaně a odborně připravuje nejen pro další studium na středních a vysokých školách uměleckého směru, ale výrazně pomáhá utvářet jejich dlouhodobý hodnotový systém. ZUŠ organizují okresní a krajská kola uměleckých postupových soutěží vyhlášených každoročně MŠMT.

V roce 2002, na základě žádostí ředitelů ZUŠ zřízených krajem a kontrolou využití stávajících kapacit v návaznosti na zájem žáků o výuku, Rada Jihočeského kraje rozhodla, že základní umělecké školy mohou svou nevyužitou kapacitu převést na jiné školy, kde je o uměleckou výuku větší zájem. Již v roce, kdy Rada Jihočeského kraje takto rozhodla, snížilo kapacitu 7 škol ve výši 330 míst a předalo tato místa ke zvýšení kapacity 7 jiným školám. V roce 2004 o výměnu na zvýšení kapacity požádaly 3 školy, v roce 2006 opět 3 školy a bylo jim vyhověno. Ne vždy však školy navýšenou kapacitu plně využily.

Kapacita ZUŠ je nyní 14 213 míst a k 30. 9. 2010 vzdělávaly 13 247 žáků celkem, nevyužitá kapacita je 966 míst.

Hlavní ekonomický problém způsobuje existující republikový normativ, ve kterém jsou výdaje na žáky ZUŠ zahrnuty, ale do počtu jednotek výkonu se však nezapočítávají (stejně jako stravování, ubytování, zájmové vzdělávání apod.). Tento dlouhotrvající problém začalo řešit MŠMT na základě analýz, jež zpracoval Jihočeský kraj, který je tímto systémem finančně poškozován. V rámci novely školského zákona byl podán návrh započítávat i žáky ZUŠ stejně jako žáky MŠ, ZŠ, SŠ, konzervatoří a VOŠ, ale tato novela nebyla zatím předložena do Poslanecké sněmovny a MŠMT připravuje reformu financování regionálního školství od roku 2013.

Doporučená opatření kraje pro nadcházející období:

1. Ponechat stávající síť ZUŠ v kraji, včetně jejich poboček, s maximální možnou kapacitou, spíše apelovat na přijímání nadaných žáků.
2. Připravit podmínky v rámci grantové politiky kraje na zlepšení vybavení ZUŠ.
3. Podpořit zlepšení využívání nových ICT technologií na ZUŠ.
4. Pro provoz ZUŠ více využívat objekty kraje po případné rekonstrukci a nutných technických opravách.

Finanční dopad pro kraj: Pouze v případě stavebních úprav objektů kraje pro přesun ZUŠ z majetku obce – cca 2 mil. Kč ročně, při následné úspoře na nájmu pro ZUŠ; pro grantový program kraje pro rok 2011 a následující roky cca 2 až 3 mil. Kč.

1.5 Zájmové vzdělávání, volnočasové aktivity

Aktivity z oblasti mimoškolního zájmového vzdělávání nabízí především domy dětí a mládeže, školní družiny, školní kluby a další neziskové organizace.

Rozsahem pravidelné zájmové činnosti i jednorázových mimoškolních, víkendových i prázdninových aktivit představují DDM pro žáky všech typů škol nejrozmanitější mimoškolní nabídku smysluplného trávení volného času. Jejich počet je v Jihočeském kraji optimální. Cílem je existence samostatných DDM v okresních městech s detašovanými pracovišti v městech přes 5 tisíc obyvatel.

Aktivity školních družin a školních klubů při základních školách v oblasti zkvalitňování nabídky náplně volného času je nutno rozvíjet zejména tam, kam nezasahují nabídky DDM. Síť ŠD a ŠK je v Jihočeském kraji na republikovém průměru.

Nestátní neziskové organizace pracující s dětmi a mládeží v mimoškolní době včetně subjektů z oblasti tělovýchovy a sportu nabízejí žákům celou škálu nejrozmanitějších volnočasových aktivit. Velmi účinná se proto jeví finanční podpora Jihočeského kraje prováděná formou vyhlašování grantů na konkrétní programy spojené s těmito aktivitami, pomáhající těmto organizacím v jejich jedinečných specifických aktivitách.

Pokud budou vyřešeny možnosti financování, mohla by být v budoucnu vytvořena i ucelená síť klubů otevřených dveří na území kraje. Jde o prostory, kde se vytváří určitá nabídka neformální seberealizace především pro neorganizovanou mládež, která je často konfliktnější a která by jinak zůstala tzv. na ulici. Tyto kluby mohou být provozovány v DDM, ve školách, v kulturních střediscích, nejlépe se však osvědčují jako samostatné organizace podporované krajem i příslušnými městy, v nichž mají sídlo.

Mezi specifické instituce, pracující na principu otevřeného klubu, patří informační centra mládeže (ICM). Na území Jihočeského kraje působí v současné době zatím pouze tři - v Českých Budějovicích, Českém Krumlově a v Táboře. Po jejich přesnějším legislativním zakotvení z úrovně MŠMT a jednotnějším metodickým formováním by mohla být jejich prostřednictvím zajišťována komplexní informovanost mládeže, učitelů a rodičovské veřejnosti o možnostech, které jsou dětem a mládeži v Jihočeském kraji nabízeny.

Celou oblast hodnotíme jako zásadní s preventivním, rozvojovým potenciálem.

Doporučená opatření kraje pro nadcházející období:

1. Stabilizovat síť DDM zřizovaných Jihočeským krajem s důrazem na samostatnost subjektů a z hlediska ekonomické výhodnosti ředitelství DDM etablovat především v okresních městech s detašovanými pracovišti v obcích s rozšířenou působností.
2. Podporovat postupné budování informačních pointů v okresních DDM, ve městech s více školami, v souvislosti s rozšiřováním ICM (informační centra mládeže).
3. Postupně rozšiřovat a zkvalitňovat nabídku specializovaných zájmových aktivit DDM i DM v souladu se souborem opatření obsaženém v „Koncepci dalšího rozvoje zájmového vzdělávání v Jihočeském kraji“ (2006), trvale podporovat aktivity nestátních neziskových organizací z oblasti zájmové činnosti dětí a mládeže i z oblasti sportu s důrazem na podporu dobrovolnictví a v souladu se „Strategií podpory práce s dětmi a mládeží v Jihočeském kraji na období 2009 – 2012“, každoročně navrhopvat a vyhlašovat „Jihočeské krajské programy podpory práce s dětmi a mládeží“ a v souladu s „Koncepcí rozvoje tělovýchovy a sportu v Jihočeském kraji“ (2003, aktualizace 2006) každoročně navrhopvat a vyhlašovat „Jihočeské krajské programy podpory sportu“ a podporovat i sportovní reprezentaci Jihočeského kraje.
4. V rámci akčního plánu Programu rozvoje kraje vyhlašovat specifické grantové programy na rekonstrukce a vybavení základen a kluboven pro subjekty z oblasti zájmové činnosti dětí a mládeže i na rekonstrukce a vybavení sportovišť.

5. Zpracovat v souladu s legislativními kroky MŠMT návrh postupného vytváření fungující sítě klubů otevřených dveří a informačních center mládeže pro neorganizovanou mládež včetně návrhu jejich finanční podpory.
6. Podporovat spolupráci škol se zájmovými sdruženími škol (např. s klubem ekologické výchovy, zájmovými kroužky při škole) i z hlediska prevence negativních jevů u dětí a mládeže.

Finanční dopad pro kraj: Dle schváleného Střednědobého rozpočtového výhledu kraje na roky 2011 až 2015.

1.6 Domovy mládeže

Domovy mládeže a internáty zajišťují nejen ubytování a stravování, ale i výchovně vzdělávací činnost navazující na vlastní školní vyučování. Jejich nabídka zájmové a sportovní činnosti vychází především z prostorových podmínek, které ne vždy odpovídají hygienickým a bezpečnostním předpisům. Většina z DM využívá pro zájmovou a sportovní činnost prostor školních budov a tělocvičen.

V Jihočeském kraji zajišťují ubytování 3 samostatné DM, 41 DM při škole a 4 samostatné internáty zřizované krajem. Dále 1 DM při církevní škole, 1 DM při škole zřizované obcí a 1 samostatný soukromý DM. Celkem jde o 51 ubytovacích zařízení s celkovou kapacitou 8 271 lůžek. Ve všech ubytovacích zařízeních bylo k 31. 10. 2010 ubytováno celkem 5 407 žáků a studentů. Proti předešlému roku je to pokles o 251 ubytovaných.

Jihočeský kraj patří mezi kraje s největším počtem ubytovaných. Počet DM v Jihočeském kraji je v souvislosti se snižujícím se počtem kmenových žáků a studentů škol regulován. Je plánován takový postup, který vede k úsporám prostředků ze státního rozpočtu, k plnému využití prostor určených k ubytování a k úsporám finančních prostředků vynakládaných na opravy, údržbu a provoz.

I v následujících letech bude nutno pokračovat dále v redukci DM na základě každoročního vyhodnocení kapacit a možností dopravní dostupnosti žáků a studentů. Cílem je uspořít provozní prostředky zřizovatele maximálním využitím budov ve vlastnictví kraje.

Doporučená opatření kraje pro nadcházející období:

Redukovat síť DM v relaci se snižujícím se počtem žáků středních škol při zachování jejich dopravní dostupnosti.

Finanční dopad pro kraj: V případě včasného zachycení úbytku počtu ubytovaných lze úsporu finančních prostředků očekávat dříve (ředitelé mohou nabízet nástupnické ubytování již při přijímacím řízení pro další školní rok, tedy rok dopředu, po předchozím schválení změny v orgánech kraje).

1.7 Školy jiných zřizovatelů

Soukromé a církevní školy (dále jen školy ostatních zřizovatelů) doplňují nabídku výběru možností vzdělávání, a to v předškolním vzdělávání a ve všech stupních a formách základního, středního a vyššího odborného vzdělávání. U středního vzdělávání doplňují nabídku ještě dvě střední školy zřizované městem Vodňany (SOU, Gymnázium).

Počet škol a školských zařízení ostatních zřizovatelů je v Jihočeském kraji poměrně stabilní. Ke změně dochází pouze mezi druhy škol a druhy a typy školských zařízení a ve vyučovaných oborech. Ačkoli se Jihočeský kraj snaží zachovat optimální poměr mezi studijními a učebními obory vyplývající z koncepčních materiálů kraje a přizpůsobuje tomu svou vzdělávací politiku, ostatním zřizovatelům se daří prosazovat změny v oborové nabídce zejména všeobecných a ekonomických oborů i přes nesouhlas Jihočeského kraje.

Byla provedena podrobná analýza zastoupení středních škol s příslušným počtem žáků ostatních zřizovatelů v systému jihočeského středního školství za poslední 4 školní roky, počínaje školním rokem 2007/2008. Školy ostatních zřizovatelů představují v segmentu maturitních oborů středního školství 12 %, u učebních oborů jde o 4,5 % zastoupení.

Od školního roku 2010/2011 se již projevila demografický pokles ve středním školství, u ostatních zřizovatelů představuje snížení o 9 % žáků a u středních škol zřizovaných krajem snížení o 5 % žáků.

Doporučená opatření kraje pro nadcházející období:

OŠMT v souladu s Dlouhodobým záměrem ČR, který zpracovává MŠMT a kraje, nebude i nadále s ohledem na demografický pokles doporučovat další otevírání škol a školských zařízení ostatních zřizovatelů a zvyšování jejich kapacit. Nabídka těchto škol a školských zařízení již vhodně a dostatečně doplňuje nabídku krajských škol a školských zařízení.

2 VZDĚLÁVACÍ SOUSTAVA V JIHOČESKÉM KRAJI – ČÁST DRUHÁ STŘEDNÍ VZDĚLÁVÁNÍ

2.1 Demografie

Pro posouzení budoucího vývoje počtu žáků a studentů v předškolním, základním, středním a vyšším odborném vzdělávání se ve statistických rozborech pracuje se skupinami obyvatel ve věku 3 až 5 let (předškolní vzdělávání), 6 až 14 let (základní vzdělávání), 15 až 18 let (střední vzdělávání) a 19 až 21 let (vyšší odborné vzdělávání), které pomáhají blíže specifikovat celkový počet učících se a studujících na daném vzdělávacím stupni a jejich předpokládaný vývoj v čase.

Předškolnímu vzdělávání přísluší věková skupina dětí od 3 do 5 let a je v současnosti v kraji jedinou, která v absolutních počtech narůstá. Svého demografického maxima dosáhne zřejmě kolem roku 2013 a v dalších letech bude klesat. Vlně zvýšené porodnosti předcházely několikaletý pokles počtu dětí doprovázený rušením mateřských škol. Demografický růst počtu narozených dětí v posledních letech je příčinou nedostatku míst v MŠ, především lokálně.

Tabulka č. 2 Počty žáků základních škol (běžných i speciálních tříd) všech zřizovatelů ve školním roce 2010/2011

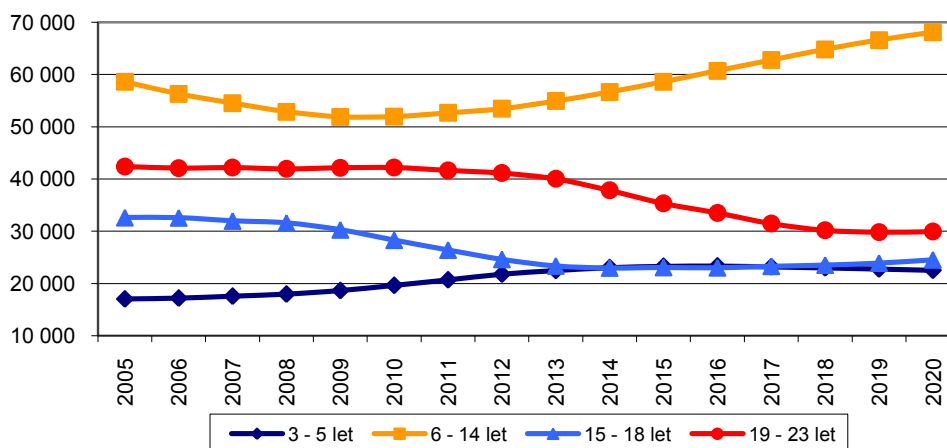
ročník	1.	2.	3.	4.	5.	6.	7.	8.	9.	10.	Celkem
žáci běžných tříd	5 978	5 745	5 588	5 529	5 623	5 029	4 930	4 833	4 675	0	47 930
žáci spec. tříd	84	102	141	126	154	226	204	249	247	43	1 576
celkem	6 062	5 847	5 729	5 655	5 777	5 255	5 134	5 082	4 922	43	49 506

Zdroj: ÚIV

Zatímco počet dětí, které vstupují na ZŠ, sice začíná s ohledem na demografický vývoj stoupat, v celkových počtech je tento trend opačný, neboť hlavně na 2. stupni ZŠ se ještě v současné době projevuje demografický propad. Klesající trend by měl ustát kolem roku 2011, kdy začnou na 2. stupeň ZŠ nastupovat populačně silnější ročníky.

Počet žáků, kteří vstupují do 1. ročníku ZŠ, se následně po devíti letech docházky při odchodu ze ZŠ snižuje cca o 1 000 žáků. Příčiny tohoto poklesu jsou zejména odchody žáků do 8letých (500 žáků ročně) a 6letých (150 žáků ročně) gymnázií po pátém, resp. po sedmém ročníku ZŠ. Další příčinou poklesu počtu žáků, kteří odcházejí ze ZŠ, ve srovnání s počtem žáků, kteří nastoupili do ZŠ v odpovídajícím ročníku, je meziroční pokles na druhém stupni ZŠ. Ten je způsoben zvýšeným počtem žáků opakujících 6. až 8. ročník (70-90 žáků ročně v každém ročníku), z tohoto důvodu ukončí školní docházku v 8. ročníku 190 žáků ročně.

Graf č. 1 Demografická projekce věkových skupin v Jihočeském kraji



Zdroj: ČSÚ

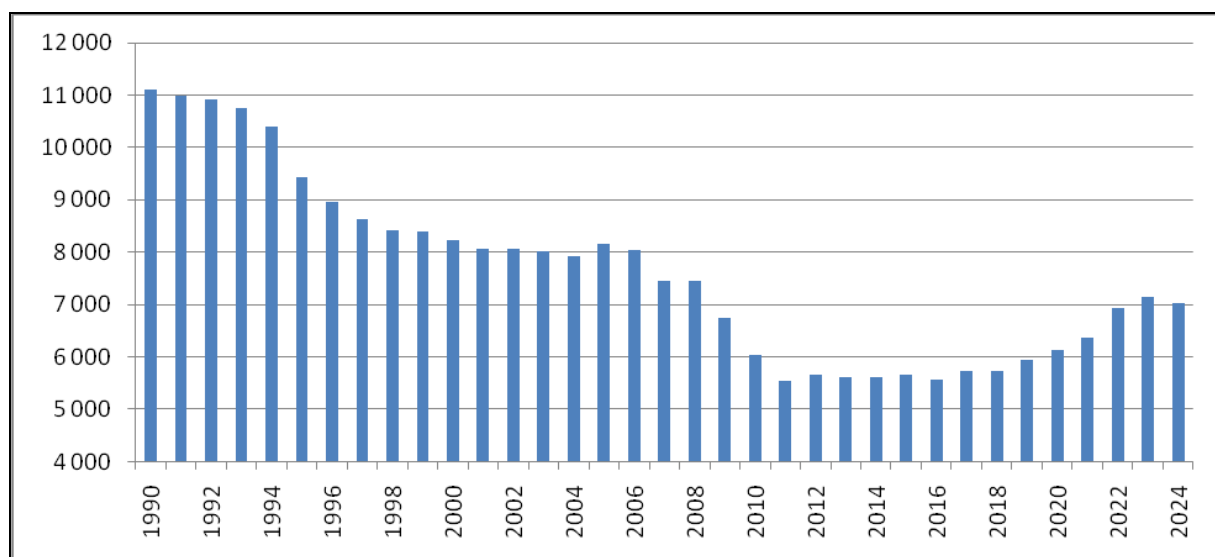
Podíl žáků odcházejících ze 2. stupně ZŠ do víceletých gymnázií činí přibližně 10 %. S očekávaným nárůstem počtu dětí na 2. stupni ZŠ se bude postupně snižovat podíl žáků v 6 a 8letých gymnáziích na příslušných ročnících ZŠ. Požadavek MŠMT je zachovat hranici 10 % jako maximální v dalších letech.

Tabulka č. 3 Vývoj počtu žáků a studentů v denní formě studia ve školách zřizovaných krajem od školního roku 2004/2005

Škola/školní rok	2004/05	2005/06	2006/07	2007/08	2008/09	2009/10	2010/11
SŠ celkem (SOŠ, SOU, OU, G, konz., PrŠ), z toho:	31765	31680	31555	30809	30462	30106	28905
SOŠ, SOU, OU (včetně nást. studia)	24243	24367	24093	23401	23088	22830	21810
gymnázia (včetně víceletých gymnázií)	7302	7093	7260	7202	7177	7062	6881
konzervatoř	168	168	163	167	161	169	171
praktická škola	52	52	39	39	36	45	43
VOŠ	1969	1946	1860	1812	1510	1500	1447
ZUŠ	10243	10282	10452	10784	10818	10803	10883

Zdroj: OŠMT

Graf č. 2 Demografická projekce věkové skupiny 15letých v Jihočeském kraji



Zdroj: Vlastní výpočet OŠMT - (prostá interpolace počtu živě narozených o 15 let)

Počínaje rokem 2007 dochází k postupnému, avšak zřetelnému snižování populačního ročníku ve věku 15 až 16 let tradičně vstupujícího na střední školy. Zatímco dosud se tato věková skupina pohybovala okolo 8 tisíc žáků v ročníku, dojde v dalších pěti letech k jejímu poklesu na cca 5,5 tisíc žáků, což je snížení o zhruba 30 %. Do středoškolského vzdělávání v denní formě vcházejí téměř všichni čerství absolventi ZŠ a účastní se ho naprostá většina příslušné věkové populace (92 %).

Od roku 2017 bude počet žáků vstupujících do prvních ročníků středních škol pozvolně vzrůstat (důsledek populačního vzrůstu mezi lety 2002 a 2008) s očekávaným maximem v roce 2023. Současná predikce ČSÚ do roku 2065 očekává následný populační pokles 15 - 16letých až do roku 2048 k hodnotám 5 tisíc.

Nynější prudký meziroční demografický propad v počtech žáků vstupujících do středních škol se zastaví v roce 2011 a následujících 8 let budou do škol vcházet populačně velmi slabé ročníky. Následně začnou do škol vstupovat silnější ročníky jako důsledek populačního boomu začátku tisíciletí, avšak současné kapacity středních škol, které jsou nastavené pro silné populační ročníky 80. let 20. století, nebudou potřebné.

Věková skupina devatenáctiletých a starších tvoří potenciál studentů vstupujících do terciárního vzdělávání, kterému v regionálním školství odpovídá studium vyšší odborné školy. V této věkové kategorii dojde k poklesu počtu potenciálních studentů až za čtyři roky. Kvantitativní expanze zejména vysokých škol a demografický pokles odpovídajících věkových skupin bude mít pravděpodobně za následek další snížení zájmu uchazečů o studium na VOŠ ve prospěch studia na VŠ díky prakticky neomezené možnosti přijetí na VŠ.

Využití kapacit středních škol

Od vzniku kraje v roce 2001 ubývá počet škol a školských zařízení zřizovaných Jihočeským krajem, viz následující tabulka. Pod zřizovatelskou působnost Jihočeského kraje byly na počátku tisíciletí převedeny v rámci reformy veřejné správy školy a školská zařízení, čímž se kraj stal rozhodujícím činitelem v oblasti středního školství. Kapacity předaných středních škol však odpovídaly počtům dosahovaných v první polovině 90. let a přes kontinuální snižování počtu zřizovaných organizací se celkové využití stavebně-technických kapacit budov středních škol zřizovaných Jihočeským krajem pohybuje na úrovni 70 %. Při podrobnější analýze naplněnosti kapacit lze odlišit budovy gymnázií, jejichž kapacitní naplněnost činí 83 %, využití kapacit odborných škol činí 64 %.

Tabulka č. 4 Počet škol a školských zařízení zřizovaných krajem od vzniku kraje

časové období	31.12. 2001	1.1. 2002	1.1. 2003	1.1. 2004	1.1. 2005	1.1. 2006	1.1. 2007	1.1. 2008	1.1. 2009	1.1. 2010
zřizované organizace	189	181	175	173	169	142	140	139	138	136

Zdroj: OŠMT

2.2 Uplatnění absolventů na trhu práce a prognóza trhem práce požadovaných profesí

Jedním z kritérií, které charakterizuje situaci na trhu práce v daném regionu, je také **uplatnění absolventů škol v jejich oborové skladbě**. Hlavním ukazatelem je **jejich míra nezaměstnanosti**. Současnou situaci v kraji ve srovnání s ČR uvádí následující tabulka. Míra registrované nezaměstnanosti v kraji je již tradičně nižší než celostátní údaj (JČK k 30. 4. 2010 - 7,6 %, ČR – 9,2 %), a to i v případě absolventů středních a vyšších odborných škol (JČK k 30. 4. 2010 - 11,0 %, ČR – 12,3 %). Je však třeba také konstatovat, že se míra nezaměstnanosti obecně i u absolventů škol vlivem celkové hospodářské recese v roce 2009 i 2010 oproti předešlým letům výrazně zvýšila (absolventi duben 2008 - 4,8 %, duben 2010 - 11,0 %).

Vyšší míra nezaměstnanosti, a to dlouhodobě, je u absolventů se středním odborným vzděláním s výučním listem (k 30. 4. 2010 - 16,6 %), zůstává však pod celostátním průměrem (k 30. 4. 2010 - 19,4 %). Oproti tomu, u absolventů s maturitní zkouškou, kteří většinou pokračují ve studiu na VŠ, je míra nezaměstnanosti nižší (k 30. 4. 2010 – 9,5 %), stejně jako u absolventů s vyšším odborným vzděláním (k 30. 4. 2010 – 13,3 %).

Z hlediska oborové skladby mají nízkou míru nezaměstnanosti zejména absolventi oborů Stavebnictví a Strojírenství, a to hlavně na úrovni oborů s maturitní zkouškou. Naopak vyšší míru nezaměstnanosti vykazují obory Obchodu a Gastronomie (u oborů s výučním listem) a maturitní obory Obchodu a Publicistiky, knihovnictví. Vysoké míry nezaměstnanosti v některých odvětvích vycházejí z velmi malého počtu absolventů, proto je těžko z nich vyvozovat závěry (viz. Textilní výroba a oděvnictví, Doprava a spoje - obory s výučním listem nebo Technická chemie - obory s maturitní zkouškou a Umění a užité umění a Elektrotechnika – obory VOŠ).

Tendence v nezaměstnanosti absolventů podle oborů vzdělání se vcelku shodují s analýzami zpracovávanými úřady práce v Jihočeském kraji, stejně tak s výsledky publikovanými v Dlouhodobém záměru vzdělávání a rozvoje vzdělávací soustavy ČR 2011 a vychází z nich i prognózy do budoucna. Lze předpokládat, že bude stále obecně přetrvávat poptávka po kvalifikovaných řemeslných profesích v odvětví stavebnictví (zedník, tesař,

betonář, izolátér, instalatér, dlaždič, pokrývač, stavební zámečnick). Do jisté míry je možné očekávat poptávku i u odborných profesí v odvětví strojírenství a elektrotechniky (strojní zámečníci, pracovníci obsluhy strojů a zařízení a elektrotechnici). Do budoucna předpokládáme, že kladně ovlivní zaměstnanost v těchto odvětvích zejména dostavba Jaderné elektrárny Temelín.

Další odvětví, ve kterém je možné zejména očekávat zvyšující se poptávku po nových pracovnících, bude odvětví zdravotnictví a sociálních služeb, a to hlavně zájem o odborné pracovní síly (zdravotní sestry, odborní lékaři, sociální pracovníci, pečovatelé). Poptávka po nových pracovních silách (s důrazem na jazykové znalosti) bude přetrvávat i v odvětví cestovního ruchu a gastronomie.

Vedle zmíněných kvalifikovaných profesí lze předpokládat zájem i o profese nekvalifikované (stavební dělníci, pomocní pracovníci v oblasti služeb cestovního ruchu).

Výše uvedená prognóza vychází ze souhrnu dostupných statistických informací a dosavadního vývoje situace na trhu práce z posledních let. Nezhledňuje zvraty a nepravidelnosti, které mohou nastat v následujících letech v důsledku jiných společenských či hospodářských změn (např. demografický vývoj, příliv pracovníků cizích zemí).

Tabulka č. 5 Přehled o nezaměstnanosti absolventů škol v Jihočeském kraji k 30. 4. 2010

JČK	Střední odborné vzdělání s výučním listem				Střední odborné vzdělání s maturitní zkouškou				Vyšší odborné vzdělání			
	Abs 09	NZ	mNZ JČK v %	mNZ ČR v %	Abs 09	NZ	mNZ JČK v %	mNZ ČR v %	Abs 09	NZ	mNZ JČK v %	mNZ ČR v %
16 Ekologie					52	9	17,3	12,6	13	3	23,1	34,9
21 Hornictví				10,7				18,9				
23 Strojírenství	382	59	15,4	16,8	333	21	6,3	13,6	20	2	10,0	12,6
26 Elektrotechnika	221	28	12,7	14,2	467	57	12,2	12,6	28	9	32,1	14,0
28 Technická chemie				19,8	10	3	30,0	9,2				18,2
29 Potravinářství	107	18	16,8	20,7	40	5	12,5	15,7				27,6
31 Textilní výroba a oděvnictví	8	3	37,5	27,3	12	1	8,3	18,7				
32 Kožedělná a obuv. výroba				6,3				9,4				
33 Zpracování dřeva	138	22	15,9	21,4	82	15	18,3	20,4	33	4	12,1	12,1
34 Polygrafie	20	1	5,0	11,9	15	0	0,0	18,2				
36 Stavebnictví	203	26	12,8	22,5	245	15	6,1	11,3	22	2	9,1	6,0
37 Doprava a spoje	8	3	37,5	24,8	50	6	12,0	12,2	24	2	8,3	13,3
39 Speciální a interdisciplinární obory					47	6	12,8	15,3				11,1
41 Zemědělství a lesnictví	256	45	17,6	20,2	232	36	15,5	16,3	40	7	17,5	12,8
43 Veterinářství a veterinární prevence					63	7	11,1	11,9				
53 Zdravotnictví				13,8	222	23	10,4	5,5	45	1	2,2	4,2
61 Filozofie, teologie												30,0
63 Ekonomika a administrativa					679	66	9,7	10,0	129	18	14,0	11,3

JČK	Střední odborné vzdělání s výučním listem				Střední odborné vzdělání s maturitní zkouškou				Vyšší odborné vzdělání			
	Abs 09	NZ	mNZ JČK v %	mNZ ČR v %	Abs 09	NZ	mNZ JČK v %	mNZ ČR v %	Abs 09	NZ	mNZ JČK v %	mNZ ČR v %
64 Podnikání v oborech					495	88	17,8	18,7				8,8
65 Gastronomie, hotelnictví a turismus	515	100	19,4	22,1	208	22	10,6	14,9	41	2	4,9	5,9
66 Obchod	173	34	19,7	20,6	73	16	21,9	18,8				14,3
68 Právo, právní a veřejnosprávní činnost					113	17	15,0	12,1				12,0
69 Osobní a provozní služby	179	28	15,6	17,5	25	4	16,0	21,4				
72 Publicistika, knihovnictví					23	5	21,7	11,3				7,1
75 Pedagogika, učitelství a sociál. péče					88	7	8,0	10,1	46	3	6,5	5,3
78 Obecně odborná příprava - lycea					259	20	7,7	6,4				
79 Gymnaziální vzdělání					1556	58	3,7	3,0				
82 Umění a užité umění	10	1	10,0	13,5	109	13	12,9	13,3	11	7	63,6	11,2
Celkem	2220	368	16,6	19,4	5498	521	9,5	9,9	452	60	13,3	8,9

Vysvětlivky: Abs 09 – počet absolventů škol v kraji
 NZ – počet absolventů v kraji, kteří jsou „čerstvě“ nezaměstnaní v kraji (duben 2010)
 mNZ – míra nezaměstnanosti absolventů škol (duben 2010)

Zdroj: NÚOV, OŠMT

Doporučená opatření kraje pro nadcházející období:

1. Podporovat využití Národní soustavy kvalifikací při tvorbě školních vzdělávacích programů tak, aby bylo dosaženo lepší propojení s trhem práce.
2. Podporovat obory s odbornou přípravou a přenositelnými dovednostmi, s kterými jsou jejich absolventi schopni se rychle přizpůsobit nestabilitě a nejistotě na trhu práce.
3. Grantovými programy na podporu technického vzdělávání a na podporu úzké spolupráce se zaměstnavateli v rámci AP PRK v nadcházejících letech podpořit snížení nezaměstnanosti absolventů především středních odborných učilišť.
4. Spolupracovat z pozice kraje s Hospodářskou komorou, Agrární komorou, se zaměstnavatelskými svazy na bázi vzájemné pomoci a výměny informací.

2.2.1 Analýza uplatnění žáků maturitních oborů po absolvování střední školy

Sběr informací o absolventech středních škol zřizovaných krajem proběhl poprvé za školní rok 2009/2010. Školy mapují situaci týkající se dalšího působení svých absolventů, vše je odvislé od dobrovolnosti a ochotě absolventů školet informaci poskytnout. Analýza vychází z 92 % sebraných podkladů (přílohy 5a, 5b a 5c). Jedná se tedy především o kvalifikovaný odhad, přesto výsledné údaje odpovídají údajům prezentovaným Ústavem pro informace ve vzdělávání v Praze nebo Národním ústavem odborného vzdělávání v Praze.

Z analýzy vyplývá, že více než 70 % absolventů maturitních oborů pokračuje v dalším vzdělávání na terciární úrovni, tj. na VŠ, případně na VOŠ. Zaměříme-li se pouze na absolventy gymnázií a lyceí, jejichž studium na střední škole je všeobecně zaměřeno a je především přípravou k dalšímu studiu, jde téměř o 87 % absolventů odcházejících na VŠ a 4 % na VOŠ.

Co se týká absolventů ostatních oborů, pak jich 52 % pokračuje na VŠ a 13 % na VOŠ. Z dostupných podkladů jsou pouze 3 % absolventů v evidenci úřadů práce.

Z hlediska oborové struktury na vysoké školy nejvíce absolventů odchází (kromě gymnázií a lyceí) ze skupin oborů 75 Pedagogika, učitelství a sociální péče, 63 Ekonomika a administrativa, 36 Stavebnictví, geodézie a kartografie, 26 Elektrotechnika, telekomunikační a výpočetní technika, 23 Strojírenství a strojírenská výroba. Do zaměstnání nastupuje nejvíce absolventů oboru 65 Gastronomie, hotelnictví a turismus a oboru 64 Podnikání v oborech, odvětví.

Poměrně velká část absolventů se dále vzdělává na vyšších odborných školách. Celkový počet studentů VOŠ však meziročně klesá. Nesporně na to má vliv i změna charakteru vysokoškolského studia na dvoustupňové – bakalářské a navazující magisterské. Při rozhodování mezi studiem na vyšší odborné škole nebo studiem bakalářského programu na vysoké škole pak dá řada absolventů přednost druhé variantě.

Závěry:

Z výsledků vyplynulo potvrzení hypotézy, že vedle gymnázií a lyceí již i střední odborné školy z velké části připravují absolventy na vstup do terciárního vzdělávání, méně již na vstup na pracovní trh a tím postupně při snižujícím se počtu žáků ztrácejí charakter profesních škol.

Dále se potvrdila hypotéza, že s ohledem na další demografický pokles může nastat situace, že takřka každý absolvent, který úspěšně dokončí maturitní obor, bude pokračovat ve studiu na VŠ nebo VOŠ, což je neudržitelný stav, neboť by se nadále snižoval počet absolventů ve věkové hranici 19 až 24 let vstupujících na pracovní trh oproti průměru zemí OECD a EU.

Z výše uvedené analýzy lze vyvodit, že je třeba snížit počet škol s maturitními obory, aniž by došlo k ohrožení dostupnosti a oborové nabídky těchto středních škol.

2.2.2 Podpora rozvoje učňovského školství

ČR i EU se potýká s nedostatkem absolventů, jejichž počet neodpovídá současným potřebám ekonomiky. Je proto nutné bez odkladů nastartovat proces doplnění a zajištění dalších generací technicky vzdělaných a kvalifikovaných pracovníků na všech úrovních včetně vzdělávání celoživotního s ohledem na počet pracovních míst odhadovaných do roku 2020 v EU. Je tedy žádoucí podchycení podpory zájmu dětí o techniku a technické obory, energetické nevyjímaje. Jednou z cest je právě veřejná osvěta a mediální podpora.

Se zvyšujícím se zájmem o studijní obory a dostatečnou kapacitou středních škol v oborech vzdělání s maturitní zkouškou se mění poměr žáků mezi obory zakončenými výučním listem a maturitní zkouškou. V roce 2001 byl z celkového počtu žáků poměr studijních a učebních oborů 65:35 ve prospěch studijních oborů, ve školním roce 2009/2010 to bylo již 75:25 a ve školním roce 2010/2011 je poměr 76:24 (viz tab. 15), tedy mírné zlepšení. V souvislosti s demografickým poklesem předpokládá OŠMT další snížení zájmu o obory s výučním listem, a proto je cílem Jihočeského kraje především podpora rozvoje počtu žáků učebních oborů v maximální možné míře, popřípadě snaha o minimální úbytek těchto žáků a zachování poměru počtu žáků studijních a učebních oborů na současné hodnotě.

Kraj v roce 2009 a 2010 podpořil prostřednictvím grantového programu v rámci Programu rozvoje kraje pod názvem **Podpora firem při přípravě učňů** školy s technickými obory zaměřenými na oblast strojírenství, stavebnictví a elektrotechniky. Finanční prostředky získané z tohoto projektu použila škola na zkvalitnění podmínek odborného výcviku jak ve škole, tak i na pracovišti odborné firmy, kde odborný výcvik probíhal. Finanční prostředky byly použity nejen na dovybavení pracovišť odborného výcviku, ale např. i na dopravu žáků nebo odborné exkurze, které by jinak škola nemohla pro žáky zorganizovat. Na tento

program byl v roce 2009 alokován více než 1 mil. Kč, který byl rozdělen mezi 7 škol. V roce 2010 bylo podpořeno 5 projektů v celkovém objemu 891 129,- Kč.

Se snižujícím se počtem žáků v učebních oborech, zejména technických, vzrůstá ze strany škol potřeba tyto obory prezentovat a medializovat a zdůraznit jejich uplatnitelnost na trhu práce. Střední školy prezentují své obory, případně jejich sponzorování, v tisku, v rámci soutěží a výstav a v dalších médiích.

Od školního roku 2010/2011 se nově zavedl grantový program kraje **Stipendijní program pro žáky středních škol ve vybraných učebních oborech** (dále pak pro školní roky 2011/2012 a 2012/2013) s dopadem až do roku 2015. V souvislosti s tímto programem schválila rada kraje dne 19. 10. 2010 celkem 14 žádostí škol v celkové výši 1 040 000,- Kč pro žáky prvních ročníků podporovaných učebních oborů. Ze statistických údajů vyplývá, že program i ve svém prvním roce přispěl k podpoře některých učebních oborů, především ke znovuotevření oboru pekař a farmář, které již nebyly opakovaně pro nezáměr žáků otevírány.

Principem programu je pravidelné vyplácení stipendia žákům vybraných učebních oborů. Jelikož kraj chce, aby učební obory absolvovali žáci dobře uplatnitelní na trhu práce, stanovil i dosti přísná pravidla, která zohledňují nejen prospěch žáka, ale i např. neomluvenou absenci, chování žáka a známku z odborného výcviku. V případě, že žák bude mít prospěch s vyznamenáním, může za celé tři roky získat až 20 tis. Kč.

Podmínky pro vyplácení stipendií:

- v 1. ročníku získá: **300 Kč** měsíčně,
za vyznamenání na konci školního roku jednorázově **1 000 Kč**
- ve 2. ročníku získá: **400 Kč** měsíčně,
za vyznamenání na konci školního roku jednorázově **1 500 Kč**
- ve 3. ročníku získá: **500 Kč** měsíčně,
za vyznamenání na konci školního roku jednorázově **2 000 Kč**
- za vyznamenání při závěrečných zkouškách jednorázově **3 500 Kč**

Tabulka č. 6 Seznam škol s podporovanými učebními obory

učební obor	kód oboru	střední škola
Strojní mechanik	23-51-H/01	ISŠ stavební, České Budějovice, Nerudova 59
		VOŠ, SPŠ automobilní a technická, Č.Budějovice, Skuherského 3
		SŠ, České Velenice, Revoluční 220
		SOŠ a SOU, Milevsko, Čs. armády 777
		SŠ řemesel a služeb, Strakonice, Zvolenská 934
		SOU technické, Soběslav, Jiráskova 66/II
		SŠ technická a obchodní, Dačice, Strojírenská 304
		VOŠ, SŠ, COP, Sezimovo Ústí, Budějovická 421
		SŠ obchodu, služeb a řemesel a JŠ, Tábor, Bydlišského 2474
		Gymnázium, SOŠ ekonomická a SOU, Kaplice, Pohorská 86
SPŠ strojní a stavební, Tábor, Komenského 1670		
Nástrojař	23-52-H/01	VOŠ, SPŠ automobilní a technická, Č.Budějovice, Skuherského 3
		SOŠ a SOU, Jindřichův Hradec, Jáchymova 478
		SŠ řemesel a služeb, Strakonice, Zvolenská 934
Klempíř	23-55-H/01	SOŠ a SOU, Jindřichův Hradec, Jáchymova 478
Obráběč kovů	23-56-H/01	VOŠ, SPŠ automobilní a technická, Č.Budějovice, Skuherského 3
		SOŠ strojní a elektrotechnická, Velešín, U Hřiště 527
		SŠ technická a obchodní, Dačice, Strojírenská 304
		SŠ řemesel a služeb, Strakonice, Zvolenská 934
		VOŠ, SŠ, COP, Sez. Ústí, Budějovická 421
		SOŠ a SOU, Milevsko, Čs. armády 777
		SOU technické, Soběslav, Jiráskova 66/II
Autolakýrník	23-61-H/01	VOŠ, SPŠ automobilní a technická, Č.Budějovice, Skuherského 3
Pekař	29-53-H/01	SŠ obchodu, služeb a podnik. a VOŠ, Č.B., Kněžskodvorská 33/A
		SŠ obchodu, služeb a řemesel a JŠ, Tábor, Bydlišského 2474
Čalouník	33-59-H/01	SOU, Lišov
Kominík	36-56-H/01	ISŠ stavební, České Budějovice, Nerudova 59
Tesař	36-64-H/01	SOŠ a SOU, Písek, Komenského 86
		SŠ, Vimperk, Nerudova 267
		SPŠ strojní a stavební, Tábor, Komenského 1670
		ISŠ stavební, České Budějovice, Nerudova 59
Zedník	36-67-H/01	ISŠ stavební, České Budějovice, Nerudova 59
		SOŠ zdravotnická a SOU, Český Krumlov, Tavíra 342
		SOŠ a SOU, Jindřichův Hradec, Jáchymova 478
		SOU zemědělské a služeb, Dačice, nám. Republiky 86
		SOŠ a SOU, Písek, Komenského 86
		SŠ, Vimperk, Nerudova 267
		SŠ řemesel a služeb, Strakonice, Zvolenská 934
SPŠ strojní a stavební, Tábor, Komenského 1670		
Pokryvač	36-69-H/01	SŠ, Vimperk, Nerudova 267
Zemědělec - farmář	41-51-H/01	SOŠ a SOU, Trhové Sviny, Školní 709
		SOU zemědělské a služeb, Dačice, nám. Republiky 86
		SŠ, Vimperk, Nerudova 267

Zdroj: OŠMT

Tyto programy doplňuje grantový program **Zavádění nových technologií do škol**, jehož smyslem je vybavení škol, školních laboratoří a dílen odborného výcviku moderními technologiemi a stroji, se kterými se žáci budou setkávat v praxi po ukončení studia. Zvýší se tím nejen atraktivita školy pro nové uchazeče, ale i připravenost absolventů do praxe a jejich konkurenceschopnost na trhu práce. Grant je určen nejen středním školám, ale i vyšším

odborným školám. O tento grantový program již tradičně projevují školy velký zájem, bohužel z finančních důvodů není možno vždy kladně vyřídit všechny žádosti.

Alokace pro rok 2009 činila téměř 3 mil. Kč. Bylo přijato 38 žádostí, z toho bylo uspokojeno celkem 17 žadatelů. V roce 2010 bylo rozděleno mezi 14 žadatelů celkem 1 908 871 Kč. Z přebytku finančních prostředků jiných grantových programů bylo dodatečně žadatelům v tomto grantovém programu rozděleno 960 000 Kč dalším 7 žadatelům. Celkem tak v roce 2010 bylo alokováno 2 868 871 Kč.

Podpora učňovského školství je patrná i ze strany zaměstnavatelské sféry, např. projekt Jihočeské hospodářské komory „Impuls pro kariéru“ byl podán do třetí výzvy OP VK, oblasti podpory 1.1. Od března 2011 je realizován. Hlavním cílem tohoto projektu je zlepšení dlouhodobě nevyváženého poměru mezi poptávkou a nabídkou po technických, odborných pracovnících a řemeslnících na trhu práce, a to např. prostřednictvím rozvoje kariérového poradenství ve školách.

Dalším příkladem podpory učňovského školství ze strany zaměstnavatelů je projekt **IQ AUTO**, jehož cílem je podpora provázanosti odborného učňovského školství a zaměstnavatelů z průmyslového sektoru. Pokračováním tohoto projektu byl v roce 2010 projekt **IQ Industry**, který má ještě širší dopad. Rozvoj spolupráce je založen na dalším vzdělávání učitelů odborných předmětů a praktického vyučování a výchovných poradců základních škol. V rámci projektu se v průběhu pěti let vytvořila síť spolupracujících středních škol (27), odborných firem (12) a úřadu práce. Učitelé odborných předmětů se účastnili odborných seminářů a konferencí, byly uzavřeny partnerské smlouvy mezi řediteli škol a řediteli firem a úřadů práce a firmy akreditovaly 24 odborných témat programu DVPP.

Důležitým prvkem v prezentaci škol na veřejnosti jsou též jejich webové stránky. OŠMT vydal doporučený postup ke „standardizaci“ (aktuálnímu fungování) **webových stránek škol** s cílem zlepšení aktuální prezentace škol.

Školy a školská zařízení mají také možnost v prostorách krajského úřadu prezentovat veřejnosti svoji činnost, Jihočeský kraj podporuje své organizace i finančně - přispívá školám a školským zařízením na publikace vydávané u příležitosti výročí vzniku škol a školských zařízení, pod jeho záštitou se vyhlašují soutěže, přehlídky či jiné akce. Aktuality z oblasti školství jsou zveřejňovány i na webových stránkách Jihočeského kraje.

Je nutné dále hledat možnosti k podpoře učňovského školství, neboť je velice nepravděpodobné, že by česká ekonomika v příštím desetiletí ztratila svou významnou průmyslovou orientaci. Jako nevyhnutelný se však jeví i rozvoj sektoru služeb, hovoří pro to jeden z nejnižších podílů na celkové zaměstnanosti v rámci zemí EU.

V Jihočeském kraji jsou vedle oborů zaměřených na strojírenství, elektrotechniku a stavebnictví podporovány zásadním způsobem i službové obory.

Doporučená opatření kraje pro nadcházející období:

1. Zachovat komplexní nabídku učebních oborů, pokud to bude finančně možné.
2. Utlumovat obory, jejichž absolventi výrazně převyšují průměr kraje v míře nezaměstnanosti.
3. Nerozšiřovat nabídku stejných nebo příbuzných oborů v dalších místech kraje, pokud nelze doložit předpokládanou potřebu trhu práce.
4. Mediálně podporovat spolupráci firem se školami a poskytovat informace uchazečům o možných finančních podporách, a to žákům, rodičům i široké veřejnosti.
5. V rámci akčního plánu Programu rozvoje kraje vyhlašovat specifické grantové programy na podporu zavádění nových technologií do škol a na podporu spolupráce škol a zaměstnavatelské sféry.
6. Přímou podporu žáků (stipendijní program) v učebních oborech realizovat v rámci Akčního plánu Programu rozvoje kraje.

7. Zvyšovat uplatnitelnost absolventů učebních oborů na trhu práce možnostmi absolvování i druhého příbuzného učebního oboru (např. truhlář, čalouník) prodloužením studia o jeden školní rok, ev. formou zkráceného studia.
8. Podporovat spolupráci vybraných škol a ČEZ, a.s., pro možné uplatnění absolventů v energetickém průmyslu v rámci jaderné elektrárny Temelín při výstavbě a po dostavbě dvou dalších bloků.

Finanční dopad pro kraj: Představuje cca 5 až 6 mil. Kč ročně v případě pokračování grantových programů Zavádění nových technologií do škol i v dalších letech a realizace tříletého grantového programu Stipendijní program pro žáky středních škol ve vybraných učebních oborech pro školní roky 2010/2011, 2011/2012 a 2012/2013 s dopadem až do roku 2015.

2.3 Provázanost středního školství s VOŠ a VŠ

Jedním ze strategických cílů vzdělávací politiky státu je těsnější propojení segmentů středního školství s terciárním vzděláváním. V případě vyšších odborných škol zřizovaných krajem jsou všechny VOŠ součástí středních škol, takže propojenost je dána organizací školy jako jednoho právního subjektu. Počet studentů na VOŠ klesá a dá se předpokládat, že vlivem demografického poklesu zejména po roce 2013 se jejich počet výrazně sníží. Pokud to bude efektivní, Jihočeský kraj bude podporovat jejich propojenost s VŠ, především prostřednictvím konkrétních smluv o uznání části studia na VOŠ při přijetí ke studiu na VŠ (tzv. prostupnosti studia).

Cílem je podporovat ve středních školách obory, které mají návaznost na VOŠ a dále na VŠ, a to především na obory technické v rámci bakalářských studijních programů na VŠ Jihočeského kraje, eventuálně na elokované pracovní místa jiných VŠ působících na území kraje. Tím se zvýší možnosti absolventů zůstat i po studiu ve firmách v kraji a posílí se tak portfolio zaměstnanců v technických oborech.

Tabulka č. 7 Elokovaná pracoviště VŠ na území Jihočeského kraje

Okres	Název vysoké školy, fakulty	Elokovaná pracoviště v Jihočeském kraji	Obor studia
CB	Západočeská univerzita v Plzni, Fakulta strojní	VOŠ, SPŠ automobilní a technická, Skuherského 3, 370 04 České Budějovice	Strojírenství (Bc., kombinovaná forma)
	Česká zemědělská univerzita v Praze, Technická fakulta	SOŠ veterinární, mechanizační a zahradnická a JŠ s právem SJZ, Rudolfovska 92, 372 16 České Budějovice	(Bc., kombinovaná forma) Zemědělská technika - 1. ročník Silniční a městská automobilová doprava - 1. ročník Technologická zařízení staveb - 1. ročník Technologie a technika zpracování odpadů - 1. ročník Technika pro obnovu a udržení krajiny - 1. ročník
CK	CEVRO Institut, o.p.s. Praha	Základní škola Linecká 43, 381 01 Český Krumlov	Veřejná správa (Bc., Mgr.), Politologie a mezinárodní vztahy (Bc.), Právo v obchodních vztazích (Bc.), Politologie (Mgr.)
JH	VŠE v Praze, Fakulta managementu	Jarošovská 1117/II, 377 01 Jindřichův Hradec	Management (Bc., Mgr.)
PI	Česká zemědělská univerzita v Praze, Fakulta lesnická a dřevařská	VOŠL a SLŠ B. Schwarzenberga, Lesnická 55, 397 01 Písek	(Bc.) Hospodářská a správní služba v lesním hospodářství (1., 2., 3.ročník) Provoz a řízení myslivosti (1. ročník)
	VŠ podnikání, a.s.; Ostrava	Základní škola Josefa Kajetána Tyla a Mateřská škola, Tylova	Podnikání (Bc., kombinovaná forma)

Okres	Název vysoké školy, fakulty	Elokované pracoviště v Jihočeském kraji	Obor studia
		2391, 397 01 Písek	
	Bankovní institut vysoká škola, a.s. Praha	SPŠ a VOŠ, Karla Čapka 402, 397 11 Písek	Informační technologie (zkrácené Bc., kombinovaná forma)
ST	Technická univerzita ve Zvolenu, Dřevařská fakulta	VOŠ a SPŠ, Resslerova 440, 387 01 Volyně	Konstrukce dřevěných staveb a nábytku (Bc.)
	Západočeská univerzita v Plzni, Fakulta strojní	VOŠ a SPŠ, Želivského 291, 386 42 Strakonice	Strojírenství (1. ročník Bc., prezenční forma)
TA	ČVUT v Praze, Fakulta elektrotechnická	VOŠ, SŠ, COP, Budějovická 421, 391 02 Sezimovo Ústí	Komunikace, multimédia a elektronika (1. ročník Bc.)
	ČVUT v Praze, Fakulta strojní	VOŠ, SŠ, COP, Budějovická 421, 391 02 Sezimovo Ústí	Strojírenství (1. ročník Bc., prezenční forma)
	Česká zemědělská univerzita v Praze, Provozně ekonomická fakulta	VOŠ, SŠ, COP, Budějovická 421, 391 02 Sezimovo Ústí (A. Kančeva 2506, 390 01 Tábor)	Veřejná správa a regionální rozvoj (Bc., kombinovaná forma)
	Česká zemědělská univerzita v Praze, Provozně ekonomická fakulta	VOŠ, SŠ, COP, Budějovická 421, 391 02 Sezimovo Ústí (A. Kančeva 2506, 390 01 Tábor)	Navazující magisterské studium obor Veřejná správa a regionální rozvoj
	VŠ chemicko-technologická v Praze, Fakulta potravinářské a biochemické technologie	Výukové a studijní centrum, Světlogorská 2771, 390 05 Tábor	Potravinářská a biochemická technologie (Bc., prezenční i kombinovaná forma)
	Slezská univerzita v Opavě, Fakulta veřejných politik	SŠ obchodu, služeb a řemesel a JŠ s právem SJZ, Bydlišského 2474, 390 41 Tábor	Veřejná správa a regionální politika (kurz celoživotního vzdělávání)
	Slezská univerzita v Opavě, Filozoficko-přírodovědecká fakulta	SŠ obchodu, služeb a řemesel a JŠ s právem SJZ, Bydlišského 2474, 390 41 Tábor	Lázeňství a turismus (Bc.)

Na území Jihočeského kraje mají sídlo dvě veřejné vysoké školy (Jihočeská univerzita, VŠ technická a ekonomická) a tři soukromé vysoké školy (VŠ evropských a regionálních studií, o.p.s.; VŠ aplikovaných ekonomických studií, s.r.o.; Filmová akademie M. Ondříčka, o.p.s.). **Jihočeský kraj má zájem na zachování uvedeného vysokoškolského portfolia na území kraje a participuje na vzájemné spolupráci s vysokými školami a na zvyšování vzdělávací, výzkumné a vývojové činnosti. Z toho důvodu má již s některými vysokými školami podepsány dohody o spolupráci vedoucí ke zkvalitňování rozhodovacích procesů ve veřejné správě a ke zvyšování praktické přípravy studentů vysokých škol.**

Jihočeský kraj podporuje rozvoj dalších bakalářských a magisterských technických studijních programů na svém území ve všech formách studia.

Doporučená opatření kraje pro nadcházející období:

1. Podporovat projekty škol zaměřené na provázanost mezi VOŠ a VŠ, např. opatření 2.4 - Partnerství a sítě, opatření 2.1 – Vyšší odborné vzdělávání v OP VK (uvedená opatření vyhlašuje MŠMT), a to především s akcentem na inovační proces a spolupráci se sociálními partnery.

2. Spolupracovat s JU, VŠTE a ostatními VŠ v kraji (včetně nových elokovaných pracovišť ostatních vysokých škol) za účelem posílení možností rozvoje vzdělávání v kraji a jeho propojení s výzkumem, vývojem a inovacemi.
3. Podporovat prioritně spolupráci kraje s vysokými školami, které nabízejí technické obory v rámci svých vzdělávacích programů tak, aby absolventi střední školy měli možnost studovat tyto obory v Jihočeském kraji.

Finanční dopad pro kraj: Bude realizováno z finančních prostředků EU.

2.4 Podíl středního školství na rozvoji celoživotního učení

Proces celoživotního učení, který představuje šanci pro každého člověka vzdělávat se v průběhu celého života, bude představovat v nadcházejícím období pro střední školy zásadní koncepční změnu, a to jak v pojetí vzdělávání žáků, tak i změnu organizační, tedy šanci zapojit co nejvíce pedagogů do vzdělávání dospělých. Rozšířením nabídky dalšího vzdělávání ve středních školách dojde k hlubšímu propojení vzdělávacího systému se zaměstnavatelskou sférou ve vazbě na řešení situace na trhu práce. Do dalšího vzdělávání se prostřednictvím rekvalifikačních kurzů zapojí i řada uchazečů o zaměstnání evidovaných úřady práce v kraji. Při očekávaném úbytku žáků tyto aktivity v rámci dalšího vzdělávání mohou výrazně pomoci udržet zaměstnanost ve středních školách.

Na podporu rozvoje celoživotního učení je zaměřeno i opatření 2.1 v rámci prioritní osy 2 Lidské zdroje a sociální soudržnost v **Programu rozvoje Jihočeského kraje 2007 - 2013**.

Pozornost této problematice je věnována v programovacím období 2007 - 2013 v rámci OP VK, oblast podpory 3.2 - Podpora nabídky dalšího vzdělávání.

Významným počinem přispívajícím k rozvoji celoživotního učení je **projekt UNIV**. První část probíhala v letech 2006 – 2008 a v rámci Jihočeského kraje se zapojilo 10 škol. Od srpna roku 2009 navazuje projekt UNIV II, do kterého je zapojeno již 25 škol, které aktivně pracují především na tzv. dílčích kvalifikacích.

Cílem je proměna středních škol v centra celoživotního učení, která budou kromě výuky pro své žáky nabízet i nejrůznější formy vzdělávání pro dospělé. Ze zapojených škol se vytvoří vzájemně spolupracující a propojené sítě. Své vzdělávací aktivity budou koordinovat tak, aby celková nabídka programů dalšího vzdělávání odpovídala skutečným potřebám trhu práce v kraji. V rámci projektu připraví škola 3 vzdělávací programy, z toho jeden bude poté pilotně ověřen. Na projekt je vyčleněna částka 300 mil. Kč (v rámci celé ČR) a potrvá až do roku 2013.

Doporučená opatření kraje pro nadcházející období:

1. V rámci systému celoživotního učení podporovat propojení programů středoškolského a terciárního studia s programy dalšího vzdělávání.
2. Podporovat vytváření dalších vzdělávacích center při středních školách.
3. Maximálně využívat materiálních a personálních podmínek škol pro všechny typy dalšího vzdělávání ve spolupráci se sociálními partnery a úřady práce.

2.5 Operační programy EU

V programovém období 2007 - 2013 může Česká republika žádat o finanční prostředky prostřednictvím osmi tematických operačních programů a jednoho Regionálního operačního programu. Dále v rámci Jihočeského kraje lze využít programy podporující přeshraniční, meziregionální a nadnárodní spolupráci regionů, zejména OP přeshraniční spolupráce ČR – Svobodný stát Bavorsko a OP přeshraniční spolupráce ČR – Rakousko. Další možností je čerpání finančních prostředků v rámci Finančních mechanismů EHP/Norsko.

V rámci **OP Vzdělávání pro konkurenceschopnost** se Jihočeský kraj stal tzv. zprostředkujícím subjektem ve čtyřech oblastech podpory v prioritních osách 1 a 3.

Prioritní osa 1 (Počáteční vzdělávání) se zaměřuje na zvýšení kvality počátečního vzdělávání, zlepšení rovných příležitostí dětí a žáků včetně dětí a žáků se speciálními vzdělávacími potřebami a na zlepšení kompetencí pedagogických i nepedagogických pracovníků škol a školských zařízení. Prioritní osa 3 (Další vzdělávání) se zabývá prohloubením nabídky dalšího vzdělávání a posílením informovanosti o této nabídce a současně usnadněním přístupu obyvatel ČR k dalšímu vzdělávání a zvýšení jejich motivace k celoživotnímu učení. Projekty v OP VK mají neinvestiční charakter, i když částečné použití prostředků na investiční výdaje je umožněno. Žadatelé mohou podávat projektové žádosti nejen prostřednictvím krajů, ale také se mohou účastnit výzev na předkládání tzv. Individuálních projektů ostatních, vyhlášených přímo MŠMT.

Tabulka č. 8 Počet schválených projektů v GG (globálním grantu) JČK OP VK, prioritní osa 1, 1. a 2. kolo výzvy k předkládání projektů

	Zřizovatel	Počet schválených projektů	Výše finanční podpory projektů schválených k realizaci (100 % ze zdrojů EU a státního rozpočtu) v Kč
Oblast podpory 1.1	Kraj	36	92 838 231
	Obec	19	57 123 301
	Ostatní (ostatní zřizovatelé, NNO, VŠ)	15	48 776 819
	Celkem	70	198 738 351
Oblast podpory 1.2	Kraj	2	2 707 085
	Obec	3	5 826 201
	Ostatní (ostatní zřizovatelé, NNO, VŠ)	8	26 802 920
	Celkem	13	35 336 206
Oblast podpory 1.3	Kraj	6	30 386 106
	Obec	3	4 026 072
	Ostatní (ostatní zřizovatelé, NNO, VŠ)	6	23 337 479
	Celkem	15	57 749 657

Zdroj: OŠMT

Třetí výzva GG OP VK v prioritní ose 1 byla vyhlášena 16. 6. 2010, výsledky této výzvy schválilo Zastupitelstvo Jihočeského kraje dne 2. 11. 2010. V současné době probíhá hodnocení projektů podaných do 4. výzvy. Výsledky těchto výzev nejsou promítnuty ve výše uvedených tabulkách. Zároveň byla dne 26. 4. 2011 vyhlášena 1. výzva druhých GG. Žádosti je možné předkládat od 29. 8. do 12. 9. 2011. V prioritní ose 3 – oblast podpory 3.2. – Podpora nabídky dalšího vzdělávání byla vyhlášena 1. výzva 16. 11. 2009, výsledky uvádí následující tabulka. V rámci 2. výzvy bylo možno předkládat projekty do 21. 2. 2011, v současné době probíhá hodnocení a výběr projektů.

Tabulka č. 9 Počet schválených projektů v GG (globálním grantu) JČK OP VK, prioritní osa 3, 1. výzva

	Zřizovatel	Počet schválených projektů	Výše finanční podpory projektů schválených k realizaci (100 % ze zdrojů EU a státního rozpočtu) v Kč
Oblast podpory 3.2	Kraj	2	1 553 604
	Obec	1	2 456 380
	Ostatní (ostatní zřizovatelé, NNO,	8	22 338 856
	Celkem	11	26 348 841

Zdroj: OŠMT

Oproti OPVK je zejména na investiční projekty zaměřen **Regionální operační program NUTS II Jihozápad**, který je spravován Úřadem Regionální rady. Pro školy a školská zařízení jsou určeny zejména oblasti podpory 2.4 a 2.5. Z ROP 2.4 lze podporovat výstavbu, rekonstrukci a modernizaci objektů škol a školských zařízení a pořízení nebo modernizaci

jejich vybavení, z oblasti podpory 2.5 lze čerpat prostředky pro zařízení předškolní a mimoškolní péče.

Tabulka č. 10 Úspěšné projekty škol a školských zařízení v ROP - oblasti podpory 2.4 a 2.5 (2. a 3. výzva)

Zřizovatel / 2. výzva	Počet schválených projektů	Dotace ROP (92,5 % způsobilých výdajů) v Kč
Kraj	5	76 124 160
Obec	9	63 632 899
Ostatní	1	8 265 000
Celkem	15	148 022 059

Zřizovatel / 3. výzva	Počet schválených projektů	Dotace ROP (92,5 % způsobilých výdajů) v Kč
Kraj	3	50 935 999
Obec	12	166 720 655
Ostatní	1	4 052 332
Celkem	16	221 708 986

Zřizovatel – 2. a 3. výzva	Počet schválených projektů	Dotace ROP (92,5 % způsobilých výdajů) v Kč
Kraj	8	127 060 159
Obec	21	230 353 554
Ostatní	2	12 317 332
Celkem	31	369 731 045

Zdroj: OŠMT

OP Lidské zdroje a zaměstnanost není výhradně určen pro oblast školství, existují však vazby mezi OP VK a OP LZZ. OP LZZ organizuje vzdělávání a rekvalifikace osob, které již jsou na trhu práce, naproti tomu OP VK podporuje vzdělávací aktivity osob, které na trh práce teprve vstoupí.

Cílem **OP Životní prostředí** je udržitelné využívání zdrojů energie a prosazování úspor energie. V oblasti podpory 3.1 je podporována instalace fototerických systémů, fotovoltaických článků, tepelných čerpadel aj., v oblasti 3.2 jsou podporovány zateplovací systémy budov, měření a regulace. Vzhledem k vysoké úspěšnosti škol v rámci OP ŽP a s ohledem na pokračování zásadních energetických úspor v nadcházejících letech je navrženo dalších 15 projektů v hodnotě cca 150 až 200 mil. Kč, které předpokládáme, že budou předloženy v roce 2011 do dalších výzev OP ŽP popř. Zelená úsporám.

Školy v JČK byly v mezikrajovém srovnání v tomto operačním programu velice úspěšné a získaly vysokou dotaci, která byla v prvních třech výzvách alokována. Celkem bylo v JČK podpořeno 90 projektů, z toho 56 na školách zřizovaných obcemi a 34 projektů na školách zřizovaných krajem. Většina projektů byla zaměřena na zateplování budov, ve kterých sídlí školy a školská zařízení, nebo na změnu systému vytápění. Rozdělení dotace je uvedeno v následující tabulce (stav k 10. 6. 2010).

Tabulka č. 11 Rozdělení dotace OP ŽP (stav k 10. 6. 2010)

	Celkové náklady	Uznatelné náklady	Schválená podpora
ZŠ a MŠ (osa 2.1 – 4; osa 3.1 – 3; osa 3.2 – 49)	726 147 744	525 756 323	467 672 957
SŠ (osa 3.1 celkem 9, osa 3.2 celkem 25)	497 673 668	385 206 552	334 905 381
ostatní (v rámci JČK VŠE J. Hradec)	4 141 559	399 250	359 325

Zdroj: OP ŽP (Seznam schválených projektů k 10. 6. 2010)

V případě úspěchu i v dalších výzvách by došlo k realizaci energetických úspor prostřednictvím OP ŽP, popř. Zelené úsporám u cca 35 větších středních škol a 1 školského zařízení v rámci kraje.

Doporučená opatření kraje pro nadcházející období:

1. Sledovat a využívat jednotlivé programy EU, včetně Finančních mechanismů Evropského hospodářského prostoru a Norska (FM EHP/Norsko) pro zásadní modernizaci vzdělávání.
2. Sledovat vývoj měnového kurzu Kč/EUR s dopadem na neuznatelné výdaje kraje.
3. Vyhodnotit a promítnout dopad úspěšnosti projektů také do navýšení účetních odpisů formou zhodnocení majetku kraje a v rámci udržitelnosti projektů dosáhnout předepsané energetické úspory.
4. V rámci projektů OP VK, ROP, včetně Finančních mechanismů Evropského hospodářského prostoru a Norska (FM EHP/Norsko) a případně dalších možností, podporovat především projekty řešící zvýšení atraktivity učebních oborů, motivaci žáků základních škol ke studiu v učebních oborech a projekty zaměřené na rozvoj technických, přírodovědných oborů, včetně jejich inovací. Taktéž bude JČK podporovat projekty řešící zlepšení podmínek výuky a vzdělávání dětí a žáků se speciálními vzdělávacími potřebami, včetně zvyšování úrovně diagnostiky a péče o děti a žáky, za využití moderních, inovativních metod a nových diagnostických pomůcek a přístrojů. JČK cíle těchto opatření (především pod bodem 1 a 4) považuje ve Strategii za zásadní a bude je podporovat i příslušným spolufinancováním.

Finanční dopad pro kraj: Jednotlivě posuzovat možnosti dofinancování krajem dle SM/115/RK Pracovní postup pro přípravu a realizaci projektů v programovacím období 2007 - 2013, včetně možného zvýšení neuznatelných nákladů v případě meziroční změny kurzu v RK a ZK při zachování strategie modernizace škol a zásadních energetických úspor.

2.6 Podpora prezentace středních škol a spolupráce se zahraničím

Při snižujícím se počtu potenciálních uchazečů je třeba podporovat všechny složky prezentace škol, a to na jejich webových stránkách, v tisku, prostřednictvím Hospodářské nebo Agrární komory, projektů, grantů atd.

Každoročně se koná **výstava Vzdělání a řemeslo**, které se kraj a jím zřizované školy pravidelně účastní. Mezi žáky ZŠ, jejich rodiči, pedagogy i výchovnými poradci je velmi populární a vyhledávaná. Na výstavě se prezentují jednotlivé školy, je možné zhlédnout i ukázky vybraných řemesel a výrobky žáků. Žáci zde mají možnost porovnání nabídky různých škol z celého Jihočeského kraje a v rámci ČR. Výstavy se zúčastňují i partnerské zahraniční školy a jejich zúčastnění žáci ji hodnotí pozitivně.

Střední školy v kraji se také zúčastnily **projektu Enersol**, který má prokázat společenskou potřebu vzdělávání v oblasti obnovitelných zdrojů energie formou soutěže, ve které žáci propagují a informují o využití obnovitelných zdrojů. V letech 2007 a 2008 žáci středních škol Jihočeského kraje zvítězili v národních kolech, navíc se SPŠ strojní a stavební Tábor úspěšně zhostila i pořadatelství mezinárodního kola za účasti družstev České republiky, Slovenska, Německa a Slovinska, stejně tak v roce 2010 úspěšně reprezentovala Jihočeský kraj v této soutěži jak na národním, tak i mezinárodním poli.

Většina krajem zřizovaných škol **spolupracuje se zahraničními školami** podobného odborného zaměření. Spolupráce probíhá v rámci programů vyhlašovaných EU nebo EHP/Norsko, a to formou výměnných pobytů, společných akcí či soutěží. Významné úspěchy škol v rámci zahraniční spolupráce byly oceněny i v rámci kraje. Forma zahraniční spolupráce škol se neustále rozvíjí a přináší školám mnohé zajímavé a využitelné poznatky. Podrobný přehled spolupráce vede jako databázi OŠMT KÚ.

V současné době je v Evropské unii intenzivně diskutována nová evropská strategie pro růst a zaměstnanost Evropa 2020, která by měla Evropě pomoci stát se konkurenceschopnější znalostní ekonomikou 21. století. Výzkum a vývoj společně se vzděláváním se tak stávají základem celé strategie. Cílem v oblasti vzdělávání je udržet „podíl předčasných odchodů ze vzdělávání pod 10 % a nejméně 40 % populace ve věku 30 - 34 let by mělo dosáhnout

terciární úrovně vzdělání.“ Prioritní oblastí je především nutnost zlepšit kvalitu vzdělávání a podpořit inovativní postupy a předávání znalostí.

V oblasti vzdělávání byl již schválen **strategický rámec evropské spolupráce ve vzdělávání a odborné přípravě (ET 2010), který definuje dlouhodobé priority napříč EU.** Zdůrazňuje především význam rozšiřování studijní mobility, modernizace vysokoškolského vzdělávání, uznávání a validace neformálního vzdělávání a informálního učení a zajištění efektivních a udržitelných investic do vzdělávání a odborné přípravy.

Jak uvádí zdroje Národní agentury pro evropské vzdělávací programy (NAEP), v rámci Programu celoživotního učení si Česká republika vytyčila několik priorit, které bude prosazovat. Patří mezi ně mj. partnerství vzdělávacích institucí s podniky a dalšími aktéry (cílem priority je, aby vzdělávání mělo přímou vazbu na trh práce a aby lidé využívali možnost vzdělávání v průběhu celého života), podpora mobility s důrazem na mobilitu učitelů a vedení vzdělávacích institucí a zaměření programu na konečného uživatele. Nový program by se měl snažit o zjednodušení zavedených pravidel a procedur. Shodné cíle podporuje i tato Strategie.

Dne 28. 7. 2010 byla podepsána Dohoda o Finančním mechanismu EHP a Finančním mechanismu Norska pro období 2009 - 2014 mezi Islandem, Lichtenštejnskem, Norskem a Evropskou unií. Alokace pro Českou republiku je celkem 131,80 mil. EUR, to je cca 3,27 mld. Kč, z toho v rámci Finančního mechanismu EHP 61,4 mil. EUR a v rámci Finančního mechanismu Norska 70,4 mil. EUR. V září 2010 byla oficiálně zahájena bilaterální jednání mezi donorskými státy a Českou republikou. Podkladem pro tato jednání byly oprávněné programové prioritní oblasti, které schválili donoři, a které stanovují celkový rámec pro zaměření programu ve Finančních mechanismech.

Doporučená opatření kraje pro nadcházející období:

1. Podpořit a zlepšit možnosti prezentace a medializace škol (tisk, webové stránky kraje, výstava Vzdělání a řemeslo apod.).
2. Podílet se na přípravě projektů do OP VK s Hospodářskou komorou a Agrární komorou a dalšími sociálními partnery, zejména se zaměstnavateli a podniky.
3. Podpořit využití nových možností financování z Finančního mechanismu EHP/Norsko pro školy na základě nově podepsané dohody z července 2010 ze strany vedení kraje (včetně případného finančního zajištění).
4. Podporovat zahraniční studijní mobilitu s důrazem na mobilitu učitelů a vedení vzdělávacích institucí.

Finanční dopad pro kraj: Bude realizováno z finančních prostředků EU (případně nutné zajištění kofinancování a předfinancování projektů z prostředků kraje a z vlastních zdrojů škol).

ČÁST B

OPTIMALIZACE SÍTĚ ŠKOL

Důvody optimalizace sítě středních škol a očekávané cíle

V následujících letech stojí střední školství před nejhlubším propadem příslušné věkové skupiny. Počty nově vstupujících žáků do SŠ se propadnou v období pouhých 3 let (2009 - 2012) o zhruba 30 %. Minimální hodnoty počtu osob odpovídající věkové skupině navštěvujících střední školy bude v Jihočeském kraji dosaženo v roce 2016, a bude činit 74 % oproti stavu roku 2009. Po tomto období minimálních počtů dojde ke zvýšení, jehož maximum lze očekávat mezi lety 2027 - 2028 (jako důsledek populačního vzrůstu mezi lety 2002 a 2008), nejvyšší dosažená úroveň však bude činit nejvýše 90 % oproti stavu roku 2009. Po tomto období krátkodobého vzrůstu dojde k permanentnímu poklesu počtu žáků navštěvujících střední školy s očekávaným minimem v roce 2048.

Z výše uvedeného vyplývá, že struktura sítě škol musí nutně reagovat na **demografický pokles**, který se tak stává **hlavním důvodem optimalizace sítě středních škol**.

Dalším důvodem optimalizace sítě středních škol jsou **nadměrné kapacity stávající sítě středních škol**. Při vzniku Jihočeského kraje na počátku tisíciletí došlo k přechodu škol a školských zařízení pod zřizovatelskou působnost kraje, čímž se stal rozhodujícím činitelem v oblasti středního školství. Kapacity předaných středních škol však odpovídaly počtům dosahovaných v první polovině 90. let a důsledkem toho je jejich nízké využití. Počet zřizovaných organizací se kontinuálně snižoval, avšak s probíhajícím demografickým propadem je nevyhnutelná potřeba dalších úprav, jinak tyto nastavené kapacity není možné při prudkém demografickém poklesu obhospodařit kvůli vysokým provozním, mzdovým a investičním nákladům. Současná využitá kapacita je v průměru 70 %.

Třetí příčinou optimalizace sítě středních škol je **přiměřená reakce na momentální a budoucí potřeby pracovního trhu**. Jihočeský kraj bude muset nalézt přiměřený kompromis mezi nabídkou vzdělávacích služeb na straně jedné a následnou uplatnitelností absolventů škol na straně druhé. S tímto nalézáním optima souvisí i koncepční rozhodnutí o poměru gymnaziálních, maturitních a učebních oborů s vědomím následné prostupnosti na terciární úroveň vzdělávání.

Strategie středních škol je připravena v souladu s Dlouhodobým záměrem vzdělávání a rozvoje vzdělávací soustavy ČR 2011, který doporučuje přípravu této Strategie. Dále DZ ČR doporučuje následující opatření a jejich aplikaci při procesu schvalování změn v krajích a rozhodování MŠMT:

- snížit do roku 2013/2014 celkový počet žáků v oborech vzdělání s maturitní zkouškou (a v oborech vyššího odborného vzdělávání) ve veřejných středních a vyšších odborných školách o 15-20% (resp. nezvyšovat kapacitu soukromých a církevních středních a vyšších odborných škol),
- při změnách ve struktuře škol a struktuře jejich oborového portfolia podle místních podmínek přihlídnout k následujícím parametrům:
 - podporovat obory s technickým zaměřením, v případě přírodovědných oborů pak ty, jejichž absolventi nemají problémy s uplatněním na trhu práce,
 - potřebnému minimálnímu počtu žáků v denní formě vzdělávání k dosažení ekonomické efektivity (a zachování pedagogické úrovně) vzdělávání,
 - škola poskytuje vzdělání ve více formách a stupních vzdělávání,
 - škola realizuje celoživotní vzdělávání a rekvalifikace,
 - kladné hodnocení školy v inspekční zprávě ČŠI (např. alespoň v jednom bodu hodnocení příklad dobré praxe),
- změny v oborové struktuře projednat se zástupci sociálních partnerů v kraji.

Základní cíl:

Efektivní a racionální síť škol nabízející dostatek příležitostí pro kvalitní vzdělání a uplatnění na trhu práce, včetně podpory zajištění kvality odborného vzdělávání a spolupráce se zaměstnavateli v kraji

Cesty k dosažení cíle:

Podíl maturitních oborů a nematuritních oborů udržet v poměru 67 % : 33 % na vstupu do středních škol	Poměr počtu žáků mezi gymnaziálním vzděláváním, odborným vzděláváním s maturitní zkouškou a odborným vzděláváním bez maturitní zkoušky udržet v poměru 19 % : 48 % : 33 % na vstupu do středních škol	Úprava oborové nabídky při snížení počtu žáků v maturitních oborech	Posílení spolupráce se sociálními partnery pro lepší uplatnění absolventů v praxi, včetně jejich finanční podpory	Podpora oborů s technickým a přírodovědným zaměřením
---	---	---	---	--

Nástroje realizace:

Sloučení škol	Splynutí škol	Nezvyšování kapacit středních a vyšších odborných škol všech zřizovatelů	V roce 2014 a dále upřesnit prognózu do roku 2030 u žáků vstupujících na střední školy a případně navrhnout další etapu optimalizace	Zlepšení organizace řízení a využívání finančních prostředků na úrovni právního subjektu
---------------	---------------	--	--	--

Přínosy

Úspory mzdové a provozní, úspory počtu pracovníků	Redukce využívaných objektů	Výnosy z prodeje objektů	Snížení nákladů na údržbu objektů a odpisy	Snaha udržet výši platů pedagogů a nepedagogů při racionální a plynulé redukci sítě škol
---	-----------------------------	--------------------------	--	--

Rizika

Náročnost celého procesu	Politická nedohoda	Nesouhlasy sociálních partnerů	Objem úspor neodpovídá demografickému poklesu	Nestabilita sloučených (splynutých) škol
--------------------------	--------------------	--------------------------------	---	--

3 VÝHLED FINANČNÍHO ZAJIŠTĚNÍ ŠKOL V OBLASTI MEZD

Úroveň odměňování je potřeba posuzovat na základě meziročního vývoje platů. V průběhu roku 2009 došlo postupně k nárůstu tarifních platů zejména nepedagogických zaměstnanců a v menší míře také pedagogických zaměstnanců. Tato úprava, provázená rozvojovými programy pro zvýšení nenárokových složek platů pedagogů a posílení platů nepedagogických zaměstnanců, které vyhlásilo MŠMT, znamenala v roce 2009 relativně větší meziroční nárůst platů. V roce 2010 nebyly tarifní platy zvýšeny a naopak usnesením vlády byly původně regionálnímu školství přidělené mzdové prostředky kráceny o 1,22 %. V roce 2010 došlo k poklesu skutečných průměrných platů pedagogických zaměstnanců, zejména z toho důvodu, že pokles počtu pedagogů nebyl úměrný poklesu počtu žáků.

Následující tabulka udává přehled průměrných platů od roku 2002 do roku 2010.

Tabulka č. 12 Průměrné platy pedagogických a nepedagogických zaměstnanců v KČ

	2002	2003	2004	2005	2006	2007	2008	2009	2010
pedagogové	16 453	18 450	19 653	20 780	21 780	22 963	23 688	25 053	24 265
nepedagogové	9 456	10 580	10 928	10 982	11 568	12 248	12 741	14 351	14 628

Zdroj: OŠMT

Finanční prostředky ze státního rozpočtu na přímé výdaje poskytuje MŠMT krajským úřadům prostřednictvím republikových normativů, stanovených pro jednotlivé věkové kategorie dětí, žáků a studentů. Středním školám rozepisují krajské úřady finanční prostředky na základě stanovených krajských normativů podle skutečného počtu žáků školy. Při poklesu počtu žáků dochází ke snížení objemu rozpočtovaných mzdových prostředků poskytnutých krajskému úřadu ze státního rozpočtu a následně také rozepsaných jednotlivým školám.

Při rozpočtování škol úměrně počtu žáků je úroveň odměňování pedagogických pracovníků ovlivněna zejména průměrným počtem žáků připadajícím na jednu třídu, neboť počet pedagogů je odvislý zejména od počtu tříd. Čím nižší je počet žáků ve třídách školy, tím nižší je škole rozpočtovaný objem mzdových prostředků a tím nižší je úroveň odměňování pedagogů. Příkladně ve středních odborných učilištích je ve školním roce 2010/2011 průměrný počet cca 20,6 žáků ve třídě a pokud by se tento počet snížil v průměru o jednoho žáka, snížila by se úroveň odměňování o téměř 4 - 5 %. Vzhledem k úrovni nenárokové složky platů v krajském školství, která je necelých 15 %, by pokles průměrného počtu o 3 žáky na třídu znamenal pro zaměstnance ztrátu veškerých osobních příplatků a odměn.

Snižování počtu žáků škol musí být, v zájmu zachování průměrného počtu žáků ve třídách, provázeno snižováním počtu tříd. V oblasti základního školství, které již z větší části bylo demografickým vývojem ovlivněno, poklesl počet tříd od školního roku 1998/1999 do roku 2010/2011 z původních 3 102 tříd na současných 2 367 tříd, tedy o více než 23 % a snižování počtu tříd bude ještě pokračovat. Pokles počtu žáků ve stejném období byl dokonce 30 %.

Tabulka č. 13 Počet žáků a tříd ZŠ zřizovaných obcemi v období nepříznivého demografického vývoje

	1998/99	1999/00	2000/01	2001/02	2002/03	2003/04	2004/05	2005/06	2006/07	2007/08	2008/09	2009/10	2010/11
počet žáků	67 762	66 901	65 826	64 286	61 874	59 520	57 199	54 682	52 199	50 449	48 782	47 330	47 092
počet tříd	3 102	3 081	3 059	3 005	2 921	2 806	2 685	2 591	2 503	2 448	2 410	2 381	2 367

Zdroj: OŠMT

Ve středních školách zřizovaných krajem vzhledem k věkovému posunu žáků nastal pokles počtu žáků, a tím i tříd od školního roku 2007/2008, avšak období významnějšího snižování počtu tříd středních škol teprve nadchází. Ve školním roce 2008/2009 je počet žáků denního studia středních škol celkem 30 462 v 1 215 třídách, ve školním roce 2009/2010 celkem 30 106 žáků ve 1 205 třídách a ve šk. roce 2010/2011 celkem 28 905 žáků ve 1 155 třídách.

Pokud by vývoj počtu žáků a tříd středních škol byl v nadcházejících letech obdobný, jaký byl u škol základních, pak by počet tříd středních škol měl poklesnout zhruba o 270 tříd.

Souvislost mezi vývojem počtu žáků a počtu tříd je možné dokladovat na modelovém příkladě školy, která měla ve školním roce 2008/2009 celkem 400 žáků v 16 třídách a meziročně klesal počet žáků v prvních ročnících o 4 %.

Tabulka č. 14 Modelový příklad vývoje počtu žáků a počtu tříd na škole v nadcházejícím období

školní rok	počet žáků					počet tříd					žák/třída
	1. roč.	2. roč.	3. roč.	4. roč.	celkem	1. roč.	2. roč.	3. roč.	4. roč.	celkem	
2008/2009	100	100	100	100	400	4	4	4	4	16	25,0
2009/2010	96	100	100	100	396	4	4	4	4	16	24,8
2010/2011	92	96	100	100	388	4	4	4	4	16	24,3
2011/2012	88	92	96	100	376	4	4	4	4	16	23,5
2012/2013	84	88	92	96	360	3	4	4	4	15	24,0
2013/2014	80	84	88	92	344	3	3	4	4	14	24,6
2014/2015	76	80	84	88	328	3	3	3	4	13	25,2
2015/2016	72	76	80	84	312	3	3	3	3	12	26,0
2016/2017	72	72	76	80	300	3	3	3	3	12	25,0
2017/2018	72	72	72	76	292	3	3	3	3	12	24,3
2018/2019	72	72	72	72	288	3	3	3	3	12	24,0

Zdroj: OŠMT

V roce 2018/2019 bude počet žáků nižší o cca 28 % původního stavu a počet tříd by modelově poklesl o 25 %.

Přes toto snížení počtu tříd se vzhledem k očekávanému, relativně většímu poklesu počtu žáků, sníží průměrný počet žáků ve třídách celkově o 4 % s nepříznivými důsledky pro úroveň odměňování.

Pokud by však počet tříd zůstal nezměněn, snížil by se průměrný počet žáků ve třídě na 18 žáků, přičemž potřeba počtu pedagogů by zůstala prakticky nezměněna. Při rozpočtování školy úměrně počtu žáků by došlo k relativnímu poklesu objemu finančních prostředků o 28 %, což by znamenalo nejenom ztrátu nenárokových složek platů zaměstnanců škol, ale pokryty by nebyly ani nárokové složky platů. Skutečný vývoj počtu žáků denního studia středních škol v posledních 4 letech je zobrazen v tabulce.

Tabulka č. 15 Počet žáků středních škol zřizovaných Jihočeským krajem

Denní forma studia	2006/07	2007/08	2008/09	2009/10	2010/11
maturitní obory - standard (GY, lycea, konz., SOŠ, SOU)	21 949	21 656	21 811	21 652	20 788
maturitní obory - nástavbové studium	1 079	1 107	1 076	1 053	1 084
maturitní obory – celkem	23 028	22 763	22 887	22 705	21 872 76 %
učební obory (SOU)	7 724	7 302	6 862	6 670	6 323
učební obory a praktická škola (OU a PrŠ)	803	744	713	731	710
učební obory, praktická škola - celkem	8 527	8 046	7 575	7 401	7 033 24 %
Celkem	31 555	30 809	30 462	30 106	28 905
Pokles o 9 %					
Ostatní formy studia (dálková, večerní)	1 659	1 777	1 881	1 852	1 802

Zdroj: OŠMT

Pro posouzení skutečných důsledků demografického vývoje by bylo potřebné znát strategii MŠMT pro tvorbu republikových normativů, a tím také pro celkové objemy mzdových prostředků, které budou v příštích letech po rozpisu rozpočtu školám k dispozici. V základním školství došlo přes významný pokles počtu tříd k poklesu průměrného počtu žáků ve třídách zhruba o 7,5 %, a přesto se navyšováním republikových normativů s ohledem na podporu rozvoje kurikulární reformy základního vzdělávání podařilo úroveň odměňování nejen udržet, ale dokonce zlepšit.

Dle současných informací MŠMT s žádnou přímou podporou pro oblast středního školství, aby došlo k překlenutí demografického propadu, nepočítá.

Zvýšení úrovně odměňování nezajistí pouhé slučování škol, pokud by nebylo provázeno spojováním tříd a dosažením vyššího průměrného počtu žáků ve třídách. Vytváření víceoborových tříd je sice částečným řešením, ale stejně u nich vzniká větší potřeba pedagogické práce, která však není ministerstvem republikovými normativy zohledněna.

Ovlivnění úrovně odměňování je možné stanovením rovnováhy mezi zachováním i takových oborů, o které je menší zájem ze strany uchazečů o střední vzdělání, avšak trh práce si absolventy těchto oborů žádá na straně jedné a na straně druhé zájmem o zvyšování úrovně odměňování provázeném výrazným snižováním počtu zaměstnanců ve školství.

4 VÝHLED FINANČNÍHO ZAJIŠTĚNÍ ŠKOL V OBLASTI PROVOZNÍCH VÝDAJŮ

Přepokládaná úspora získaná sloučením (splynutím) škol dle návrhu usnesení na základě efektivnějšího provozu a využití redukovaného počtu objektů představuje v prostředcích na provoz 10 955 tis. Kč, ve mzdových výdajích 13 100 tis. Kč ročně, na nájemném 594 tis. Kč a odhad výnosů z prodeje opuštěných objektů je 12 000 tis. Kč.

Tyto cílové roční úspory lze dosáhnout po opuštění všech objektů vytipovaných v návrhu optimalizace, což bude v horizontu od 1. 1. 2012 zhruba za 3 až 4 roky. Některých úspor v kombinaci se snížením počtu tříd na vstupu u sloučených (splynutých) škol lze dosáhnout rychleji. Další úspor lze dosáhnout pokračováním realizace energetických opatření v objektech škol, a to ať z prostředků kraje, tak i v rámci projektu OPŽP. Provozní prostředky po redukci počtu škol budou čerpány v souladu se schváleným Střednědobým rozpočtovým výhledem JČK na roky 2011 - 2015. OŠMT od roku 2001 od vzniku krajů hledá možnosti úspor provozních výdajů a průběžně taktéž za pronajaté objekty, mimo proces optimalizace, a bude v této činnosti pokračovat.

5 KRITÉRIA PRO ZMĚNY V SÍTI ŠKOL

Kritéria pro optimalizaci sítě středních škol v Jihočeském kraji schválená 15. 2. 2011 všemi politickými kluby Zastupitelstva Jihočeského kraje:

- Neslučovat školy se zásadně rozdílnými obory
- Rovnoměrnost pokrytí nabídky vzdělávání na území kraje (dopravní dosažitelnost, obslužnost území)
- Uplatnitelnost na trhu práce u absolventů
- Prostup na VŠ
- Optimalizace využití budov
- Dodržení závazků vyplývajících z udržitelnosti projektů
- Preference učebních oborů

6 NÁVRH OPTIMALIZACE

Gymnázium olympijských nadějí, České Budějovice, Emy Destinové 46**Gymnázium, České Budějovice, Česká 64**

okres: České Budějovice

Návrh na sloučení k 1. 1. 2012, nástupnická organizace Gymnázium, České Budějovice, Česká 64

Sloučení z pohledu sedmi kritérií pro optimalizaci škol**Kritériím není dáвана váha. Každé je posuzováno jednotlivě ve vztahu ke konkrétnímu typu školy v dané lokalitě.**

Kritérium	Vyhodnocení kritéria
1. Neslučovat školy se zásadně rozdílnými obory	splněno

Přehled vyučovaných oborů ve školním roce 2010/2011:

GON	GY Česká
79-41-K/41 Gymnázium	79-41-K/41 Gymnázium
79-42-K/41 Gymnázium se sportovní přípravou	79-41-K/81 Gymnázium
Počet žáků celkem 264	Počet žáků celkem 395

Kritérium	Vyhodnocení kritéria
2. Rovnoměrnost pokrytí nabídky vzdělávání na území kraje (dopravní dosažitelnost, obslužnost území)	splněno

Komentář:

Obě školy jsou v Českých Budějovicích, v rámci tohoto kritéria nedojde k žádným změnám. Gymnaziální nabídka je v rámci Českých Budějovic maximální, s ohledem na klesající počet žáků devátých tříd je nutné nabídku snížit. Tím by došlo i ke zvýšení úrovně absolventů gymnázií.

Nástupnická škola v budoucnu zachová obor Gymnázium se sportovní přípravou. Bude ale nucena řešit redukci nabídky zejména osmiletého gymnázia případně i čtyřletého gymnázia. V rámci Českých Budějovic (v tomto případě přesněji v rámci obce s rozšířenou působností) bylo ve školním roce 2009/2010 v 5. třídách základních škol 1 247 žáků, z nichž 170 (13,6 %) odešlo na osmiletá gymnázia. Z toho vyplývá, že nabídka osmiletých gymnázií je dostatečná.

Kritérium	Vyhodnocení kritéria
3. Uplatnitelnost na trhu práce u absolventů	splněno

Komentář:

Ve skupině Obecná příprava nemá zásadní význam toto kritérium vyhodnocovat, neboť více než 90 % absolventů gymnázií v JČK se hlásí na VŠ a VOŠ.

Míra nezaměstnanosti absolventů ve skupinách oborů vzdělávání:

	JČK [%]	ČR [%]
79 Obecná příprava	3,7	3

Údaje vychází z dat zpracovaných NÚOV Praha k 30. 4. 2010.

Kritérium	Vyhodnocení kritéria
4. Prostup na VŠ	splněno
Komentář:	
Ve školním roce 2009/2010 bylo z celkového počtu 1 270 absolventů gymnázií zřizovaných krajem přijato na VŠ 88,3 % a na VOŠ 3,5 % absolventů. V součtu absolventů přijatých na VŠ a VOŠ se ani jedna škola výrazně neliší od krajského průměru.	

Úspěšnost přijetí absolventů maturitních oborů za školní rok 2009/2010 na VŠ, VOŠ

GON			GY Česká		
celkem absolventů maturitních oborů	z toho přijato na VŠ	z toho přijato na VOŠ	celkem absolventů maturitních oborů	z toho přijato na VŠ	z toho přijato na VOŠ
66	45	10	61	51	6
	68,2 %	15,2 %		83,6 %	9,8 %

Kritérium	Vyhodnocení kritéria
5. Optimalizace využití budov	splněno
Komentář:	
<p>Nájemní smlouva na prostory v ul. Emy Destinové je uzavřena do 31. 7. 2016 (smlouvu lze ukončit i před skončením platnosti smlouvy písemnou dohodou smluvních stran nebo písemnou výpovědí jakékoliv smluvní strany - výpovědní lhůta 12 měsíců). Do této doby by byly prostory uvolněny postupným přesunem tříd GONu do budovy v ul. Česká – z důvodu omezené prostorové kapacity budovy Gymnázia Česká (max. 16 tříd*) je postupný přesun nutný (přesun od 1. 9. 2012, nejdéle do 31. 7. 2016 – možný je i přesun rychlejší, např. do 31. 7. 2013, 2014, 2015 – to rozhodne následná úprava jednotlivých oborů nástupnické školy a kombinace jejich délky na základě poptávky ze strany zájemců o studium se zachováním oboru se sportovní přípravou. Uvolněním prostor v ul. Emy Destinové se dosáhne zjevných úspor bez dalších zásadních úprav v objektu Gymnázia Česká.</p>	

Prostorová kapacita budovy Gymnázia Česká

13 velkých kmenových učeben + 3 velké navíc = celkem **16 velkých tříd**

- + 3 učebny - laboratoře (Ch, Bi, F) pro ½ třídy
- + 2 malé počítačové učebny pro ½ třídy
- + 1 malá učebna HV pro ½ třídy
- + 3 malé jazykové učebny
- + 1 velká počítačová učebna pro 34 žáků

Kritérium	Vyhodnocení kritéria
6. Dodržení závazků vyplývajících z udržitelnosti projektů	splněno
Komentář:	
Školy nerealizují projekty v rámci ROP nebo OP ŽP.	
Kritérium	Vyhodnocení kritéria
7. Preference učebních oborů	nerelevantní

Doplňující informace

Počet žáků ve školním roce 2010/2011 v jednotlivých ročnících oborů vzdělání (denní forma vzdělávání)

GON

Kód oboru	Název oboru	1. r.	2. r.	3. r.	4. r.	celkem
79-41-K/41	Gymnázium	25	37	43	0	105
79-41-K/413	Gymn. - těl. vých.	0	0	0	42	42
79-42-K/41	Gymn. se sport. př.	25	39	35	0	99
79-41-K/420	Gymn. sport. př.	0	0	0	18	18
Celkem žáků						264

GY Česká

Kód oboru	Název oboru	1. r.	2. r.	3. r.	4. r.	5. r.	6. r.	7. r.	8. r.	celkem
79-41-K/41	Gymnázium	31	30	0	0	-	-	-	-	61
79-41-K/401	Gymn. - všeob.	0	0	33	31	-	-	-	-	64
79-41-K/81	Gymnázium	31	33	31	31	27	58	0	0	211
79-41-K/801	Gymn. - všeob.	0	0	0	0	0	0	32	27	59
Celkem žáků										395

Návrh varianty sloučení:

Cílem je útlum 8letého oboru a zachování 2 tříd 4letého oboru se sportovní přípravou

GY Česká – počet tříd v letech 2010 - 2012

8letý obor - postupný útlum

1. 9. 2010	1. r	2. r	3. r	4. r	5. r	6. r	6. r	7. r	8. r	9 tříd
1. 9. 2011	1. r	2. r	3. r	4. r	5. r	6. r	7. r	7. r	8. r	9 tříd
1. 9. 2012	-	2. r	3. r	4. r	5. r	6. r	7. r	8. r	8. r	8 tříd

4letý obor - zachovat

1. 9. 2010	1. r	2. r	3. r	4. r	4 třídy
1. 9. 2011	1. r	2. r	3. r	4. r	4 třídy
1. 9. 2012	1. r	2. r	3. r	4. r	4 třídy

k 1. 9. 2012 celkem 12 tříd

GON – počet tříd v letech 2010 - 2013 (postupná redukce na 2 třídy v ročníku)

4letý obor - zachování 2 tříd v ročníku

1. 9. 2010	1. r	1. r	2. r	2. r	2. r	3. r	3. r	3. r	4. r	4. r	10 tříd
1. 9. 2011	1. r	1. r	2. r	2. r	3. r	3. r	3. r	4. r	4. r	4. r	10 tříd
1. 9. 2012	1. r	1. r	2. r	2. r	3. r	3. r	4. r	4. r	4. r	-	9 tříd
1. 9. 2013	1. r	1. r	2. r	2. r	3. r	3. r	4. r	4. r	-	-	8 tříd

k 1. 9. 2012 celkem 9 tříd

Přesun tříd sportovního GY do budovy GY Česká od 1. 9. 2012 (úbytek tříd 8letého oboru)

Rok	GY Česká	GON	počty tříd po sloučení	postupný přesun	
				budova GY Česká (počty tříd)	budova E. Destinové (třídy GON)
1. 9. 2012	8 (8letý) + 4 (4letý) = 12 tříd	9 tříd	12 + 9 = 21	12 GY Česká + 2 GON	7
1. 9. 2013	7 + 4 = 11	8	11 + 8 = 19	11 + 3	5
1. 9. 2014	6 + 4 = 10	8	10 + 8 = 18	10 + 4	4
1. 9. 2015	5 + 4 = 9	8	9 + 8 = 17	9 + 5	3
1. 9. 2016	4 + 4 = 8	8	8 + 8 = 16	8 + 8	0
1. 9. 2017	3 + 4 = 7	8	7 + 8 = 15	15 tříd	-
1. 9. 2018	2 + 4 = 6	8	6 + 8 = 14	14 tříd	-
1. 9. 2019	1 + 4 = 5	8	5 + 8 = 13	13 tříd	-
1. 9. 2020	0 + 4 = 4	8	4 + 8 = 12	12 tříd	-

Celkem bude k 1. 9. 2016 v nástupnické škole **16 tříd**. Postupným útlumem 8letého oboru bude 1. 9. 2020 v nástupnické škole 12 tříd (4letý obor všeobecný + 2 x 4letý sportovní), tedy o 1 třídu méně než k 1. 9. 2010 na GY Česká.

Cílové úspory po ukončení optimalizace ve výhledu čtyř let

provozní úspory	1 mil. Kč
mzdové úspory	6,3 mil. Kč
předpokládané výnosy z prodeje	
úspory za pronájmy	0,594 mil. Kč
redukce nabídky oborů s počtem žáků na vstupu	redukce 1 třídy 8letého GY, 30 žáků - mzdová úspora za 8 let
redukovaný počet žáků na vstupu celkem	30
další dopad, využití budov	uvolnění objektu v ul. E. Destinové - nájem s městem České Budějovice sjednán do 31. 7. 2016

Vysvětlivky:

- **provozní úspory** za uvolněné budovy jsou vypočteny z nákladů roku 2010
- **mzdové úspory** - počet učitelů na SŠ na jednu třídu = 2,5 učitele, roční náklad na plat 1 učitele je 315 tis. Kč, úspora na jednu třídu 787,5 tis. Kč; u nepedagogů dle průměrného ročního platu za rok 2010 v jednotlivých kategoriích nepedagogů
- **předpokládané výnosy z prodeje** - jedná se o kvalifikovaný odhad prodejní ceny uvolněného objektu

Obchodní akademie, Třeboň, Táboritská 688

Střední odborná škola a Střední odborné učiliště, Třeboň, Vrchlického 567

okres: Jindřichův Hradec

Návrh na sloučení k 1. 1. 2012, nástupnická organizace Střední odborná škola a Střední odborné učiliště, Třeboň, Vrchlického 567

Sloučení z pohledu sedmi kritérií pro optimalizaci škol

Kritériím není dáována váha. Každé je posuzováno jednotlivě ve vztahu ke konkrétnímu typu školy v dané lokalitě.

Kritérium	Vyhodnocení kritéria
1. Neslučovat školy se zásadně rozdílnými obory	splněno
Komentář:	
Školy jsou částečně oborově shodné.	

Přehled vyučovaných oborů ve školním roce 2010/2011:

OA Třeboň	SOŠ a SOU Třeboň
63-41-M/02 Obchodní akademie	23-68-H/01 Mechanik opravář motorových vozidel
	41-55-H/01 Opravář zemědělských strojů
	63-41-M/01 Ekonomika a podnikání
	65-42-M/02 Cestovní ruch
	69-53-H/003 Provoz služeb
	82-41-M/07 Modelářství a návrhářství oděvů
	82-51-L/018 Uměleckořemeslné zpracování skla – broušení a rytí
	82-51-L/020 Uměleckořemeslné zpracování skla – malba skla
	64-41-L/524 Podnikání – nastavbové studium
Počet žáků celkem 201	Počet žáků celkem 476

Kritérium	Vyhodnocení kritéria
2. Rovnoměrnost pokrytí nabídky vzdělávání na území kraje (dopravní dosažitelnost, obslužnost území)	splněno
Komentář:	
Obě školy jsou v Třeboni, v rámci tohoto kritéria nedojde k žádným změnám. Dobrá docházková vzdálenost mezi budovami, možnost maximálního využití pedagogů obou škol.	

Kritérium	Vyhodnocení kritéria
3. Uplatnitelnost na trhu práce u absolventů	splněno
Komentář:	
Oborová skupina Ekonomika a administrativa vedle oboru Obchodní akademie zahrnuje celou řadu dalších ekonomických oborů (nově – Ekonomika a podnikání zahrnující původní obory jako	

Managementy, Obchod a podnikání, Podnikatel a jiné).

Ostatní službové a technické obory nástupnické organizace se pohybují v rámci míry nezaměstnanosti absolventů na úrovni 10 – 15 %. Tyto parametry se začínají v rámci JČK s oživením hospodářství zlepšovat. Sloučením nedojde k omezení uplatnitelnosti absolventů na trhu práce, ale ke zlepšení postavení školy na trhu.

Míra nezaměstnanosti absolventů ve skupinách oborů vzdělávání:

	JČK [%]	ČR [%]
63 Ekonomika a administrativa	9,7	10

Údaje vychází z dat zpracovaných NÚOV Praha k 30. 4. 2010.

Kritérium	Vyhodnocení kritéria
4. Prostup na VŠ	splněno

Úspěšnost přijetí absolventů maturitních oborů za školní rok 2009/2010 na VŠ, VOŠ

OA Třeboň			SOŠ a SOU Třeboň		
celkem absolventů maturitních oborů	z toho přijato na VŠ	z toho přijato na VOŠ	celkem absolventů maturitních oborů	z toho přijato na VŠ	z toho přijato na VOŠ
56	42	5	55	16	7
	75 %	8,9 %		29,1 %	12,7 %

Kritérium	Vyhodnocení kritéria
5. Optimalizace využití budov	splněno

Komentář:

Budova OA by byla uvolněna (možný prodej, případně jiná varianta pro obory SOU). Rozhodnutí o efektivním využití budov bude náležet řediteli nástupnické organizace. Dojde k lepšímu využití budov. Ubytování a stravování bude dostupné beze změny. Pedagogické i personální podmínky budou zajištěny.

Nabídka oborů bude zkoncentrována, otevírána by byla jedna třída OA, pokud bude odpovídající zájem (cílově se počítá s ukončením výuky OA v Třeboni). Dojde k utlumení oboru Ekonomika a podnikání na SOŠ a SOU Třeboň k 1. 9. 2012 (nebude otevírán).

Budova OA není zateplená (případná nutná investice, včetně výměny oken), budova ve Vrchlického ulici je opravena z finančních prostředků města.

Kritérium	Vyhodnocení kritéria
6. Dodržení závazků vyplývajících z udržitelnosti projektu	splněno

Komentář:

Školy nerealizují projekty v rámci ROP nebo OP ŽP.

Kritérium	Vyhodnocení kritéria
7. Preference učebních oborů	splněno
Komentář:	
Sloučená škola bude dále vyučovat vedle maturitních oborů celou řadu technických a službových učebních oborů, včetně nástavbového studia. Dále lze uvažovat i o dalším rozvoji učebních oborů ve vazbě na lokalitu Třeboňsko a s ohledem na rozvoj lázeňství.	

Doplňující informace

Počet žáků ve školním roce 2010/2011 v jednotlivých ročnících oborů vzdělání (denní forma vzdělávání)

OA Třeboň

Kód oboru	Název oboru	1. r.	2. r.	3. r.	4. r.	celkem
63-41-M/02	Obchodní akademie	33	55	0	0	88
63-41-M/004	Obchodní akademie	0	0	50	63	113
Celkem žáků						201

SOŠ a SOU Třeboň

Kód oboru	Název oboru	1. r.	2. r.	3. r.	4. r.	celkem
23-68-H/01	Mechanik opr. motor. vozidel	23	25	0	0	48
23-68-H/001	Automechanik	0	0	35	0	35
41-55-H/01	Opravař zemědělských strojů	24	27	0	0	51
41-55-H/003	Opravař zemědělských strojů	0	0	40	0	40
63-41-M/01	Ekonomika a podnikání	14	19	8	0	41
65-42-M/02	Cestovní ruch	20	30	0	0	50
65-42-M/011	Služby cestovního ruchu	0	0	31	28	59
69-53-H/003	Provoz služeb	8	7	11	0	26
82-41-M/07	Modelářství a návrh. oděvů	13	18	0	0	31
82-41-M/022	Modelářství a návrh. oděvů	0	0	12	0	12
82-51-L/018	Uměleckořem. zprac. skla - br.	7	5	2	4	18
82-51-L/020	Uměleckořem. zprac. skla - m.	2	1	5	2	10
64-41-L/524	Podnikání	32	23	0	0	55
Celkem žáků						476

Cílové úspory po ukončení optimalizace ve výhledu čtyř let

provozní úspory	3,6 mil. Kč
mzdové úspory	3,65 mil. Kč
předpokládané výnosy z prodeje	5 mil. Kč
úspory za pronájmy	
redukce nabídky oborů s počtem žáků na vstupu	redukce 1 třídy Obchodní akademie a Ekonomiky a podnikání, 60 žáků
redukovaný počet žáků na vstupu celkem	60
další dopad, využití budov	úspora ekonomického úseku, uvolnění objektu OA, následný prodej, popř. směna s městem, s ohledem na sloučení v rámci Třeboně by úspora ve mzdách byla vyšší

Vysvětlivky:

- **provozní úspory** za uvolněné budovy jsou vypočteny z nákladů roku 2010
- **mzdové úspory** - počet učitelů na SŠ na jednu třídu = 2,5 učitele, roční náklad na plat 1 učitele je 315 tis. Kč, úspora na jednu třídu 787,5 tis. Kč; u nepedagogů dle průměrného ročního platu za rok 2010 v jednotlivých kategoriích nepedagogů
- **předpokládané výnosy z prodeje** - jedná se o kvalifikovaný odhad prodejní ceny uvolněného objektu

Střední odborné učiliště, Netolice, Václavská 92

Střední škola, Vimperk, Nerudova 267

okres: Prachatice

Návrh na sloučení k 1. 1. 2012, nástupnická organizace Střední škola, Vimperk, Nerudova 267

Sloučení z pohledu sedmi kritérií pro optimalizaci škol

Kritériím není dáвана váha. Každé je posuzováno jednotlivě ve vztahu ke konkrétnímu typu školy v dané lokalitě.

Kritérium	Vyhodnocení kritéria
1. Neslučovat školy se zásadně rozdílnými obory	splněno
Komentář:	
I přes rozdílnou oborovou skladbu sloučené školy se jedná o vhodné doplnění nabídky o službové obory, které již byly realizovány na elokovaném pracovišti SOU Netolice v Prachaticích.	

Přehled vyučovaných oborů ve školním roce 2010/2011:

SOU Netolice	SŠ Vimperk
65-51-H/01 Kuchař – číšník	26-41-L/01 Mechanik elektrotechnik
69-41-L/01 Kosmetické služby	26-57-H/01 Autoelektrikář
69-51-H/01 Kadeřník	36-52-H/01 Instalatér
	36-64-H/001 Tesař
	36-67-H/01 Zedník
	36-67-E/001 Zednické práce
	36-69-H/01 Pokrývač
	39-41-L/002 Mechanik instalatérských a elektrotechnických zařízení budov
	41-55-H/01 Opravář zemědělských strojů
	41-55-E/01 Opravářské práce
Počet žáků celkem 223	Počet žáků celkem 234

Kritérium	Vyhodnocení kritéria
2. Rovnoměrnost pokrytí nabídky vzdělávání na území kraje (dopravní dosažitelnost, obslužnost území)	splněno
Komentář:	
SOU Netolice sídlí v budovách v Netolicích a Prachaticích. Výuka v Netolicích by byla postupně ukončena. Pracoviště v Prachaticích by se stalo elokovaným pracovištěm SŠ Vimperk. Nástupnická škola s širší nabídkou oborů by pak byla dostupnější pro oblast Šumavy. Obory vyučované v Netolicích jsou nabízeny i v Českých Budějovicích.	

Kritérium	Vyhodnocení kritéria
3. Uplatnitelnost na trhu práce u absolventů	splněno

Míra nezaměstnanosti absolventů ve skupinách oborů vzdělávání:

	JČK [%]	ČR [%]
65 Gastronomie, hotelnictví a turismus - učební obory	19,4	22,1
69 Osobní a provozní služby - maturitní obory	16	21,4
- učební obory	15,6	17,5

Údaje vychází z dat zpracovaných NÚOV Praha k 30. 4. 2010.

Kritérium	Vyhodnocení kritéria
4. Prostup na VŠ	splněno

Komentář:

Obě školy jsou zaměřeny na učební obory, pokud mají absolventi zájem o získání vyššího stupně vzdělání, pokračují v oborech nástavbového studia.

Úspěšnost přijetí absolventů maturitních oborů za školní rok 2009/2010 na VŠ, VOŠ

SOU Netolice			SŠ Vimperk		
celkem absolventů maturitních oborů	z toho přijato na VŠ	z toho přijato na VOŠ	celkem absolventů maturitních oborů	z toho přijato na VŠ	z toho přijato na VOŠ
18	3	6	7	0	0
	16,7 %	33,3 %			

Kritérium	Vyhodnocení kritéria
5. Optimalizace využití budov	splněno

Komentář:

Škola by měla ředitelství ve Vimperku a elokované pracoviště v Prachaticích s tím, že by postupně byla definitivně ukončena výuka v Netolicích. Zájem o výuku v Netolicích klesá, první ročníky by byly v Netolicích otevřeny naposledy 1. 9. 2011, výuka by došla do roku 2014, prostory v Prachaticích by byly více využity. Sloučením by došlo k vytvoření střední školy s cca 400 až 450 žáky a tedy lépe připravenou na další pokles žáků v příštích letech.

Kritérium	Vyhodnocení kritéria
6. Dodržení závazků vyplývajících z udržitelnosti projektů	splněno

Komentář:

SOU Netolice nemá žádný projekt v rámci ROP nebo OP ŽP, SŠ Vimperk realizovala projekt OP ŽP na snížení energetické náročnosti budov. Sloučení škol nebude mít vliv na dodržení závazků vyplývajících z udržitelnosti projektu SŠ Vimperk.

Kritérium	Vyhodnocení kritéria
7. Preference učebních oborů	splněno
Komentář:	
Obě školy jsou zaměřeny především na učební obory. SŠ Vimperk je zapojena do grantového programu kraje na podporu rozvoje učňovského školství (Stipendijní motivační program pro žáky středních škol ve vybraných učebních oborech), který je realizován od školního roku 2010/2011.	

Doplňující informace

Počet žáků ve školním roce 2010/2011 v jednotlivých ročnících oborů vzdělání (denní forma vzdělávání)

SOU Netolice

Kód oboru	Název oboru	1. r.	2. r.	3. r.	4. r.	celkem
65-51-H/01	Kuchař - číšník	31	18	0	0	49
65-51-H/002	Kuchař - číšník pro pohostinství	0	0	27	0	27
69-41-L/01	Kosmetické služby	15	26	0	0	41
69-41-L/004	Kosmetička	0	0	24	17	41
69-51-H/01	Kadeřník	20	20	0	0	40
69-51-H/001	Kadeřník	0	0	25	0	25
Celkem žáků						223

SŠ Vimperk

Kód oboru	Název oboru	1. r.	2. r.	3. r.	4. r.	celkem
26-41-L/01	Mechanik elektrotechnik	14	0	0	0	14
26-43-L/001	Mechanik elektronik	0	11	17	8	36
26-57-H/01	Autoelektrikář	7	0	0	0	7
26-57-H/001	Autoelektrikář	0	10	0	0	10
36-52-H/01	Instalatér	9	0	0	0	9
36-52-H/001	Instalatér	0	10	8	0	18
36-64-H/001	Tesař	0	0	7	0	7
36-67-H/01	Zedník	11	9	0	0	20
36-67-E/001	Zednické práce	0	0	9	0	9
36-69-H/01	Pokrývač	10	5	0	0	15
36-69-H/001	Pokrývač	0	0	9	0	9
39-41-L/002	Mech.inst.a elektrot.zaříz.budov	12	6	0	0	18
41-55-H/01	Opravář zemědělských strojů	18	14	0	0	32
41-55-H/003	Opravář zemědělských strojů	0	0	11	0	11
41-55-E/01	Opravářské práce	9	0	0	0	9
41-55-E/002	Opravářské práce	0	10	0	0	10
Celkem žáků						234

Cílové úspory po ukončení optimalizace ve výhledu čtyř let

provozní úspory	1,4 mil. Kč
mzdové úspory	1,4 mil. Kč
předpokládané výnosy z prodeje	3 mil. Kč
úspory za pronájmy	
redukce nabídky oborů s počtem žáků na vstupu	přesun nabídky učebních oborů z Netolic do Prachatic
redukovaný počet žáků na vstupu celkem	
další dopad, využití budov	uvolnění objektů školy, DM a ŠJ v Netolicích, prodej budov

Vysvětlivky:

- **provozní úspory** za uvolněné budovy jsou vypočteny z nákladů roku 2010
- **mzdové úspory** - počet učitelů na SŠ na jednu třídu = 2,5 učitele, roční náklad na plat 1 učitele je 315 tis. Kč, úspora na jednu třídu 787,5 tis. Kč; u nepedagogů dle průměrného ročního platu za rok 2010 v jednotlivých kategoriích nepedagogů
- **předpokládané výnosy z prodeje** - jedná se o kvalifikovaný odhad prodejní ceny uvolněného objektu

Vyšší odborná škola a Střední průmyslová škola, Strakonice, Želivského 291

Střední škola řemesel a služeb, Strakonice, Zvolenská 934

okres: Strakonice

Návrh na sloučení k 1. 1. 2012, nástupnická organizace Střední škola řemesel a služeb, Strakonice, Zvolenská 934

Sloučení z pohledu sedmi kritérií pro optimalizaci škol

Kritériím není dáвана váha. Každé je posuzováno jednotlivě ve vztahu ke konkrétnímu typu školy v dané lokalitě.

Kritérium	Vyhodnocení kritéria
1. Neslučovat školy se zásadně rozdílnými obory	splněno
Komentář:	
Obory obdobného charakteru. V rámci sloučené školy dojde ke koncentraci oborové nabídky s vyšší operabilitou v naplňování tříd. Oborovou skladbu bude možné doplnit a ve spolupráci s ÚP nabízet i celou řadu rekvalifikačních programů. Škola bude navenek silnější i v jednání se sociálními partnery.	

Přehled vyučovaných oborů ve školním roce 2010/2011:

VOŠ a SPŠ Strakonice	SŠ řemesel a služeb Strakonice
23-41-M/01 Strojírenství	23-45-L/001 Mechanik seřizovač
34-42-M/01 Obalová technika	23-51-H/01 Strojní mechanik
78-42-M/01 Technické lyceum	23-56-H/01 Obráběč kovů
23-41-N/04 Management jakosti ve strojírenské výrobě a službách (VOŠ, 39 studentů v denní formě)	23-68-H/01 Mechanik opravář motorových vozidel
	26-51-H/01 Elektrikář
	26-51-H/02 Elektrikář - silnoproud
	36-67-H/01 Zedník
	65-51-H/01 Kuchař – číšník
	66-52-H/01 Aranžér
	69-51-H/01 Kadeřník
	69-55-E/005 Práce ve zdravotnických a sociálních zařízeních – pečovatelské práce
	64-41-L/524 Podnikání – nástavbové studium
Počet žáků celkem 343	Počet žáků celkem 592

Kritérium	Vyhodnocení kritéria
2. Rovnoměrnost pokrytí nabídky vzdělávání na území kraje (dopravní dosažitelnost, obslužnost území)	splněno
Komentář:	
Obě školy jsou ve Strakonících, v rámci tohoto kritéria nedojde k žádným změnám.	

Kritérium	Vyhodnocení kritéria
3. Uplatnitelnost na trhu práce u absolventů	splněno

Míra nezaměstnanosti absolventů ve skupinách oborů vzdělávání:

	JČK [%]	ČR [%]
23 Strojírenství a strojírenská výroba - maturitní obory	6,3	13,6
- učební obory	15,4	16,8
26 Elektrotechnika, telekomunik. a výpoč. technika - učební obory	12,7	14,2
34 Polygrafie, zpracování papíru, filmu a fotografie - maturitní obory	0	18,2
36 Stavebnictví, geodézie a kartografie - učební obory	12,8	22,5
65 Gastronomie, hotelnictví a turismus - učební obory	19,4	22,1
66 Obchod - učební obory	19,7	20,6
69 Osobní a provozní služby - učební obory	15,6	17,5
78 Obecně odborná příprava	7,7	6,4

Údaje vychází z dat zpracovaných NÚOV Praha k 30. 4. 2010.

Kritérium	Vyhodnocení kritéria
4. Prostup na VŠ	splněno

Úspěšnost přijetí absolventů maturitních oborů za školní rok 2009/2010 na VŠ, VOŠ

VOŠ a SPŠ Strakonice			SŠ řemesel a služeb Strakonice		
celkem absolventů maturitních oborů	z toho přijato na VŠ	z toho přijato na VOŠ	celkem absolventů maturitních oborů	z toho přijato na VŠ	z toho přijato na VOŠ
128	74	12	25	2	0
	57,8 %	9,4 %		8 %	

Kritérium	Vyhodnocení kritéria
5. Optimalizace využití budov	splněno

Komentář:

Objekty lze po sloučení využít efektivněji, nabídka bude koncentrovaná v rámci jedné školy, výhledově lze uvolnit některé objekty.

Kritérium	Vyhodnocení kritéria
6. Dodržení závazků vyplývajících z udržitelnosti projektů	splněno s podmínkou

Komentář:

VOŠ a SPŠ realizuje projekt OP ŽP na snížení energetické náročnosti budov, SŠ řemesel a služeb projekt již realizovala – zateplení a výměna oken DM a ŠJ (další investice v budoucnu nutné – zateplení budovy školy a výměna oken). Pokud by došlo po sloučení škol k optimalizaci budov, je nutné v rámci udržitelnosti projektu (VOŠ a SPŠ do roku 2016, SŠ řemesel a služeb do roku 2015) zachovat dle vyjádření Státního fondu ŽP účel zateplených objektů, tj. vzdělávání žáků bez ohledu na typ školy, neboť příjemcem dotace byl Jihočeský kraj, nikoliv školy. Budovy nesmí být využity ke komerčním účelům.

Kritérium	Vyhodnocení kritéria
7. Preference učebních oborů	splněno
Komentář:	
SŠ řemesel a služeb je zapojena do grantového programu kraje na podporu rozvoje učňovského školství (Stipendijní motivační program pro žáky středních škol ve vybraných učebních oborech), který je realizován od školního roku 2010/2011.	

Doplňující informace

Počet žáků ve školním roce 2010/2011 v jednotlivých ročnících oborů vzdělání (denní forma vzdělávání)

VOŠ a SPŠ Strakonice

Kód oboru	Název oboru	1. r.	2. r.	3. r.	4. r.	celkem
23-41-M/01	Strojírenství	29	32	0	0	61
23-41-M/001	Strojírenství	0	0	44	62	106
34-42-M/01	Obalová technika	16	0	0	0	16
34-42-M/001	Obalová technika	0	20	19	26	65
78-42-M/01	Technické lyceum	0	8	0	0	8
78-42-M/001	Technické lyceum	0	0	20	28	48
23-41-N/04	Management jakosti ve strojírenské výrobě a službách (obor VOŠ)					39
Celkem žáků						343

SŠ řemesel a služeb Strakonice

Kód oboru	Název oboru	1. r.	2. r.	3. r.	4. r.	celkem
23-45-L/001	Mechanik seřizovač	19	20	25	26	90
23-51-H/01	Strojní mechanik	0	9	0	0	9
23-51-H/001	Zámečnick	0	0	6	0	6
23-56-H/01	Obráběč kovů	8	9	0	0	17
23-56-H/001	Obráběč kovů	0	0	17	0	17
23-68-H/01	Mechanik opr. motor. vozidel	23	24	0	0	47
23-68-H/001	Automechanik	0	0	15	0	15
26-51-H/01	Elektrikář	9	4	0	0	13
26-51-H/002	Elektrikář - slaboproud	0	0	8	0	8
26-51-H/02	Elektrikář - silnoproud	0	7	0	0	7
26-51-H/003	Elektrikář - silnoproud	0	0	8	0	8
36-67-H/01	Zedník	11	4	0	0	15
65-51-H/01	Kuchař - číšník	42	49	0	0	91
65-52-H/001	Kuchař	0	0	31	0	31
65-53-H/001	Číšník - servírka	0	0	10	0	10
66-52-H/01	Aranžér	15	17	0	0	32
66-52-H/001	Aranžér	0	0	26	0	26

Kód oboru	Název oboru	1. r.	2. r.	3. r.	4. r.	celkem
69-51-H/01	Kadeřník	27	29	0	0	56
69-51-H/001	Kadeřník	0	0	33	0	33
69-55-E/005	Práce ve zdr.a soc.zař. - peč.pr.	0	0	3	0	3
64-41-L/524	Podnikání	34	24	0	0	58
Celkem žáků						592

Cílové úspory po ukončení optimalizace ve výhledu čtyř let

provozní úspory	1,9 mil. Kč
mzdové úspory	0,75 mil. Kč
předpokládané výnosy z prodeje	2 mil. Kč
úspory za pronájmy	
redukce nabídky oborů s počtem žáků na vstupu	redukce 1 třídy Technického lycea, 30 žáků
redukovaný počet žáků na vstupu celkem	30
další dopad, využití budov	v budoucnu uvolnění cílově alespoň jedné budovy, lepší využití kapacit sloučené školy

Vysvětlivky:

- **provozní úspory** za uvolněné budovy jsou vypočteny z nákladů roku 2010
- **mzdové úspory** - počet učitelů na SŠ na jednu třídu = 2,5 učitele, roční náklad na plat 1 učitele je 315 tis. Kč, úspora na jednu třídu 787,5 tis. Kč; u nepedagogů dle průměrného ročního platu za rok 2010 v jednotlivých kategoriích nepedagogů
- **předpokládané výnosy z prodeje** - jedná se o kvalifikovaný odhad prodejní ceny uvolněného objektu

Střední odborné učiliště technické, Soběslav, Jiráskova 66/II

Odborné učiliště, Praktická škola a Základní škola, Soběslav, Wilsonova 405

okres: Tábor

Návrh na splnutí k 1. 1. 2012, nová organizace Střední škola řemeslná a Základní škola, Soběslav, Jiráskova 66/II

Sloučení (splnutí) z pohledu sedmi kritérií pro optimalizaci škol

Kritériím není dáána váha. Každé je posuzováno jednotlivě ve vztahu ke konkrétnímu typu školy v dané lokalitě.

Kritérium	Vyhodnocení kritéria
1. Neslučovat školy se zásadně rozdílnými obory	splněno
Komentář:	
Oborově výhodné, učební obory lze vhodně kombinovat a lépe naplňovat třídy, škola bude navenek silnější i v jednání se sociálními partnery.	

Přehled vyučovaných oborů ve školním roce 2010/2011:

SOU Soběslav	OU, PrŠ a ZŠ Soběslav
26-51-H/02 Elektrikář - silnoproud	29-51-E/01 Potravinářská výroba
26-52-H/01 Elektromechanik pro zařízení a přístroje	33-56-E/001 Truhlářské práce
36-52-H/01 Instalatér	36-67-E/001 Zednické práce
41-55-H/01 Opravář zemědělských strojů	41-52-E/01 Zahradnické práce
69-51-H/01 Kadeřník	65-51-E/01 Stravovací a ubytovací služby
82-51-H/001 Umělecký kovář a zámečnick	69-55-E/005 Práce ve zdravotnických a sociálních zařízeních – pečovatelské práce
Počet žáků celkem 284	Počet žáků celkem 168

Kritérium	Vyhodnocení kritéria
2. Rovnoměrnost pokrytí nabídky vzdělávání na území kraje (dopravní dosažitelnost, obslužnost území)	splněno
Komentář:	
Obě školy jsou v Soběslavi, v rámci tohoto kritéria nedojde k žádným změnám.	

Kritérium	Vyhodnocení kritéria
3. Uplatnitelnost na trhu práce u absolventů	splněno

Míra nezaměstnanosti absolventů učebních oborů ve skupinách oborů vzdělávání:

	JČK [%]	ČR [%]
26 Elektrotechnika, telekomunikační a výpočetní technika	12,7	14,2
29 Potravinářství a potravinářská chemie	16,8	20,7
33 Zpracování dřeva a výroba hudebních nástrojů	15,9	21,4
36 Stavebnictví, geodézie a kartografie	12,8	22,5
41 Zemědělství a lesnictví	17,6	20,2
65 Gastronomie, hotelnictví a turismus	19,4	22,1
69 Osobní a provozní služby	15,6	17,5
82 s názvem Umění a užité umění	10	13,5

Údaje vychází z dat zpracovaných NÚOV Praha k 30. 4. 2010.

Kritérium	Vyhodnocení kritéria
4. Prostup na VŠ	nerelevantní
Komentář:	
Kritérium není v tomto případě relevantní.	
Obě školy jsou zaměřeny na učební obory, pokud mají absolventi zájem o získání vyššího stupně vzdělání, pokračují v oborech nástavbového studia.	

Kritérium	Vyhodnocení kritéria
5. Optimalizace využití budov	splněno
Komentář:	
Objekty lze po sloučení (splynutí) využít efektivněji, nabídka bude koncentrovaná v rámci jedné školy, výhledově lze uvolnit některé objekty. Obě školy již v současnosti zajišťují společně stravování.	

Kritérium	Vyhodnocení kritéria
6. Dodržení závazků vyplývajících z udržitelnosti projektů	splněno
Komentář:	
Školy nerealizují projekty v rámci ROP nebo OP ŽP.	

Kritérium	Vyhodnocení kritéria
7. Preference učebních oborů	splněno
Komentář:	
Školy vyučují pouze učební obory, jejich podpora je zajištěna.	

Doplňující informace

Počet žáků ve školním roce 2010/2011 v jednotlivých ročnících oborů vzdělání (denní forma vzdělávání)

SOU Soběslav

Kód oboru	Název oboru	1. r.	2. r.	3. r.	4. r.	celkem
26-51-H/02	Elektrikář - silnoproud	6	8	0	0	14
26-51-H/003	Elektrikář - silnoproud	0	0	5	0	5
26-52-H/01	Elektromech. pro zař. a přístr.	3	6	0	0	9
26-52-H/004	Mechanik elektrotechn. zaříz.	0	0	11	0	11
36-52-H/01	Instalatér	14	0	0	0	14
36-52-H/001	Instalatér	0	8	11	0	19
41-55-H/01	Opravář zemědělských strojů	38	40	0	0	78
41-55-H/003	Opravář zemědělských strojů	0	0	36	0	36
69-51-H/01	Kadeřník	26	16	0	0	42
69-51-H/001	Kadeřník	0	0	15	0	15
82-51-H/001	Umělecký kovář a zámečnick	17	14	10	0	41
Celkem žáků						284

OU, PrŠ a ZŠ Soběslav

Kód oboru	Název oboru	1. r.	2. r.	3. r.	4. r.	celkem
29-51-E/01	Potravinářská výroba	8	0	0	0	8
33-56-E/001	Truhlářské práce	8	7	9	0	24
36-67-E/001	Zednické práce	11	11	10	0	32
41-52-E/01	Zahradnické práce	9	0	0	0	9
41-52-E/008	Květinářské a aranžérské práce	0	23	12	0	35
65-51-E/01	Stravovací a ubytovací služby	5	0	0	0	5
65-52-E/001	Kuchařské práce	0	15	12	0	27
69-55-E/005	Práce ve zdr.a soc.zař. - peč.pr.	8	8	12	0	28
Celkem žáků						168

Cílové úspory po ukončení optimalizace ve výhledu čtyř let

provozní úspory	1, 4 mil Kč
mzdové úspory	0,75 mil. Kč
předpokládané výnosy z prodeje	2 mil. Kč
úspory za pronájmy	
redukce nabídky oborů s počtem žáků na vstupu	zkoncentrovaná nabídka oborů v rámci jednoho subjektu
redukovaný počet žáků na vstupu celkem	
další dopad, využití budov	lepší využití kapacity nové školy

Vysvětlivky:

- **provozní úspory** za uvolněné budovy jsou vypočteny z nákladů roku 2010
- **mzdové úspory** - počet učitelů na SŠ na jednu třídu = 2,5 učitele, roční náklad na plat 1 učitele je 315 tis. Kč, úspora na jednu třídu 787,5 tis. Kč; u nepedagogů dle průměrného ročního platu za rok 2010 v jednotlivých kategoriích nepedagogů
- **předpokládané výnosy z prodeje** - jedná se o kvalifikovaný odhad prodejní ceny uvolněného objektu

Střední zemědělská škola, Písek, Čelakovského 200

Obchodní akademie a Jazyková škola s právem státní jazykové zkoušky, Písek, Karlova 111

okres: Písek

Přesun žáků OA do budovy SZeŠ. Budou zachovány obě příspěvkové organizace.

Sloučení z pohledu sedmi kritérií pro optimalizaci škol

Kritériím není dáвана váha. Každé je posuzováno jednotlivě ve vztahu ke konkrétnímu typu školy v dané lokalitě.

Kritérium	Vyhodnocení kritéria
1. Neslučovat školy se zásadně rozdílnými obory	splněno
Komentář:	
V případě přemístění dojde k redukci oboru Ekologie a životní prostředí na Střední zemědělské škole (ve školním roce 2010/2011 pouze 62 žáků ve všech ročnících) budou obě školy fungovat v nově zatepleném objektu.	

Přehled vyučovaných oborů ve školním roce 2010/2011:

SZeŠ Písek	OA a JŠ Písek
41-41-M/01 Agropodnikání	63-41-M/02 Obchodní akademie <i>(dvě třídy na vstupu, v prvním ročníku je 57 žáků)</i>
16-01-M/01 Ekologie a životní prostředí	
Počet žáků celkem 163	Počet žáků celkem 236

Kritérium	Vyhodnocení kritéria
2. Rovnoměrnost pokrytí nabídky vzdělávání na území kraje (dopravní dosažitelnost, obslužnost území)	splněno
Komentář:	
Obě školy jsou v Písku, v rámci tohoto kritéria nedojde k žádným změnám. Možnost maximálního využití pedagogů a ekonomických úseků obou škol.	

Kritérium	Vyhodnocení kritéria
3. Uplatnitelnost na trhu práce u absolventů	splněno

Míra nezaměstnanosti absolventů ve skupinách oborů vzdělávání:

	JČK [%]	ČR [%]
41 Zemědělství a lesnictví	15,5	16,3
63 Ekonomika a administrativa	14	11,3

Údaje vychází z dat zpracovaných NÚOV Praha k 30. 4. 2010.

Kritérium	Vyhodnocení kritéria
4. Prostup na VŠ	splněno

Úspěšnost přijetí absolventů maturitních oborů za školní rok 2009/2010 na VŠ, VOŠ

SZeŠ Písek			OA a JŠ Písek		
celkem absolventů maturitních oborů	z toho přijato na VŠ	z toho přijato na VOŠ	celkem absolventů maturitních oborů	z toho přijato na VŠ	z toho přijato na VOŠ
48	20	2	57	36	0
	41,7 %	4,2 %		63,2 %	

Kritérium	Vyhodnocení kritéria
5. Optimalizace využití budov	splněno

Komentář:

Maximální využití budovy SZeŠ, v areálu je zajištěno stravování ve vlastní jídelně. Po přesunu žáků OA do SZeŠ dojde k provozním úsporám ve výši 1,655 mil. Kč za rok, objekt OA bude uvolněn pro potřeby města Písku. Dojde taktéž k úsporám mzdových prostředků při efektivní spolupráci obou škol, především v ekonomickém úseku.

Kritérium	Vyhodnocení kritéria
6. Dodržení závazků vyplývajících z udržitelnosti projektů	splněno s podmínkou

Komentář:

SZeŠ realizovala projekt OP ŽP na snížení energetické náročnosti budov. Dle vyjádření Státního fondu ŽP je nutné v rámci udržitelnosti projektu (do roku 2015) zachovat účel zatepleného objektu, tj. vzdělávání žáků bez ohledu na typ školy, neboť příjemcem dotace byl Jihočeský kraj, nikoliv SZeŠ Písek. Budova nesmí být využita ke komerčním účelům.

Kritérium	Vyhodnocení kritéria
7. Preference učebních oborů	nerelevantní

Cílové úspory po ukončení optimalizace ve výhledu čtyř let

provozní úspory	1,655 mil. Kč
mzdové úspory	0,25 mil. Kč
předpokládané výnosy z prodeje	
úspory za pronájmy	budova OA bude vrácena majiteli městu Písek
redukce nabídky oborů s počtem žáků na vstupu	30
redukovaný počet žáků na vstupu celkem	30
další dopad, využití budov	

Vysvětlivky:

- **provozní úspory** za uvolněné budovy jsou vypočteny z nákladů roku 2010
- **mzdové úspory** - počet učitelů na SŠ na jednu třídu = 2,5 učitele, roční náklad na plat 1 učitele je 315 tis. Kč, úspora na jednu třídu 787,5 tis. Kč; u nepedagogů dle průměrného ročního platu za rok 2010 v jednotlivých kategoriích nepedagogů
- **předpokládané výnosy z prodeje** - jedná se o kvalifikovaný odhad prodejní ceny uvolněného objektu

Cílové úspory po ukončení optimalizace ve výhledu čtyř let

č.	Okres	Názvy škol	provozní úspory v tis. Kč	mzdové úspory v tis. Kč	předpokl. výnosy z prodeje v tis. Kč	úspory za pronájmy v tis. Kč	redukce nabídky oborů s počtem žáků na vstupu	redukovaný počet žáků na vstupu celkem	další dopad, využití budov
1	ČB	Gymnázium olympijských nadějí, České Budějovice, Emy Destinové 46 Gymnázium, České Budějovice, Česká 64	1 000	6 300		594	redukce 1 třídy 8letého Gy, 30 ž. - mzdová úspora za 8 let	30	uvolnění objektu v ul. E. Destinové - nájem s městem České Budějovice sjednán do 31. 7. 2016
2	JH	Obchodní akademie, Třeboň, Táboritká 688 Střední odborná škola a Střední odborné učiliště, Třeboň, Vrchlického 567	3 600	3 650	5 000		redukce 1 třídy Obchodní akademie a Ekonomiky a podnikání, 60 ž.	60	úspora ekonomického úseku, uvolnění objektu OA, následný prodej, popř. směna s městem, s ohledem na sloučení v rámci Třeboně by úspora ve mzdách byla vyšší
3	PT	Střední odborné učiliště, Netolice, Václavská 92 Střední škola, Vimperk, Nerudova 267	1 400	1 400	3 000		přesun nabídky učebních oborů z Netolic do Prachatic		uvolnění objektů školy, DM a ŠJ v Netolicích, prodej budov
4	ST	Vyšší odborná škola a Střední průmyslová škola, Strakonice, Želivského 291 Střední škola řemesel a služeb, Strakonice, Zvolenská 934	1 900	750	2 000		redukce 1 třídy Technického lycea, 30 ž.	30	v budoucnu uvolnění cílově alespoň jedné budovy, lepší využití kapacity sloučené školy
5	TÁ	Střední odborné učiliště technické, Soběslav, Jiráskova 66/II Odborné učiliště, Praktická škola a Základní škola, Soběslav, Wilsonova 405	1 400	750	2 000		zkoncentrovaná nabídka oborů v rámci jednoho subjektu		lepší využití kapacity sloučené školy
6	PÍ	Střední zemědělská škola, Písek, Čelakovského 200 Obchodní akademie a Jazyková škola s právem státní jazykové zkoušky, Písek, Karlova 111	1 655	250	0		redukce 1 třídy Ekologie a ŽP, 25 ž.	25	přemístění žáků z budovy OA do budovy SZeŠ
Předpoklad úspor			10 955	13 100	12 000	594		145	

*2,8% **0,87%

Základní parametry: Rozpočet na provoz škol a šk. zařízení bez odpisů cca 390 000 tis. Kč
Rozpočet na mzdy cca 1 500 000 tis. Kč
* předpokládaný procentní podíl úspor na celkových nákladech na provoz škol a šk. zařízení
** předpokládaný procentní podíl úspor na celkových mzdových nákladech škol a šk. zařízení

Metodika výpočtu úspor: **provozní úspory** za uvolněné budovy jsou vypočteny z nákladů roku 2010
mzdové úspory - počet učitelů na SŠ na jednu třídu = 2,5 učitele, roční náklad na plat 1 učitele je 315 tis. Kč, úspora na jednu třídu 787,5 tis. Kč u nepedagogů dle průměrného ročního platu za rok 2010 v jednotlivých kategoriích nepedagogů
předpokládané výnosy z prodeje - jedná se o kvalifikovaný odhad prodejní ceny uvolněného objektu

7 ZÁVĚRY

Předložená Strategie rozvoje školství Jihočeského kraje v horizontu do roku 2020 vyhodnocuje zásadní problémy oblastí vzdělávání a školských služeb v kraji a v jednotlivých oblastech navrhuje opatření kraje ve střednědobém časovém horizontu s akcentem na řešení především středního vzdělávání do roku 2020.

Vedle doporučených opatření kraje pro nadcházející období za jednotlivými kapitolami je v části 3 **Výhled finančního zajištění škol v oblasti mezd** provedena podrobná analýza finančního zajištění škol v oblasti mezd. Z této analýzy je jasné, že postup kraje musí být vysoce konzistentní s maximální možnou redukcí extrémních postupů v tak citlivé oblasti, jako je odměňování zaměstnanců regionálního školství, jejichž počet představuje necelých 14 tisíc zaměstnanců.

Ve shodě s Modelem ideální sítě škol, který zpracovalo MŠMT ČR v roce 2010, je z projekce vývoje počtu pedagogů v letech 2009 až 2013 zřejmé, že dojde ve středním školství k redukcí počtu pedagogů o cca 15 %, tedy v krajském školství o 425 přepočtených úvazků, k další redukcí dojde i u nepedagogů, ale zde závislost na snižujícím se počtu žáků není přímo úměrná (záleží na počtu objektů, elokovaných pracovišť, náročnosti a rozsahu ekonomických agend, velikosti ploch).

JČK by měl tuto redukcí počtu zaměstnanců zvládnout a zbylému počtu zaměstnanců zajistit odměňování v souladu s příslušnými nařízeními vlády.

Pokud redukce počtu zaměstnanců nebude kopírovat ubývající počty žáků, může se dostat financování mezd do problémů. V této oblasti je nutno garantovat prostřednictvím OŠMT kvalifikovaný přístup k rozpočtu jednotlivých škol s tím, že nejnižšího počtu žáků v SŠ bude dosaženo v roce 2016 a poté již křivka mírně stoupne do roku 2023 (dle analýzy počtu narozených dětí v JČK do roku 2010).

V kapitole 4 **Výhled finančního zajištění škol v oblasti provozních výdajů** jsou deklarovány úspory v důsledku optimalizace. Je jasné, že OŠMT bude dále pokračovat v redukcí využívaných objektů, což činí již od roku 2001 a další úspory lze hledat v realizaci energetických opatření, ve kterých je v oblasti školství JČK jedním z nejúspěšnějších krajů v ČR.

Další navrhované úspory budou předkládány orgánům kraje v následujících letech průběžně. Podstatné je, že nastavené provozní náklady v dalších letech nejsou v rozporu se Střednědobým rozpočtovým výhledem do roku 2015. V případě schválení této Strategie včetně navržených škol k optimalizaci bude OŠMT v září 2011 předkládat do orgánů kraje materiály ve smyslu legislativního, ekonomického a organizačního sloučení (ev. splynutí) škol včetně příslušných úprav zřizovacích listin.

Vzhledem k tomu, že již od roku 2009 dochází k poklesu živě narozených dětí v rámci Jihočeského kraje a je proto potřeba počítat s dalším poklesem počtu patnáctiletých po roce 2023, bude pravděpodobně nutné přistoupit k 1. 1. 2014, eventuálně k 1. 1. 2015 k další redukcí počtu škol, a to na základě podrobného sledování vývojové řady počtu žáků jednotlivých škol.

Vedle ekonomické dimenze optimalizace je v jednotlivých kapitolách Strategie deklarována podpora JČK v následujících nejdůležitějších oblastech, které je nutno naplnit:

- a) kvalitní předškolní vzdělávání s odpovídajícími prostorovými podmínkami
- b) kvalitní základní vzdělávání, kde kraj a obce musí využívat všech možností podpory z projektů EU k lepšímu vybavení škol, kde ze státního rozpočtu již školy dostávají pouze minimum finančních prostředků, a dále prostřednictvím tzv. šablon do roku 2015 podporovat rozvoj matematických, přírodovědných a jazykových dovedností žáků s tím, že angličtina by měla být dominantním jazykem
- c) ve středním školství v rámci jak krátkodobé, tak i dlouhodobé strategie udržovat poměr počtu žáků na vstupu mezi gymnaziálním vzděláváním, odborným vzděláváním s maturitní zkouškou a odborným vzděláváním bez maturitní zkoušky

v poměru 19 % : 48 % : 33 %, a tak se vyhnout extrémním polohám, které se odrazily v různých strategických dokumentech MŠMT (v minulých letech výrazná podpora všeobecného vzdělávání, nyní výrazná podpora odborného resp. technického vzdělávání).

Podpora technického vzdělávání není možná bez spolupráce se zaměstnavateli a profesními komorami a bez finančních pobídek v rámci daňových zákonů. Kraje splnily svoji část úkolů velice pružně a zavedly tzv. motivační stipendia pro žáky vybraných učebních oborů a dosáhly v této obtížné době stabilizace podílu učňovského školství. Prognózy z centra byly v této oblasti velice skeptické. V JČK je podíl učňovského školství v posledních třech letech na úrovni 33 % z celkového počtu přijímaných žáků do 1. ročníku v rámci všech zřizovatelů. Taktéž je nutné již nezvyšovat kapacity maturitních oborů včetně povolování nových kapacit ostatních zřizovatelů. JČK dlouhodobě podporuje technické vzdělávání a podle poslední analýzy za školní rok 2010/2011 tvoří podíl žáků v těchto vybraných oborech 31,6 % z celkového počtu žáků ve středních školách, což lze považovat za optimální. Strategicky důležité je také stabilizovat podíl žáků odcházejících ze základních škol do 6 a 8letých gymnázií. V souladu s Dlouhodobým záměrem vzdělávání a rozvoje vzdělávací soustavy ČR 2011 doporučujeme podíl stanovit do 10 % a z toho důvodu v příštích letech nabídku víceletých gymnázií přiměřeně snižovat.

- d) stabilizovat terciární sektor, kde dochází k navyšování kapacit především u soukromých VŠ (a podíl ve věkové skupině 25 až 29 letých u terciárně vzdělaných lidí již převyšuje hodnotu v EU o $\frac{1}{4}$) a je značná nejistota, jak naložit v tomto systému s VOŠ. Je nutné podpořit v připravované novele vysokoškolského zákona (v tzv. zákoně o terciárním vzdělávání) možnost prostupnosti mezi VOŠ a VŠ s co nejnižšími finančními náklady. Síť VŠ a VOŠ je v rámci JČK dostačující a bude dobré spolupráci rozvíjet dále na úrovni kraj - vysoké školy, vysoké školy - vyšší odborné školy, kdy i oborová skladba podporuje solidní základnu pro technický, výzkumný a inovativní rozvoj JČK v souladu s Regionální inovační strategií JČK.
- e) zajistit kvalitní volnočasové nabídky v rámci školských zařízení pro děti a žáky a síť těchto zařízení nastavit optimálně se stávajícími možnostmi dopravní obslužnosti v rámci kraje.

Závěry učiněné ve Strategii jsou v souladu s dalšími strategickými dokumenty kraje a taktéž vycházejí ze schváleného Programu rozvoje kraje na roky 2007 až 2013.

SEZNAM PŘÍLOH

- 1a) Počty žáků a studentů denního studia na středních a vyšších odborných školách zřizovaných Jihočeským krajem za školní rok 2010/2011 – grafická mapa
- 1b) Počty žáků a studentů denního studia na středních a vyšších odborných školách zřizovaných Jihočeským krajem za školní rok 2010/2011
- 2a) Počty žáků a studentů denního studia na středních a vyšších odborných školách ostatních zřizovatelů za školní rok 2010/2011 – grafická mapa
- 2b) Počty žáků a studentů denního studia na středních a vyšších odborných školách ostatních zřizovatelů za školní rok 2010/2011
- 3a) Počty žáků a studentů ve školních letech 2004/2005 až 2010/2011 (zřizovatel Jihočeský kraj)
- 3b) Počty žáků a studentů ve školních letech 2004/2005 až 2010/2011 (ostatní zřizovatelé)
- 4) Tabulkový přehled škol po okresech (popis stavu)
- 5a) Počty absolventů denního maturitního studia (bez nástaveb) za školní rok 2009/2010 včetně procentního vyjádření podle absolvované střední školy a podle místa dalšího působení
- 5b) Počty absolventů denního maturitního studia (bez nástaveb) za školní rok 2009/2010 včetně procentního vyjádření podle oborového shluku a místa dalšího působení
- 5c) Počty absolventů denního maturitního studia (bez nástaveb) za školní rok 2009/2010 včetně procentního vyjádření podle oborového shluku a absolvované střední školy a místa dalšího působení

SEZNAM POUŽITÝCH ZKRATEK

AP PRK	Akční plán Programu rozvoje kraje
ČSÚ	Český statistický úřad
DD	Dětský domov
DDM	Dům dětí a mládeže
DM	Domov mládeže
DVPP	Další vzdělávání pedagogických pracovníků
ICM	Informační centrum mládeže
JČK	Jihočeský kraj
JU	Jihočeská univerzita
MŠ	Mateřská škola
MŠMT	Ministerstvo školství, mládeže a tělovýchovy České republiky
NNO	Nestátní nezisková organizace
NÚOV	Národní ústav odborného vzdělávání
OECD	Organisation for Economic Co-operation and Development Organizace pro hospodářskou spolupráci a rozvoj
OEKO	Odbor ekonomický
OP LZZ	Operační program Lidské zdroje a zaměstnanost
OP VK	Operační program Vzdělání pro konkurenceschopnost
OP ŽP	Operační program Životní prostředí
OREG	Odbor regionálního rozvoje, územního plánování, stavebního řádu a investic
OŠMT	Odbor školství, mládeže a tělovýchovy
OU	Odborné učiliště
PPP	Pedagogicko-psychologická poradna
PrŠ	Praktická škola
RK	Rada kraje
ROP	Regionální operační program
SŠ	Střední škola
ŠD	Školní družina
ŠK	Školní klub
ÚIV	Ústav pro informace ve vzdělávání, Praha
VOŠ	Vyšší odborná škola
VŠ	Vysoká škola
VŠTE	Vysoká škola technická a ekonomická
ZK	Zastupitelstvo kraje
ZŠ	Základní škola
ZUŠ	Základní umělecká škola

SEZNAM POUŽITÝCH ZDROJŮ

1. Dlouhodobý záměr vzdělávání a rozvoje výchovně vzdělávací soustavy Jihočeského kraje; OŠMT KÚ JČK, 2008. Dostupné z: http://www.kraj-jihocesky.cz/file.php?par%5bid_r%5d=31920&par%5bview%5d=0
2. Výroční zprávy o stavu a rozvoji vzdělávací soustavy v Jihočeském kraji (za jednotlivé školní roky); OŠMT KÚ JČK. Dostupné z [http://www.kraj-jihocesky.cz/index.php?par\[id_v\]=281&par\[lang\]=CS](http://www.kraj-jihocesky.cz/index.php?par[id_v]=281&par[lang]=CS)
3. Koncepce rozvoje tělovýchovy a sportu v Jihočeském kraji; OŠMT KÚ JČK
Dostupné z: [http://www.kraj-jihocesky.cz/index.php?par\[id_v\]=781&par\[lang\]=CS](http://www.kraj-jihocesky.cz/index.php?par[id_v]=781&par[lang]=CS)
4. Strategie podpory práce s dětmi a mládeží v Jihočeském kraji 2009 - 2012; OŠMT KÚ JČK
Dostupné z: http://www.kraj-jihocesky.cz/file.php?par%5bid_r%5d=37191&par%5bview%5d=0
5. Výkonová data - regionální školství (jednotlivé školní roky); ÚIV Praha
6. Výkazy o zaměstnancích a mzdových prostředcích (jednotlivé roky); ÚIV Praha
7. Statistické údaje; OŠMT KÚ JČK
8. Střední odborné školství a trh práce; MŠMT; Praha; 2008
9. Aktualizovaný Střednědobý rozpočtový výhled kraje na roky 2011 - 2015, OEKO KÚ JČK
10. Analýza úspěšnosti škol a školských zařízení při předkládání projektů do operačních programů a regionálních operačních programů; OŠMT KÚ JČK
11. Základní dokumenty k čerpání finančních prostředků z fondů EU (OP RLZ, FM EHP/Norsko, OP LZZ, OP ŽP, Cíl 3 a další)
12. Projekce věkových skupin v JČK; ČSÚ; 2009
13. Projekce věkových skupin v JČK, Středisko vzdělávací politiky PF UK; Praha; 2008
14. Akční plán podpory odborného vzdělávání; MŠMT; Praha; 2008
15. Nezaměstnanost absolventů škol se středním a vyšším odborným vzděláním; NÚOV, Praha; 2009
16. Uplatnění absolventů škol na trhu práce 2009; NÚOV; Praha; 2010
17. Strategie celoživotního učení; MŠMT; Praha; 2007
18. Akční plán Strategie vzdělávání pro udržitelný rozvoj na léta 2010 – 2012; Praha; MŠMT; červenec 2010
19. Analýzy trhu práce za Jihočeský kraj (jednotlivé roky); Úřad práce; České Budějovice
20. Souhrnné poznatky České školní inspekce o stavu školství v Jihočeském kraji za školní rok 2009/2010; České Budějovice; září 2010
21. Program rozvoje kraje na roky 2007 - 2013, včetně jeho Realizačního dokumentu; JČK; 2010
22. Strategický rámec evropské spolupráce ve vzdělávání a odborné přípravě – ET 2020 Education and Training; Rada EU; květen 2009
23. Dlouhodobý záměr vzdělávání a rozvoje vzdělávací soustavy ČR 2011; MŠMT; Praha
24. Zákon č. 561/2004 Sb., o předškolním, základním, středním, vyšším odborném a jiném vzdělávání (školský zákon), ve znění pozdějších předpisů
25. Model ideální sítě škol; MŠMT; Praha 2010