

**Návrh - Závěrečný účet
Jihočeského kraje
za rok 2012**

Červen 2013

O B S A H :

<u>Textová část</u>	strana
I. Základní charakteristiky finančního hospodaření kraje	3
II. Příjmy, výdaje a financování kraje	5
III. Výsledek hospodaření a návrh užití	10
IV. Dotace poskytnuté kraji	14
V. Mimorozpočtové zdroje – účelové fondy kraje	15
VI. Provedená rozpočtová opatření	16
VII. Prostředky převedené obcím a DSO z rozpočtu kraje	16
VIII. Hospodaření zřizovaných příspěvkových organizací	17
IX. Hospodaření založených obchodních společností	18
X. Evropské projekty	18
XI. Majetek Jihočeského kraje	19
XII. Významné vlivy působící na finanční hospodaření kraje	19
XIII. Přezkoumání hospodaření kraje	20
XIV. Seznam použitých zkratk	21

<u>Přílohy</u>	počet stran
Příloha č. 1 Podrobný přehled o plnění a čerpání rozpočtu	28
Příloha č. 2 Přehled hospodářských výsledků zřizovaných organizací	5
Příloha č. 3 Přehled o fondech kraje	2
Příloha č. 4 Zpráva o majetku kraje	2
Příloha č. 5 Příloha k účetní závěrce a účetní výkazy včetně přílohy	42
Příloha č. 6 Prostředky přidělené v rámci grantové a dotační politiky	2
Příloha č. 7 Informace včetně zpráv auditorů o hospodaření nemocnic	76
Příloha č. 8 Informace o hospodaření dalších osob s majetkovou účastí kraje	38
Příloha č. 9 Informace o přezkoumání hospodaření obcí a DSO	1
Příloha č. 10 Zpráva o výsledku přezkoumání hospodaření Jihočeského kraje	5

Poznámka: Publikované součtové údaje v tabulkách jsou v některých případech zatíženy nepřesností na posledním desetinném místě vzhledem k zaokrouhlování.

I. Základní charakteristiky finančního hospodaření kraje.

Rozpočet na rok 2012 byl schválen usnesením Zastupitelstva Jihočeského kraje č. 426/2011/ZK-28 ze dne 20. 12. 2011 jako schodkový se záporným saldem příjmů a výdajů ve výši 1 099 865 890,0 Kč.

Současně bylo prostřednictvím třídy 8 - Financování schváleno profinancování tohoto schodku přijetím dlouhodobého úvěru od EIB ve výši 1 100 000 000,0 Kč a zapojením zůstatku minulých let ve výši 207 595 890,0 Kč, a to při úhradě splátek dlouhodobých přijatých úvěrů ve výši 207 730 000,0 Kč.

V průběhu rozpočtového roku byly příjmy i výdaje schváleného rozpočtu průběžně upravovány rozpočtovými opatřeními, evidovanými v časové posloupnosti. Důvodem rozpočtových opatření bylo zejména zapojení přebytku hospodaření minulých let do rozpočtu 2012 a úpravy rozpočtu z titulu dotací přijatých ze státního rozpočtu, státních fondů a dalších rozpočtů.

Kromě toho byly v průběhu roku prováděny i další úpravy rozpočtu, např. pro řešení v době schvalování rozpočtu neznámých skutečností, a úpravy týkající se mimo jiného i financování evropských projektů a operativní přesuny mezi položkami a paragrafy.

Skutečně dosažený schodek ve výši -110 307,4 tis. Kč je o 989 558,4 tis. Kč nižší proti -1 099 865,9 tis. Kč schváleného rozpočtu a současně je i o 958 722,4 tis. Kč nižší proti -1 069 029,8 tis. Kč upraveného rozpočtu.

<i>Ukazatel rozpočtu (v tis. Kč)</i>	<i>Schválený rozpočet</i>	<i>Upravený rozpočet</i>	<i>Skutečnost 31. 12. 2012</i>	<i>% plnění UR</i>
<i>Příjmy po konsolidaci</i>	11 260 869,71	10 711 121,07	10 699 922,98	99,90
<i>Výdaje po konsolidaci</i>	12 360 735,60	11 780 150,90	10 810 230,42	91,77
<i>Saldo příjmů a výdajů</i>	-1 099 865,89	-1 069 029,83	-110 307,44	10,32

Výše skutečně dosaženého schodku na konci roku 2012 vyplývá především z nedočerpání rozpočtovaných, zejména investičních, výdajů, jejichž značná část je na základě principu převoditelnosti (prostředky potvrzené smluvně či přidělené rozhodnutím samosprávy) převáděna rozpočtovými opatřeními do rozpočtu roku 2013.

Výrazné zlepšení skutečně vykázaného salda proti upravenému rozpočtu o 958 722,4 tis. Kč bylo nejpodstatněji ovlivněno nižším čerpáním upraveného rozpočtu běžných i kapitálových výdajů o 969 920,5 tis. Kč při současném mírném nenaplnění upraveného rozpočtu příjmů o 11 198,1 tis. Kč.

<i>Ukazatel třídy 8 – Financování (v tis. Kč)</i>	<i>Schválený rozpočet</i>	<i>Upravený rozpočet</i>	<i>Rozdíl</i>	<i>Skutečnost 31. 12. 2012</i>	<i>Rozdíl skutečnost minus UR</i>
<i>Změna stavu na bankov. účtech</i>	207 595,89	576 759,83	369 163,94	-380 475,79	-957 235,62
<i>Přijaté dlouh. úvěry ze zahraničí</i>	1 100 000,00	700 000,00	-400 000,00	700 000,00	0,00
<i>Splátky dlouhod. úvěrů zahraničí</i>	-207 730,00	-207 730,00	0,00	-207 727,27	2,73
<i>Operace nemaj. charakter P a V</i>	0,00	0,00	0,00	14,19	14,19
<i>Nerealizované kurzové rozdíly</i>	0,00	0,00	0,00	-1 503,69	-1 503,69
<i>Financování celkem</i>	1 099 865,89	1 069 029,83	-30 836,06	110 307,44	-958 722,39

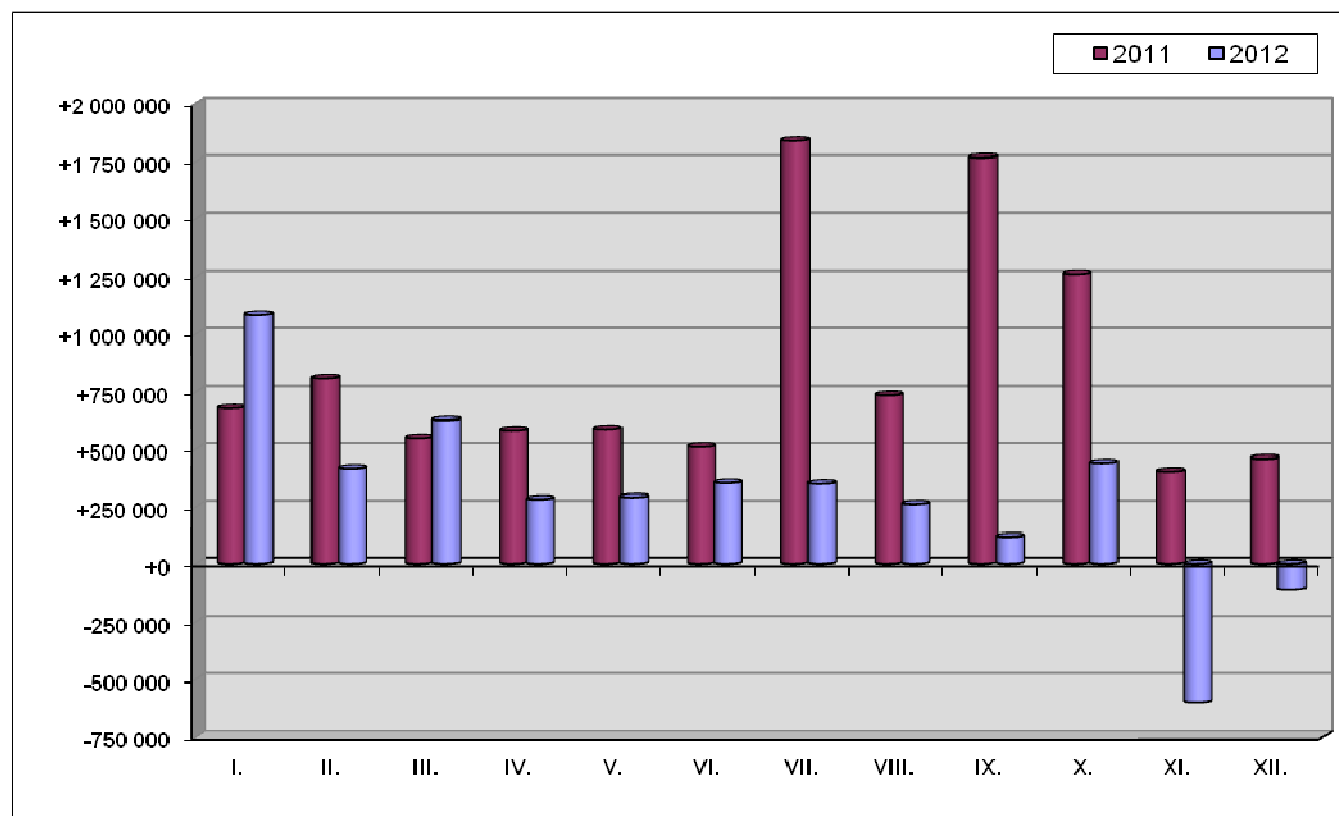
Rozdíl financování (součet třídy 8) mezi upraveným a schváleným rozpočtem -30 836,06 tis. Kč vyplynul z rozhodnutí o vyšším zapojení kumulovaného hospodářského výsledku minulých let do rozpočtu 2012 na základě schváleného závěrečného účtu kraje za rok 2011 a současně z rozhodnutí o přijetí nižšího úvěru od EIB.

Rozdíl financování mezi vykázanou skutečností a upraveným rozpočtem ve výši -958 722,39 tis. Kč je pak dán především změnou stavu prostředků na veškerých účtech kraje (tj. běžných i fondových) a částečně i kurzovými rozdíly.

Měsíční vývoj plnění příjmů a výdajů po konsolidaci a vývoj skutečnosti salda mezi příjmy a výdaji kraje přírůstkově v průběhu roku 2012 je zřejmý z následující tabulky a grafu (v tis. Kč):

Období	Příjmy	Výdaje	Saldo příjmů a výdajů
leden	1 385 347,82	300 622,88	+1 084 724,94
únor	1 898 788,59	1 482 183,93	+416 604,66
březen	3 282 501,10	2 657 226,18	+625 274,89
duben	3 411 477,00	3 128 534,33	+282 942,67
květen	4 644 999,56	4 354 118,88	+290 880,68
červen	5 920 486,45	5 566 977,01	+353 509,44
červenec	6 411 921,73	6 062 111,01	+349 810,72
srpen	6 924 791,75	6 662 769,99	+262 021,76
září	8 058 216,98	7 939 076,79	+119 140,19
říjen	9 255 463,84	8 814 799,10	+440 664,74
listopad	9 758 790,68	10 358 691,30	-599 900,62
prosinec	10 699 922,98	10 810 230,42	-110 307,44

Měsíční vývoj salda příjmů a výdajů v letech 2011 a 2012:



K 31. 12. 2012 byly na peněžních účtech kraje vykázány tyto zůstatky: na ZBÚ 1 006 139 418,92 Kč (zvýšení o 425 677 830,78 Kč proti 580 461 588,14 Kč v r. 2011); na krátkodobých termínovaných vkladech 3 796 140,00 Kč (snížení o 99 660,00 Kč proti 3 895 800,00 Kč v r. 2011); na fondech kraje 252 823 329,40 Kč (pokles o 45 102 381,22 Kč proti 297 925 710,62 Kč v r. 2011 zejména vlivem užití prostředků „Fondu rozvoje sociální oblasti“). Jihočeský kraj tak na konci roku 2012 disponoval **celkovým zůstatkem prostředků na účtech, fondech a vkladech** ve výši **1 262 758 888,32 Kč** (zvýšení o 380 475 789,56 Kč proti 882 283 098,76 Kč v r. 2011).

K vyčíslení hospodářského výsledku pro návrh závěrečného účtu kraje byl proveden rozbor jeho složení, započítány výsledky hospodaření roku 2012 i minulých let, vlivy stavů zůstatků úvěrů a fondů, očištění o poskytnuté půjčky, návratné finanční výpomoci a o zapojení ZBÚ a snížení o samosprávou již schválené výdaje neprofinancované v roce 2012. (Blíže viz kapitola III. na straně 10 tohoto materiálu.)

II. Příjmy, výdaje a financování kraje

Údaje o plnění rozpočtu kraje vycházejí z účetních a rozpočtových výkazů k datu 31. 12. 2012. Rozdíl údajů před a po konsolidaci je ovlivněn objemy na konsolidačních položkách a souvisí s operacemi na základním běžném, příjmovém a výdajovém účtu, na speciálních účtech a fondech kraje.

Meziroční porovnání příjmů a výdajů po konsolidaci plyne z následujícího přehledu:

<i>Ukazatel (v tis. Kč)</i>	<i>Skutečnost 2011</i>	<i>Skutečnost 2012</i>	<i>Rozdíl 2012-2011</i>	<i>Meziroční index (%)</i>
<i>Daňové příjmy</i>	4 013 758,45	4 037 286,35	23 527,90	100,58
<i>Nedaňové příjmy</i>	274 327,86	178 618,10	-95 709,76	65,11
<i>Kapitálové příjmy</i>	21 171,49	10 954,43	-10 217,06	51,74
<i>Přijaté transfery</i>	6 237 215,02	6 473 064,11	235 849,09	103,78
<i>Příjmy celkem</i>	10 546 472,82	10 699 922,98	153 450,16	101,45
<i>Běžné výdaje</i>	8 867 570,50	9 163 402,96	295 832,46	103,34
<i>Kapitálové výdaje</i>	1 220 421,02	1 646 827,46	426 406,44	134,94
<i>Výdaje celkem</i>	10 087 991,52	10 810 230,42	722 238,09	107,16

Vývoj a plnění rozpočtu příjmů a výdajů po konsolidaci uvádí následující tabulka:

<i>Třída a ukazatel (v tis. Kč)</i>		<i>Schválený rozpočet</i>	<i>Upravený rozpočet</i>	<i>Skutečnost 31. 12. 2012</i>	<i>% plnění UR</i>
1	<i>Daňové příjmy</i>	4 152 076,00	4 071 952,32	4 037 286,35	99,15
2	<i>Nedaňové příjmy</i>	91 037,18	169 388,08	178 618,10	105,45
3	<i>Kapitálové příjmy</i>	8 800,00	10 485,00	10 954,43	104,47
x	<i>Vlastní příjmy celkem</i>	4 251 913,18	4 251 825,40	4 226 858,87	99,41
4	<i>Přijaté transfery</i>	7 008 956,53	6 459 295,67	6 473 064,11	100,21
	<i>Příjmy celkem</i>	11 260 869,71	10 711 121,07	10 699 922,98	99,90
5	<i>Běžné výdaje</i>	9 510 739,57	9 602 871,38	9 163 402,96	95,42
6	<i>Kapitálové výdaje</i>	2 849 996,03	2 177 279,52	1 646 827,46	75,63
	<i>Výdaje celkem</i>	12 360 735,60	11 780 150,90	10 810 230,42	91,77

Podrobný přehled o příjmech a výdajích za rok 2012 v detailním členění dle platné rozpočtové skladby podle paragrafů a položek je v souladu se zákonem č. 250/2000 Sb. uveden v **Příloze č. 1**.

Daňové příjmy, vyplývající ze zákona o rozpočtovém určení daní a ze správních činností (tzn. včetně správních poplatků a licencí), byly v objemu **4 037 286,4 tis. Kč** rozpočtovány na základě predikce MF a rozpočtového výhledu kraje. V průběhu roku došlo ke snížení schváleného rozpočtu o 80 123,7 tis. Kč (konkrétně snížení 80 000,0 tis. Kč u daně z přidané hodnoty a 123,7 tis. Kč u správních poplatků). K 31. 12. 2012 byly daňové příjmy naplněny na **99,2 %**.

Nedaňové příjmy dosáhly objemu **178 618,1 tis. Kč**. Jejich výše byla dána zejména splátkami půjček (65 878,0 tis. Kč), příjmy z finančního vypořádání (54 767,8 tis. Kč), platbami za odběr podzemních vod (20 600,6 tis. Kč), přijatými úroky (10 547,1 tis. Kč), uloženými pokutami (10 133,6 tis. Kč), nekapitálovými příspěvky a náhradami (10 686,0 tis. Kč), příjmy z pronájmů majetku (5 919,8 tis. Kč) a odvody organizací s přímým vztahem (85,2 tis. Kč). K 31. 12. 2012 byly nedaňové příjmy naplněny na **105,5 %**.

Kapitálové příjmy ve výši 10 954,4 tis. Kč tvořily v podstatě pouze prodeje nemovitostí vč. jejich částí a prodeje pozemků. Proti prodejmům ve výši 21 171,5 tis. Kč v roce 2011 došlo vlivem nedostatku dalšího majetku vhodného k realizaci k výraznému snížení. K 31. 12. 2012 byly kapitálové příjmy naplněny na **104,5 %**.

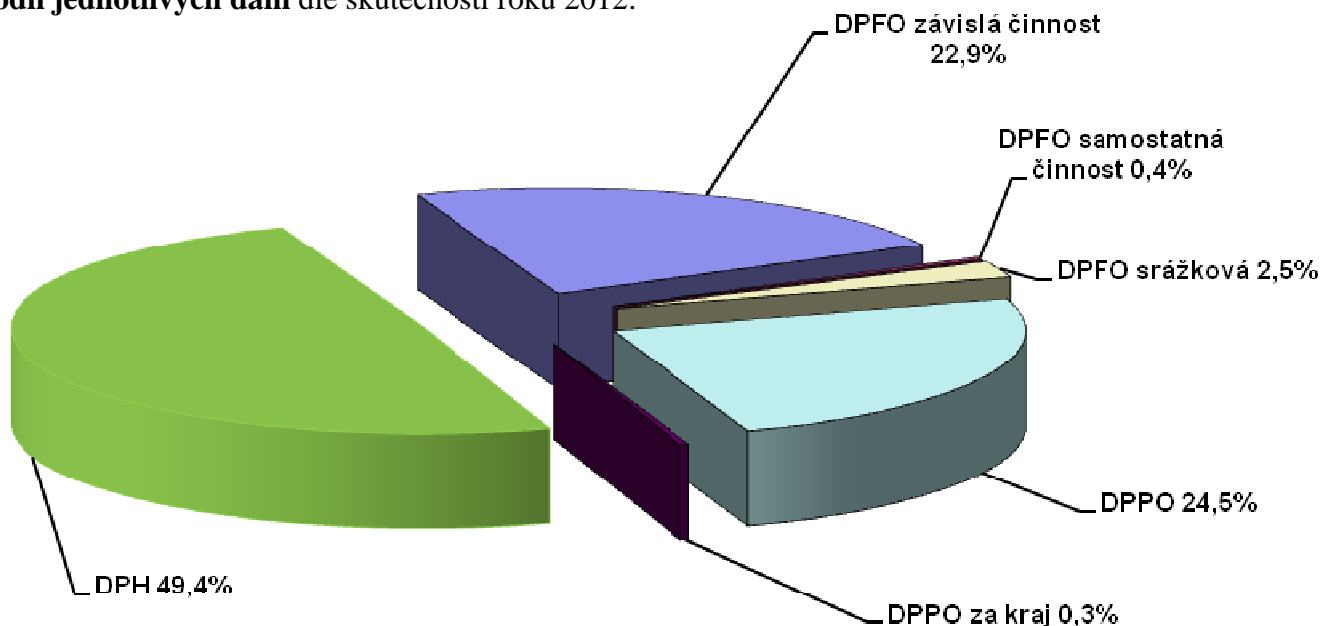
Přijaté transfery v objemu **6 473 064,1 tis. Kč** byly k 31. 12. 2012 naplněny na **100,2 %**. Absolutně rozhodující objem tvoří ostatní neinvestiční dotace ze státního rozpočtu (přijaté na položce 4116) v objemu 5 655 180,6 tis. Kč, tj. podíl 87,4 % z veškerých dotací.

Souhrn daňových, nedaňových a kapitálových příjmů tvoří **vlastní příjmy kraje**, které za rok 2012 představují objem **4 226 858,9 tis. Kč**. Ve výši **4 035 149,4 tis. Kč** jsou výrazně převažující částí (95,5 %) těchto vlastních příjmů **příjmy z daní** (bez poplatků a příjmů z licencí), které kraj inkasuje dle zákona č. 243/2000 Sb., o rozpočtovém určení daní. Jejich původně rozpočtovaný objem byl během roku 2012 rozpočtovým opatřením snížen u DPH o výše uvedenou částku 80 000,0 tis. Kč.

Přehled o **příjmech jednotlivých daní** v roce 2012 je zřejmý z následující tabulky:

<i>Daň (v tis. Kč)</i>	<i>Schválený rozpočet</i>	<i>Upravený rozpočet</i>	<i>Skutečnost 31. 12. 2012</i>
<i>DP fyzických osob ze závislé činnosti</i>	895 700,00	895 700,00	921 988,10
<i>DP fyzických osob ze samostatné výdělečné činnosti</i>	25 500,00	25 500,00	16 052,39
<i>DP fyzických osob z kapitálových výnosů (srážková)</i>	93 700,00	93 700,00	100 830,64
<i>DP právnických osob</i>	937 800,00	937 800,00	989 069,55
<i>DP právnických osob za kraj</i>	15 300,00	15 300,00	13 776,14
<i>Daň z přidané hodnoty</i>	2 182 000,00	2 102 000,00	1 993 432,56
<i>Celkem příjmy z daní</i>	4 150 000,00	4 070 000,00	4 035 149,38

Podíl jednotlivých daní dle skutečnosti roku 2012:



Z výše uvedené tabulky a grafu je patrné porovnání rozpočtu se skutečností 2012 a podíl jednotlivých daní.

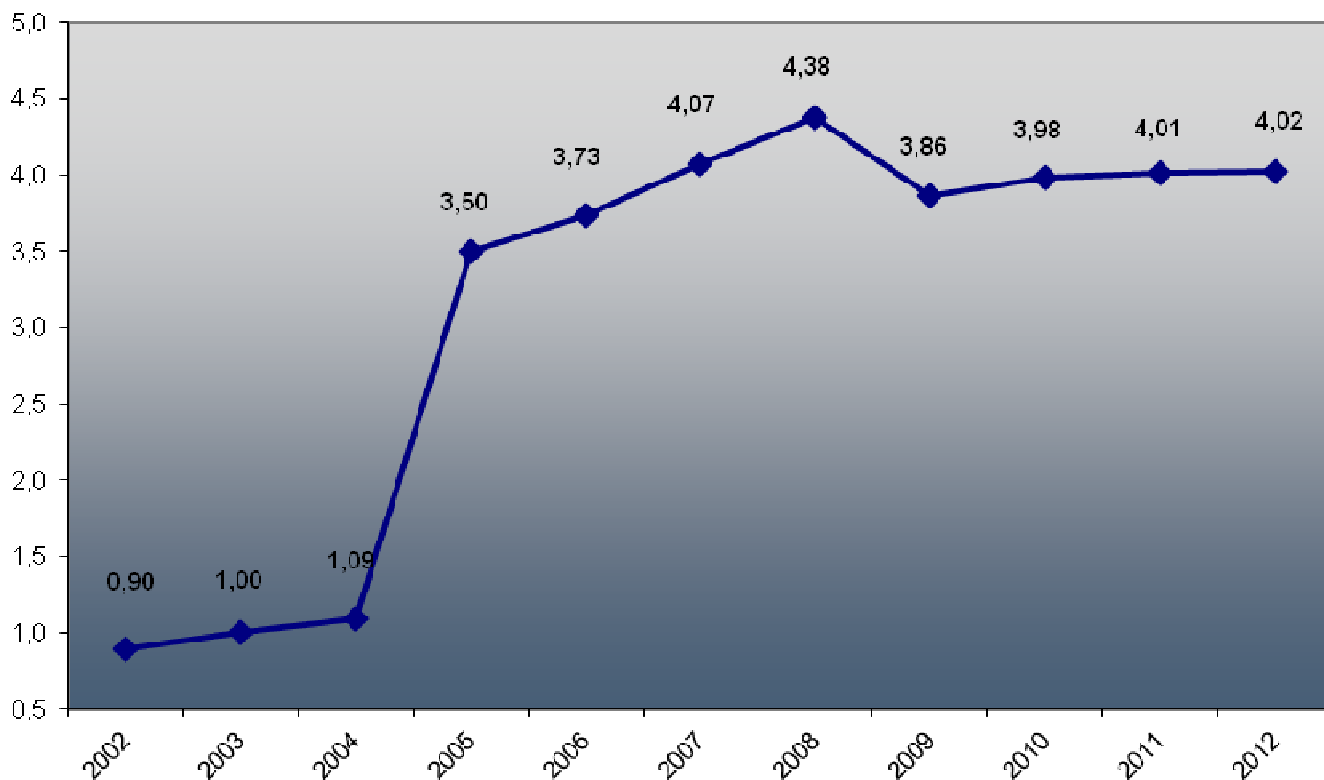
Meziroční porovnání příjmů ze sdílených daní v období let 2009-2012 dokumentuje mírně vzrůstající trend u DPFO ze závislé činnosti, u DPH došlo po 3 letech nárůstu opět ke snížení, podíly na ostatních daních víceméně stagnují či vykazují meziroční pokles, zejména pak v případě DPFO ze samostatné výdělečné činnosti. I po snížení podílu krajů na celostátním inkasu DPH od 1. 1. 2012 podle novely zákona o rozpočtovém určení daní (snížení podílu krajů z 8,92% na 8,29%) zůstává příjem kraje ze sdílené DPH jedním ze základních druhů daňových příjmů. Při meziročním poklesu dosáhl za rok 2012 úroveň 1 993,4 mil. Kč.

Jak vyplývá z grafického srovnání, celkové příjmy ze sdílených daní jsou za rok 2012 stále o 356,0 mil. Kč nižší než v roce 2008.

Srovnání příjmů podle jednotlivých sdílených daní v letech 2009 až 2012:

<i>Daň (v tis. Kč)</i>	<i>2009</i>	<i>2010</i>	<i>2011</i>	<i>2012</i>
<i>DP fyzických osob ze závislé činnosti</i>	847 265,31	854 933,75	905 310,56	921 988,10
<i>DP fyzických osob ze samostatné výděl. činnosti</i>	31 007,79	35 667,92	12 695,09	16 052,39
<i>DP fyzických osob z kapitál. výnosů (srážková)</i>	77 445,03	78 228,47	85 087,30	100 830,64
<i>DP právnických osob</i>	964 497,67	952 775,74	889 639,16	989 069,55
<i>Daň z přidané hodnoty</i>	1 942 668,44	2 055 853,41	2 112 594,09	1 993 432,56
<i>Celkem příjmy z daní</i>	3 862 884,23	3 977 459,29	4 005 326,21	4 021 373,24

Grafické srovnání celkových příjmů ze sdílených daní v letech 2002 až 2012 (v mld. Kč):



Běžné výdaje v objemu **9 163 403,0 tis. Kč** byly k 31. 12. 2012 čerpány na **95,4 %** upraveného rozpočtu. Nejvýznamnějšími výdajovými položkami byly mimo jiné např. dotace a transfery zřízeným příspěvkovým organizacím 6 883 002,7 tis. Kč, dopravní obslužnost 947 630,2 tis. Kč, dotace a transfery společnostem, sdružením, neziskovým organizacím a ostatním subjektům 402 143,2 tis. Kč, neinvestiční dotace veřejným rozpočtům 274 883,6 tis. Kč, platy, odměny a související odvody 257 492,0 tis. Kč, služby 250 758,5 tis. Kč, vratky z finančního vypořádání 34 911,2 tis. Kč, služby peněžních ústavů 33 822,8 tis. Kč, opravy a udržování 26 846,4 tis. Kč, nákup materiálu 18 189,8 tis. Kč, dary a transfery obyvatelstvu 15 976,2 tis. Kč, půjčky 14 416,8 tis. Kč a úroky 3 329,6 tis. Kč.

Kapitálové výdaje ve výši **1 646 827,5 tis. Kč** byly k 31. 12. 2012 čerpány na **75,6 %** upraveného rozpočtu. Nejvýznamnějšími položkami byly budovy, haly a stavby ve výši 1 141 497,9 tis. Kč, dotace zřízeným příspěvkovým organizacím 144 919,8 tis. Kč, nákupy akcií 117 600,0 tis. Kč, transfery veřejným rozpočtům 112 611,8 tis. Kč, půjčky ostatním subjektům 79 268,1 tis. Kč, vybavení přístroji, stroji, zařízeními a vybavovacími předměty 22 677,6 tis. Kč, půjčky zřízeným příspěvkovým organizacím 15 853,1 tis. Kč, dotace právnickým a fyzickým osobám 6 182,1 tis. Kč, dotace občanským sdružením, o.p.s. a neziskovým organizacím 3 660,9 tis. Kč a konečně i pozemky 2 556,2 tis. Kč.

Nedočerpané výdaje se týkají mimo jiného zejména např. 249,3 mil. Kč investičních výdajů na rekonstrukce silnic a mostů včetně projektové dokumentace; 139,9 mil. Kč převodů z FRSO vlivem zpoždění výstavby domu seniorů Bechyně a přístavby domova důchodců Dobrá Voda; 130,7 mil. Kč globálních grantů OP VK; 119,0 mil. Kč nerealizovaných protihlukových a protipovodňových opatření v dopravě; 93,3 mil. Kč nepoužité rezervy kraje; 57,9 mil. Kč oprav a udržování silnic; 41,3 mil. Kč projektů OP LZZ - podpora sociálních služeb v Jihočeském kraji; 29,0 mil. Kč snížení energetické náročnosti SOU Hněvkovice; 23,8 mil. Kč investičních transferů zřizovaným školám z FRŠ z důvodu posunu termínů realizací akcí; 18,6 mil. Kč úroků z úvěrů vlivem nižších úrokových sazeb u úvěrů EIB; 16,4 mil. Kč prostředků na projekt ROP - nová setkání ZOO Ohrada; 15,6 mil. Kč prostředků projektu IOP - přístrojové vybavení Nemocnice Písek a. s.; 12,1 mil. Kč grantového programu Rozvoj venkova a krajiny z důvodu prodloužení doby realizace do roku 2013; 12,0 mil. Kč nákupu sanitních vozů pro ZZS Jihočeského kraje, schváleného zastupitelstvem až 20. 12. 2012, apod.

S využitím druhového a odvětvového třídění rozpočtové sklady lze výdaje Jihočeského kraje, realizované v roce 2012, rozčlenit **do oblastí** podle následujícího přehledu (v Kč):

<i>Oddíl rozpočtové skladby</i>	<i>Běžné výdaje</i>	<i>Kapitálové výdaje</i>	<i>Celkové výdaje</i>
<i>Zemědělství, lesní hospodářství a rybářství</i>	27 475 898,60	1 048 910,65	28 524 809,25
<i>Průmysl, stavebnictví, obchod a služby</i>	27 634 687,80	2 389 168,00	30 023 855,80
<i>Doprava</i>	1 782 681 068,72	1 112 374 727,92	2 895 055 796,64
<i>Vodní hospodářství</i>	13 929 953,46	40 166 889,00	54 096 842,46
<i>Všeobecné hospodářské záležitosti a ostatní ekonomické funkce</i>	2 868 781,00	16 730 000,00	19 598 781,00
<i>Vzdělávání</i>	5 280 456 963,93	82 020 541,08	5 362 477 505,01
<i>Školské služby</i>	414 669 522,88	7 714 916,00	422 384 438,88
<i>Kultura</i>	226 357 662,47	42 979 580,03	269 337 242,50
<i>Tělovýchovná a zájmová činnost</i>	78 493 891,72	7 404 704,00	85 898 595,72
<i>Zdravotnictví</i>	324 696 967,19	152 062 219,00	476 759 186,19
<i>Bydlení, komunální služby a územní rozvoj</i>	168 314 525,07	58 546 007,41	226 860 532,48
<i>Ochrana životního prostředí</i>	148 405 561,64	20 845 971,65	169 251 533,29
<i>Ostatní výzkum a vývoj</i>	0,00	125 000,00	125 000,00
<i>Sociální služby</i>	252 947 907,17	65 458 241,49	318 406 148,66
<i>Civilní připravenost na krizové stavy</i>	6 496 047,80	0,00	6 496 047,80
<i>Požární ochrana a integrovaný záchranný systém</i>	11 057 061,40	6 841 429,00	17 898 490,40
<i>Státní správa, územní samospráva</i>	310 963 835,55	30 119 156,38	341 082 991,93
<i>Jiné veřejné služby a činnosti</i>	1 335 208,77	0,00	1 335 208,77
<i>Finanční operace</i>	49 625 533,09	0,00	49 625 533,09
<i>Ostatní činnosti</i>	34 991 882,01	0,00	34 991 882,01
<i>Celkem</i>	9 163 402 960,27	1 646 827 461,61	10 810 230 421,88

Podle celkových výdajů jsou nosnými oblastmi školství a dopravy, u kterých však jde v případě běžných výdajů o současné použití dotací ze státního rozpočtu.

Financování v rámci třídy 8 mělo v roce 2012 vazbu na **úvěr kraje** od Evropské investiční banky (dále jen EIB). Rozvaha Jihočeského kraje vykazuje k 31. 12. 2012 na účtu 451 – Dlouhodobé úvěry zůstatek nesplacených úvěrů v částce 750 000 000,00 Kč. Oproti stavu za minulé období (257 727 272,67 Kč k 31. 12. 2011) jde tedy o navýšení v objemu 492 272 727,33 Kč. Během roku 2012 byly v rámci financování provedeny dále uvedené operace.

Úvěr od EIB na akci "Obnova silnic 2. a 3. třídy podle investičního záměru pro roky 2005 - 2008"

- přijetí úvěru schváleno usnesením č. 266/2005/ZK,
- celková výše úvěru činila 800 000 tis. Kč a byla rozdělena na dvě tranše,
- smlouva podepsána 30. 6. 2006 s dobou splatnosti v letech 2007 – 2012,
- čerpání úvěru: 1. tranše: 350 000 tis. Kč čerpána 15. 12. 2006 se splatností 15. 3. 2008 - 15. 9. 2012,
2. tranše: 450 000 tis. Kč čerpána 17. 12. 2007 se splatností 15. 3. 2010 - 15. 9. 2012,
- zůstatek k 31. 12. 2011 činil 157 727 272,67 Kč,
- v období od 1. 1. do 31. 12. 2012 splaceno 157 727 272,67 Kč,
- zůstatek k 31. 12. 2012 činil 0 Kč.

Úvěr od EIB na akci "Obnova silnic 2. a 3. třídy podle investičního záměru pro roky 2009 - 2010"

- přijetí úvěru schváleno usnesením č. 508/2009/ZK,
- celková výše úvěru činila 200 000 tis. Kč,
- smlouva podepsána 9. 11. 2009 s dobou splatnosti v letech 2010 – 2013,
- čerpání úvěru: 3. tranše: 200 000 tis. Kč čerpána 15. 12. 2009 se splatností 15. 3. 2010 - 15. 12. 2013,
- zůstatek k 31. 12. 2011 činil 100 000 tis. Kč,
- v období od 1. 1. do 31. 12. 2012 splaceno 50 000 tis. Kč,
- zůstatek k 31. 12. 2012 činí 50 000 tis. Kč,
- součástí schváleného rozpočtu Jihočeského kraje na rok 2013 jsou rovnoměrné čtvrtletní splátky tohoto úvěru ve výši 12 500 tis. Kč s úplným splacením úvěru k 15. 12. 2013.

Úvěr od EIB na akci „Obnova silnic 2. a 3. třídy a rekonstrukce budovy Jihočeského muzea 2011 - 2015

- přijetí úvěru schváleno usnesením č. 262/2011/ZK-24,
- celková výše úvěru činí 1 100 000 tis. Kč rozdělena na dvě tranše,
- smlouva podepsána 20. 7. 2011 s čerpáním 2011 – 2013 a splatností v letech 2014 – 2017,
- čerpání úvěru: 1. tranše: 700 000 tis. Kč čerpána 24. 10. 2012 se splatností 15. 3. 2014 - 15. 12. 2017,
- zůstatek k 31. 12. 2011 činil 0,00 Kč,
- zůstatek k 31. 12. 2012 činí 700 000 tis. Kč,
- schválený rozpočet Jihočeského kraje na rok 2013 předpokládá dočerpání zbývajících částí smluvně zajištěného úvěru v objemu 400 000 tis. Kč,
- součástí schváleného Střednědobého rozpočtového výhledu Jihočeského kraje na období let 2013-2017 je splácení úvěru v objemu 1 100 000 tis. Kč v období let 2014 – 2017 v pravidelných ročních splátkách ve výši 275 000 tis. Kč s úplným splacením úvěru do konce roku 2017.

Průběh a vývoj splácení a čerpání úvěru od EIB během roku 2012:

<i>Datum</i>	<i>Stav</i>	<i>Částka (v Kč)</i>
01. 01. 2012	<i>počáteční stav úvěru</i>	257 727 272,67
12. 03. 2012	<i>splátka úvěru</i>	-65 075 757,58
12. 06. 2012	<i>splátka úvěru</i>	-65 075 757,58
12. 09. 2012	<i>splátka úvěru</i>	-65 075 757,51
24. 10. 2012	<i>čerpání nového úvěru</i>	+700 000 000,00
11. 12. 2012	<i>splátka úvěru - 3. tranše</i>	-12 500 000,00
31. 12. 2012	<i>konečný stav</i>	750 000 000,00

III. Výsledek hospodaření a návrh užití

1) Porovnání účetního výsledku hospodaření se saldem příjmů a výdajů 2012

Účetní výsledek hospodaření za rok 2012 je diametrálně odlišný od vykazovaného salda příjmů a výdajů. Pro jejich vzájemné porovnání je nutné použít tzv. nepřímou metodu, kdy je účetní výsledek hospodaření korigován, resp. „očištěván“, o náklady, výnosy a další položky, které neměly vztah k finančním operacím roku 2012.

Rok 2012 je nutné i nadále považovat za rok přechodný, během kterého došlo s ohledem na pokračující reformu účetnictví státu ke změnám účetních postupů a metod.

Níže je uveden rozbor porovnání účetního výsledku hospodaření po zdanění (viz Příloha č. 5 „VÝKAZ ZISKU A ZTRÁTY ÚSC za období 12/2012 v Kč“) se saldem příjmů a výdajů za rok 2012 (ve vykázané výši -110 307 443,83 Kč).

Účetní výsledek hospodaření za rok 2012	+ 767 747 250,09 Kč
Úpravy o nepeněžní operace (odpisy, opravné položky, rezervy, VH z prodeje DM)	+ 46 570 159,56 Kč
Peněžní toky ze změny oběžných aktiv (zásob, pohledávek, FM) a krátk. závazků	- 470 109 720,16 Kč
Zaplacená daň z příjmů	- 13 776 140,00 Kč
Přijaté dividendy a podíly na zisku	- 4 901,27 Kč
Výdaje na pořízení dlouhodobých aktiv	- 1 284 918 989,02 Kč
Příjmy z prodeje dlouhodobých aktiv	+ 6 336 337,02 Kč
Peněžní toky vyplývající ze změny vlastního kapitálu	+ 517 615 433,15 Kč
Změna stavu dlouhodobých závazků	+ 1 099 113 651,03 Kč
Změna stavu dlouhodobých pohledávek	- 287 390 333,76 Kč
Financování - splátka úvěrů	- 492 272 727,33 Kč
Nerozpočtované operace - změna depozitního účtu	- 701 837,08 Kč
Nerozpočtované operace - změna účtu cenin	- 105 120,00 Kč
Nerealizované kurzové rozdíly	+ 1 503 685,34 Kč
Revers charge	- 14 191,40 Kč
Celkové korekce účetního výsledku hospodaření za rok 2012	- 878 054 693,92 Kč
Účetní výsledek hospodaření (VH) po korekcích za rok 2012	- 110 307 443,83 Kč
Saldo příjmů a výdajů za rok 2012	- 110 307 443,83 Kč
Rozdíl mezi účetním VH po korekcích a saldem příjmů a výdajů	0,00 Kč

2) Výsledek hospodaření za rozpočtovou činnost

Účetní výsledek hospodaření po korekcích za rok 2012	- 110 307 443,83 Kč
<i>Výsledek hospodaření za účelové fondy za rok 2012</i>	<i>+ 45 102 381,22 Kč</i>
<i>Očištění o saldo příjmů a výdajů z poskytnutých půjček</i>	<i>+ 11 953 234,35 Kč</i>
<i>Očištění o nerealizované kurzové rozdíly a revers charge</i>	<i>- 1 489 493,94 Kč</i>
Výsledek hospodaření za rok 2012 narovnaný na účetní metody roku 2009	- 54 741 322,20 Kč
Výsledek hospodaření za předchozí roky	+ 509 335 507,45 Kč
Kumulovaný účetní přebytek k 31. 12. 2012	+ 454 594 185,25 Kč
Celkem přijaté úvěry	+ 750 000 000,00 Kč
<i>v tom: Stav zůstatku čerpaného úvěru od EIB</i>	<i>+ 750 000 000,00 Kč</i>
Celkem poskytnuté půjčky a návratné finanční výpomoci	- 194 658 626,33 Kč
<i>v tom: Jiné dlouhodobé půjčky</i>	<i>- 105 726 299,00 Kč</i>
<i>Poskytnuté návratné finanční výpomoci krátkodobé</i>	<i>- 9 443 780,70 Kč</i>
<i>Poskytnuté návratné finanční výpomoci dlouhodobé</i>	<i>- 79 488 546,63 Kč</i>
Konečný zůstatek peněžních prostředků na účtech kraje k 31. 12. 2012	1 009 935 558,92 Kč
<i>v tom: Peněžní prostředky na ZBÚ</i>	<i>1 006 139 418,92 Kč</i>
<i>Peněžní prostředky na termínovaných účtech</i>	<i>3 796 140,00 Kč</i>

Poznámky k výsledku hospodaření za rozpočtovou činnost:

- 1) **Při souhrnu výsledků hospodaření za roky 2001 až 2010** ve výši + **210 745 305,59 Kč** a výsledku hospodaření za rok **2011** ve výši + **298 590 201,86 Kč** činil **kumulovaný výsledek hospodaření k 31. 12. 2011** celkem + **509 335 507,45 Kč**.
- 2) **Konečný zůstatek** peněžních prostředků na ZBÚ a na termínovaných účtech kraje **k 31. 12. 2012** v objemu **1 009 935 558,92 Kč** vyplývá z údajů uvedených v účetním výkaze „ROZVAHA - BILANCE ÚSC za období 12/2012 v Kč“ (viz **Příloha č. 5**).

3) Výsledek hospodaření za účelové fondy kraje

Na **účelových fondech** kraje, které nejsou součástí výsledku hospodaření za rozpočtovou činnost (jedná se o mimorozpočtové prostředky), byly **od 1. 1. do 31. 12. 2012** vykázány následující pohyby a stavy:

Počáteční stavy fondů k 1. 1. 2012 (výsledek hospodaření za předchozí roky)	297 925 710,62 Kč
Příjmy fondů	84 982 339,44 Kč
Výdaje fondů	130 084 720,66 Kč
Konečné stavy fondů k 31. 12. 2012	252 823 329,40 Kč
<i>v tom:</i>	
<i>Fond vodního hospodářství</i>	21 356 120,96 Kč
<i>Fond sociálních potřeb</i>	1 786 124,80 Kč
<i>Fond rozvoje školství</i>	23 838 634,21 Kč
<i>Fond zastupitelů</i>	69 850,52 Kč
<i>Fond stavebního řádu</i>	1 513 555,52 Kč
<i>Fond rozvoje sociální oblasti</i>	204 259 043,39 Kč
Výsledek hospodaření fondů za rok 2012	- 45 102 381,22 Kč
<i>v tom:</i>	
<i>Fond sociálních potřeb</i>	- 22 912,95 Kč
<i>Fond vodního hospodářství</i>	- 13 151 847,45 Kč
<i>Fond zastupitelů</i>	+ 24 244,75 Kč
<i>Fond rozvoje školství</i>	+ 12 194 361,23 Kč
<i>Fond stavebního řádu</i>	+ 5927,47 Kč
<i>Fond rozvoje sociální oblasti</i>	- 44 152 154,27 Kč

V účetnictví vykázaným **výsledkem hospodaření** fondů od **1. 1. 2012 do 31. 12. 2012** je **schodek 45 102 381,22 Kč**. **Kumulovaný výsledek hospodaření** za účelové fondy k **31. 12. 2012** dosáhl objemu **252 823 329,40 Kč**.

4) Návrh užití výsledku hospodaření kraje

Kumulovaný účetní výsledek hospodaření za předchozí roky	+ 509 335 507,45 Kč
Účetní výsledek hospodaření za rok 2012	- 54 741 322,20 Kč
Kumulovaný výsledek hospodaření kraje k 31. 12. 2012	+ 454 594 185,25 Kč
Celkem zůstatky krajem přijatých úvěrů k 31. 12. 2012	+ 750 000 000,00 Kč
Kumulovaný stav účelových fondů k 31. 12. 2012	+ 252 823 329,40 Kč
Poskytnuté půjčky a návratné finanční výpomoci k 31. 12. 2012	- 194 658 626,33 Kč
Mezisoučet pro vyčíslení stavu prostředků (kryto zůstatky na účtech kraje)	+ 1 262 758 888,32 Kč
Zapojený zůstatek prostředků na ZBÚ předchozích let, zahrnutý do rozp. 2013	- 219 015 636,40 Kč
Disponibilní zdroje	+ 1 043 743 251,92 Kč
Prostředky z r. 2012 zapojené do rozpočtu 2013 (princip převoditelnosti)	- 661 864 223,20 Kč
Nezapojené zůstatky fondů k 31. 12. 2012 do rozpočtu 2013	- 129 867 208,44 Kč
Zůstatek disponibilních prostředků k rozhodnutí samosprávy	+ 252 011 820,28 Kč
Návrh užití zůstatku disponibilních prostředků:	
Zvýšení provozního příspěvku Zdravotnické záchranné službě Jihočeského kraje	10 000 000,00 Kč
Posílení alokace vyhlášeného „Krajského programu podpory sportu“	5 000 000,00 Kč
Zvýšení investičního příspěvku do FRŠ na rekonstrukci střech škol Písek a Soběslav	5 000 000,00 Kč
Posílení alokace vyhlášeného „Grantového programu podpory JSDHO“	1 000 000,00 Kč
Převod do „Fondů rozvoje dopravní infrastruktury Jihočeského kraje“	10 000 000,00 Kč
Převod do „Fondů rezerv a rozvoje Jihočeského kraje“	221 011 820,28 Kč

Komentář k výše uvedenému návrhu užití:

- (1) Kumulovaný účetní přebytek za předchozí roky činí 509 335 507,45 Kč, účetně vykázaným výsledkem hospodaření kraje za rok 2012 je ztráta ve výši 54 741 322,20 Kč, z rozdílu pak vyplývá kumulovaný výsledek hospodaření kraje k 31. 12. 2012, vykázaný v účetnictví jako zisk ve výši **454 594 185,25 Kč**.
- (2) Na propočet disponibilních zdrojů kraje má vliv:
 - celkový zůstatek krajem přijatého úvěru u EIB k 31. 12. 2012 v objemu **750 000 000,00 Kč**,
 - kumulovaný stav všech fondů k 31. 12. 2012 vykázaný v účetnictví ve výši **252 823 329,40 Kč** podrobně uvedený výše v části 3) Výsledek hospodaření za účelové fondy kraje,
 - krajem poskytnuté půjčky a návratné finanční výpomoci k 31. 12. 2012 vykázané v účetnictví ve výši **194 658 626,33 Kč** (z toho jiné dlouhodobé půjčky 105 726 299,00 Kč, návratné finanční výpomoci dlouhodobé 79 488 546,63 Kč a krátkodobé 9 443 780,70 Kč),
 - na všech účtech kraje k 31. 12. 2012 vykázaný objem **1 262 758 888,32 Kč** (z toho na ZBÚ kraje 1 006 139 418,92 Kč, na termínovaných vkladech 3 796 140,00 Kč a na účtech fondů 252 823 329,40 Kč),
 - do schváleného rozpočtu 2013 zapojený zůstatek prostředků na ZBÚ k 31. 12. 2012 ve výši **219 015 636,40 Kč**.

Součet zisku uvedeného v bodě (1) a sumy objemů z bodu (2) pak tvoří disponibilní zdroje kraje ve výši 1 043 743 251,92 Kč.
- (3) Proti upravenému rozpočtu po konsolidaci nebyly dočerpány skutečně dosažené výdaje o 969 920 481,49 Kč při nenaplnění příjmů o 11 198 091,01 Kč, celková takto vzniklá úspora dosáhla objemu **958 722 390,48 Kč**.
- (4) Uvedená úspora vzniklá v průběhu roku 2012 byla ovlivněna mimo jiné zejména zpožděným plněním smluvních závazků hlavně v oblasti investic vlivem výběrových řízení. Z toho důvodu bylo rozpočtovými opatřeními během roku 2013 na základě principu převoditelnosti převedeno do rozpočtu roku 2013 celkem **661 864 223,20 Kč** - viz dále uvedený tabulkový přehled již provedených převodů z rozpočtu roku 2012 do rozpočtu roku 2013 (poznámka: příspěvky v oblasti kultury ve výši 5,5 mil. Kč pro obec Jankov, město Český Krumlov a Jihočeské divadlo byly nad rámec principu převoditelnosti).
- (5) Do rozpočtu 2013 nebyly zapojeny zůstatky na účtech fondů vykázané k 31. 12. 2012 v celkovém objemu **129 867 208,44 Kč**.
- (6) **Zůstatek disponibilních prostředků ve výši 252 011 820,28 Kč** vznikl nedočerpáním výdajů v roce 2012 při mírném nenaplnění příjmů uvedených v bodě (3). Úspora ve výdajích je ovlivněna zejména u OEKO (v objemu cca 112 mil. Kč) nečerpáním rozpočtové rezervy a úsporou na úrocích z důvodu pozdějšího čerpání a celkového nedočerpání úvěrového rámce. Další část nedočerpání se týká úspory provozních výdajů KÚ (cca 30 mil. Kč) a v roce 2012 nerealizovaných investičních akcí zejména u silnic a mostů, s jejichž realizací se neuvažuje v roce 2013, a proto nebyly zapojeny do rozpočtu formou převoditelnosti.
- (7) **Návrh užití zůstatku disponibilních prostředků:**
 - zvýšit provozní příspěvek Zdravotnické záchranné službě JČK o **10 000 000,00 Kč** návazně na změnu z. č. 374/2011 Sb., o zdravotnické záchranné službě, což vyvolalo potřebu nárůstu celkových mzdových nákladů současně s navýšením počtu výjezdních míst i výjezdních posádek,
 - posílit o **5 000 000,00 Kč** alokaci vyhlášeného „Krajského programu podpory sportu“ na pokrytí převisu přijatých žádostí,
 - zvýšit o **5 000 000,00 Kč** investiční příspěvek do FRŠ účelově na rekonstrukci havarijního stavu střech nad rámec stávajícího plánu užití alokace FRŠ; v tom 2 000 000,00 Kč na střechu objektu odborného výcviku Střední školy řemeslné a Základní školy Soběslav (kde jinak hrozí zastavení odborného výcviku, neboť zatéká i do elektroinstalace) a dalších 3 000 000,00 Kč na havarijní stav střešní krytiny Střední průmyslové školy a VOŠ Písek,
 - posílit o **1 000 000,00 Kč** alokaci vyhlášeného „Grantového programu podpory JSDHO“,

- ve výši **10 000 000,00 Kč** převést prostředky zůstatku disponibilních prostředků hospodářského výsledku do „Fondu rozvoje dopravní infrastruktury Jihočeského kraje“; předpoklad předložení návrhu na jeho zřízení včetně znění statutu na jednání zastupitelstva kraje 27. 6. 2013,
- ve výši **221 011 820,28 Kč** převést prostředky zůstatku disponibilních prostředků hospodářského výsledku do „Fondu rezerv a rozvoje Jihočeského kraje“; předpoklad předložení návrhu na jeho zřízení včetně znění statutu na jednání zastupitelstva kraje 27. 6. 2013.

Provedené převody nedočerpaných prostředků z rozpočtu 2012 do rozpočtu 2013:

ř.	ORJ	Důvod	č. RO	Částka v Kč
1	91	nevyplacené schválené záštity, reprezentace	23/R	116 000,00
2	Celkem ORJ 91			116 000,00
3	5	finanční vypořádání dotací	54/R	44 577,70
4	5		55/R	586 776,00
5	5		56/R	11 812,00
6	5		98/R	98 894,50
7	5		99/R	13 155,00
8	5		100/R	82 250,40
9	Celkem ORJ 5			837 465,60
10	6	neproplacený GP ÚPD obcím	24/R	10 754 521,00
11	6	neproplacené akce OREG (1. část)	25/R	118 399 887,64
12	6	převod zůstatku alokace dvou projektů OPŽP škol k pokračování realizace	26/R	35 776 819,00
13	Celkem ORJ 6			164 931 227,64
14	7	neproplacené smlouvy OZZL	27/R	4 485 052,00
15	7	neproplacené smlouvy OZZL	28/R	646 298,00
16	7	nevyplacená část GP Rozvoje venkova a krajiny	29/R	930 075,00
17	7		31/R	100 000,00
18	7	příspěvek Svazku obcí regionu Písecko	30/R	450 000,00
19	Celkem ORJ 7			6 611 425,00
20	8	pojistné plnění, které bude vyplaceno zřizované organizaci v roce 2013	32/R	103 516,00
21	8	převod zůstatku BÚ dotací od MŠMT	57/R	132 373,43
22	Celkem ORJ 8			235 889,43
23	9	nevyčerpané dotační prostředky projektu "Plánování sociálních služeb v JČK"	1/R	1 333 798,88
24	9	nevyčerpané dotační prostředky projektu "Podpora sociálních služeb JČK"	2/R	41 299 090,26
25	9	nevyplacená část dotace ZZS + právní služby dle smlouvy	33/R	12 693 960,00
26	Celkem ORJ 9			55 326 849,14
27	10	převod prostředků pro úhradu ZVS z dopravní obslužnosti pro zajištění roku 2013	3/R	27 439 653,75
28	10	neproplacené akce dle smluv ODSH	34/R	77 260 204,85
29	Celkem ORJ 10			104 699 858,60

ř.	ORJ	Důvod	č. RO	Částka v Kč
30	11	nevyplacené prostředky pro ZOO Ohrada	35/R	2 000 000,00
31	11	pojistné plnění, které bude vyplaceno zřizované organizaci v roce 2013	36/R	62 170,00
32	11	příspěvek na regionální rozvoj města Český Krumlov a obci Jankov, navýšení příspěvku Jihočeskému divadlu	81/Z	5 500 000,00
33	Celkem ORJ 11			7 562 170,00
34	12	neproplacené akce OINF (notebooky, PC, SW)	37/R	1 785 636,00
35	Celkem ORJ 12			1 785 636,00
36	14	nevyplacená část GP AP PRK	38/R	36 000,00
37	14		39/R	3 102 000,00
38	14		40/R	785 000,00
39	14		41/R	80 175,00
40	14		42/R	547 200,00
41	14		43/R	349 716,29
42	Celkem ORJ 14			4 900 091,29
43	20	nevyčerpané dotační prostředky OPVK (TP a GG, včetně vratek)	4/R	130 722 793,81
44	20	převod prostředků pro financování konkrétních projektů nezahrnutých v rozpočtu 2013 neprofinancovaných v roce 2012 z důvodu zpoždění realizací	44/R	61 178 695,73
45	Celkem ORJ 20			191 901 489,54
46	Celkem za všechna ORJ			538 908 102,24

Převody KZ fondů

47	13	Fond sociálních potřeb (nezapojeno 1 786 124,80 Kč)	x	0,00
48	18	Fond vodního hospodářství (nezapojeno 5 000 000,00 Kč)	138/R	16 356 120,96
49	21	Fond zastupitelů (nezapojeno 69 850,52 Kč)	x	0,00
50	22	Fond rozvoje školství (nezapojeno 23 838 634,41 Kč)	x	0,00
51	24	Fond stavebního řádu (nezapojeno 1 513 555,52 Kč)	x	0,00
52	25	Fond rozvoje sociální oblasti (nezapojeno 97 659 043,39 Kč)	139/R	106 600 000,00
53	Celkem fondy			122 956 120,96
54	Celkem za všechna ORJ a fondy			661 864 223,20

IV. Dotace poskytnuté kraji

Na účet kraje bylo v roce 2012 poukázáno celkem **6 473 064,1 tis. Kč** dotací ze SR, SF, NF a EU, z toho **5 795 605,6 tis. Kč** na neinvestiční účely a na investice **677 458,5 tis. Kč**.

Rozhodující přijaté objemy se týkaly 5 655 180,7 tis. Kč účelových neinvestičních dotací ministerstev (vč. zejména prostředků od MŠMT), 612 773,5 tis. Kč investičních dotací od regionální rady a obcí, 77 868,0 tis. Kč souhrnného dotačního vztahu, 36 980,9 tis. Kč investičních dotací od mezinárodních institucí (OP), 34 629,8 tis. Kč neinvestičních transferů ze státních fondů, národního fondu, regionálních rad a ze zahraničí, 27 927,1 tis. Kč neinvestičních dotací z kapitoly VPS, 24 903,6 tis. Kč ostatních investičních dotací ze SR 1 829,8 tis. Kč investičních dotací z VPS a OSFA a konečně 970,7 tis. Kč investičních dotací ze státních fondů.

Při finančním vypořádání za rok 2012 vrátil kraj z účelově určených prostředků pro vlastní kraj i obce státnímu rozpočtu nevyužité prostředky v následujících objemech:

<i>Kapitola</i>	<i>UZ</i>	<i>Označení a účel poskytnuté dotace</i>	<i>Vratka v Kč</i>
Úř. vlády	04001	Podpora koordinátorů rómských poradců	44 577,70
Úř. vlády	04428	Podpora terénní sociální práce	43 489,40
MPSV	13008	Doplatky dávek pomoci v hmotné nouzi, příspěvku na péči a dávek osobám se zdravotním postižením za rok 2011	103 850,00
MPSV	13233	CZ.1.04/3.1.00/05.00014 - Podpora sociálních služeb v Jihočeském kraji	19 082 770,53
MPSV	13305	Neinvestiční nedávkové transfery podle zákona č. 108/2006 Sb., o sociálních službách (§ 101, § 102 a § 103)	98 952,56
MPSV	13307	Transfery na státní příspěvek zřizovatelům zařízení pro děti vyžadující okamžitou pomoc	586 776,00
MV	14004	Neinvestiční transfery krajům podle § 27 zákona č. 133/1985 Sb., o požární ochraně	10 144,00
MV	14005	Účelové neinvestiční dotace obcím a krajům na projekty prevence kriminality	11 867,60
MD	27003	Zajištění kompatibility agend Centrálního registru vozidel	1 293,00
MD	27355	Účelová dotace na doplnění finančních zdrojů kraje na úhradu prokazatelné ztráty veřejné služby v drážní dopravě	96 623,94
MŠMT	33024	Rozvojový program pro děti - cizince ze třetích zemí	43,00
MŠMT	33025	Vybavení škol pomůckami kompenzačního a rehabilitačního charakteru	61,80
MŠMT	33038	Excelence středních škol	303,00
MŠMT	33155	Dotace pro soukromé školy	55 190,00
MŠMT	33160	Projekty rómské komunity	81 793,00
MŠMT	33244	Podpora odborného vzdělávání	84 359,11
MŠMT	33353	Přímé náklady na vzdělávání	5 754,63
MŠMT	33457	Asistenti pedagogů dětí, žáků a studentů se sociál. znevýhodněním	92 577,00
VPS	98007	Dotace na pomocný analytický přehled	98 813,00
VPS	98008	Přípravná fáze volby prezidenta ČR	878 232,52
VPS	98035	Systémové dotace na protiradonová opatření pro obce	380 500,00
VPS	98074	Účelová dotace na nové volby do zastupitelstev obcí	19 457,00
VPS	98193	Účelová dotace na volby do 1/3 Senátu PČR a do zastupitelstva kraje	6 354 797,33
Celkem v roce 2012 nepotřebaováno a vráceno při finančním vypořádání			28 132 226,12

V. Mimorozpočtové zdroje – účelové fondy kraje

Kraj zřizuje 6 peněžních fondů pro konkrétní účely. Jejich celkový konečný zůstatek k 31. 12. 2012 činil 252 823 329,40 Kč. Podrobný přehled o **konkrétních fondech** je uveden v **Příloze č. 3**.

Fond sociálních potřeb pracovníků KÚ tvořený 3% přidělem ze skutečně vyplacených mezd pracovníků KÚ - počáteční stav 1 809 037,75 Kč, příjmy 5 509 091,62 Kč, výdaje 5 532 004,57 Kč, konečný zůstatek 1 786 124,80 Kč.

Fond vodního hospodářství - počáteční stav 34 507 968,41 Kč, příjmy 24 188 969,55 Kč, výdaje 37 340 817,00 Kč, konečný zůstatek 21 356 120,96 Kč (10 000 000,00 Kč je zákonem stanovená částka pro minimální zůstatek na účtu).

Fond rozvoje školství - počáteční stav 11 644 272,98 Kč, příjmy 35 101 608,83 Kč, výdaje 22 907 247,60 Kč, konečný zůstatek 23 838 634,21 Kč.

Fond zastupitelů - počáteční stav 45 605,77 Kč, příjmy 121 003,75 Kč, výdaje 96 759,00 Kč, konečný zůstatek 69 850,52 Kč.

Fond stavebního řádu - počáteční stav 1 507 628,05 Kč, příjmy 5 927,47 Kč, výdaje 0,00 Kč, konečný zůstatek 1 513 555,52 Kč.

Fond rozvoje sociální oblasti - počáteční stav 248 411 197,66 Kč, příjmy 20 055 738,22 Kč, výdaje 64 207 892,49 Kč, konečný zůstatek 204 259 043,39 Kč.

VI. Provedená rozpočtová opatření

Rozpočet kraje byl upraven **582** rozpočtovými opatřeními, jimiž došlo po konsolidaci ke **snížení rozpočtu výdajů o 580 584,4 tis. Kč** a ke **snížení příjmů o 549 748,6 tis. Kč**.

Mezi nejpodstatnější důvody patřilo zejména zapojení v roce 2011 nespotřebovaných prostředků převáděných do roku 2012 a kofinancování a předfinancování projektů financovaných Evropskou unií, výrazně se projeví rovněž převody mezi fondy a účty.

Kromě toho byly v průběhu roku upravovány příjmy i výdaje o celou řadu dotací poskytovaných do rozpočtu kraje z jednotlivých kapitol státního rozpočtu a ze státních i z Národního fondu. Nutnost změn vyvolaly i potřebné operativní přesuny mezi položkami a paragrafy včetně např. čerpání rozpočtové rezervy, dále korigování nižších daňových výnosů kraje a konečně vlivy finančního vypořádání za rok 2011.

VII. Prostředky převedené obcím a DSO z rozpočtu kraje

Z vlastních prostředků kraje byly městům, obcím a DSO poskytnuty účelové prostředky v celkovém objemu **239 465,33 tis. Kč** (z toho neinvestiční 144 913,29 tis. Kč a investiční 94 552,04 tis. Kč).

O **konkrétních objemech poskytnutých dotací** podává podrobnou informaci následující tabulka:

(tis. Kč)

<i>Dotační titul za souhrn obcí a DSO kraje</i>	<i>skutečně poskytnuté transfery</i>		
	<i>celkem</i>	<i>neinvestiční</i>	<i>investiční</i>
<i>Obnova venkova podpora územně plánovací dokumentace</i>	87 218,69	57 506,05	29 712,64
<i>Podpora zemědělství, lesnictví, životního prostředí a ekologie</i>	64 334,18	23 243,83	41 090,35
<i>Podpora jednotek sborů dobrovolných hasičů obcí</i>	17 720,33	8 423,01	9 297,32
<i>Obnova památek</i>	10 937,12	10 605,64	331,48
<i>Výstavba a obnova vodohospodářské infrastruktury</i>	10 611,63	10 611,63	0,00
<i>Podpora v oblasti kultury a cestovního ruchu</i>	8 655,20	8 335,28	319,92
<i>Regionální funkce knihoven</i>	8 212,00	8 212,00	0,00
<i>Podpora sociální oblasti a zdravotnictví</i>	7 803,50	7 803,50	0,00
<i>Výstavba a obnova dopravní infrastruktury</i>	7 659,58	2 089,26	5 570,32
<i>Podpora školství a mládeže</i>	7 196,11	2 126,11	5 070,00
<i>Podpora sportu a tělovýchovy</i>	5 098,53	2 437,52	2 661,01
<i>Řešení následků živelných pohrom</i>	2 073,50	2 073,50	0,00
<i>Podpora dopravní výchovy mládeže</i>	796,16	336,16	460,00
<i>Záštity a ostatní příspěvky</i>	680,00	680,00	0,00
<i>Zvlášť významné akce Jihočeského kraje</i>	290,00	290,00	0,00
<i>Podpora úpravy a propagace lyžařských stop</i>	100,00	100,00	0,00
<i>Příspěvkový program na úroky z úvěru</i>	39,00	0,00	39,00
<i>Řešení následků živelných pohrom</i>	27,80	27,80	0,00
<i>Záštity Jihočeského kraje</i>	12,00	12,00	0,00
<i>Celkem</i>	239 465,33	144 913,29	94 552,04

VIII. Hospodaření zřizovaných příspěvkových organizací

Kraj byl k 31. 12. 2012 zřizovatelem **164 příspěvkových organizací**. Rozdělení hospodářských výsledků včetně přidělu do fondů a způsobu řešení ztráty a poprvé za rok 2012 i ročních účetních závěrek (usnesením č. 345/2013/RK-11) schválila rada kraje jako zřizovatel. Přehled hospodářských výsledků **jednotlivých konkrétních organizací** je uveden v **Příloze č. 2**.

Souhrnné výsledky za jednotlivé oblasti jsou uvedeny v následujícím přehledu:

<i>Odvětví PO</i>	<i>Počet PO ziskových</i>	<i>Zisk (v Kč)</i>	<i>Počet PO ztrátových</i>	<i>Ztráta (v Kč)</i>	<i>PO s nulovým výsledkem</i>
<i>Školství</i>	<i>121</i>	<i>28 182 293,61</i>	<i>0</i>		<i>9</i>
<i>Kultura</i>	<i>7</i>	<i>331 620,43</i>	<i>2</i>	<i>187 375,14</i>	<i>3</i>
<i>Zdravotnictví</i>	<i>2</i>	<i>798 040,52</i>	<i>0</i>		<i>0</i>
<i>Sociální věci</i>	<i>6</i>	<i>264 229,51</i>	<i>12</i>	<i>5 716 656,29</i>	<i>0</i>
<i>Cestovní ruch</i>	<i>1</i>	<i>2 164 171,56</i>	<i>0</i>		<i>0</i>
<i>Doprava</i>	<i>1</i>	<i>12 470 687,10</i>	<i>0</i>		<i>0</i>
<i>Celkem</i>	<i>138</i>	<i>44 211 042,73</i>	<i>14</i>	<i>5 904 031,43</i>	<i>12</i>

Ve **školství** byl k 31. 12. 2012 kraj zřizovatelem **130 škol a školských zařízení**, hospodaření bylo ukončeno se ziskem 28 182 293,61 Kč u 121 organizací a s nulovým výsledkem u 9 organizací. Výsledky hospodaření za rok 2012 ovlivnily zejména výsledky hospodaření v doplňkové činnosti v objemu 14 938 792,57 Kč, tj. 53,7 % celkových výsledků hospodaření po zdanění. Doplňková činnost probíhá především o hlavních prázdninách v oblasti poskytování ubytovacích a stravovacích služeb, dále pořádáním kurzů autoškoly, měření emisí a technických prohlídek aut, rekvalifikačních kurzů, pořádáním odborných kurzů, školení a jiných vzdělávacích akcí, projektové činnosti, kurzů výpočetní techniky a programování, kopírovacích prací apod. Zlepšené výsledky hospodaření z hlavní činnosti byly ovlivněny zejména výnosy z pronájmů, úroky z běžných účtů u bank, tržbami z produktivní práce žáků, zaúčtováním pohledávek ošetřovného do výnosů u dětských domovů, které nejsou rodiči uhrazeny apod. Z výsledků hospodaření bylo 5 830 337,52 Kč, tj. 20,69 %, navrženo přidělit do fondů odměn a 22 351 956,09 Kč, tj. 79,31 %, do rezervních fondů. Rozdělení zlepšených výsledků hospodaření bylo dne 18. 4. 2013 schváleno radou kraje usnesením č. 370/2013/RK-11.

V odvětví **kultury** byl k 31. 12. 2012 kraj zřizovatelem **12 organizací** hospodařících s celkovým ziskem 144 245,29 Kč, přičemž 7 organizací hospodařilo se ziskem 331 620,43 Kč, 2 se ztrátou 187 375,14 Kč a 3 s nulovým výsledkem. Z výsledků hospodaření bylo do rezervních fondů přiděleno 308 230,93 Kč a do fondů odměn 23 389,50 Kč, ztráty byly pokryty z rezervních fondů. Rozdělení výsledků hospodaření a přiděly do fondů byly provedeny v souladu s usnesením č. 376/2013/RK-11 z 18. 4. 2013.

Ve **zdravotnictví** byl k 31. 12. 2012 kraj zřizovatelem **2 organizací** - Zdravotnické záchranné služby Jihočeského kraje hospodařící se ziskem 265 200,80 Kč a Psychiatrické léčebny Lnáře hospodařící rovněž se ziskem 532 839,72 Kč. Návazně na projednání v radě kraje 18. 4. 2013 byl v souladu s usnesením č. 348/2013/RK-11 proveden příděl ze zisku do rezervního fondu, část rezervního fondu Psychiatrické léčebny Lnáře bude použita k úhradě zhoršeného výsledku hospodaření minulých let.

V **sociální** oblasti byl kraj k 31. 12. 2012 zřizovatelem **18 organizací** - 11 domovů pro seniory, 4 domovů pro osoby se zdravotním postižením, 1 denního a týdenního stacionáře, 1 centra pobytových a ambulantních sociálních služeb a 1 centra sociálních služeb. Z toho 6 organizací vykázalo zisk 264 229,51 Kč a 12 organizací vykázalo ztrátu ve výši 5 716 656,29 Kč. Návazně na projednání v radě kraje dne 18. 4. 2013 byl podle usnesení č. 349/2013/RK-11 proveden příděl ze zisku do peněžních fondů příspěvkových organizací při použití rezervního fondu k úhradě ztráty.

V odvětví **cestovního ruchu** byl k 31. 12. 2012 kraj zřizovatelem **1 organizace** - Jihočeské centrály cestovního ruchu, která vykázala zisk 2 164 171,56 Kč. Návazně na projednání v radě kraje 18. 4. 2013 byly podle usnesení č. 346/2013/RK-11 provedeny přiděly do fondu rezervního a fondu odměn.

V oblasti **dopravy** byl k 31. 12. 2012 kraj zřizovatelem **1 organizace** - Správy a údržby silnic Jihočeského kraje, která vykázala celkem zisk po zdanění 12 470 687,10 Kč. Návazně na projednání v radě kraje 18. 4. 2013 byl podle usnesení č. 366/2013/RK-11 proveden příděl do rezervního fondu.

IX. Hospodaření založených obchodních společností.

Podrobný přehled hospodaření za **jednotlivé konkrétní subjekty** je uveden v **Přílohách č. 7 a č. 8. Souhrnný přehled** výsledků hospodaření **nemocnic** za rok 2012:

(v tis. Kč)

<i>Název</i>	<i>Výnosy celkem</i>	<i>Náklady celkem</i>	<i>Zisk/ztráta po zdanění</i>	<i>Objem majetku k 31. 12. 2012</i>
<i>Jihočeské nemocnice, a.s.- holding</i>	5 319,00	5 146,00	173,00	7 598,00
<i>Nemocnice České Budějovice, a.s.</i>	3 326 325,00	3 305 625,00	20 700,00	2 569 352,00
<i>Nemocnice Český Krumlov, a.s.</i>	364 865,00	363 335,	1 530,00	405 808,00
<i>Nemocnice Dačice, a.s.</i>	47 512,00	47 504,00	8,00	32 868,00
<i>Nemocnice Jindřichův Hradec, a.s.</i>	482 802,00	482 793,00	9,00	662 432,00
<i>Nemocnice Písek, a.s.</i>	607 724,00	607 565,00	159,00	690 954,00
<i>Nemocnice Prachatice, a.s.</i>	275 757,00	275 315,00	442,00	394 140,00
<i>Nemocnice Strakonice, a.s.</i>	460 010,00	456 650,00	3 360,00	508 878,00
<i>Nemocnice Tábor, a.s.</i>	710 436,00	708 460,00	1 976,00	615 690,00
<i>celkem nemocnice</i>	6 280 750,00	6 252 393,00	28 357,00	5 887 720,00

Souhrnný přehled výsledků hospodaření **ostatních subjektů** za rok 2012:

(v tis. Kč)

<i>Název</i>	<i>Výnosy celkem</i>	<i>Náklady celkem</i>	<i>Zisk/ztráta po zdanění</i>	<i>Objem majetku k 31. 12. 2012</i>
<i>RERA a.s.</i>	10 369,00	9 499,00	870,00	24 586,00
<i>Jihočeské letiště České Budějovice a.s.</i>	38 259,00	37 700,00	559,00	17 188,00
<i>Jihočeský vědeckotechnický park, a.s.</i>	549,00	1 906,00	-1 357,00	22 928,00
<i>JIKORD s.r.o.</i>	5 569,00	5 564,00	5,00	1 344,00
<i>Nadační fond Lenorské sklo</i>	0,60	328,60	-328,00	487,20
<i>celkem ostatní subjekty</i>	54 746,60	54 997,60	-251,00	66 533,20

X. Evropské projekty.

Jihočeský kraj se jako příjemce, zprostředkující subjekt či partner v roce 2012 finančně podílel na 114 projektech spolufinancovaných v rámci příslušných operačních programů EU včetně Finančních mechanismů EHP/Norska. Jednalo se mimo jiné o 15 projektů v rámci ROP NUTS II Jihozápad, 16 projektů v rámci OP Životní prostředí a 54 projektů v rámci OP Evropské územní spolupráce.

V průběhu roku bylo ukončeno (finančně vyúčtováno) celkem 43 projektů, které Jihočeský kraj finančně podpořil, včetně 8 projektů v rámci ROP NUTS II Jihozápad, 9 projektů v rámci OP Životní prostředí a 18 projektů v rámci OP Evropské územní spolupráce.

Z rozpočtu kraje bylo v r. 2012 na „projekty EU“ (včetně zálohových prostředků EU a SR) poskytnuto 1 348,2 mil. Kč. Výše přijatých prostředků na projekty EU a Finančních mechanismů EHP/Norska činila v roce 2012 celkem 1 072,8 mil. Kč, z toho na zálohách (tj. částkách poskytnutých z platebního orgánu před výdajem na realizaci projektů = tzv. průběžné financování) a přeposlaných finančních prostředcích obdržel kraj částku 329,3 mil. Kč (včetně úroků).

V roce 2012 pokračoval Jihočeský kraj v úspěšném podávání žádostí o spolufinancování projektů z EU a SR a jako žadatelé se mu podařilo uspět v rámci 10 nových projektů v operačních programech (počítáno bez úspěšných projektů příspěvkových organizací a subjektů s majetkovou účastí kraje).

XI. Majetek Jihočeského kraje

Podrobný přehled o **celkovém stavu majetku** kraje je uveden v **Příloze č. 4** - Zpráva o majetku kraje k 31. 12. 2012. Přehled o **stavu finančního majetku** kraje je součástí **Přílohy č. 5** (Příloha k roční účetní závěrce Jihočeského kraje). Součástí této přílohy jsou rovněž výkazy ROZVAHA - BILANCE, VÝKAZ ZISKU A ZTRÁTY a PŘÍLOHA ÚSC. V účetnictví kraje byl k 31. 12. 2012 vykázán tento stav finančního majetku:

Majetkové účasti v osobách s rozhodujícím vlivem:

K 31. 12. 2012 činil stav na **účtu 061** celkem **7 681 493 155,90 Kč** (tzn. navýšení o částku 117 600 000,00 Kč proti 7 563 893 155,90 Kč k 31. 12. 2011). V průběhu roku 2012 došlo k navyšování základního kapitálu formou peněžitých vkladů Jihočeského kraje na základě uzavřených smluv o upsání akcií Jihočeského kraje jako jediného akcionáře s jednotlivými akciovými společnostmi a dle usnesení valných hromad. Tato skutečnost měla vliv na výše uvedené navýšení majetkové účasti kraje v osobách s rozhodujícím vlivem.

Majetkové účasti v osobách s podstatným vlivem:

K 31. 12. 2012 činil stav **účtu 062** celkem **1 633 600,00 Kč** (stejně jako k 31. 12. 2011). Účetní hodnota vkladu - RERA a.s. 633 600,00 Kč, Jihočeské letiště České Budějovice a.s. 1 000 000,00 Kč. Podíl na základním kapitálu - RERA a.s. 30 %, Jihočeské letiště České Budějovice a.s. 50 %.

Podrobný konkrétní přehled o **hospodaření krajem založených subjektů** v roce 2012 je uveden za **nemocnice v Příloze č. 7** a za **další osoby s majetkovou účastí kraje v Příloze č. 8**.

Dlouhodobé půjčky:

K 31. 12. 2012 činil stav **účtu 067** celkem **105 726 299,00 Kč**. Na tomto účtu jsou evidovány dlouhodobé půjčky vůči založeným společnostem s rozhodujícím či podstatným vlivem kraje. Položky tohoto účtu jsou pohledávky z dlouhodobých půjček za těmito založenými společnostmi:

Nemocnice Tábor, a.s. (IČ 26095203) - „Modernizace vybavení intenzivní péče“ ve výši 22 196 230,00 Kč,

Nemocnice Písek, a.s. (IČ 26095190) - „Realizace úspor energie v Nemocnici Písek, a.s.“ ve výši 19 173 910,00 Kč,

Nemocnice Strakonice, a.s. (IČ 26095181) - „Ekologizace nemocnic v majetku Jihočeského kraje“ ve výši 51 108 659,00 Kč,

Jihočeské nemocnice a.s. (IČ 26093804) - „Healthacross in Practice“ (OP Přeshraniční spolupráce ČR - Rakousko) ve výši 1 372 500,00 Kč,

JIKORD s.r.o., České Budějovice (IČ 28117018) - „Dosažitelnost spojuje“ ve výši 315 000,00 Kč,

Jihočeský vědeckotechnický park, a.s., České Budějovice (IČ 28080581) - „Rozvoj JVTP Etapa IIA“ ve výši 11 560 000,00 Kč.

XII. Významné vlivy působící na finanční hospodaření kraje.

Finanční hospodaření v rámci kraje bylo ovlivňováno řadou v této zprávě již uvedených okolností a z toho plynoucích vlivů či problémů. Při přetrvávající nepříznivé situaci v oblasti vývoje daňových příjmů, a to i přes jejich celkový meziroční nárůst (přičemž jejich výnos je stále ještě o cca 362 000,0 tis. Kč nižší než v roce 2008), byla v průběhu roku všeobecně nejzávažnějším úkolem kraje realizace účinných efektivních úsporných opatření v oblasti provozu i investic.

V průběhu roku bylo nutné po zapojení přebytku minulých let minimalizovat v rozpočtu zahrnutý objem 1 099 865,9 tis. Kč schváleného a objem 1 069 029,8 tis. Kč upraveného schodku. Výsledkem bylo dosažení skutečně v účetnictví vykazaného rozpočtového schodku 110 307,4 tis. Kč.

Kromě uvedených vlivů je potřebné připomenout i náročnost praktického řízení peněžních toků v souvislosti s předfinancováním či spolufinancováním projektů, u nichž kraj získává finanční prostředky z fondů Evropské unie. Vzhledem ke značné náročnosti plánování a odhadování, kdy v průběhu roku kraj předfinancované prostředky z EU skutečně obdrží nebo naopak kdy bude muset spolufinancovat, je velice složité optimalizovat a řídit finanční toky.

Jako pozitivní skutečnost týkající se roku 2012 lze hodnotit i to, že pro banky zůstal Jihočeský kraj i přes přetrvávající ztížené ekonomické podmínky důvěryhodným partnerem - důkazem toho je poskytnutí dalších bankovních služeb ze strany Evropské investiční banky.

XIII. Přezkoumání hospodaření kraje.

Přezkoumání hospodaření kraje za rok 2012 bylo provedeno na základě ustanovení § 20 zákona č. 129/2000 Sb., o krajích (krajské zřízení), ve znění pozdějších předpisů a v souladu se zákonem č. 420/2004 Sb., o přezkoumávání hospodaření územních samosprávných celků a dobrovolných svazků obcí, ve znění pozdějších předpisů, na Krajském úřadu Jihočeského kraje.

Přezkoumání hospodaření provedli ve dnech 14. srpna – 7. září 2012 jako 1. dílčí přezkoumání hospodaření a 5. února – 29. března 2013 jako 2. dílčí přezkoumání hospodaření kontrolaři oddělení Přezkoumávání hospodaření územních samosprávných celků odboru 17 Kontrola Ministerstva financí a další přizvané osoby.

Návrh Zprávy o výsledku přezkoumání hospodaření Jihočeského kraje za rok 2012 (dále jen „Zpráva“) byl na úrovni ředitele KÚ projednán 24. dubna 2013 a kraj proti němu neuplatnil žádnou námitku. **Zpráva** byla kraji předána 13. května 2013 a je uvedena v **Příloze č. 10 tohoto materiálu**.

V části D. Zprávy „Závěr z přezkoumání hospodaření za rok 2012“ je v D. I. konstatováno, že **při přezkoumání hospodaření Jihočeského kraje jako účetní jednotky za rok 2012 podle § 2 a § 3 zákona č. 420/2004 Sb. nebyly zjištěny chyby a nedostatky**. Vzhledem k této skutečnosti není s ohledem na obsah zprávy navrhováno přijetí opatření k nápravě.

XIV. Seznam použitých zkratk.

a. s.	Akciová společnost
Akruální princip	Účetní princip, podle kterého jsou důsledky transakcí uznány v době, kdy nastaly (a nikoli v okamžiku, kdy jsou za ně přijaty či vydány peníze) a jsou zaúčtovávány do období, k němuž se vztahují (znamená to, že jednotlivé ekonomické operace jsou zaznamenány v okamžiku, kdy skutečně proběhly, přičemž nezáleží na tom, kdy došlo k peněžní úhradě)
AP PRK	Akční plán programu rozvoje kraje
AÚ	Analytický účet
BÚ	Běžný účet
CR	Cestovní ruch
ČB, CB	České Budějovice
ČK, CK	Český Krumlov
ČMZRB	Českomoravská záruční a rozvojová banka, a.s.
ČP a.s.	Česká pojišťovna, a.s.
ČSOB a.s.	Československá obchodní banka, a.s.
ČSOP	Český svaz ochránců přírody
DD	Domov důchodců
DDM	Dům dětí a mládeže
DHM	Dlouhodobý hmotný majetek
DIČ	Daňové identifikační číslo
DM	Drobný majetek
DM ČR	Děti a mládeže České republiky
DP	Daň z příjmu
DPČ	Dohoda o pracovní činnosti
DPH	Daň z přidané hodnoty
DPP	Dohoda o provedení práce
DSO	Dobrovolný svazek obcí
EA	Energetický audit
EHP	Evropský hospodářský prostor
EIA	Environmental Impact Assessment - posuzování vlivů na životní prostředí
EIB	Evropská investiční banka
EP	Evropský parlament
EU	Evropská unie
Fce	Funkce
FIN 2- 12 M	Účetní výkaz
FKSP	Fond kulturních a sociálních potřeb
FM	Finanční mechanismus
FM EHP/Norsko	Finanční mechanismus evropské hospodářské pomoci/Norsko
FO	Fyzická osoba
FRSO	Fond rozvoje sociální oblasti
FRŠ	Fond rozvoje školství
FSP	Fond sociálních potřeb
FV	Finanční vypořádání
FVH	Fond vodního hospodářství
FZ	Fond zastupitelů

GG	Globální grant
GP	Grantový program
GP	Grantový projekt
GPRS	General Packet Radio Service - digitální přenos dat v mobilních sítích
GS	Grantové schéma
HV	Hospodářský výsledek
HZS	Hasičský záchranný sbor
CHKO	Chráněná krajinná oblast
IČ, IČO	Identifikační číslo
IDS	Integrovaný dopravní systém
IF	Investiční fond
IS	Informační systém
ISŠ	Integrovaná střední škola
ISVS	Informační systém veřejné správy
IZS	Integrovaný záchranný systém
JIKORD, s. r. o.	Jihočeský koordinátor dopravy, společnost s ručením omezeným
j.n.	Jinde nezařazeno
JčK	Jihočeský kraj
JK	Jihočeský kraj
JSDH	Jednotka sboru dobrovolných hasičů
JŠ	Jazyková škola
JZ	Jihozápad
k. ú.	Katastrální území
KB a.s.	Komerční banka
KN	Katastr nemovitostí
KS	Konečný stav
ks	Kus
KÚ	Krajský úřad
MD	Ministerstvo dopravy
MF	Ministerstvo financí
MK	Ministerstvo kultury
MMR	Ministerstvo pro místní rozvoj
MPO	Ministerstvo průmyslu a obchodu
MPR	Městská památková rezervace
MPSV	Ministerstvo práce a sociálních věcí
MPZ	Městská památková zóna
MŠ	Mateřská škola
MŠMT	Ministerstvo školství, mládeže a tělovýchovy
MV	Ministerstvo vnitra
MZ	Ministerstvo zdravotnictví
MZe	Ministerstvo zemědělství
MŽP	Ministerstvo životního prostředí
NF	Národní fond
NFV	Návratná finanční výpomoc
NNO	Nestátní nezisková organizace
NP	Národní park

NPŠ	Národní park Šumava
ODSH	Odbor dopravy a silničního hospodářství
OEKO	Odbor ekonomický
OEZI	Odbor evropských záležitostí
OHMS	Odbor hospodářské a majetkové správy
OIAK	Oddělení interního auditu a kontroly
OINF	Odbor informatiky
OKPP	Odbor kultury a památkové péče
OKZU	Odbor krajský živnostenský úřad
OLVV	Odbor legislativy a vnitřních věcí
OON	Ostatní osobní náklady
OP	Operační program
OP LZZ	Operační program Lidské zdroje a zaměstnanost
OP PP	Operační program Průmysl a podnikání
o. p. s.	Obecně prospěšná společnost
OP VK	Operační program Vzdělání pro konkurenceschopnost
OP ŽP	Operační program Životní prostředí
OREG	Odbor regionálního rozvoje, územního plánování, stavebního řádu a investic
ORaF OEKO	Oddělení rozpočtu a financování ekonomického odboru
ORG	Analytika v rámci rozpočtové větvy (např. pro bližší identifikaci příjemce)
ORJ	Organizační rozpočtová jednotka = odbor nebo samostatné oddělení
ORP	Obec s rozšířenou působností
o. s.	Obchodní společnost
o. s.	Občanské sdružení
OSVČ	Osoba samostatně výdělečně činná
OŠMT	Odbor školství, mládeže a tělovýchovy
OU	Odborné učiliště
OÚ	Obecní úřad
OUV OEKO	Oddělení účetnictví a výkaznictví ekonomického odboru
PD	Projektová dokumentace
PF	Privatizační fond
PO	Právnícká osoba
PO	Příspěvková organizace
Pol.	Položka rozpočtové skladby (součást rozpočtové větvy)
POV	Program obnovy venkova
PNV	Přímé náklady na vzdělávání
PRK	Program rozvoje kraje
PS	Počáteční stav
PŠ	Praktická škola
Q	Čtvrtletí
RERA a.s.	Regionální rozvojová agentura, a.s.
RIS	Regionální informační systém
RK	Rada kraje
RLZ	Regulace lidských zdrojů
RO	Rozpočtové opatření
ROP	Regionální operační program

ROP JZ	Regionální operační program Jihozápad
RP	Regulační plán
RR	Regionální rada
RRA	Regionální rozvojová agentura
RRRSJ	Regionální rada regionu soudržnosti Jihozápad
RŘ REDI	Rozhodnutí ředitele
RS	Regionální sdružení
RUD	Rozpočtové určení daní
ř.	Řádek
SC	Samosprávný celek
SDH	Sbor dobrovolných hasičů
SDV	Souhrnný dotační vztah
SF	Státní fond
SF EU	Strukturální fond Evropské unie
SFDI	Státní fond dopravní infrastruktury
SFŽP	Státní fond životního prostředí
sl.	Sloupec
SO	Svazek obcí
SOŠ	Střední odborná škola
SOŠE	Střední odborná škola elektrotechnická
SOU	Střední odborné učiliště
s. p.	Státní podnik
SP	Sociální pojištění
SPgŠ	Střední pedagogická škola
SPOD	Sociálně právní ochrana dětí
SPŠ	Střední průmyslová škola
SPV	Středisko praktického vyučování
SR	Státní rozpočet
s. r. o.	Společnost s ručením omezeným
SROP	Společný regionální operační program
SRŠ	Střední rybářská škola
SŠ	Střední škola
SŠL	Střední škola lesnická
SŠO	Střední škola obchodu
st.	Stupeň
SUPŠ	Střední uměleckoprůmyslová škola
SÚS	Správa a údržba silnic
SÚ	Syntetický účet
SVaZ	Sociální věci a zdravotnictví
SVČ	Samostatná výdělečná činnost
SW	Software = počítačový program - nejrůznější typy
SZ	Sociální zabezpečení
SZdrŠ	Střední zdravotnická škola
SZeŠ	Střední zemědělská škola
ŠD	Školní družina
ŠJ	Školní jídelna

ŠVP	Školní vzdělávací program
ú.	Účet
ÚAP	Územně analytický podklad
ÚC	Územní celek
ÚP	Územní plán
ÚPD	Územní projektová dokumentace
UR	Upravený rozpočet
ÚRR	Úřad regionální rady
ÚSC	Územní samosprávný celek
UV	Usnesení vlády
UZ	Účelový znak (součást rozpočtové věty pro bližší identifikaci prostředků)
VH	Vodní hospodářství
VH	Výsledek hospodaření
VHE	Vodní hospodářství a ekologie
VHI	Vodohospodářská infrastruktura
VISK	Veřejná informační služba knihoven
VO	Vedoucí odboru
VOŠ	Vyšší odborná škola
VOŠL	Vyšší odborná škola lesnická
VPS	Všeobecná pokladní správa (kapitola státního rozpočtu)
VRÚÚ	Veřejný rozpočet územní úrovně
VŘ	Výběrové řízení
VTP	Vědeckotechnický park
VÚC	Velký územní celek
VZI	Veřejná zakázka a investice
VZT	Vzduchotechnická
z. č.	Zákon číslo
ZBÚ	Základní běžný účet
ZK	Zastupitelstvo kraje
ZP	Zdravotní pojištění
ZŠ	Základní škola
ZÚK	Závěrečný účet kraje
ZUŠ	Základní umělecká škola
ŽP	Životní prostředí
§§	Paragraf rozpočtové skladby (součást rozpočtové věty)