

Došlo dne: 27 -05- 2019

Obec Srubec

Č.j.: Ledenická - Škarda 92 , 370 06 Srubec

K vyřízení:

Váš dopis s čj.:

Ze dne:

Číslo jednací: SRBC-1018/2019-LM

Spisová značka:

Vyřizuje: Lenka Malá

Tel: 387203992

E-mail: obec@srubec.cz

Datová schránka: ujcbtbf

Datum: 24.05.2019

Krajský úřad Jihočeského kraje

**U Zimního stadionu 1952/2
370 01 České Budějovice**

Žádost o finanční příspěvek

Vážená paní hejtmanko, vážení radní, vážení zastupitelé Jihočeského kraje,

obracím se na Vás s žádostí o pomoc ve velmi tíživé situaci, kterou je výstavba základní školy v naší obci Srubec.

Jistě všichni dobře víte o našich problémech s umířováním dětí ze Srubce do základních škol v Českých Budějovicích. Proto jsme se již v roce 2015 rozhodli postavit vlastní základní školu. Bohužel, dotace na nové školy byly vypsané pouze z MŠMT v maximální výši 30 mil. Kč. Dotaci jsme získali, ale nejnižší cena v rámci výběrového řízení 180 mil. Kč byla nad naše finanční možnosti, proto jsme byli nuceni dotaci vrátit. Obrátili jsme se na všechny možné státní instituce s prosbou o pomoc, ale bezúspěšně. Situace s předškoláky je opravdu kritická, o čemž nás přesvědčily letošní zápisy do prvních tříd, v příloze přikládám článek ze zpravodajského portálu iDNES.cz. Nemůžeme už dále dopustit, aby rodiče, kteří se ze zoufalství rozhodli přepsat bydliště svého dítěte k příbuzným do Českých Budějovic, byli označováni za podvodníky, z tohoto důvodu zastupitelstvo obce po zralé úvaze rozhodlo postavit alespoň první etapu naší školy.

První etapa je rozdělena na dvě části A a B. V části A budou ve dvou patrech postaveny 3 třídy, jídelna, družina, šatny, sociální zařízení, veškerá dopravní infrastruktura včetně parkovacích stání a oplocení. Cena této etapy je 83 mil. Kč. Druhá část B, což je třetí patro, obsahuje 3 třídy, sociální zabezpečení, sborovnu a kancelář ředitele. Tato etapa bude stát 26 mil. Kč. Celkové náklady první etapy činí tedy 109 mil. Kč. Věřte, že to pro nás nebylo lehké rozhodování, protože jsme nezískali dotaci z MŠMT, o níž jsme znovu požádali. Máme našetřeno 40 mil. Kč a na první etapu A bychom si půjčili od banky 43 mil. Kč, které bychom byli schopni po důkladné analýze hospodaření obce z předcházejících let splatit do sedmi let. Dalších 26 mil. Kč už rozpočet obce značně zatíží a pravděpodobně prodlouží dobu splácení úvěru. Část B ale musí stavebně bezprostředně navazovat, neboť provizorní zastřešení by zvýšilo náklady o další cca 4 mil. Kč.

Pokud bychom si půjčili celou plánovanou částku, tzn. 43 mil. Kč na výstavbu části A a 26 mil. Kč na výstavbu části B, finanční situace obce by byla v následujících letech značně napjatá, když uvážíme, že bude ještě zapotřebí nejen dostavět druhou etapu základní školy, ale navíc rozšířit mateřskou školu. Již v letošním roce jsme se dostali do situace, kdy kapacita naší mateřské školy nedostačuje, a proto jsme byli nuceni hledat další prostory. Řešení jsme našli ve spolupráci se SUS Jihočeského kraje, která nám zapůjčila na dva roky vilu vykoupenou Jihočeským krajem z důvodu výstavby obchvatu Srubce. Toto je ale pouze řešení dočasné. V průběhu dvou let musí obec vybudovat minimálně dvě třídy mateřské školy. V současné době máme 194 dětí do šesti let. Toto číslo má z důvodu stále pokračující výstavby spíše rostoucí tendenci. Na základě

rozboru plánovaných projektů výstavby očekáváme nárůst minimálně o 235 obyvatel.

Srubec se nachází v mimořádně obtížné situaci. Obec je povinna ze zákona zajistit školní docházku, čehož není v současné době schopná. Pokud zafinancujeme obě části první etapy výstavby z vlastních zdrojů a úvěru, nebudeme mít dostatek finančních prostředků na druhou etapu výstavby základní školy, která zahrnuje kuchyni s jídelnou a tělocvičnu. V případě zaplnění kapacity školy nám navíc nebude dostačovat stávající kuchyně v mateřské škole, ze které budeme stravu pro žáky základní školy zatím dovážet. Také dostavba tělocvičny je pro nás velmi důležitá, neboť v dnešní době je tělocvična nedílnou součástí každé základní školy. Také by posloužila pro sportovní mimoškolní aktivity dětí a dále pro potřeby místních sportovních klubů, neboť naše obec nedisponuje žádnými prostory vhodnými pro sportovní nebo kulturní využití.

Na dostavbu MŠ a výstavbu druhé etapy ZŠ plánujeme požádat o podporu z dotačních titulů MMR, které umožňují financovat tyto investiční projekty rozšiřující kapacitu školských zařízení až do výše 85 % rozpočtu. Pouze spoluúcast obnáší finanční částku v odhadované výši 20 milionů korun, jež budeme muset mít k dispozici v době podání žádosti.

Příspěvek Jihočeského kraje by zároveň přinesl prospěch městu České Budějovice, neboť rychlá dostavba základní školy na Srubci by omezila nechvalně známou „zápisovou turistiku“ dětí ze Srubce do Českých Budějovic. Také České Budějovice se dlouhodobě potýkají s nedostatečnou kapacitou míst v základních školách.

Vážená paní hejtmanko, vážení páni radní, vážení zastupitelé, velice Vás prosím o podporu. Srubec se nachází v kontextu celé České republiky v ojedinělé, mimořádně obtížné situaci. Ústřední státní orgány jako MŠMT i MF sice pochopily závažnost situace, ale nenašly způsob, jak nám pomoci. Proto se obracíme na Vás, jako na nadřízený ÚSC, o finanční příspěvek ve výši 26. mil. Kč.

Pokud vyhovíte naší žádosti, uhradí obec první etapu základní školy 83 mil Kč z vlastních zdrojů a z bankovního úvěru a Váš příspěvek bude použit na výstavbu části B první etapy.

Na základě smlouvy s dodavatelem stavby, firmou Auböck s r.o., předáváme staveniště 3.června 2019. Dokončení části A první etapy je plánováno na březen 2020. Celá první etapa bude dokončena v červenci 2020 a v září 2020 mohou nastoupit první žáci do nové školy ve Srubci.

Věřím, že pochopíte naléhavost naší situace a podpoříte naši žádost.

S pozdravem

Lenka Malá
starostka

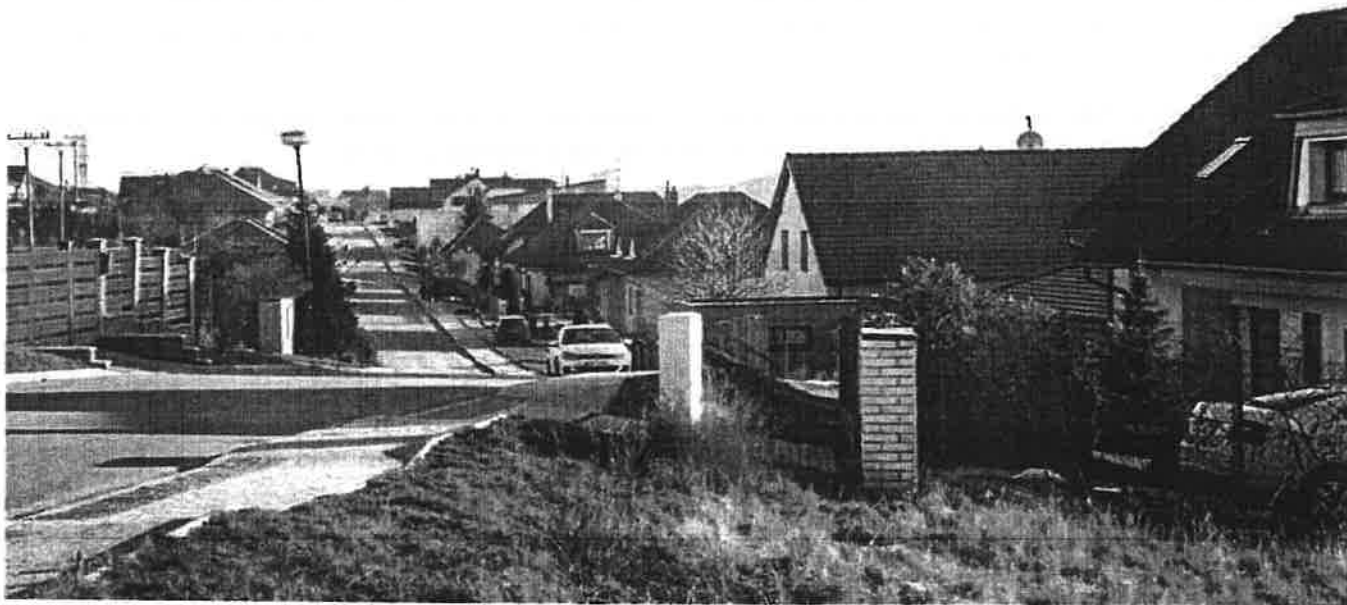
25. 4. 2019

Ve Srubci nemají školu, rodiče předškoláků proto podvádějí s bydlištěm - DNES.cz

Ve Srubci nemají školu, rodiče předškoláků proto podvádějí s bydlištěm

24. dubna 2019 17:12

Ve Srubci u Českých Budějovic v minulých týdnech opět náhle ubylo obyvatel. Důvod? Zápisy dětí do prvních tříd a s tím spojené změny trvalého bydliště. Ani podvod ale nezajistí místo všem ve vysněné škole.



Srubec je z pohledu čísel nejrychleji rostoucí satelitní obcí kolem krajského města. | foto: Petr Lundák, MF DNES

Změnit narychlo počet předškoláků z 35 na devět, za takový trik by se nemusel stydět ani kouzelník. Na Srubci ale nikdo nečaroval, rodiče se tam masově pustili do takzvané zápisové turistiky. Změnili adresy bydliště svým dětem a někdy i sobě, aby zapadli do obvodu, ve kterém je šance na přijetí do vybrané školy.

Srubec, ač má oficiálně už přes 2 600 obyvatel, vlastní školu nemá a očekávaná stavba je stále v nedohlednu. V republikovém srovnání už je to výjimka. Pro srovnání, početně téměř stejně velké Netolice na Prachaticku mají tři školní budovy.

Jenže Srubec byl před lety malou vesnicí, teprve nedávno se z ní stal velký satelit bez potřebné infrastruktury. Starostka Lenka Malá se tak ani nebrání tomu, aby místní trvalé bydliště měnili. Údajně to dokonce některým lidem doporučila, takové tvrzení ale odmítá.

„Jen nemám nic proti. Nám se stále nedaří získat dotaci, a tak nemůžeme vlastní školu postavit, i když máme jinak vše připravené,“ reagovala Malá. Obec i upravila projekt, aby byla akce levnější. Objekt má nyní stát 109 milionů korun, ale je to stále nad možnosti Srubce.

Už loni rodiče mysleli, že bude škola od září 2018 fungovat. „Zůstalo jen u slibů a my jsme pak museli narychlo řešit zápis jinde, byla to obrovská nepřijemnost a dost velký stres,“ svěřila se jedna z maminek.

Letos už rodiče věděli, že se stavět nebude, a tak se většina rozhodla pro podvod, někdo by řekl nevyhnutelnou klíčku. Někteří si našli bydliště „na oko“ na nedaleké Dobré Vodě, nejvíce jich směřovalo do blízkého Suchého Vrbného a Pohúrky, kde je spádová oblast ZŠ Pohůrecké. Jenže i tam budou mít někteří smůlu.

Pohůrecká škola je zcela na hranici svých kapacit. Všechny třídy už tam využívají jako kmenové a není prostor na ty specializované.

„K zápisu nám letos přišlo 146 dětí, ale volných máme jen 95 míst. I když odečteme odklady a uchazeče z jiného obvodu, tak je předškoláků stále více, než jsou naše kapacity,“ potvrdila Jana Trávníčková, zástupkyně ředitelky pro 1. stupeň ZŠ.

O zápisové turistice dobře ví, ale škola sama proti ní nemůže bojovat. Podle Trávníčkové je situace na Pohůrecké dlouhodobě neudržitelná, protože i v místních dětech bude přibývat. Také proto na radnici připravují nástavbu.

„Příští rok bychom, myslím, mohli budovat. Ani to nám ale situaci výrazně nezmění. Budeme muset koncepčně řešit celkovou nedostatečnou kapacitu školských zařízení v oblasti od Železnice dál směrem ven z města. Očekáváme tam další rozvoj bytové zástavby a s tím růst počtu dětí,“ navázal náměstek primátora Viktor Vojtko.

25. 4. 2019

Ve Srubci nemají školu, rodiče předškoláků proto podvádějí s bydlištěm - iDNES.cz

Hlavní je vlastní škola

Zmínil, že starostka Srubce nabádala rodiče ke změně bydliště, což se mu nelíbí. „Opakovaně jsme jednali o možnosti vytvoření školského obvodu tak, aby děti ze Srubce získaly jistotu přijetí,“ uvedl Vojtko.

Jenže podle starostky volná místa na školách na sídlišti Máj, Šumava či v ZŠ Nová nejsou pro rodiny ze Srubce vhodným řešením a musely by většinou dojíždět přes celé město. „My jsme jednou nabízeli i volná místa v Dukelské, která je v centru, ale ani to paní starostka nepřijala. V minulosti se jednalo i o školním autobusu, ale z toho také sešlo,“ doplnil náměstek primátora.

„My musíme především postavit vlastní školu, to je hlavní. Každé jiné řešení je pouze dočasné. Na ministerstvu školství jsme ohledně dotace v pořadníku. Ministerstvo pro místní rozvoj teď pro náš projekt vhodný program nemá, řeší jen různé přístavby,“ reagovala starostka.

Obec počítala s tím, že získá 30 milionů. „Pokud se to stále nebude dařit, tak si možná budeme muset vzít úvěr, abychom stavbu opět neodkládali,“ konstatovala Malá. V uplynulých týdnech se možná někteří obyvatelé domnívali, že se budovat začne, ale to obec pouze v místě připravovala kanalizaci pro školu.

Součástí budovy má být i třída mateřské školy pro až 28 dětí. I s kapacitou školek mají totiž na Srubci potíže. Jsou tam dvě, ale s rostoucím počtem obyvatel už nestačí. Ještě letos hodlají dočasně na dva roky otevřít vilu, kde bude prostor pro 24 dětí.

Objekt se povedlo získat po dohodě s Jihočeským krajem a krajskou správou a údržbou silnic. Ty budovu vykoupily, protože místem v budoucnu povede obchvat Srubce. Nyní se pracuje na projektu úprav vily, aby vyhovovala požadavkům. Obec s prostorem hodlá počítat už při zápisech 9. a 10. května.

Autor: Lukáš Marek