

Vážení členové petičního výboru,

Krajský úřad Jihočeského kraje obdržel dne 13. dubna 2022 Vaši petici nazvanou „Za záchranu jihočeského moře a okolní krajiny“. Uvedená petice obsahuje zejména požadavky pro ochranu vodní nádrže a oblasti Lipenska před již připravovanou nebo v budoucnu plánovanou rozsáhlou výstavbou s cílem zachování kvality života místních obyvatel, jejíž nedílnou součástí je nepoškozená krajina a čistá voda, ochrana vodní nádrže, zlepšení kvality vody v nádrži, zachování hodnotné volné přírody pro další generace a taktéž ochrana investic zejména současných i budoucích podnikatelů a investorů.

Jelikož vlastní petice nebyla ve smyslu zákona č. 85/1990 Sb., o právu petičním, ve znění pozdějších předpisů (dále jen „petiční zákon“), adresována pouze státnímu orgánu, ale též Zastupitelstvu Jihočeského kraje, nebylo možné její vypořádání s ohledem na předložení do samosprávných orgánů kraje podat do 30 dnů ode dne jejího obdržení.

Výše uvedená petice ve svých požadavcích směřuje okrajově do kompetencí státní správy (zejména body 1. a 2.), dále do kompetencí samosprávných orgánů na úrovni kraje, ale též do kompetencí samosprávných orgánů na úrovni obcí.

Vlastní petice se skládá ze sedmi základních bodů, které v průvodním dopise a dalších doručených podkladech předsedkyně spolku Lipensko pro život, z. s., podrobněji rozvádí. Podpisové archy petice jsou však navázány pouze k základnímu znění petice (tedy k sedmi nekomentovaným bodům), proto se též odpověď na tuto petici předně zaměřuje na obsah uvedených základních bodů.

---

## **Bod č. 1:**

*„Požadujeme **zastavení rozsáhlé výstavby v lokalitě Karlovy Dvory** a také důkladné, podrobné a nestranné zhodnocení jejich vlivů na životní prostředí. Totéž požadujeme i pro další projekty, které by zabraly nezastavěné plochy v katastrálním území Horní Planá, a to do doby provedení celkové studie o dopadu všech připravovaných projektů na krajinu, životní prostředí a kvalitu vody v nádrži Lipno.“*

### Vyjádření k bodu č. 1 petice:

Proces umístování a povolování staveb je řešen v příslušných právních předpisech, podle nichž se při umístění nebo povolení konkrétního druhu stavby postupuje. K umístění či povolení výstavby projektů obsažených v této části petice je příslušný prvoinstanční stavební úřad.

Podle ustanovení § 2 odst. 2 zákona č. 500/2004 Sb., správní řád, ve znění pozdějších předpisů, správní orgán uplatňuje svoji pravomoc pouze k těm účelům, k nimž mu byla zákonem nebo na základě zákona svěřena. Krajský úřad tak nemůže zasahovat do správního řízení vedeného jiným správním orgánem a ovlivňovat jeho průběh a výsledek. Takový postup by byl v hrubém rozporu se zákonem. Až následně může krajský úřad, pokud by byl proti rozhodnutí prvoinstančního orgánu podán opravný prostředek, využít zákonem stanovené kompetence a rozhodnutí prvoinstančního orgánu „posoudit“.

Ani Zastupitelstvu Jihočeského kraje není svěřena pravomoc např. usnesením zastavit správní řízení probíhající v přenesené působnosti na jednotlivých správních úřadech.

Současně Jihočeský kraj, ani krajský úřad, nemají kompetenci po jednotlivých stavebnících (žadatelích) požadovat pozdržení správních řízení o umístění či povolení jejich záměrů do doby provedení např. vámi požadované studie dopadu všech připravovaných projektů na krajinu, životní prostředí a kvalitu vody v nádrži Lipno, protože tento požadavek by byl stavebníkovi (žadateli) uložen nad rámec zákona. Přičemž (jak již bylo uvedeno výše) správní orgány mohou uplatňovat svoji pravomoc pouze v rozsahu jim právním předpisem svěřené kompetence.

Nadto lze také uvést, že komplexní problematika posouzení vlivu na životní prostředí (resp. na udržitelný rozvoj využití území) je řešena již při tvorbě územně plánovacích dokumentací, kdy již v počátečních fázích pořizování rozhoduje příslušný správní orgán o nutnosti provedení vyhodnocení vlivů navrhované koncepce na udržitelný rozvoj území. V rámci vyhodnocení vlivů na udržitelný rozvoj území se poté posuzují též kumulativní vlivy navrhované koncepce na jednotlivé pilíře udržitelného rozvoje, z nichž jeden je právě životní prostředí.

Z výše uvedeného vyplývá, že nelze ze strany kraje či krajského úřadu limitovat probíhající (ani budoucí) správní řízení provedením celkové studie o dopadu připravovaných projektů na krajinu, životní prostředí a kvalitu vody. Pro vlastní potřebu v oblasti plánování rozvoje mohou o pořízení takové studie rozhodnout příslušné obce, které výsledky této studie mohou zohlednit při pořizování jejich územně plánovací dokumentací.

### Závěr k bodu č. 1 petice:

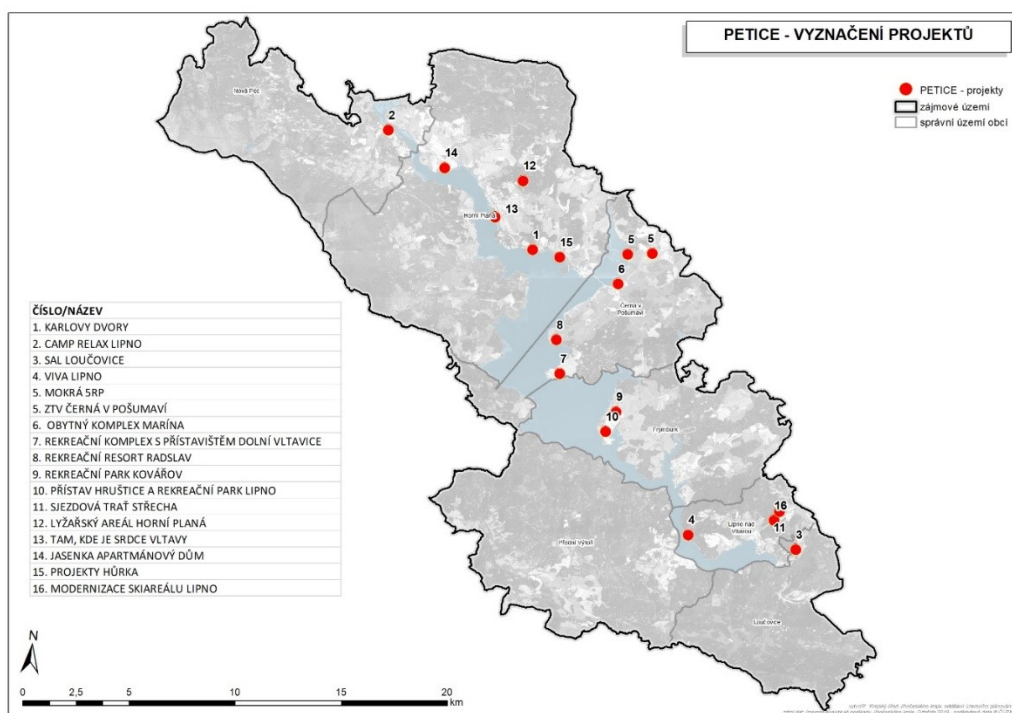
Jihočeský kraj, ani krajský úřad nedisponují kompetencí k zastavení probíhajících správních řízení týkajících se výstavby v lokalitě Karlovy Dvory a obecně v katastrálním území Horní Planá. Požadovanou studii celkového dopadu všech připravovaných projektů na krajinu a životní prostředí Jihočeský kraj, ani krajský úřad nepořídí, neboť následně nemá možnosti k uplatnění jejich výsledků. Pořízení této studie by měli zvážit zástupci místních samospráv, případné zpracování kraj zváží po komunikaci se zástupci příslušných místních samospráv.

## Bod č. 2:

*„Odmítáme výstavbu dalších navrhovaných **velkoplošných rekreačních areálů na Lipensku a** žádáme pozastavení všech rozvojových projektů na levém i pravém břehu Lipna. Požadujeme provedení **komplexní studie dopadů těchto projektů** a plánované výstavby na krajinu, životní prostředí a kvalitu vody v údolní nádrži Lipno a jejich následné přehodnocení.“*

Vyjádření k bodu č. 2 petice:

Dle doručené petice je požadováno zastavení zejména níže uvedených projektů v oblasti Lipenska:



K požadavku na zastavení výstavby a provedení komplexní studie však nelze uvést více, než je uvedeno ve vyjádření k bodu č. 1 petice.

Za rozvoj jednotlivých obcí jsou odpovědná místní zastupitelstva, k nimž je třeba požadavek na případné přehodnocení nastaveného rozvoje obce směřovat.

Závěr k bodu č. 2 petice:

Revize a případné korekce rozvojových záměrů na území jednotlivých obcí spadá do gesce místních samospráv, k nimž je třeba uvedené požadavky směřovat. Požadovanou studii celkového dopadu všech připravovaných projektů na krajinu a životní prostředí Jihočeský kraj, ani krajský úřad nepořídí, neboť následně nemá možnosti k uplatnění jejích výsledků. Pořízení této studie by měli zvážit zástupci místních samospráv, případné zpracování kraj zváží po komunikaci se zástupci příslušných místních samospráv.

### Bod č. 3:

*„Požadujeme komplexní ochranu povodí nádrže Lipno, tak aby nedošlo k porušení a zhoršení ekologické stability nádrže, tak jak nám ukládá Rámcová směrnice o vodách (směrnice Evropského parlamentu a Rady 2000/60/ES).“*

#### Vyjádření k bodu č. 3 petice:

Směrnice Evropského parlamentu a Rady 2000/60/ES byla implementována do vodního zákona zákonem č. 20/2004 Sb.

V rámci plánování v oblasti vod je problematika útvarů povrchových vod sledována, hodnocena a jsou navrhována opatření pro zlepšení stavu.

V současné době je plánování v oblasti vod ve 3. plánovacím období.

I. Plánovací období: 2009 – 2015

II. plánovací období: 2016 – 2021

III. plánovací období 2022 – 2027

Detailní informace o monitoringu a hodnocení stavu vodních útvarů (tedy i VD Lipno) lze dohledat v Plánu dílčího povodí Horní Vltavy ([https://www.pvl.cz/portal/pdp2020/PDP\\_HVL/web/III.html](https://www.pvl.cz/portal/pdp2020/PDP_HVL/web/III.html)).

Vodní nádrž Lipno je vodním dílem, které je provozováno v souladu s platným povolením k nakládání s vodami a platným manipulačním řádem (ofoceno z platného manipulačního řádu).

#### **A.1. ÚČEL A VYUŽITÍ VODNÍHO DÍLA**

Vodní dílo zajišťuje svou funkcí a hospodařením s vodou následující účely v pořadí podle důležitosti:

##### **A.1.1. VD LIPNO I**

1. minimální průtok (MQ) ve Vltavě pod nádrží Lipno II ve výši  $6 \text{ m}^3 \text{ s}^{-1}$  a minimální průtok ve starém korytě Vltavy pod nádrží Lipno I ve výši  $1,50 \text{ m}^3 \text{ s}^{-1}$
2. nadlepšení a dotaci průtoku do nádrže Hněvkovice pro zajištění minimálního průměrného denního průtoku pod nádrží Hněvkovice  $6,5 \text{ m}^3 \text{ s}^{-1}$  a po uvedení Jaderné elektrárny Temelín („JETE“) do provozu minimálního průměrného denního průtoku pod nádrží Hněvkovice o velikosti  $6,5 \text{ m}^3 \cdot \text{s}^{-1}$  a minimálního průměrného denního průtoku v profilu Kořensko o velikosti  $9,5 \text{ m}^3 \cdot \text{s}^{-1}$
3. využití odtoku z nádrže k výrobě elektrické energie ve špičkové vodní elektrárně, která je součástí vodního díla
4. dodávku povrchové vody pro Loučovické papírny a vodovod obce Loučovice v celkové výši  $0,325 \text{ m}^3 \text{ s}^{-1}$
5. využití odtoku z nádrže k výrobě elektrické energie v průtočné vodní elektrárně, která zpracovává minimální odtok z VD do starého koryta o velikosti  $1,5 \text{ m}^3 \text{ s}^{-1}$ .
6. manipulace ke zlepšení hygienických podmínek a kvality vody ve Vltavě
7. snížení velkých vod na Vltavě a částečnou ochranu území pod přehradou před účinky povodní
8. ovlivňování zimního průtokového režimu pod přehradou a omezení nežádoucích ledových jevů
9. rekreaci a vodní sporty
10. rybní hospodářství
11. plavbu v nádrži

Závěr k bodu č. 3 petice:

Vodní dílo Lipno je vodohospodářská stavba, která je a nadále musí být provozována v souladu s platnou legislativou, platným manipulačním řádem a ostatní závaznou dokumentací (např. výše uvedený Plán dílčího povodí Horní Vltavy). Jeho ochrana je zajištěna na úrovni, která je z právního hlediska možná. V souvislosti s kvalitou vody pořídí Jihočeský kraj studii (viz závěr k bodu č. 4 petice).

---

#### **Bod č. 4:**

*„Požadujeme **zadat zpracování studie současného stavu vody v údolní nádrži Lipno, jejíž kvalita se zhoršuje natolik, že nádrž je již řazena mezi eutrofní.**“*

##### Vyjádření k bodu č. 4 petice:

Kvalita vody ve vodní nádrži Lipno se zhoršuje, protože dochází stále k vysokému přísunu nutrientů, zejména fosforu, do nádrže. Nadbytek fosforu vede k degradaci ekosystémů a ke zhoršení jejich ekologického potenciálu útvarů povrchových vod. Zvýšená přítomnost řas, zejména sinic, pak limituje využívání těchto vod zejména pro odběr vody pro lidskou spotřebu a jako koupací vody.

Jihočeský kraj nechal vypracovat „Studii proveditelnosti opatření ke snížení dotace fosforu do vodního díla Orlík“, která se zabývá touto problematikou v rámci celého povodí Orlické nádrže. Toto povodí zahrnuje velkou část Jihočeského kraje, tedy i povodí VD Lipno. Ze studie jednoznačně vyplývá, že komunální zdroje s emisí 49 % fosforu představují hlavní zdroj znečištění. Tento podíl lze rozdělit do tří skupin:

- 16 % vypouštění z ČOV,
- 17 % úniky na kanalizacích,
- 16 % obyvatelé nepřipojení na ČOV.

Dalším důležitým dokumentem z hlediska kvality vody v nádrži Lipno jsou plány dílčích povodí. Požadavky projednávaného Plánu dílčího povodí Horní Vltavy (pro období let 2022 – 2027) vztahující se na omezování obsahu fosforu v nádrži Lipno I se dle zpracovaného listu opatření HVL30700121 budou vztahovat na všechny zdroje odpadních vod (tj. nové zdroje i stávající při změnách povolení k vypouštění odpadních vod včetně prodloužení doby platnosti vypouštění), které budou odpadní vody vypouštět do vod povrchových ve vodních útvarech stanovených v tomto listu opatření (HVL\_0010 Teplá Vltava od pramene po tok Řasnice, HVL\_0030 Teplá Vltava od toku Řasnice po ústí do toku Vltava, HVL\_0070 Vltava od toku Studená Vltava po vzduť nádrže Lipno I, HVL\_0105\_J Nádrž Lipno I na toku Vltava).

Viz: <https://www.pvl.cz/planovani-v-oblasti-vod/plany-dilcich-povodi-ke-schvaleni-krajum--unor-2022/plan-dilciho-povodi-horni-vltavy>

V zatím platném Plánu dílčího povodí Horní Vltavy (2016 – 2021) se opatření pro snížení obsahu fosforu v povodí vodní nádrže Lipno I (list opatření HVL220146 a vodní útvary HVL\_0010, HVL\_0030, HVL\_0070 a HVL\_0105\_J) týkala pouze ČOV s kapacitou  $\geq 500$  EO, vypouštějících do vod povrchových.

##### Závěr k bodu č. 4 petice:

Jihočeský kraj zpracuje studii, která podrobně zanalyzuje současný stav zdrojů znečištění v povodí vodní nádrže a navrhne možná řešení na zlepšení stavu, včetně zhodnocení socioekonomických dopadů jednotlivých variant. Povodí nádrže se dotýká několika samostatných obcí, které nemohou problematiku řešit samostatně. Analýzu je nutné zpracovat jednotnou metodou a pro celé území současně, jinak nelze získat objektivní závěry.

## Bod č. 5:

**„Žádáme revizi územních plánů obcí v okolí nádrže Lipno, která by se měla zaměřit na jejich soulad s výstupy a doporučeními ÚZEMNÍ STUDIE KRAJINY Jihočeského kraje z roku 2021. Požadujeme, aby územní plány této studii odpovídaly a splňovaly jí stanovené podmínky, jejichž příklad je uveden v příloze.“**

Vyjádření k bodu č. 5 petice:

Na úvod tohoto bodu je nezbytné vysvětlit, za jakým účelem byla Územní studie krajiny Jihočeského kraje pořízena, od čehož se dále odvíjí možnost její aplikace.

**Účelem zpracování územní studie je vymezení vlastních krajin (krajinných oblastí, cílových kvalit) pro celé správní území Jihočeského kraje s ohledem na jejich rozdílnost a specifika** ve smyslu Sdělení Ministerstva zahraničních věcí o sjednání Evropské úmluvy o krajinně č. 12/2017 Sb. Územní studie posuzuje stav krajiny Jihočeského kraje (minulý, současný, budoucí) s cílem vymezit její hodnoty a potenciály, identifikovat problémy a limity jejího využívání. Hlavním úkolem územní studie je tedy stanovení územních podmínek pro zachování nebo dosažení cílových kvalit krajiny určených v rámci individuálního členění.

**Podrobnost výsledného zpracování všech částí studie je dána rozsahem řešeného území (jímž je celé správní území Jihočeského kraje) a využitím studie jako podkladu pro aktualizaci Zásad územního rozvoje Jihočeského kraje.** Územní studie obsahuje návrhy na změnu vymezení koncepce krajiny, definování úkolů územního plánování pro jednotlivé krajiny, upřesnění územních podmínek koncepce ochrany a rozvoje přírodních, kulturních a civilizačních hodnot, stanovení požadavků na koordinaci územně plánovací činnosti obcí, posouzení záměrů nadmístního významu na území kraje, doporučení jevů k doplnění územně analytických podkladů kraje. Současně může územní studie krajiny sloužit jako podklad pro rozhodování orgánů ochrany přírody a krajiny. Návrh na vymezení vlastních krajin mimo jiné vychází ze zjištění vnímání krajiny obyvateli území a jejich požadavků na krajinu.

Územní studie krajiny nabízí pohled na krajinu jižních Čech z krajinářského hlediska (včetně vnímání krajiny člověkem), **nicméně cílem studie není a nikdy nebylo najít vyvážený (udržitelný) rozvoj celého území. Míru udržitelného rozvoje je nutno hledat až v projednání územně plánovací dokumentace** – v nadmístní rovině v zásadách územního rozvoje, v místní rovině v územních plánech či v detailu regulačních plánů. Současně je třeba podotknout, že vzhledem k rozsahu studie není v jejích možnostech regulovat jednotlivé záměry v území (nelze ji využívat např. při posuzování možnosti umístění konkrétního záměru do území), jejím cílem je ukázat možný směr v ochraně jihočeské krajiny v oblasti vzniku koncepčních dokumentů, kdy nejzazší stupeň její aplikace je roven úrovni regulačního plánu nenahrazujícího územní rozhodnutí.

**Územní studie krajiny Jihočeského kraje byla dne 1. září 2021 zapsána do evidence územně plánovací činnosti jako nezávazný územně plánovací podklad.** Od této doby krajský úřad v roli nadřízeného orgánu územního plánování ve svých stanoviscích k jakékoliv fázi pořizování územního plánu nebo jeho změny posuzuje v závislosti na § 25 stavebního zákona též vazbu projednávané územně plánovací dokumentace a Územní studie krajiny Jihočeského kraje. Při posuzování souladu projednávané územně plánovací dokumentace postupuje krajský úřad v těchto jednotlivých krocích:

1. zhodnocení základní cílové kvality dotčené krajinné oblasti,
2. systematické vyhodnocení všech územních podmínek stanovených pro dosažení cílové kvality,
3. vyhodnocení zásad pro ochranu, správu a plánování stanovené pro dotčené krajinné typy,
4. posouzení, zda některé z navrhovaných ploch s rozdílným způsobem využití nejsou v přímém rozporu se stanovenými principy,
5. zhodnocení, zda územně plánovací dokumentace obsahuje odůvodnění obsahující vyhodnocení souladu s Územní studií krajiny Jihočeského kraje.



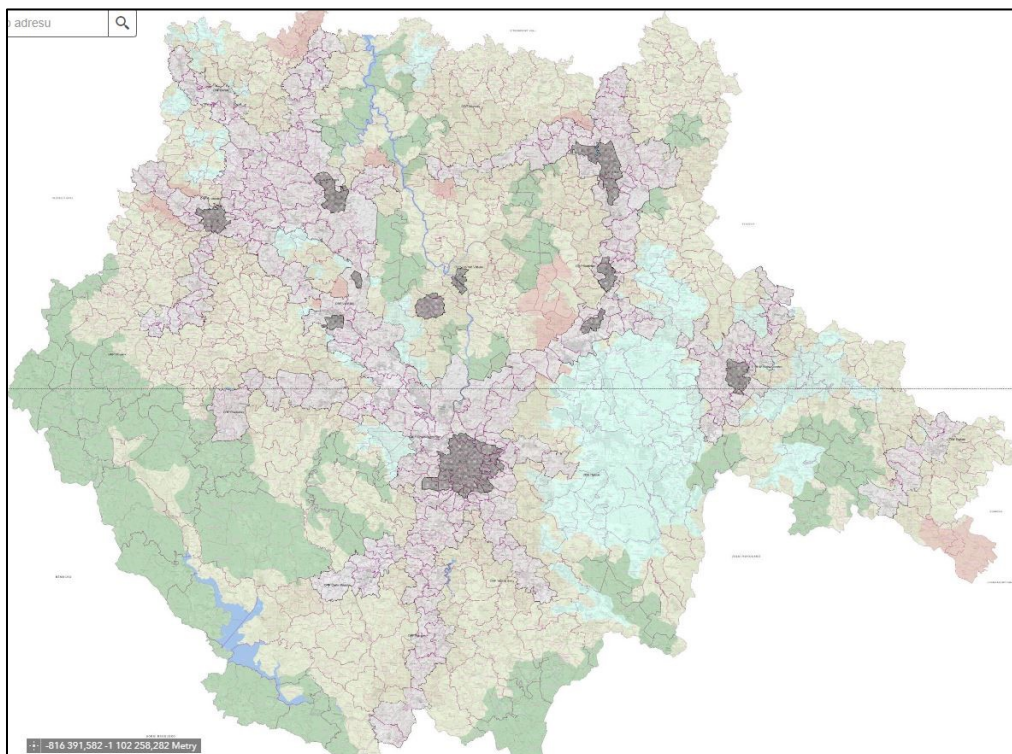
Na základě vyhodnocení výše uvedených kroků krajský úřad ve svém stanovisku konstatuje buď soulad projednávaného návrhu územně plánovací dokumentace s předmětnou studií nebo rozpor projednávaného návrhu územně plánovací dokumentace s předmětnou studií. Nicméně územní studie je nezávazným územně plánovacím podkladem, od jehož řešení se lze v odůvodněných případech odchýlit. Je tedy na uvážení projektanta územně plánovací dokumentace a jednotlivých samospráv, zda řešení své územně plánovací dokumentace přizpůsobí obsahu Územní studie krajiny Jihočeského kraje nebo zda si zvolí cestu odůvodnění odklonu od této studie (zejména při převážení jiných veřejných zájmů než zájmů na ochraně krajiny).

**S odkazem na výše uvedené skutečnosti je zjevné, že v současné době veškeré nově pořizované územně plánovací dokumentace (územní plány či jejich změny) prochází ze strany krajského úřadu podrobení jejich souladu s územní studií krajiny. Retrospektivně u již existujících územních plánů nelze tento postup v současné chvíli aplikovat.**

**Základním účelem pořízení Územní studie krajiny Jihočeského kraje bylo získání podkladu pro vymezení cílových kvalit krajin v Zásadách územního rozvoje Jihočeského kraje, které je ze zákona povinné, a to včetně územních podmínek pro jejich zachování nebo dosažení (Evropská úmluva o krajině, vyhláška 500/2006 Sb. – příloha č. 4, odst. 1 písm. f)). V nynější podobě Zásad územního rozvoje Jihočeského kraje jsou vymezeny pouze krajinné typy, nikoliv cílové kvality krajin (rozdíl viz obr. 1 a obr. 2 níže).**

*Obrázek 1: Krajinné typy vymezené v platné ZÚR*

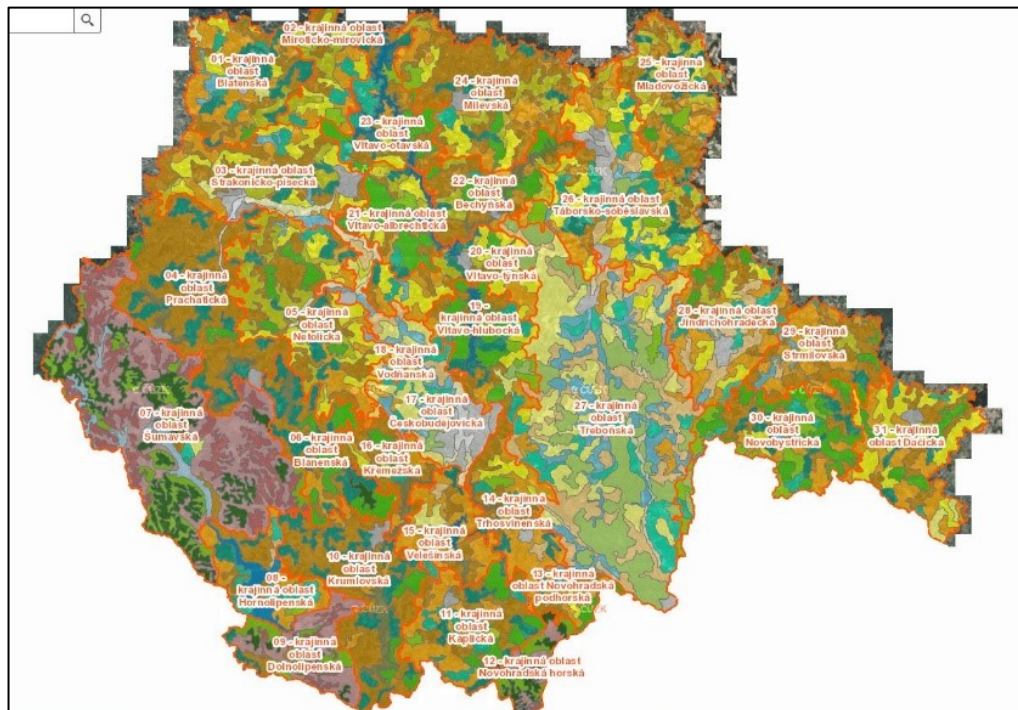
*(Krajinné typy ve své podstatě odrážejí pouze vnímání krajiny z hlediska jejího převládajícího „pokryvu“ –rozlišujeme krajinu lesní, lesopolní, polní, rybníční, vodní nádrže, krajinu silně urbanizovanou a krajinu s předpokládanou vyšší mírou urbanizace (vymezena totožně s rozvojovými oblastmi a rozvojovými osami).*





Obrázek 2: Krajinné oblasti vymezené na základě územní studie

Cílová kvalita krajinných typů zahrnuje celkový popis cílového stavu, stanovení zásad (pravidel) pro ochranu, správu a plánování (dosažení cílové kvality) a stanovení rámcových požadavků na uspořádání a využití území. Do celkové cílové kvality se prolíná též vnímání krajiny člověkem a pojetí krajiny nabývá trojrozměrné kvality.



Pro zpracování krajinných oblastí vymezených v územní studii (cílových kvalit krajiny) do Zásad územního rozvoje Jihočeského kraje je **nezbytné provést aktualizaci Zásad územního rozvoje Jihočeského kraje**. O pořízení této aktualizace bude rozhodovat Zastupitelstvo Jihočeského kraje.

Bezprostředně po rozhodnutí zastupitelstva o předmětné aktualizaci bude následovat zahájení prací na zpracování návrhu aktualizace k veřejnému projednání, který bude vycházet předně z Územní studie krajiny Jihočeského kraje, nicméně bude hledat již vyvážený vztah pro udržitelný rozvoj území. Zjednodušeně řečeno, územní studie krajiny nebude zcela přenesena do zásad územního rozvoje, ale bude podkladem, z něj bude aktualizace zásad vycházet. Budoucí podoba zásad územního rozvoje bude zahrnovat kromě hlediska ochrany životního prostředí i ekonomická a sociální hlediska s ohledem na udržitelný rozvoj území.

**Celá aktualizace bude řádně v souladu s právními předpisy projednána s dotčenými orgány i veřejností (tudíž i se spolky, které budou mít o projednání zájem) a v závěru předložena Zastupitelstvu Jihočeského kraje k vydání. Její výsledná podoba tedy bude jistou formou celospolečenské dohody o podobě jednotlivých cílových kvalit krajiny a podmínek pro jejich dosažení nebo zachování** (aktualizace bude zpracována pro celé území Jihočeského kraje, nicméně podmínky se budou pro jednotlivá území lišit). **Po nabytí účinnosti aktualizace již bude její obsah závazný** (základní rozdíl oproti dnes nezávazné územní studii) a bude se vázat na územně plánovací dokumentaci obcí i zpětně, nikoliv jen na nově pořizované územně plánovací dokumentace. Obce, které budou mít svoji územně plánovací dokumentaci v rozporu s aktualizovanými zásadami územního rozvoje, nebudou moci dle rozporných částí v souladu s § 54 odst. 6 stavebního zákona rozhodovat.

Z výše uvedeného vyplývá, že krajský úřad, ani zastupitelstvo kraje nejsou kompetentní k vyhodnocení revizí již platných územně plánovacích dokumentací s nově pořízenou Územní studií krajiny. Prověření platné územně plánovací dokumentace s tímto územně plánovacím podkladem mohou provést jednotlivé samosprávy obcí a na základě výsledku této revize mohou případně z vlastního podnětu iniciovat změny svých územních plánů.

Závěr k bodu č. 5 petice:

K revizi jednotlivých územních plánů dle Územní studie krajiny není krajský úřad, ani zastupitelstvo kraje kompetentní. Na základě pořízené studie k ní mohou přistoupit samosprávné orgány jednotlivých obcí. Nicméně krajský úřad u nově pořizovaných územních plánů či jejich změn soulad navrhovaných řešení s touto studií posuzuje. Současně Zastupitelstvo Jihočeského kraje rozhodlo o pořízení aktualizace Zásad územního rozvoje Jihočeského kraje, která bude z Územní studie krajiny vycházet a bude se týkat celého správního území Jihočeského kraje. V rámci této aktualizace budou stanoveny cílové kvality jednotlivých krajin v kraji a zásady pro jejich zachování či jejich docílení. Aktualizace bude řádně projednána mj. i s veřejností a zapojit se do tohoto procesu mohou i jednotlivé zájmové spolky.

---

## Bod č. 6:

*„Žádáme o zachování prostupnosti krajiny Lipenska a Hornoplánska pro volně žijící živočichy i místní obyvatele a o důslednou ochranu dřevin před zbytečným kácením.“*

### Vyjádření k bodu č. 6 petice:

Problematika prostupnosti krajiny je při povolování záměru řešena v několika úrovních. Obecně se problematice prostupnosti krajiny věnují již Zásady územního rozvoje Jihočeského kraje v rámci stanovených priorit územního plánování, dále je problematika prostupnosti krajiny již obvykle i grafickou formou řešena v jednotlivých územních plánech. Všechny tyto územně plánovací dokumentace jsou dle právních předpisů projednávány s dotčenými orgány, které hájí prostupnost krajiny jakožto veřejný zájem, i s veřejností a je možno k nim v průběhu pořizování uplatnit námitky či připomínky.

Podrobnější konkrétní opatření např. u dopravních staveb (svodidla apod.), která by mohla v některých úsecích bránit prostupnosti krajiny, jsou řešena v rámci konkrétních správních řízení na tyto stavby, v nichž mají možnost hájit veřejné zájmy opět příslušné dotčené orgány a dále i účastníci řízení.

Z pohledu Zásad územního rozvoje Jihočeského kraje lze uvést, že celé okolí vodní nádrže Lipno je zařazeno do Specifické oblasti Šumava, pro kterou mj. platí zásada „zachovat přiměřenou prostupnost a propustnost krajiny, se zvláštním důrazem při dotčení chráněných území přírody“. Zastupitelstvo Jihočeského kraje v jím vydávané územně plánovací dokumentaci (v podrobnosti zásad územního rozvoje náležející) již povinnost zachování prostupnosti krajiny stanovuje.

Také Územní studie krajiny JČK se v analytické části i v návrhu řešení zabývá problematikou prostupnosti krajiny. Konkrétně pro území Lipenska (krajinná oblast č. 8 a 9) je „*zvyšování stupně fragmentace krajiny zejména v severovýchodní části území a ohrožení migrační prostupnosti území pro velké savce*“ definováno jako jeden z problémů, resp. jako potenciální narušení a ohrožení dané krajinné oblasti. Stanovené územní podmínky pro zachování nebo dosažení cílových kvalit krajiny na tento problém již konkrétně reagují:

Krajinná oblast č. 8 Hornolipenská: „*Chránit stávající lesní komplexy a rozsáhlé mokřadní a rašelinné plochy, i mimo území CHKO, před rozsáhlými záměry a zástavbou trvale obydlených nebo rekreačních objektů. Podmínka byla stanovena z důvodu ochrany migrační prostupnosti území, která je zhoršena rozsáhlou nádrží Lipno, a k ochraně zachovalého vodního režimu oblasti s cennými rašelinnými a mokřadními biotopy.*“

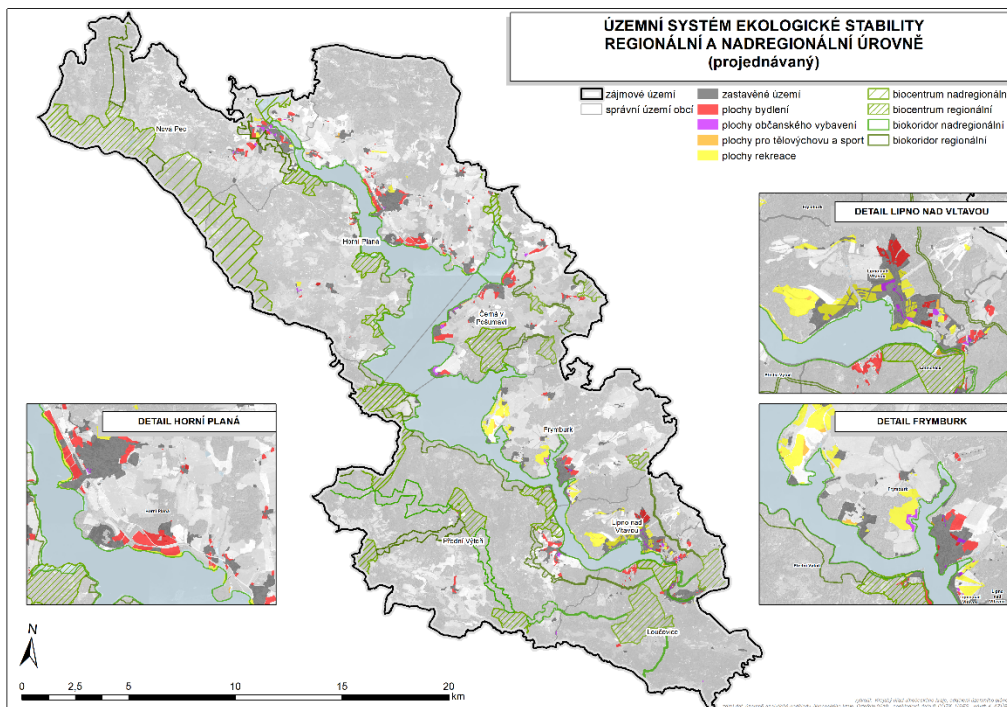
Krajinná oblast č. 9 Dolnolipenská: „*Chránit zalesněné a zalučněné partie hřebenu Kaliště – Hodslavský vrchol – Okolí – Plešivec – Hrubec regulací rozsáhlejších záměrů a zástavby. Podmínka byla stanovena z důvodu zachování migrační prostupnosti území pro velké savce a z důvodu zachování stávajícího krajinného rázu území.*“

Na okraj lze u tématu prostupnosti krajiny zmínit též funkci územního systému ekologické stability, zejména biokoridorů. Biokoridory slouží k propojení biocenter, ale zároveň podporují především migraci organismů, čímž zabraňují jejich izolaci. Současně mezi jejich další funkce patří zvyšování prostupnosti a estetičnosti krajiny.

Územní systém ekologické stability se dělí do několika hierarchických úrovní a závazně se vymezuje v územně plánovací dokumentaci. V zásadách územního rozvoje jsou vymezeny prvky nadregionální a regionální úrovně (o jejich vydání rozhoduje zastupitelstvo kraje), prvky lokální úrovně jsou vymezeny v územních plánech jednotlivých obcí (o jejich vydání rozhodují místní samosprávy).

V Zásadách územního rozvoje Jihočeského kraje jsou prvky územního systému ekologické stability nadregionální a regionální úrovně vymezeny. V současné chvíli je pořizována aktualizace č. 4 Zásad územního rozvoje Jihočeského kraje, která se zabývá mj. novým vymezením jednotlivých prvků územního systému ekologické stability v rámci téměř celého správního území kraje (především vyjma území národních parků a chráněných krajinných oblastí). I v oblasti Lipenska dochází k novému vymezení prvků územního systému ekologické stability (viz obrázek níže). Nové vymezení těchto prvků

bylo projednáno v rámci veřejného projednání návrhu výše uvedené aktualizace a bylo k němu možno uplatnit námítky a připomínky. Námítky a připomínky k nově navrhovanému vymezení byly ve stanoveném termínu uplatněny, a to i Vaším spolkem. Všemi těmito námítkami a připomínkami se nyní pořizovatel aktualizace zásad územního rozvoje ve spolupráci s určeným zastupitelem zabývají, vyhodnocují možnost jejich zapracování do projednávaného návrhu a po jejich vyhodnocení je předloží Zastupitelstvu Jihočeského kraje k rozhodnutí (do konce letošního roku).



Co se týká oblasti kácení dřevin, zde lze opět konstatovat pouze kolik, že povolení kácení dřevin se řídí platnými právními předpisy.

Závěr k bodu č. 6 petice:

Zachování prostupnosti krajiny je řešeno opět v několika úrovních v závislosti na detailu dokumentace (od zásad územního rozvoje až do detailu povolení staveb). Z pohledu Jihočeského kraje a krajského úřadu a jim svěřených kompetencí se prostupností krajiny příslušné orgány zabývají zodpovědně vždy v rámci příslušné podrobnosti.

## **Bod č. 7:**

***„Požadujeme, aby se veškeré nové stavební záměry, stejně jako celková koncepce rozvoje Lipenska a Hornoplánska, staly předmětem důkladné veřejné diskuse s místními občany, turisty, spolky a dalšími zájemci.“***

### Vyjádření k bodu č. 7 petice:

I k poslednímu bodu petice je nezbytné uvést, že požadavek je směřován nikoliv do kompetencí Zastupitelstva Jihočeského kraje nebo krajského úřadu, ale zejména do kompetencí místních samospráv či přímo k možnostem vlastních investorů stavebních záměrů. Zastupitelstvo Jihočeského kraje, ani krajský úřad, nemůže nařídít veřejné diskuse o jednotlivých záměrech na Lipensku a Hornoplánsku. K besedám s občany či jiné formě diskuse nad připravovanými záměry v obci se může rozhodnout příslušné zastupitelstvo, popř. přímo investor dané stavby. Krajský úřad ve věcech povolování jednotlivých záměrů plní pouze roli dotčeného orgánu, který hájí veřejné zájmy na jím svěřeném úseku nebo odvolacího orgánu, který řeší případně podané odvolání či jiný opravný prostředek.

### Závěr k bodu č. 7 petice:

Požadavek je směřován nikoliv do kompetencí Zastupitelstva Jihočeského kraje nebo krajského úřadu, ale zejména do kompetencí místních samospráv či přímo k možnostem vlastních investorů stavebních záměrů.

---

Závěrem lze uvést, že krajský úřad z pozice správního orgánu vykonávajícího činnost v přenesené působnosti ve věcech jemu svěřených souvisejících s rozvojem území postupuje v souladu s právními předpisy. Ať se jedná o správní řízení, v nichž jsou využívány opravné prostředky proti rozhodnutím prvoinstančních orgánů, nebo o vlastní rozhodovací praxi. Současně též při plnění role dotčeného orgánu v procesu územního plánování či nadřízeného orgánu v témže procesu, hájí důsledně jím svěřené veřejné zájmy, a to nejen v oblasti ochrany životního prostředí. Pro nastavený rozvoj území jsou právě role v procesu územního plánování zcela stěžejní, nicméně zásadní rozhodovací roli v těchto procesech při tvorbě územních plánů sehraávají místní samosprávy, jimž je kompetence k vydání územních plánů, jakožto základního koncepčního dokumentu obce, zákonem svěřena. Pro změnu nastavení rozvoje obcí je tak potřeba obracet se zejména na samosprávné orgány jednotlivých obcí. Pozice samosprávných orgánů kraje v územním plánování jsou zákonem omezené pouze na nadmístní úroveň, nevztahují se tedy na možnost ovlivnění jiných záměrů v obcích než záměrů s nadmístním charakterem.

V rozsahu hájení nadmístních zájmů vydává Zastupitelstvo Jihočeského kraje Zásady územního rozvoje Jihočeského kraje i jejich následné aktualizace. V této činnosti, s veškerou mírou odpovědnosti v nadmístní rovině, bude pokračovat i v dalších aktualizacích tohoto krajského rozvojového dokumentu, tj. i v případě, že bude zahájena aktualizace Zásad územního rozvoje Jihočeského kraje zabývající se stanovením cílových kvalit krajin a jejich ochranou. Do projednání této aktualizace je možné ze strany Vašeho spolku též vstoupit a v jejím průběhu uplatnit zkušenosti získané na základě působení spolku. Všemi takto uplatněnými podněty či připomínkami k této aktualizaci se bude pořizovatel a následně při rozhodování též zastupitelstvo kraje zabývat.