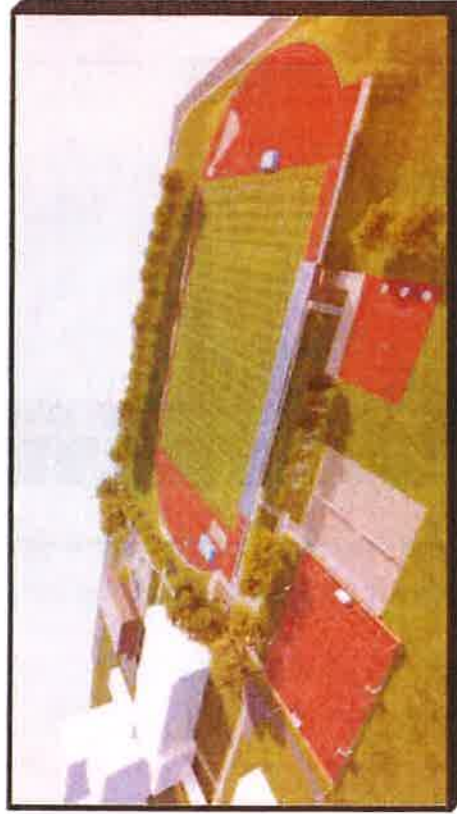


Príloha návrhu 78/ZK/24



SEZNAM VÝKRESŮ

STUDIE	VÝKRES	MĚŘÍTKO
1	PRŮVODNÍ ZPRÁVA	
2	PRŮVODNÍ ZPRÁVA	
3	PRŮVODNÍ ZPRÁVA	
4	PRŮVODNÍ ZPRÁVA	
5	PRŮVODNÍ ZPRÁVA	
6	ŠIRŠÍ VZTAHY	
7	ARCHITEKTONICKÁ SITUACE	1:500
8	KOORDINAČNÍ SITUACE	1:500
9	SCHEMATICKÉ SKLADBY PLOCH	1:10
10	SCHEMATICKÉ SKLADBY PLOCH	1:10
11	KONCEPCE STAVEBNÍCH OBJEKTŮ	1:200
12	KONCEPCE STAVEBNÍCH OBJEKTŮ	1:200
13	VARIANTY SEKTORU B	1:500
14	CLENĚNÍ NA STAVEBNÍ OBJEKTY	1:1500
15	PERSEKTIVA	
16	PERSEKTIVA	
17	PERSEKTIVA	
18	PERSEKTIVA	
19	PERSEKTIVA	
20	PERSEKTIVA	
21	PERSEKTIVA	
22	PERSEKTIVA	
23	PERSEKTIVA	
24	PERSEKTIVA	
25	PERSEKTIVA	
26	PERSEKTIVA	
27	PERSEKTIVA	
28	BILANCE	

TEXTOVÁ ČÁST

1. IDENTIFIKAČNÍ ÚDAJE

Název stavby: **Revitalizace sportovního areálu školy obchodu, služeb a řemesel a jazyková škola, Tábor**

Místo stavby: Bydliňského 390 02 Tábor, (garáže - Svěpomoc)

Číslo pozemku: 5723/41, 5723/35, 5723/38, 5723/39, 5723/40,
5723/32, 5723/58, 5723/57, 5723/56

Katastrální území: Tábor [552046]

Investor: Jihočeský kraj
U Zimního stadionu 1952/2,
370 01 České Budějovice

Hospodář: Střední škola obchodu, služeb a řemesel a jazyková škola
s právem státní jazykové zkoušky, Tábor (SŠSJ Tábor)
Bydliňského 2474/1, 390 02 Tábor

Stupeň: studie

1.1. Zpracovatel projektu:

Ing. arch. Ondřej Vápeník, ČKA 04 850
Ústecká 535, 390 01 Tábor
Email: ondrej@mnohosten.cz
Tel: +420 739 588 620
IČO: 08504580

1.2. Údaje o zařazení stavby podle působnosti stavebních úřadů

Stavební úřad MÚ Tábor

1.3. Účastníci řízení (včetně účastníků podle zvláštních předpisů a správců sítě technického vybavení

Viz výpis z katastru nemovitosti.

1.4. Podrobné údaje, popřípadě doklady o zvláště chráněných zájmech, které se k pozemkům vztahují nebo se jich dotýkají,

Nejsou známy.

1.5. Údaje, popřípadě doklady o napojovacích bodech všech sítí technického vybavení

stávající - připojení NN, vodovodu, kanalizace

nové – napojení jednotlivých objektů na stávající areálové rozvody / nové přípojky v rámci stávajících přípojek dojde k ověření kapacit, těsnosti potrubí, velikosti hlavních jističů. V případě potřeby budou v rámci inženýrské činnosti povolovány kapacity nové.

1.6. Údaje, popřípadě doklady o existujících stavbách na pozemcích či v území

Na dotčených pozemcích se v současné době nachází plochy sportovišť (atletický ovál - škvárový povrch, travnatá plocha pro fotbal - odlehčovač, asfaltové sportoviště), zpevněné plochy (chodníky a areálové komunikace), zpevněné plochy a zeleň.

1.7. Územně plánovací dokumentace (ÚPD)

Zařazení pozemku dle ÚP –OV (plochy občanského vybavení)

Navrhované stavby a využití území je v souladu s územním plánem.

1.8. Údaje, popřípadě doklady o veškerých provedených průzkumech a měřeních

Místní setření: bylo provedeno architektem

Zaměření území: podklad od investora

Radonový průzkum: bude proveden při dalším stupni PD

Dendrologický průzkum: bude proveden při dalším stupni PD

Hydrogeologický průzkum: bude proveden při dalším stupni PD

2. ZADÁNÍ

Cílem je revitalizace stávající sportovní zázemí, která je součástí SŠOS JŠ Bydliňské 2474, 390 02 Tábor. Součástí sportovní areál disponuje dostatečně velkými plochami, které jsou však již za hranici své životnosti, a je tak limitována jejich využitelností.

Revitalizovaný sportovní areál by měl nabízet širokou škálu sportovišť, které nebudou sloužit pouze pro potřeby střední školy, ale i pro veřejnost. Záměr by měl částečně vyřešit současný nedostatek sportovních ploch ve městě Tábor, a to jak pro rekreační, tak i pro výkonnostní sport. Jedná se o jedinečnou příležitost, jak naplnit potenciál uceleného areálu a využít jeho prostorové možnosti.

Předmětem studie proveditelnosti je zejména:

- ověřit prostorové možnosti stávajících sportovišť
- navrhnout standardizované sportovní plochy a hřiště tak, aby byly splněny požadavky definované obecnou legislativou i předpisy sportovních svazů a organizací
- prověřit realnost navrženého zadání a maximalizovat jeho splnění
- navrhnout členění na samostatně funkční celky - etapizace
- stanovit předběžné náklady na realizaci (propočty), a to samostatně pro každou etapu
- prověřit stav inženýrských sítí a napojení sportovišť na technickou infrastrukturu
- prověřit dopravní obslužnost v rámci areálu
- navrhnout dostatečné zázemí pro údržbu a skladování
- ověřit kapacitu zázemí pro sportovce (šatny, WC, umývárny, občerstvení), které je řešeno samostatnou dokumentací, popř. ho vhodné doplnit

Záměr - stavební program:

Sektor A

Fotbalové hřiště

- rozměr hrací plochy 64 x 100 m (min. rozměr pro divizi) - nutné pro odehrání certifikovaných utkání
- povrch certifikované umělé trávy pro fotbal
- osvětlení hrací plochy
- branky pevné na fotbal a přenosné k využití menšího hřiště (vč. návihu prostoru na odložení)
- schodovitá montovaná tribuna cca 80 metrů a 3 řady, z části zastřešená - využití svažitosti terénu, bez nutnosti zpevnění betonovým schodištěm, pro cca 300 diváků
- střídačky přenosné
- zachytná síť za brankami

Atletika

- atletický ovál - 2 dráhy (330 - 400 m)
- 4 dráhy pro krátké distance (100 m) optimačně s certifikací
- umělé certifikovaný povrch
- sektor pro skok do dálky, pískové doskočiště
- sektory pro vrh koule, skok do výšky
- společný sklad sportovního náčiní cca 3 x 6 m
- přípojny bod(y) pro mobilní stánky

Sektor B

Multifunkční hřiště

- zastřešená "semipevná" hala, event. nafukovačka - v rámci studie řešeno variantně

- multifunkční povrch pro co nejvíce sportů (basketbal, volejbal, florbal, házená)
- ponechat stávající velikost 50 x 27 m
- sklad sportovního náčiní

Sektor C

Víceúčelové hřiště (C1)

- rozměry min. 38 x 20 m
- víceúčelové oplocené hřiště pro malou kopanou, basketbal, volejbal, tenis
- multifunkční umělý povrch
- dřevěné hrazení se sítěmi
- pevně instalované házenkářské branky (i pro malou kopanou) a basketbalové koše
- sklad sportovního náčiní - vhodné řešit společně plochy C1, C2, C3

Beach volejbal (C2)

- rozměry hrací plochy 23 x 15 m
- povrch - křemičitý písek
- sklad sportovního náčiní - vhodné řešit společně plochy C1, C2, C3

Workout hřiště (C3)

- rozměry 22 x 15 m
- umělý povrch určený pro workout
- vybavení dle prostorových možností a vhodné kombinace prvků
- sklad sportovního náčiní - vhodné řešit společně plochy C1, C2, C3

Sociální zázemí, šatny a občerstvení

- řešeno samostatným projektem (v současnosti ve fázi DSP)
- umístění ve stávající budově tělocvičny (pařc. č. 5723/51)
- kapacita cca 100 osob
- v rámci studie prověřit dostupnost a kapacitu

3. ZHODNOCENÍ SOUČASNÉHO STAVU SPORTOVIŠŤ A SPORTOVNÍHO ZÁZEMÍ

V rámci budov areálu SŠSJ se nacházejí dvě tělocvičny a venkovní sportovní plochy. Kapacita vnitřních sportovišť pro výkonu tělocviku je dle podkladů od školy a naší analýzy překročena a nepostačuje.

Údaje pro školní rok 2023/2024

SŠ obchodu, služeb a řemesel:

33 tříd – z toho obory M + L – 17 tříd, z toho dělených 4, celkový počet hodin TV týdně : 42 hodin
Z toho obory H – 16 tříd, z toho dělených 2, celkový počet hodin TV týdně : 18 hodin

SŠ Spojie:

15 tříd – z toho obory M + L – 12 tříd, z toho dělených 4, celkový počet hodin TV týdně: 32 hodin
Z toho obory H - 3 třídy , celkový počet hodin TV týdně: 3 hodiny

Celkový počet hodin TV týdně : 95 hodin

Časové využití tělocvičen – pondělí až čtvrtek 9 vyučovacích hodin + pátek 6 hodin = 42 hodin
(2 tělocvičny po 42 h umožňují výkonu 84 hodin tělocviku týdně)

Dvě tělocvičny umožňují odčítit 84 hodin tělocvičnou týdenně, současná potřeba je 95 hodin. Výuka tělocvičky v zimních měsících a za špatného počasí probíhá pouze v tělocvičně. Současné kapacity jsou tedy nedostačující. Dalším limitem je velikost hracích ploch, délka přeběhů a možnost využití tělocvičny pro mládežnický i výkonostní sport v rámci klubů ve městě.

Velká tělocvična

- rozměry 29,6 x 17,1 m, výška je 8,5 m po vaznících a herní plocha má velikost 28 x 15 m
- umožňuje výkonostní hru volejbalu, basketbalu (omezené přeběhy), chybí tribuna
- umožňuje rekreační hru malé kopané (limit velikosti), tenisu (povrch)



Malá tělocvična

- rozměry 23,3 x 10,8 m, výška 6,5 m po vaznících a herní plocha má velikost 22,5 x 9,8 m
- umožňuje rekreační hru volejbalu (malé výšky), basketbalu (malé rozměry) a výuku gymnastiky



Zanalyzovali jsme současný stav vnitřních i venkovních sportovišť v rámci areálu SSSJ Tábor a předložené zadání této studie. Na základě zjištěných dat a údajů a vedených rozhovorů v průběhu zpracování studie se zástupci školy nám vychází potřeba vzniku nové plnohodnotné tělocvičny umožňující výkonostní hru basketbalu, volejbalu a rekreační hru dalších sportů sloužících jak pro výkonostní tělesné výchovy, tak i pro mládežnický sport ve městě a širokou veřejnost.

4. NAVRHY

4.1. Urbanistické řešení území

Sportoviště se nachází v jižní části areálu SSSJ Tábor, Bydlišského 2474/1, v návaznosti na ulici

označenou "garáže - Svěpomoc". V současném stavu jsou na pozemku umístěny sportovní plochy pro atletiku, fotbal a multifunkční hřiště. Jedná se o skvazovou atletickou dráhu o délce cca 330 m, travnaté fotbalové odleňovací hřiště nižší kvality s nevyhovujícími rozměry a tři různé velké asfaltové plochy využívané pro multifunkční hřiště.

Z geomorfologického hlediska se jedná v současnosti o upravený původně mírně svažité terén, který je částečně terasovitě upraven a vytváří tak rámcové sektory A, B, C (C1, C2, C3) definované v zadání. Geomorfologické podmínky tak utvářejí základní rozvržení funkčních ploch, sektorů. Sportoviště svou severní částí navazuje na budovy školního areálu, na východní části na ulici označenou "garáže - Svěpomoc" a přílehlou železnici.

Novým záměrem je zvýšit kapacitu a standard sportovních a diváckých ploch a zatraktivnit v současnosti zanedbaný areál a využít tak jeho potenciál. Zároveň je nutné provést navýšení kapacity sportovišť pro výkonostní výchovy, především v zimním období. Podrobněji popsáno u jednotlivých objektů a sektorů. Funkční využití dle územního plánu zůstává stejné.

Záměrem dojde ke kácení stávajících vzrostlých stromů nebo porostů a bude dále řešena jejich náhrada v navazujícím řízení. Likvidace dešťových vod bude řešena z velké části akumulací pro zpětné využití závlivky sportovních ploch.

Doprava v klidu bude řešena na pozemku investora a přílehlých veřejných komunikacích, kde by měly být situovány především parkovací místa pro veřejnost a návštěvníky.

4.2. Provozní a architektonické řešení objektu (viz objektová skladba v koo situaci)

SO 01 – FOTBALOVÉ HRÍŠTĚ

Rozměry hrací plochy jsou 97 x 57 m s přeběhy 3,5 m po stranách a 4 m za brankami. Rozměry hrací plochy splňují požadavky pro utkání divize dle FAČR. Povrch fotbalového hřiště je dle požadavků navržen z umělé trávy 4. generace. Pro zvýšení komfortu je navržen závlahový systém, který v letních měsících zajistí nižší povrchovou teplotu umělého povrchu. Úroveň povrchu fotbalového hřiště bude osazena přibližně 20 cm riad stávající úrovní současného fotbalového hřiště. Podrobněji viz situace. V rámci terénních úprav dojde k úpravě pláně dle požadavků nově navrženého souvrství pro daný povrch dle výrobce.

SO 02 – ATLETICKÁ DRAHA

Nově navrhujeme atletický ovál s dvoupoloměrovou zatáčkou. Ovál je navržen jako tréninková dvoudráha v délce 400 m s cílovou rovinou o 4 dráhách pro sprinty o vzdálenosti 100 m a 60 m. Součástí objektu atletické dráhy jsou umístěny sektory pro skok do dálky, skok do výšky, vrh koulí, hod kriketovým míčkem. V rámci oválu je také umístěn vodní pítok pro trénink steeplu. Tato plocha je navržena dle standardu IAAF dle pravidel měření a odstupových vzdáleností. Finální povrch je navržen jako třivrstvý, voděnepropustný polyuzetanový povrch s porézní vrstvou a novým souvrstvím. V návrhu je počítáno s úpravou pláně a navazujícího terénu. V rámci výstavby fotbalového hřiště a navazující atletické dráhy bude nutné upravit stávající svahování ve východní části a zároveň postavit opěrnou stěnu v severní části. Úroveň atletické dráhy bude výškově navazovat na úroveň umělé trávy fotbalového hřiště.

SO 03 – TRIBUNA

Tribuna je umístěna při okraji cílové roviny. Tribuna je zastřešená a umožňuje sezení pro 200 diváků ve dvou řadách a umožňuje využít krajní zastřešené části na stání pro cca 50 diváků. Nezasřešené části tribuny umožňují sezení pro dalších 150 diváků. Součástí tribuny je dvoupodlažní objekt zázemí pro fotbalové hřiště a atletickou dráhu přístupný z úrovně Sektoru A a zároveň zázemí slouží pro ostatní sportoviště přístupné z úrovně Sektoru C, přesněji z

úrovně plochy workoutu. Zastřešení tribuny je řešeno pomocí ocelových sloupů s vykonzolanými rameny, příčnými vaznicemi a sřeštiním pláštěm z trapezového plechu. Sřeštiní zovlna bude lemována plechem o výšce cca 500 mm a tribuna bude zesposdu opatřena podhledem z dřevěných lamel.

SO 04 – MULTIFUNKČNÍ HRŠTĚ

Hřtstě bude sloužit pro hru házené, malé kopané, basketbalu, tenisu, volejbalu. Celkové rozměry hřtstě jsou 45 x 29 m. Finální povrch hrací plochy je řešen z PUR EPDM povrchu určenému pro multifunkční hřtstě. Lajnování bude provedeno pro házenou (1x), basketbal (2x), volejbal (2x), tenis (1x). Budou osazeny 4 basketbalové koše a dvě házenkářské branky. Po obvodu plochy je navrženo oplocení s hrazením o celkové výšce 6 m. Hrazení bude provedeno do výšky 1,2 m. Součástí jižní části oplocení bude opěrná stěna o výšce 1,5 m. Jedná se o samostatný stavební objekt. Přístup na hřtstě je zajištěn z centrálního chodníku. Vjezd pro případnou údržbu herní plochy pro techniku bude ze západní strany oplocení.

SO 05 – BEACHVOLEJBALOVÉ HRŠTĚ

Beachvolejbalové hřtstě je osazeno o 1,5 m níže než multifunkční hřtstě. Povrch hřtstě je řešen z křemíčitého písku. Plocha pískové plochy je 24 x 28 m. Na ploše jsou umístěny 2 hřtstě s orientací delší strany hřtstě ve směru S-J. Přístup na hřtstě je zajištěn přístupem z centrálního chodníku po schodišti a podél opěrné stěny přiléhající k multifunkčnímu hřtstě. Vjezd pro případnou údržbu herní plochy bude ze západní strany oplocení.

SO 06 – WORKOUTOVÉ HRŠTĚ

Plocha pro workoutové hřtstě bude z měkčeného PUR povrchu, bude sloužit jako dopadová plocha. Rozměr plochy je navržen 18,6 x 23,8 m. Na ploše jsou rozmístěny stroje a hračky, část plochy je volná a bude sloužit pro kruhový trénink a volné rozmístění překážek, podložek a jiných mobilních pomůcek.

SO 07 – TĚLOCVIČNA VČETNĚ PŘÍPOJEK NA TI

Návrh nové tělocvičny vychází z anlyzy kapacit současného provozu a nároků na výuku tělocvičky. Vedení školy a vyučující tělocvičku požadovali v zadání prověření možnosti "semi-zastřešení" sportoviště v sektoru B. Zároveň bylo zjištěno, že hodinová týdenní kapacita dvou stávajících tělocvičen nepokrývá potřebné nároky na počet vyučovaných hodin tělocvičky za týden (viz 3. Zhodnocení současného stavu sportovišť a sportovního zázemí). Největší problém nastává v zimních měsících a při nevládném počasí. Novou tělocvičnu umístíme v rámci sektoru B a v dobré vazbě na budovu školního areálu. Součástí nové tělocvičny by měly být umístěny šatny, nářadovna a divácká tribuna. Návrh prezentuje ideální variantu zastřešeného sportoviště, která umožňuje výkonnostní hru basketbalu, volejbalu, rekreační hru malé kopané a všeobecnou výuku tělocvičky na střední škole. Ostatní varianty ukazují jiné koncepty a prostorové úvahy nad zastřešením sportoviště v sektoru B (nafukovací hala, velká hala). Navrhovaná tělocvična má vnitřní rozměry plochy 32 x 19 m a rozměry hrací plochy 28 x 15 m (basketbal). Ve zvolené variantě může být druhá část sektoru B využita pro další venkovní hřtstě sloužící pro volnočasové aktivity studentů a může tak vytvořit pobytový prostor v rámci sportovního areálu ve vazbě na novou tělocvičnu. Stávající šatny spolu s nově navrhovanými šatnami v samostatném projektu (Ing. arch. Štímeček) by měly na základě poskytnutých informací zajistit dostatečné kapacity pro provoz areálu, ale při návrhu nové tělocvičny by měly být z provozních důvodů navrženy šatny nové, alespoň v minimálních požadavcích 2 x 20

(25) sportovců. V projektu výstavby šaten (Ing. arch. Štímeček) v rámci nevyužitě části budovy má být navrženy dvě šatny s celkovou kapacitou 100 lidí, ale dle předložených podkladů spíše předpokládáme, že je navržena kapacita poloviční, tedy 2x 25 sportovců, celkem tedy 50 lidí.

SO 08 – VOLNOČASOVÉ HRŠTĚ

Volnočasové hřtstě je navrženo jako prostor umožňující sportovat a zároveň zde trávit volný čas. Tento prostor navazujeme na novou tělocvičnu a umožňujeme různé aktivity jako je hra streetballu (basketbal na jeden koš), skateboarding, jízdu na kole BMX a koloběžkách. Prostor je zároveň i pobytovou plochou pro trávení volného času a pozorování probíhajících sportovních aktivit. Plocha je navržena převážně z betonu. Části plochy jsou výškově zvýšeny, tak aby zde vznikly rampy a bazén pro jízdu na skatebordu, koloběžkách a BMX. Plocha je misty prořezána pro výsadbu stromů. V rámci plochy se počítá i s možností lokálního zastřešení stínícími plachtami. U stěny tělocvičny vzniká prostor pro vytvoření pevného stínění za pomoci pergoly. Plocha volnočasového hřtstě má rozměry 33 x 29 m. V rámci plochy jsou osazeny lavičky, nebo hranozy na sezení.

SO 09 – OPĚRNÉ STĚNY

Areál je výškově členitý a v rámci úprav dojde k vybudování dvou opěrných stěn. První stěna SO 09.1 vzniká v návaznosti na objekt SO 02 Atletická dráha a druhá stěna SO 09.2 vzniká v návaznosti na objekt SO 04. Maximální výška opěrné stěny SO 09.1 je 2 m. Výška opěrné stěny SO 09.2 je 1,5 m.

SO 10 – ZPEVNĚNÉ A NEZPEVNĚNÉ PLOCHY

V rámci areálu dochází k úpravám a vzniku nových zpevněných a nezpevněných povrchů sloužících pro pohyb sportovců a diváků. Povrchy jednotlivých ploch jsou určeny v situaci. Nové centrálního prostranství má potenciál pro setkávání a může sloužit jako orientační body v rámci sportovního areálu. Prostor navazuje na hlavní S-J chodník a vstup k tribuně a na atletickou dráhu a fotbalové hřtstě. V rámci centrálního prostoru navrhujeme umístění pitko a vodní prvek.

SO 100 – PARKOVÁNÍ NA POZEMCÍCH ŠKOLY

Současný školní areál je obslužen parkovišti před hlavním vstupem do školy v ulici Bydlišského. Navržené parkování by mělo samostatně pokrýt nároky sportovního areálu a především nové tělocvičny, pokud by měla sloužit i částečně pro veřejnost. V rámci řešeného území umístíme 18 parkovacích míst, zbylých 33 míst je navrženo v rámci uličního profilu, toto řešení je nutné schválit majitelem pozemku (Město Tábor).

SO 200 – SADOVÉ A KRAJINÁŘSKÉ ÚPRAVY

V rámci úprav sportovišť dochází k částečnému kácení některých stromů a odstranění některých keřů a živého plotu u centrálního S-J chodníku. V rámci areálu dojde k náhradní výsadbě stromů a keřů a úprave stávající zeleně. V rámci úprav centrálního veřejného prostranství, před vstupem na tribunu, dojde k odstranění 3 stromů ve stromožadí, které jsou umístěné nad kanalizací a zároveň koncepčně nepodporují vznik centrálního prostoru pro setkávání. V daném místě budou zachovány 2 vzrostlé stromy, které budou středobodem prostoru. Okolí stávajících stromů bude upraveno a část plochy trávníku bude nahrazena mlatem. Terén v daném místě bude mírně upraven a vyrovnán. Dále se jedná o novou výsadbu v rámci úprav svahování v návaznosti na atletickou dráhu. S novou výsadbou stromů se počítá v

rámcí volnočasového hřiště (S0 08). Dále se jedná o údržbu stávající vzrostlé zeleně a ozdravné řezy stromů. Pro podrobnější návrh úprav je nutný dendrologický průzkum stávajících stromů.

SO 300 – SYSTÉM DEŠŤOVÉ KANALIZACE A ZÁVLAHY

Zpevněné plochy v areálu budou odvodněny převážně do akumulčních nádrží a budou využity pro zavlažování zeleně a kropení umělého trávníku na fotbalovém hřišti. V rámci areálu se počítá se vznikem zavlažovacího systému. Sportovní plochy S0 04 a S0 06 budou řešeny vlastním vsakovacím objektem a drenáží. Beachvolejbalové hřiště bude také dostatečně oddrenžováno. Konkrétní řešení bude navrženo v rámci dalších stupňů PD a dle členění jednotlivých etap.

SO 301 – AREÁLOVÉ OSVĚTLENÍ

Areálové osvětlení bude doplněno o osvětlení fotbalového hřiště a osvětlení hlavního S-J chodníku. Požadavky na osvětlení fotbalového hřiště budou konzultovány a vydefinovány provozovatelem a projektanty v dalším stupni PD. Konkrétní řešení bude navrženo v rámci dalších stupňů PD a dle členění jednotlivých etap.

SO 302 – ROZVODY NN

V rámci úprav areálu je vymezeno místo pro připojení rychlého občerstvení v průběhu konání sportovních akcí. Místo je vyznačeno v situaci ve vazbě na školní budovy. Jde o místo, kde je možné umístit stánky, nebo přístej s pojízdným foodtracem. Rozvod NN se počítá prodloužit k objektu S0 03 Tribuna. V rámci tribuny je umístěn sklad a je zde nutné zajistit osvětlení a připojení na síťovou elektřinu pro potřeby pořádání sportovních akcí (zásuvky pro zapojení PC, reproduktorů, mikrofonu a časomíry)

SO 302 – AREÁLOVÝ VODOVOD

V rámci úprav sportovních ploch dojde ke zrušení a úpravě areálového vodovodu a rozmístění hydrantů. V rámci vstupního centrálního předprostoru umístíme pitko a vodní prvek.

5. ETAPIZACE

V rámci návrhu je počítáno s etapizací. V první etapě by měl být realizováno fotbalové hřiště, atletická dráha, tribuna se skladem a přístupové zpevněné plochy a související sadové a krajinné úpravy, svahování a opěrná stěna. Pořadí dalších etap může být libovolné, předpokládá se v druhé etapě realizace sportovišť multifunkčního hřiště s oplocením a opěrnou stěnou. Ve třetí etapě se předpokládá realizace beachvolejbalového hřiště, workoutového hřiště spolu se souvisejícími zpevněnými plochami a sadovými úpravami. Ve čtvrté etapě se uvažuje s výstavbou tělocvičny včetně přípojek na technickou infrastrukturu, předprostoru a parkování a souvisejících sadových a krajinných úprav. Pátá etapa výstavby volnočasového hřiště může být realizována a plánována společně se čtvrtou etapou. S každou etapou souvisí realizace potřebné technické infrastruktury a celků. Etapizace je vyznačena ve výkresu členění na stavební objekty.

6. PROPOČET NÁKLADŮ A BILANCE

Bilance jsou zpracovány po jednotlivých etapách a stavebních objektech. Viz část bilance na závěr studie.

7. POZNÁMKA

- Při nejasnostech přizvat architekta
- Veškeré práce provádět dle platných norem ČSN a technologických postupů. Dbát zvláště bezpečnosti práce dle příslušné vyhlášky.
- Všechny materiály konzultovat formou vzorků s architektem
- Veškeré změny budou odsouhlaseny architektem a investorem

8. ZPRACOVATELÉ JEDNOTLIVÝCH ČÁSTÍ PROJEKTU

- Generální projektant: Ing. arch. Ondřej Vápeník, e-mail: ondrej@mnohosten.cz, tel: 739 588 620
- Inženýrská činnost: bude vybráno v dalších stupních
- Polohopisný a výškopisný plán: na základě podkladů od zadavatele
- Hydrogeologie, geologie, radon: bude provedena
- Stavební – konstrukční část: bude vybráno v dalších stupních
- Požární bezpečnostní řešení: bude vybráno v dalších stupních
- ZTI, UT, VZT, PENB: bude vybráno v dalších stupních
- Elektroinstalace: bude vybráno v dalších stupních
- Rozpočet: bude vybráno v dalších stupních



V Táboře, listopad 2023
Vypracoval: Ing. arch. Ondřej Vápeník

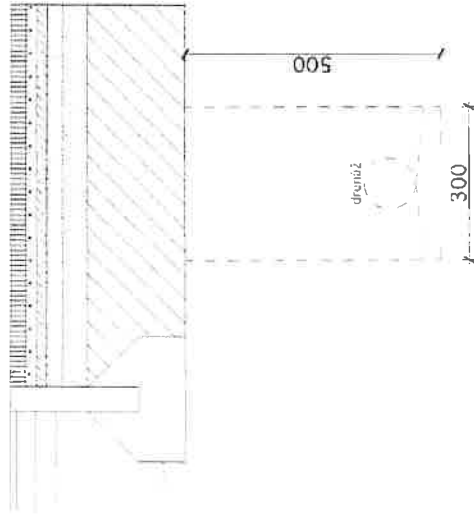
GRAFICKÁ ČÁST





P1 – UMĚLÝ SPORTOVNÍ TRÁVNÍK
 Bezazbestopový trávnik (možno zasypat směsí korku a rozdrčených olivových pecek)
 100% polyetylen s podílem recyklované složky PE
 Plně recyklovatelný trávnik s PE zátlakem
 Výška vlásky do 30mm
 Počet vlásek minimálně 26.000/m²
 Celková hmotnost minimálně 3.600 gr/m²
 Cena okolo 1200 Kč bez DPH

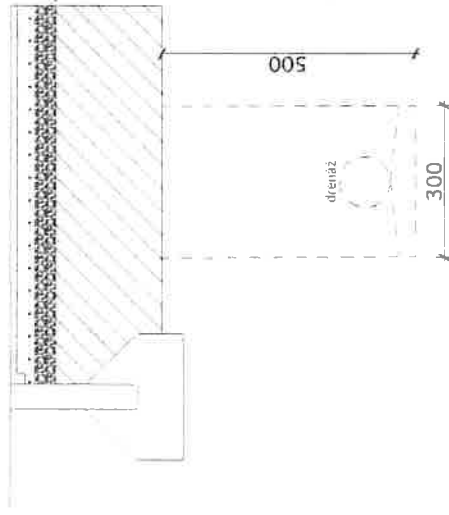
SKLADBA:
 - UMĚLÝ SPORTOVNÍ TRÁVNÍK, tl. 30 mm
 - ET PODLOŽKY tl. 20 mm
 - DRČENÉ KAMENIVO FRAKCE 0 - 4 MM (ZHUŤNĚNO NA MIN. 45 MPa) tl. 10-30 mm
 - DRČENÉ KAMENIVO FRAKCE 4 - 8 MM, tl. 30 mm
 - DRČENÉ KAMENIVO FRAKCE 8 - 16 MM, tl. 50 mm
 - DRČENÉ KAMENIVO FRAKCE 32 - 63 MM, tl. 130 mm
 - ZEMNÍ PLÁN (ZHUŤNĚNO NA MIN. 25 MPa) + DRENÁŽ



P2 – SPORTOVNÍ POLYURETANOVÝ POVRCH – ATLETIKA
 Povrch je tvořen spodní vrstvou z černého gumového granulátu SBR o frakci 1 – 4 mm a polyuretanového pojiva. Na spodní vrstvu je nanesena linální strukturovaná vrstva z jemného celobarevného EPDM granulátu (EPDM vrach o frakci 0,0 – 0,5 mm), polyuretanového pojiva a barevného EPDM granulátu o frakci 0,5 – 1,5 mm.

Tloušťka spodní vrstvy činí 12 mm, vrchní vrstva je o tloušťce 1 – 2 mm. Celková síla povrchu je 13 mm. Finální povrch je odolný vůči povětrnostním vlivům. Povrch je odolný proti poškození atletickými třetkami. Odolnost vůči líhům atletických třetěr (odpor hrotu) vychází z normy DIN V 18035-6, třída 1.

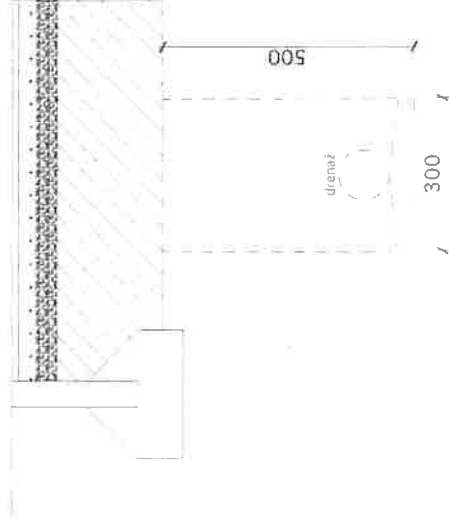
SKLADBA:
 - SPORTOVNÍ POLYURETANOVÝ POVRCH, tl. 13 mm
 - SMĚS SBR GRANULÁTU, KAMENIVA 2/5 A PUR POJIVA, tl. 35 mm
 - DRČENÉ KAMENIVO FRAKCE 0 - 32 mm (ZHUŤNĚNO NA MIN. 45 MPa), tl. 40 mm
 - DRČENÉ KAMENIVO FRAKCE 32 - 63 mm, tl. 210 mm
 - ZEMNÍ PLÁN (ZHUŤNĚNO NA MIN. 25 MPa) + DRENÁŽ



P3 – SPORTOVNÍ POLYURETANOVÝ POVRCH – MILITIFUNKCE
 Společně umělé povrchy určeny pro sportovní zařízení tvořící vrstvou pňobarevného EPDM gumového granulátu. Jedná se o jednovrstvý, vodoropustný polyuretanový povrch s rovnou, porézní vrstvou. Svrchní vrstva je tvořena EPDM gumovým granulátem ve standardní uhlivé červené barvě, velikost zrna granulátu 1 – 3 mm a polyuretanovým pojivem.

Celková tloušťka povrchu je maximálně 13 mm. Finální povrch je trvale elastický a zajišťuje vhodnou absorpci nárazů. Vykazuje vysokou stabilitu vůči UV záření.

SKLADBA:
 - SPORTOVNÍ POLYURETANOVÝ POVRCH, CELOPOBARVENÝ EPDM, tl. 13 mm
 - SMĚS SBR GRANULÁTU, KAMENIVA 2/5 A PUR POJIVA, tl. 35 mm
 - DRČENÉ KAMENIVO FRAKCE 0 - 32 mm (ZHUŤNĚNO NA MIN. 45 MPa), tl. 40 mm
 - DRČENÉ KAMENIVO FRAKCE 32 - 63 mm, tl. 210 mm
 - ZEMNÍ PLÁN (ZHUŤNĚNO NA MIN. 25 MPa) + DRENÁŽ

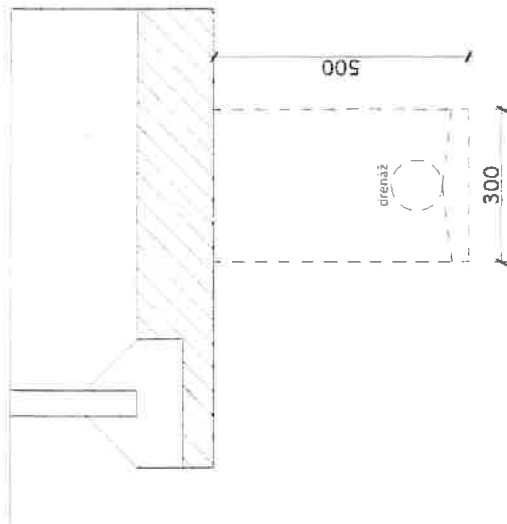


P4 - PÍSEK BEACHVOLEJBAL

Herní plocha s křemítkým pískem, který je certifikovaný pro hru beachvolejbalu, frakce Frakce: 0, 1 - 0,63 mm, tloušťka vrstvy 250 mm.

SKLADBA:

- KŘEMÍTKÝ PÍSEK, CERTIFIKOVANÝ, FRAKCE 0,1 - 0,63 mm, tl. 250 mm
- DRČENÉ KAMENIVO FRAKCE 0 - 32 mm (ZHUŤNĚNO NA MIN. 4,5 MPa), tl. 150 mm
- ZEMNÍ PĚŇ (ZHUŤNĚNO NA MIN. 25 MPa) + DRENAŽ



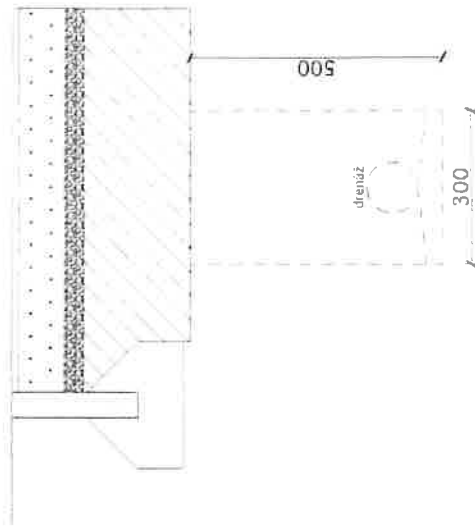
P5 - WORKOUT - DOPADOVÁ PLOCHA

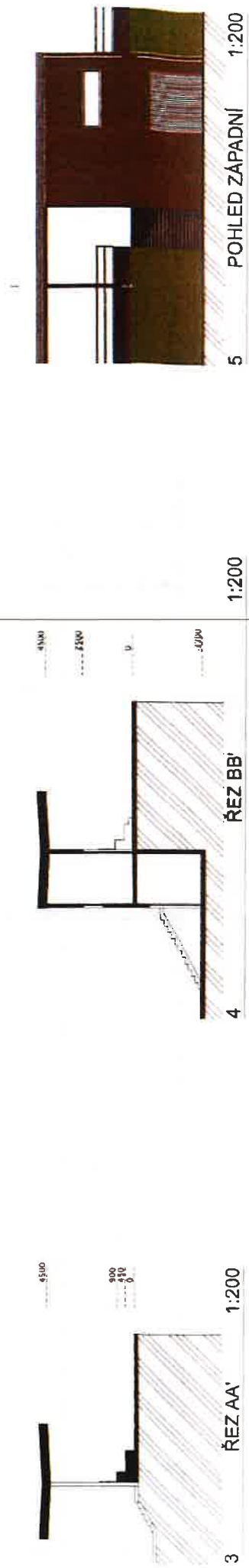
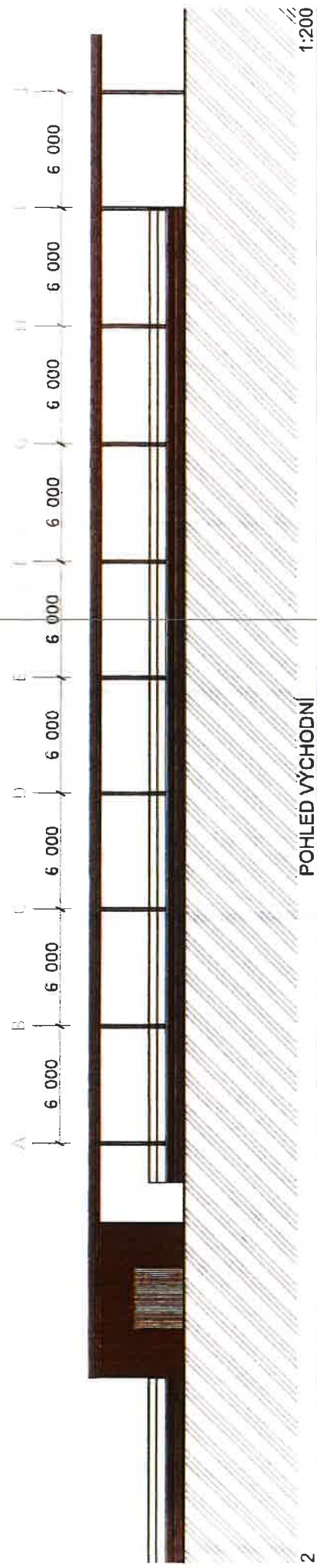
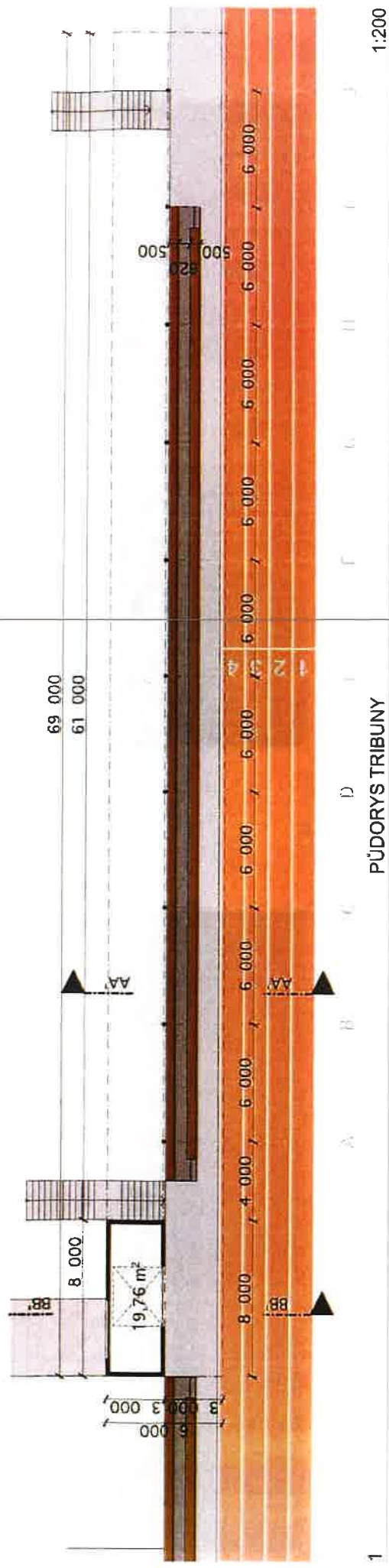
Sportovní umělé povrch určený pro sportovní zařízení, tvořen vrstvou plnobarveného EPDM gumového granulátu. Jedná se o jednovrstvý, voděpropustný polyuretanový povrch s rovnou, porézni vrstvou. Svrchní vrstva je tvořena EPDM gumovým granulátem ve standardní cihlové červené barvě, velikost zrna granulátu 1 - 3 mm a polyuretanem pojivem.

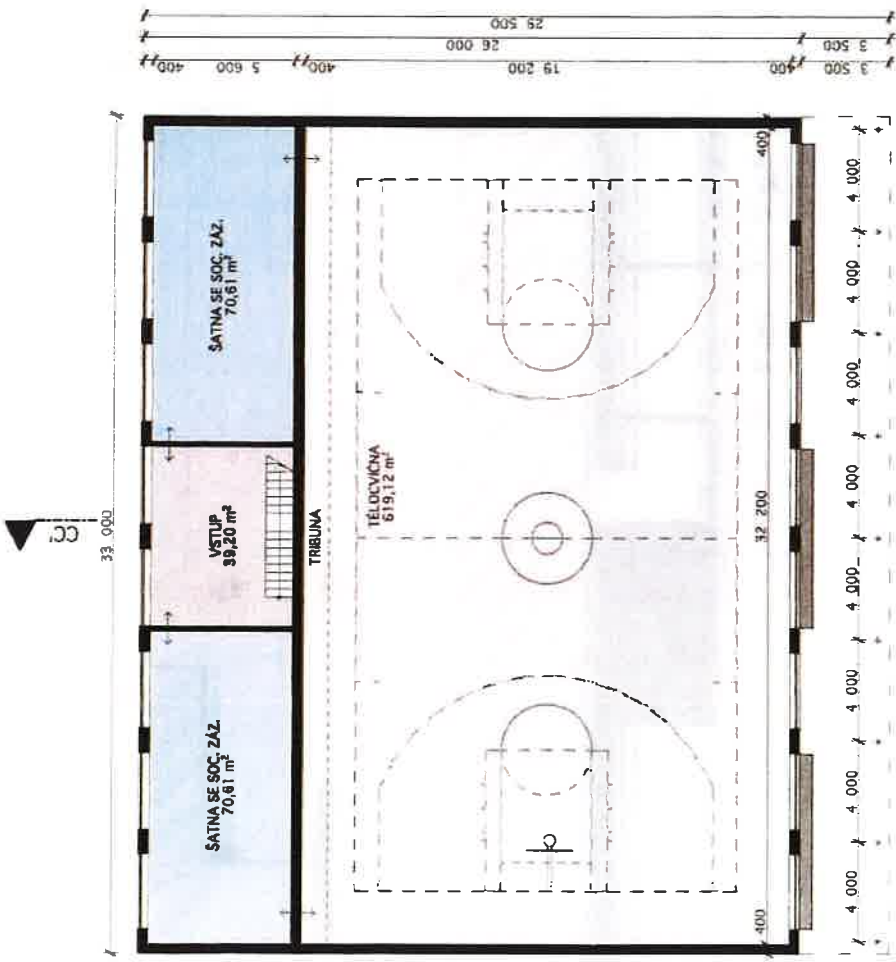
Celková tloušťka povrchu je maximálně 13 mm. Finální povrch je trvale elastický a zajišťuje vhodnou absorpci nárazů. Vyznačuje vysokou stabilitou vůči UV záření.

SKLADBA:

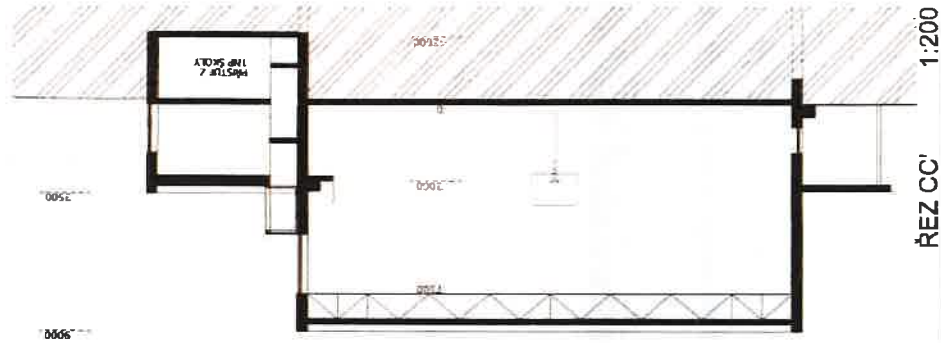
- SPORTOVNÍ POLYURETANOVÝ POVRCH, CELOPROBARVENÝ EPDM, tl. 13 mm
- SMĚS SBR GRANULÁTU, KAMENIVA 2/5 A PUR POJIVA, tl. 90 mm
- DRČENÉ KAMENIVO FRAKCE 0 - 32 mm (ZHUŤNĚNO NA MIN. 4,5 MPa), tl. 40 mm
- DRČENÉ KAMENIVO FRAKCE 32 - 63 mm, tl. 210 mm
- ZEMNÍ PĚŇ (ZHUŤNĚNO NA MIN. 25 MPa) + DRENAŽ



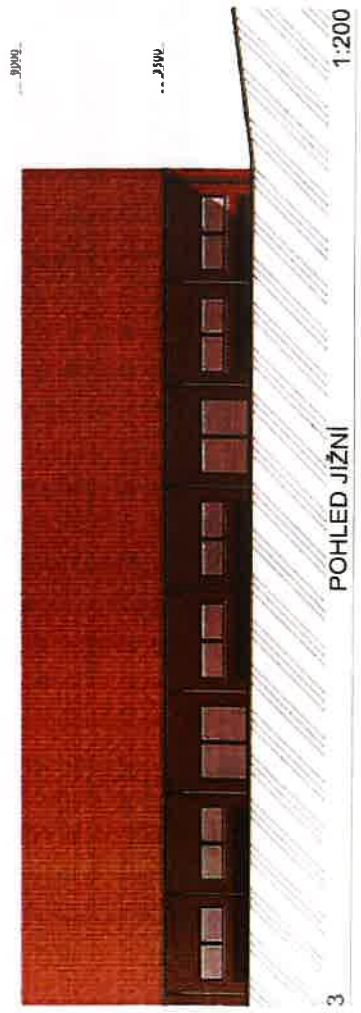




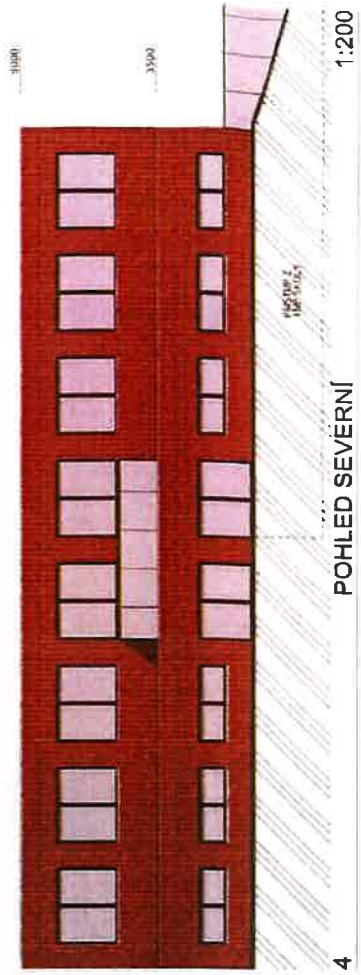
1 PŮDORYS VSTUPNÍHO PODLAŽÍ 1:200



2 ŘEZ CC' 1:200



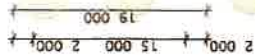
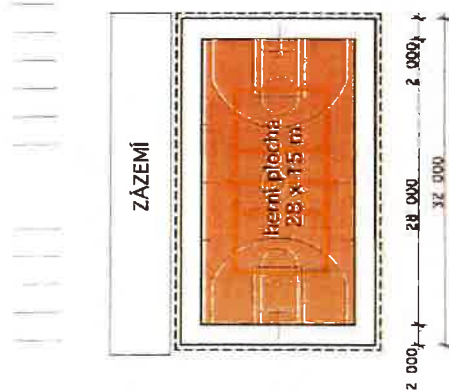
3 POHLED JIŽNÍ 1:200



4 POHLED SEVERNÍ 1:200

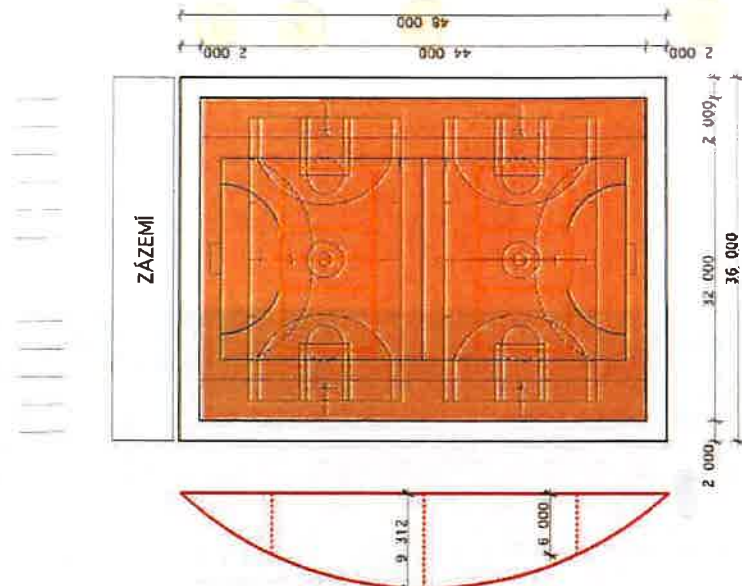
VARIANTA 1 - Nová tělocvična

- řešení upravující požadavky v zadání na základě analýzy a diskuse s vedením školy a požadavků na výuku tělesné výchovy
- tělocvična o minimálních požadovaných rozměrech pro vykonání hru basketbalu a volejbalu a zkrácení hru malé kopané, florbalu
- maximální herní plocha 28 x 15 m + přeběhy
- sportovní podlahu umožňující hru výkonnostních sportů
- investiční náklady sportovní plochy bez zázemí: - 68 mil. Kč
- náklady bez vstupního objektu, šaten, tribuny



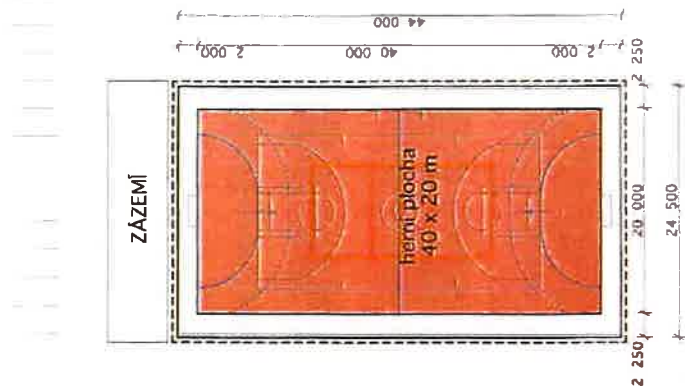
VARIANTA 2 - Venkovní plocha - nafukovací hala

- řešení došlovně vyjadřující zadání
- nafukovací hala zastřešená plochu umožňující hru házené, malé kopané, florbalu, basketbalu, volejbalu
- maximální herní plocha 40 x 20 m + přeběhy
- univerzální PUR sportovním povrch, pláštěm venkovní, nevyhovuje všem požadavkům výkonnostních halových sportů
- investiční náklady haly bez zázemí: - 7 mil. Kč
- investiční náklady na sportovní povrch: - 8 mil. Kč
- náklady na provoz podmiňující fungování zastřešení: - 0,4 - 0,6 mil. Kč/rok
- náklady bez vstupního objektu, šaten, tribuny
- základní provoz stojí cca 280 Kč/h při provozu 40h týdně 52 týdnů v roce



VARIANTA 3 - Sportovní hala

- maximální varianta všesportovní haly v období "haly Mir v Tábore"
- hala umožňuje vykonání hru házené, florbalu, malé kopané, basketbalu, volejbalu
- maximální herní plocha 40 x 20 m + přeběhy
- sportovní podlahu umožňující hru výkonnostních sportů
- investiční náklady sportovní plochy bez zázemí: - 120 mil. Kč
- náklady bez vstupního objektu, šaten, tribuny





ETAPA 1

- SO 01 - FOTBALOVÉ HRŠTĚ
- SO 02 - ATLETICKÁ DRAHA
- SO 03 - TRIBUNA
- SO 09 - OPĚRNÉ STĚNY
- SO 10 - ZPEVNĚNÉ A NEZPEVNĚNÉ PLOCHY
- SO 200 - SADOVÉ A KRAJINÁRSKÉ ÚPRAVY

ETAPA 2

- SO 04 - MULTIFUNKČNÍ HRŠTĚ
- SO 09 - OPĚRNÉ STĚNY

ETAPA 3

- SO 05 - BEACHVOLEJBALOVÉ HRŠTĚ
- SO 06 - WORKOUTOVÉ HRŠTĚ
- SO 10 - ZPEVNĚNÉ A NEZPEVNĚNÉ PLOCHY
- SO 200 - SADOVÉ A KRAJINÁRSKÉ ÚPRAVY

ETAPA 4

- SO 07 - TĚLOCVIČNA VČETNĚ PŘÍPOJEK NA TI
- SO 100 - PARKOVÁNÍ NA POZEMCÍCH SKOLY
- SO 200 - SADOVÉ A KRAJINÁRSKÉ ÚPRAVY

ETAPA 5

- SO 08 - VOLNOČASOVÉ HRŠTĚ
- SO 200 - SADOVÉ A KRAJINÁRSKÉ ÚPRAVY

TECHNICKÉ CELKY, SOUČÁSTI VŠECH ETAP

- SO 300 - SYSTÉM DEŠŤOVÉ KANALIZACE A ZÁVLAHY
- SO 301 - AREÁLOVÉ OSVĚTLENÍ
- SO 302 - ROZVODY NN
- SO 302 - AREÁLOVÝ VODOVOD



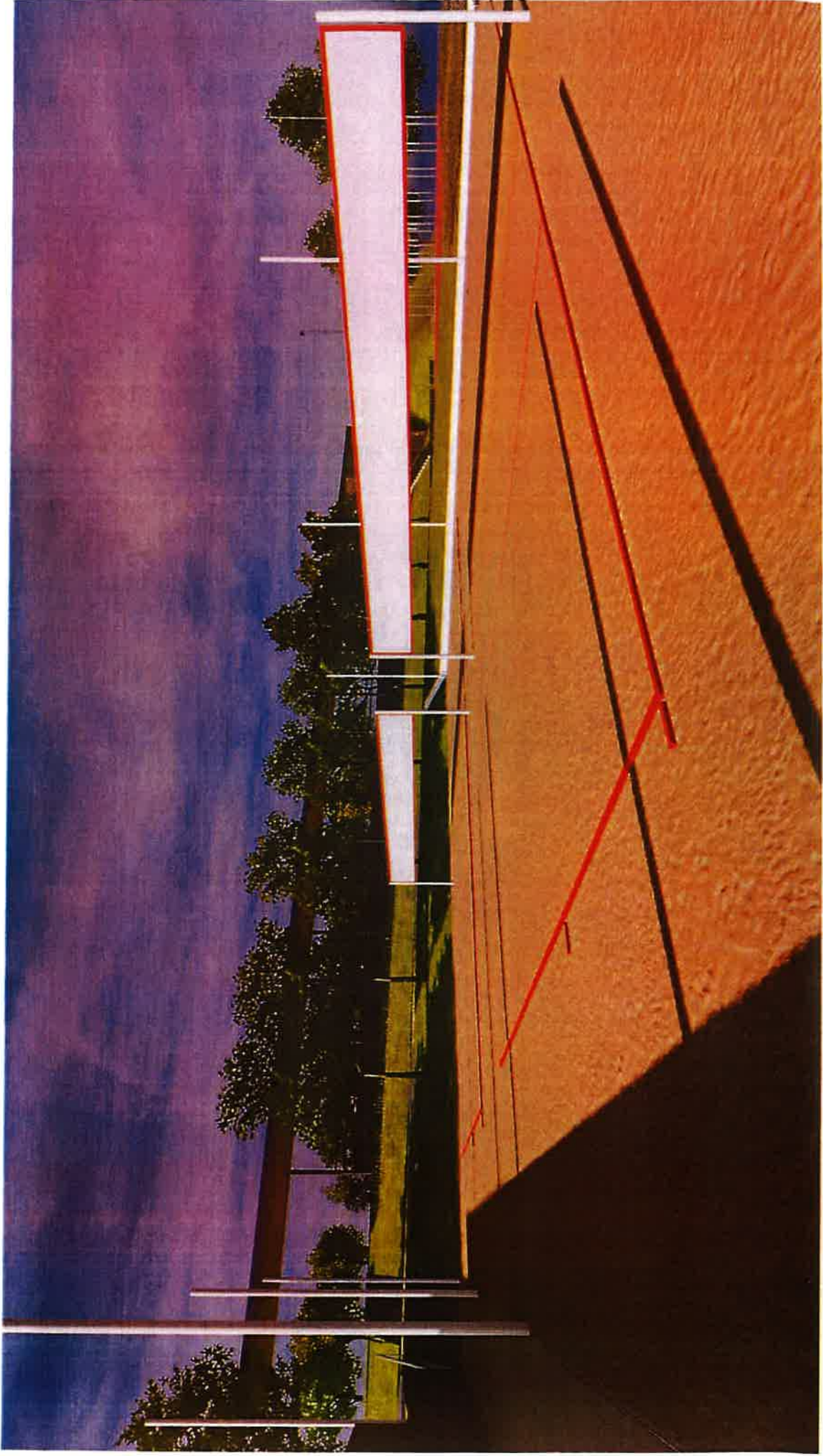


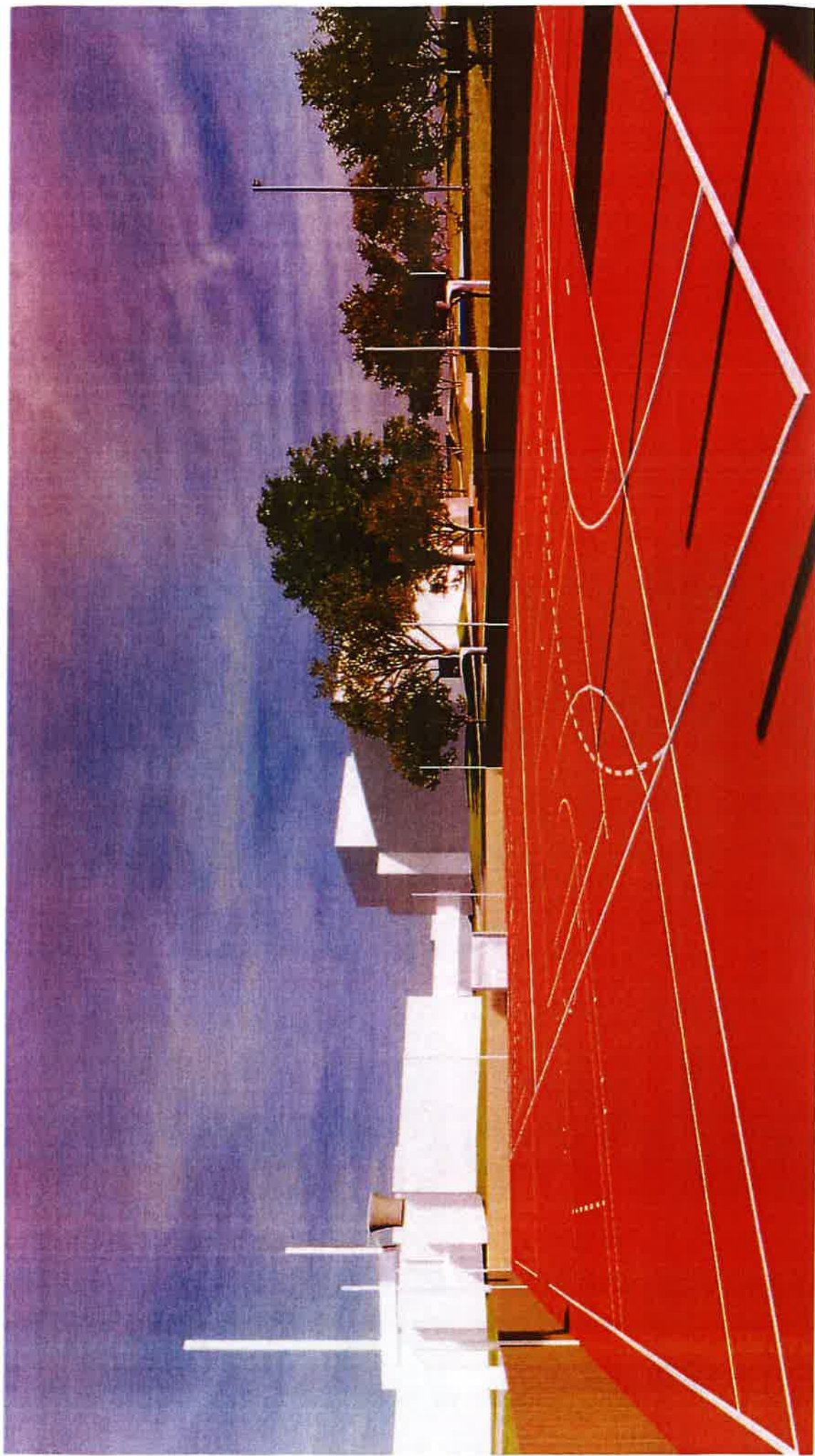


















REVIJALIZACIJE ŠPORTOVNIHO AREALA 55. LAVOR

PERSPEKTIVA I

2011-2012

ING. A. PROJEKTOVANJE

ARCH. MNOHOSTEN

07-2011-12

MNOHOSTEN

