

Odbor školství, mládeže a tělovýchovy
Krajského úřadu
Jihočeského kraje



**o stavu a rozvoji vzdělávací soustavy v Jihočeském kraji
za školní rok 2004/2005**

Zpracováno:

Odborem školství, mládeže a tělovýchovy

v souladu s § 10 zákona č. 561/2004 Sb., o předškolním, základním, středním, vyšším odborném a jiném vzdělávání (školský zákon)

Předloženo:

- 1. Radě Jihočeského kraje dne 21.2.2006, vzato na vědomí usnesením č. 186/2006/RK**
- 2. Zastupitelstvu Jih. kraje dne 7.3.2006, vzato na vědomí usnesením č. 20/2006/ZK**

Obsah

Popis stavu vzdělávací soustavy v kraji

1.1.	Struktura a organizace škol a školských zařízení (Demografická analýza)	2
1.2.	Změny v obsahu vzdělávání	4
1.3.	Změny v rejstříku škol a školských zařízení	4
1.4.	Rekonstrukce škol a školských zařízení, výstavba, vybavení	6
1.5.	Řízení a správa	7
1.6.	Financování školství	8
1.7.	Pedagogičtí zaměstnanci ve školství	9
1.8.	Inovace (rozvojové programy, zavádění nových metod výuky a vzdělávání, SIPVZ)	12
1.9.	Mezinárodní spolupráce a programy	13
1.10.	Spolupráce na regionální úrovni (s obcemi, se sociálními partnery, s Radou pro rozvoj lidských zdrojů)	16

Stav vzdělávací soustavy v jednotlivých oblastech

2.1.	Předškolní vzdělávání	16
2.2.	Základní vzdělávání	19
2.3.	Střední vzdělávání	23
2.3.1.	Gymnázia	27
2.3.2.	Střední odborné školy, Střední odborná učiliště, včetně nástavbového studia	29
2.3.3.	Střediska praktického vyučování	35
2.4.	Vyšší odborné vzdělávání	36
2.5.	Poradenství	37
2.6.	Speciální vzdělávání, ústavní a ochranná výchova	39
2.6.1.	Speciální školy a jejich součásti	39
2.6.2.	Etopedická zařízení	41
2.7.	Zájmové vzdělávání a školní zařízení pro volný čas dětí a mládeže	42
2.7.1.	Jazykové školy	42
2.7.2.	Základní umělecké školy	43
2.7.3.	Domy dětí a mládeže	45
2.8.	Další vzdělávání na školách	46
2.9.	Školská zařízení	47
2.9.1.	Zařízení školního stravování	47
2.9.2.	Domovy mládeže	49
2.9.3.	Zařízení pro další vzdělávání pedagogických pracovníků a Střediska služeb školám	50

Výsledky vzdělávání v kraji

3.1.	Analýza hodnotící výsledky v kraji	51
3.2.	Úspěšnost absolventů při přechodu na vyšší stupeň školy	52
3.3.	Úspěšnost v mezinárodních i národních průzkumech	52
3.4.	Zaměstnatelnost absolventů středních škol	53
3.5.	Analýza k problematice neprospěchu a nedokončeného vzdělání na ZŠ	55
3.6.	Výsledky výchovně vzdělávací prevence a dalších sociálně patologických jevů	55
3.7.	Výsledky soutěží a přehlídek	57
3.8.	Naplnování prioritních cílů dlouhodobého záměru kraje	57

Závěr

58

Zdroje a základní prameny použité při zpracování

1. Zahajovací výkazy za školní rok 2002/2003, 2003/2004, 2004/2005.
2. Virtuální oddíly ze statistických zahajovacích výkazů, ÚIV Praha
3. Statistické ročenky 2003, 2004, ČSÚ České Budějovice

Tyto zdroje nejsou již znovu citovány u jednotlivých tabulek, grafů a přehledů.

4. Rámcový vzdělávací program pro předškolní vzdělávání, č.j. 32 405/2004-22 z 1.3.2005
5. Rámcový vzdělávací program pro základní vzdělávání, č.j. 27 002/2005-22 z 1.9.2005
6. Základní dokumenty EU k OP RLZ, SROP, INTERREG
7. Základní informace k projektu UNIV: www.nuov.univ.cz
8. Uplatnění absolventů na trhu práce, NÚOV, Praha 2004, 2005
9. Statut fondu rozvoje školství – SM/83/RK/změna č. 2

Popis stavu vzdělávací soustavy v kraji

1.1. Struktura a organizace škol a školských zařízení (Demografická analýza)

Pro posouzení demografického vývoje obyvatelstva ve věku základní školní docházky a studia na středních a vyšších odborných školách jsou uvedeny počty obyvatel do věku jedenadvaceti let. Ve statistických rozborech se pracuje s kontingenty obyvatel ve věku 3 až 5 let, 6 až 14 let, 15 až 18 a 19 až 21 let.

Z tabulkových hodnot a grafické interpretace vyplývá, že hodnoty počtu obyvatel se pohybují v několika pásmech.

Nejvyšší počet obyvatel ve sledovaných věkových pásmech přísluší dvacetiletým a starším občanům, kde početní hodnota 8500 odpovídá počtu obyvatel před obdobím demografického poklesu. Tito spolu s devatenáctiletými tvoří potenciál pro studenty v terciárním vzdělávání, v případě regionálního školství tedy na vyšších odborných školách. Avšak i v této skupině se projevuje relativní pokles u devatenáctiletých, kteří jsou přijímáni do prvních ročníků vyšších odborných škol.

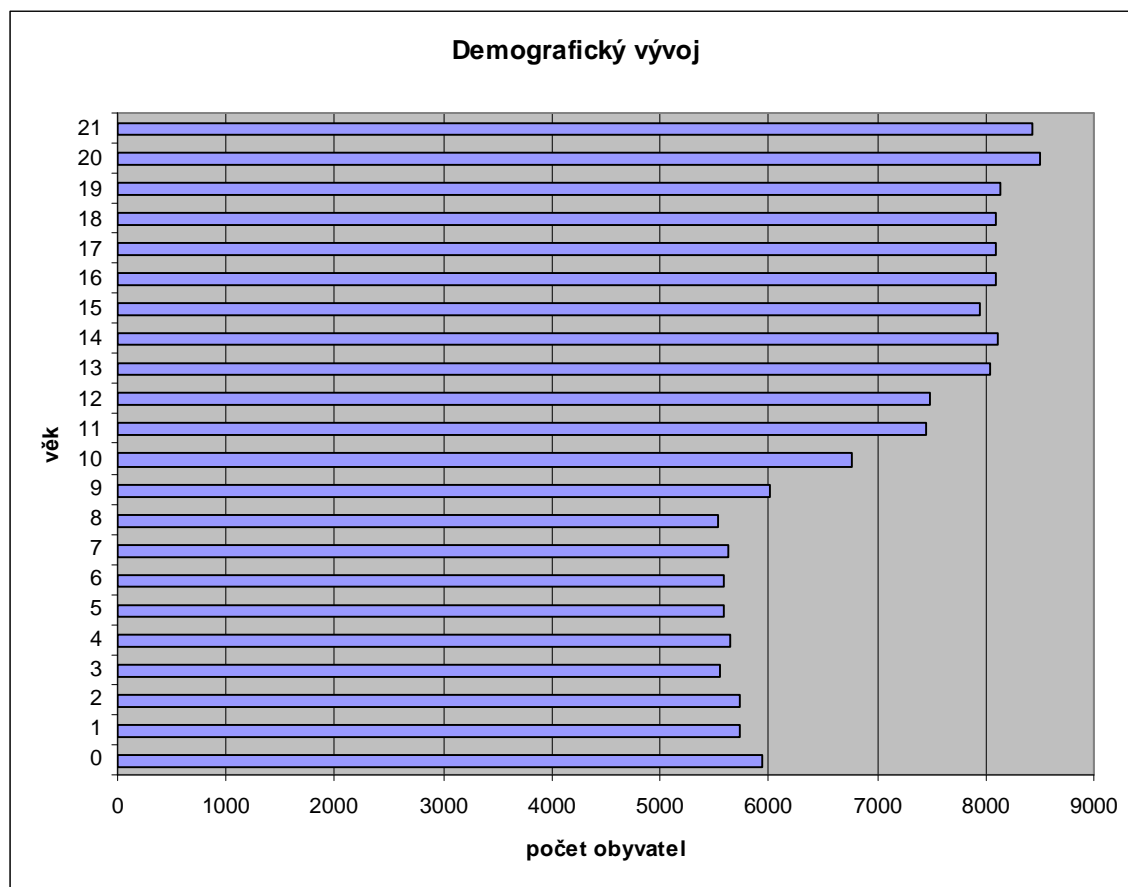
Věkové pásmo třináctiletých až devatenáctiletých, ze kterého částečně čerpá střední školství, je charakteristické počtem obyvatel na úrovni mírně převyšující osm tisíc s téměř nevýznamnými rozdíly. Z toho vyplývá, že výkony středních škol jsou ve vztahu k demografickému vývoji stále ještě bez větších výkyvů. Tento stav lze očekávat ještě zhruba dva roky, po kterých bude následovat pokles žáků přijímaných do prvních ročníků středních škol.

K poklesu počtu obyvatel dochází významně v pásmu osmi až dvanáctiletých, kdy meziroční pokles představuje 500 až 700 obyvatel. Tento pokles je již po několik let příčinou poklesu výkonů na základních školách. Počet dětí ve věku od šesti do čtrnácti let je významně poznamenán poklesem výkonů, když každým rokem opouští základní školu ještě demograficky silné ročníky čtrnáctiletých na úrovni okolo 8000 žáků a do prvních ročníků nastupují demograficky slabé ročníky s počtem žáků na úrovni 5600 žáků. Z toho vyplývá, že každým rokem klesá počet žáků ve věku základní školní docházky zhruba o 2400 žáků.

Jestliže v roce 2003 byl celkový počet žáků ve věku šesti až čtrnácti let roven 62988 žáků, v roce 2004 je počet žáků v této kohortě již jen 60630 žáků, pak uvedený pokles představuje zhruba 3,8%. Až naplní všechny třídy základní školy populačně slabé ročníky, pak bude počet žáků základních škol na úrovni 50400 žáků, což představuje zhruba 80% stavu v roce 2003. Tento stav nastane zhruba po pěti až šesti letech.

V pásmu obyvatel předškolního věku je počet na úrovni cca 5600 dětí. V posledních třech letech se projevuje mírný nárůst počtu narozených dětí. V roce 2004 byl celkový počet dětí ve věku tří až pěti let roven 16776 dětí, přičemž tento počet je již třetím rokem zhruba stejný a podle stavu dětí narozených v posledních třech letech se bude mírně zvyšovat, takže za tři roky bude v kohortě tří až pětiletých dětí celkem 17410 dětí, tedy zhruba o 634 dětí více. Z této skutečnosti lze usuzovat, že vývoj poklesu výkonů se v této věkové kategorii zastavil a naopak je možné předvídat nárůst výkonů v mateřských školách v nejbližších letech.

Rok	Věk	České Budějovice	Český Krumlov	Jindřichův Hradec	Písek	Prachatice	Strakonice	Tábor	Celkem
2004	0	1721	613	841	576	537	695	958	5941
2003	1	1639	612	826	660	479	607	913	5736
2002	2	1626	631	838	637	497	624	880	5733
2001	3	1556	571	846	591	531	589	870	5554
2000	4	1640	588	853	603	473	581	901	5639
1999	5	1517	599	840	625	524	593	885	5583
1998	6	1537	572	877	638	507	541	922	5594
1997	7	1589	640	838	644	475	592	849	5627
1996	8	1501	587	837	614	470	634	884	5527
1995	9	1676	609	944	663	530	635	955	6012
1994	10	1818	719	1086	716	608	736	1088	6771
1993	11	2082	767	1237	797	601	803	1162	7449
1992	12	2187	762	1129	807	667	752	1178	7482
1991	13	2315	822	1212	856	678	874	1293	8050
1990	14	2343	773	1235	899	704	926	1238	8118
1989	15	2283	839	1182	846	658	868	1276	7952
1988	16	2311	822	1236	910	656	873	1282	8090
1987	17	2315	827	1180	806	690	977	1306	8101
1986	18	2316	812	1227	860	682	894	1311	8102
1985	19	2302	841	1173	867	715	868	1359	8125
1984	20	2407	871	1292	871	728	951	1391	8511
1983	21	2160	860	1382	934	786	880	1428	8430



1.2. Změny v obsahu vzdělávání

Vzdělávání v českých školách prochází rozsáhlými zásadními změnami, které vedou k transformaci vzdělávacího systému. Základem tohoto procesu je postupná kurikulární reforma, založená na podstatné a komplexní revizi kurikulární politiky. Zásadní otázku zde tvoří vztah mezi centrální (státní), místní (školní) a individuální (učitelovou) zodpovědností. Centrální úroveň představují rámcové vzdělávací programy (dále RVP), které jsou zpracovávány na Národním ústavu odborného vzdělávání (dále jen NÚOV). NÚOV spolupracuje s vybranými středními školami a sociálními partnery. RVP je koncipován tak, aby reagoval na vývojové trendy trhu práce, změny ve vědě a technologiích, nové společenské potřeby a podmínky, klade důraz ne na učivo, ale na výsledky vzdělávání. Na základě RVP školy zpracovávají školní vzdělávací program (dále ŠVP), za který bude zodpovědná škola a jednotliví vyučující. Tím se posílí autonomie školy a zároveň je možno zohlednit reálné dispozice žáků a jejich skutečné vzdělávací potřeby. Současně s tím dochází i k posílení role sociálních partnerů, kteří mohou ovlivňovat cíle a obsah vzdělání nejen na národní úrovni (RVP), ale také na regionální úrovni (ŠVP).

Pomoci nastartovat změny v obsahu vzdělávání by měly i systémové projekty NÚOV – UNIV, kterého se účastní 11 škol Jihočeského kraje a projekt NSK (Národní soustava kvalifikací).

Nové pojetí v oblasti kurikula je založeno na rozvoji klíčových kompetencí, na zvládnutí metod získání, zpracování a aplikaci informací, na osvojování postojů a hodnot. Důraz je kladen na výuku cizích jazyků, informační, ekonomickou a občanskou gramotnost, diferenciaci a individualizaci vzdělávání, překonávání sociálních a zdravotních znevýhodnění.

1.3. Změny v rejstříku škol a školských zařízení

Síť škol a školských zařízení Jihočeského kraje byla vyhovující, ale přesto ve školním roce 2004/2005 byly podány žádosti o změny v zařazení s účinností k 1.9.2005.

V důsledku legislativních změn se jedná o zápis - změnu zápisu - výmaz do (z) rejstříku škol a školských zařízení.

Žádosti škol a školských zařízení zřizovaných Jihočeským krajem o změny v rejstříku škol a školských zařízení k 1.9.2005 byly projednávány ve Výboru pro výchovu, vzdělávání a zaměstnanost dne 30.9. a 5.10.2004, schválené Radou Jihočeského kraje dne 12.10.2004, usnesením č. 814/2004/RK, doručeny MŠMT dne 9.11.2004. Žádosti doporučené Radou Jihočeského kraje byly kromě jedné žádosti schváleny MŠMT ČR. Poslední rozhodnutí byla zaslána Jihočeskému kraji ministerstvem dne 29.4.2005.

V 1. fázi nebyly schváleny dvě žádosti a jedna částečně, a to

Střední zemědělská škola, Písek, Čelakovského 200 – žádost o zařazení oboru 41-04-M/001 Rostlinolékařství s cílovou kapacitou 60 – neschváleno;

VOŠ a SPŠ, Volyně, Resslerova 440 - zvýšení kapacity VOŠ ze 180 na 300 a zařazení oboru VOŠ v dálkové formě studia 33-31-N/001 Tvorba nábytku a dřevěné konstrukce – cílovou kapacitou 120. VOŠ a SPŠ, Volyně podala rozklad, žádosti bylo vyhověno, MŠMT zaslalo nové rozhodnutí.

Žádosti VOŠ, SPŠ automobilní a SOU dopravní a technické, Č. Budějovice, Skuherského 3 nebylo vyhověno částečně – nebyl zařazen studijní obor 23-45-L/001 Mechanik seřizovač s cílovou kapacitou 60 žáků v distanční formě studia.

Přehled schválených žádostí

VOŠ, SPŠ automobilní a SOU dopravní a tech., Č. Budějovice, Skuherského 3

- zařazení oboru 34-51-L/001 Tiskař na polygrafických strojích,
- **nezařazen** studijní obor 23-45-L/001 Mechanik seřizovač - distanční studium
- zvýšení kapacity DM

Střední zdravotnická škola a Vyšší zdravot., Č. Budějovice, Husova 3

- zařazení oborů (inovační změny oborů na základě zákona č. 96/2004 Sb.)
- 78-41-M/005 Zdravotnické lyceum
- 53-43-M/005 Laboratorní asistent
- 53-44-M/007 Asistent zubního technika
- 53-43-N/002 Diplomovaný zdravotní laborant

53-44-N/002 Diplomovaný zubní technik
úprava délky studia 53-41-N/001 Diplomovaná všeobecná sestra

ISŠ obchodu, sl. a podnikání, Č. Budějovice, Kněžskodvorská 33/A
- zařazení oboru 34-56-H/001 Fotograf

ISŠ obchodní, Č. Budějovice, Husova 9
- zařazení oboru 66-41-L/008 Obchodník v dálkové formě

ISŠ stavební, Č. Budějovice, Nerudova 59
- zařazení oboru 63-43-L/001 Peněžní manipulát

ISŠ elektrotechnická – COP, Hluboká n.Vltavou, Zvolenovská 637
- zařazení oboru 26-51-H/001 Elektrikář (výměna za elektrikář slaboproud a silnoproud)

SOŠ, SOU a OU, Trhové Sviny, Školní 709
- snížení kapacity DM

Zvláštní škola, Český Krumlov, Kaplická 151
- zařazení součásti Pomocná škola

Speciální školy, Jindřichův Hradec, Jarošovská 1125/II
- zařazení součásti Praktická škola
- zařazení oboru 78-62-C/001 Praktická škola jednoletá

Speciální školy, Dačice, Neulingerova 108
- zařazení součástí Pomocná škola a Přípravný stupeň pomocné školy
- zvýšení kapacity součásti Školní družina

ISŠ technická a obchodní, Dačice, Strojírenská 304
- výměna nástavbového oborů – zařazení 64-41-L/524 Podnikání

ISŠ, České Velenice, Revoluční 220
- úpravy kapacit součástí SOŠ a SOU, zařazení odloučených pracovišť, úpravy cílových kapacit oborů

Střední průmyslová škola a VOŠ, Písek, Karla Čapka 402
- zařazení oboru 26-47-M/003 Informační technologie – aplikace os. počítačů

Střední zdravotnická škola, Písek, Národní svobody 420
- zařazení oboru 78-42-M/005 Zdravotnické lyceum

SOU a U, Písek, Komenského 86 – změna názvu SOŠ a SOU, Písek
- zařazení součástí SOŠ a oborů
63-41-M/006 Obchodně podnikatelská činnost
65-51-H/002 Kuchař – číšník pro pohostinství
- vyřazení součástí Učiliště a oborů Učiliště

Gymnázium, Prachatice, Zlatá stezka 137
- zvýšení kapacity součástí Gymnázium a úprava kapacit oborů G4, G8

SOU, OU a U, Vimperk, Nerudova 267
- zařazení oboru 36-67-E/001 Zednické práce

VOŠ a SPŠ, Volyně, Resslerova 440
- zvýšení kapacity součástí VOŠ a zařazení oboru 33-31-N/001 Tvorba nábytku a dřevěné konstrukce
– dálkové studium

SOU a OU, Strakonice, Zvolenská 934
- zařazení čtyř oborů z požadovaných pěti v externí formě studia (jeden obor nemá schválené dokumenty pro externí studium)

SOŠ pro ochranu a tvorbu ŽP, Veselí n.Lužnicí, Blatské sídliště 600/I
- zařazení oboru 78-42-M/004 Přírodovědné lyceum

SOŠ a SOU – COP, Sezimovo Ústí, Budějovická 421
- zařazení oborů
64-42-M/014 Management výpočetní techniky
23-45-L/004 Mechanik seřizovač - mechatronik

OU a Praktická škola, Soběslav, Wilsonova 405
zařazení oboru 66-51-E/003 Prodavačské práce

Gymnázium J. V. Jirsíka, Č. Budějovice, Fráni Šrámka 23
- zvýšení kapacity součásti Gymnázium a úprava kapacit oborů G4, G8

Slučování

Ve školním roce 2004/2005 připravovali referenti odboru školství materiál pro slučování škol, neboť bylo zapotřebí přistoupit k redukci škol a školských zařízení zřizovaných Jihočeským krajem a připravit se tak na demografický pokles v příštím období. Zastupitelstvo Jihočeského kraje rovněž usnesením č. 185/2005/ZK ze dne 21.6.2005 nedoporučuje další otevírání soukromých a církevních škol a školských zařízení a zvyšování jejich kapacit. Nabídka těchto škol a školských zařízení vhodně a dostatečně doplňuje nabídku škol a školských zařízení škol zřizovaných Jihočeským krajem.

Zastupitelstvo Jihočeského kraje na svém VII. zasedání konaném dne 21.6.2005 schválilo sloučení a splnutí některých příspěvkových organizací, usnesením č. 185/2005/ZK s účinností k 1.1.2006.

1.4. Rekonstrukce škol a školských zařízení, výstavba, vybavení

Přehled čerpání finančních prostředků pro školy a školská zařízení z Fondu rozvoje školství (FRŠ) přidělené Jihočeským krajem v roce 2004 (investice a neinvestice celkem), přičemž pro rok 2004 byly stanoveny tyto priority:

- rekonstrukce topení, topných systémů vždy se zřetelem na úsporu energie a dále v návaznosti na vypracované energetické audity;
- stavební úpravy a vybavení školních jídelen podle vyhlášky Ministerstva zdravotnictví (dále jen MZ) č. 107/2001 Sb., o hygienických požadavcích na stravovací služby a o zásadách osobní a provozní hygieny při činnostech epidemiologicky závažných;
- úpravy domovů mládeže a dalších prostor škol a školských zařízení dle vyhlášky MZ č. 108/2001 Sb., kterou se stanoví hygienické požadavky na prostory a provoz škol, předškolních zařízení a některých školských zařízení;
- odstraňování havarijních stavů v budovách škol a školských zařízení (topení, voda, střechy).

Investor	Název stavby	částka (v tis. Kč)
Jihočeský kraj	Dotace na odpisy nulové v r.2004	1744
Školní jídelna, Volyně	Rekonstrukce opěrné zdi	200
Střední odborná škola, Blatná	Zateplení školy-zbytek z r.2003-1mil.Kč	158
Dětský domov a Speciální školy, Písek	Dětský domov Písek -rekonstrukce budovy	14000
Spec.školy pro žáky s vadami řeči, Týn nad Vltavou	Rekonstrukce podle vyhl.č.107 a 108/2001, I.etapa - půdní vestavba	5900
Gymnázium, Český Krumlov	Rekonstrukce povrchu tělocvičny	700
Zvláštní škola, Třeboň	Zateplení oken a vybudování předsíně na WC	40
Speciální školy, Strakonice	Rekonstrukce budovy-vlastník Město, Sv.Čecha 452	500
SOU a OU, Strakonice	Rekonstrukce varny školní kuchyně SOU a OU	3000
Speciální školy, Tábor	Rekonstrukce vestibulů SpS Tábor	2500
SOŠ veter.a zem. Č.Budějovice	Rekonstrukce centrálních rozvodů ÚT a centrální regulace vytápění - III. etapa	3100

Investor	Název stavby	částka (v tis. Kč)
SOŠ a SOU řemesel a služeb, Tábor	Celková rekonstrukce stravovny a jídelny	5000
SPŠ stroj.a elektro.,Č.Budějovice	Rekonstrukce topení - rozvody Ú a TUV 3.etapa	2700
Obch.akademie a Gymnázium, Vimperk	Rekonstrukce ústředního vytápění v budovách OA a G	1200
SPŠ stavební, Č.Budějovice	Modernizace učebny S4A a fyziky	400
Gymnázium, Č.Budějovice, Česká 64	Běžná oprava - Část krovu a stropu na půdě budovy školy.	1000
Gymnázium, Soběslav	Výstavba hydraulické plošiny včetně vstupu do školy pro tělesně postižené	600
ISS obchodu,služeb a podnikání, Č.Budějovice	Zateplení budovy SPV Průběžná 4, České Budějovice	550
Střední zemědělská škola, Písek	Oprava sociálního zařízení dle vyhl.č.107 a 108/2001Sb.	600
Zvláštní škola, Č.Krumlov	Oprava podle vyhlášky č. 107 a 108/2001Sb.	1000
Gymnázium, Prachatice	Rekonstrukce spojovacího koridoru 1.část	4000
VOŠ lesnická a Stř. lesnická škola, Písek	Půjčka na odpis pohledávky	396
Školní rybářství, Protivín	Odkup pozemků k.ú.Cehnice od PF ČR	30
SPŠ a VOŠ Písek	Odkup budovy - splátka	3000
SPŠ staveb., Č.Budějovice	Oprava vjezdu dvora	200
Jazyková škola, Č.Budějovice	Oprava omítek	65
DM Holečkova, Č.Budějovice	Konvektomat-nová kapacita	600
Dětský domov, Zvík.Podhradí	Zpracování projektu	500
ZUŠ, Volyně	Omítky	50
SOU a U, Písek	Konvektomat	320
VOŠ a SPŠ, Skuherského, Č.Budějovice	Rekonstrukce strojních dílen - Rudolfovska ul.	2584
Jihočeský kraj - krajské školy	Podíl na programech SIPVZ-viz. mat.č.537/2004/RK	840
SOŠ, SOU a COP, Sezimovo Ústí	Dotace na projekt SIPVZ-dotace MŠMT 258tis.Kč	100
SPV, Č.Krumlov, Pod Kamenem	Nákup nářadí (60 % z prodeje majetku)	84
ISS obchodu, služeb a podnikání, Č. Budějovice	Půjčka do II/05 - pořízení osob.automobilu	330
SOŠ,SOU a OU, T.Sviny	Odkup pozemků	156
SOU,OU a U, Vodňany	Oprava podlah, instalací,	350
Jihočeský kraj – krajské školy	Odpisy zahájené v r.2004	1000
Krajské střed.školy, Č.Budějovice	Zvýšení věcných nákladů ŠJ U tří lvů ČB	215
DDM, Č.Budějovice	Půjčka na dokončení úpravy povrchů na hřišti loděnice	500
Speciální školy, Tábor	Vydláždění dvora a bezbariérový přístup	400
Celkem		62002

Oproti roku 2003 došlo k navýšení čerpání finančních prostředků z FRŠ o 18852,- Kč, tj. 30,40 %.

1.5. Řízení a správa

Úkoly, které se ve školním roce 2004/2005 řešily na úrovni kraje:

- realizace, vyhodnocování a řízení vzdělávací politiky kraje a příprava pracovní verze aktuálního dlouhodobého záměru rozvoje školství Jihočeského kraje společně s VVVZ, RK, ZK a sociálními partnery;
- optimalizace škol a školských zařízení zřizovaných Jihočeským krajem, program optimalizace byl schválen usnesením č. 185/2005/ZK dne 21.6.2005;
- zkvalitnění celé řídicí linie, sjednocení řídicích postupů, metodických a kontrolních systémů na úrovni kraje (informace na neveřejných internetových stránkách pro školy zřizované krajem; komunikace se zřizovateli obecních škol a školských zařízení formou vydávání Informačního listu pro starosty obcí apod.);

- sledování kvality poskytovaných služeb ve školství – výroční zprávy, evaluační mechanismy apod., příprava na zavedení Hodnocení výsledků vzdělávání žáků 9. tříd a Maturity nanečisto 2006;
- zapojení odboru školství, mládeže a tělovýchovy Krajského úřadu do operačního programu Rozvoj lidských zdrojů a Společného regionálního operačního programu, včetně Iniciativ Společenství;
- zkvalitnění úrovně práce pracovníků odboru školství v souladu se zákonem č. 312/2002 Sb., o úřednících, v platném znění – splnění podmínky složení zkoušek zvláštní odborné způsobilosti;
- prohlubování zahraničních kontaktů s Horním Rakouskem a Dolním Bavorskem a kantonem Bern – výměnné návštěvy, konference partnerských škol;
- ve dnech 16.- 24.3.2005 byla provedena kontrola z úrovně MŠMT na výkon státní správy OŠMT v oblasti přenesené působnosti bez zjištěných nedostatků.

1.6. Financování školství

- a) neinvestiční výdaje škol a školských zařízení zřizovaných krajem podle jednotlivých druhů škol a školských zařízení (údaje v tis. Kč, poslední sloupec v Kč)

Druh školy a školského zařízení	Výdaje prostřednictvím krajských normativů	Z toho: mzdové výdaje	Provoz. příspěvek	Investiční výdaje v tis.Kč	Výdaje na rozvojové programy			Přímé výdaje na 1 žáka
					Dotace na Projekt HODINA	Dotace na SIPVZ	Dotace na soutěže	
Speciální školy	137947	97002	27188	16047	214	477	48	71290
Spec.mateřské školy	7641	5393	1178			17		63675
OU, Praktické školy	5189	36634	8097	3		102	16	66177
Školní družiny, ŠK	11496	8391						21016
Střední školy	1106120	779163	348415	32432		5762	14	35593
Konzervatoř	19404	14055	3753			57		113474
VOS	63472	45633	5618			117		32384
Jazykové školy			470	65		36		
SPV			1512	1684		45		
ZUS	128013	93456	1186	50		268	476	12415
Školní jídelny	22139	15966	874					884
Domy dětí a mládeže	31057	21670	8123	493		83	1359	3692
Domovy mládeže	187411	135694	12024			49		26102
Dětský domov	48577	34699	20007		16	117		174111
Výchov. poradenství	23815	16261	3264					
Střed. služeb školám	7648	5547	785					
Školní statky			2750					
Celkem	1845829	1309564	445244	50774	230	7130	1913	

b) neinvestiční výdaje škol a školských zařízení zřizovaných obcemi (v tis. Kč)

Druh školy a školského zařízení	Výdaje prostřednictvím krajských normativů	Z toho: mzdové výdaje	Výdaje na rozvojové programy				Přímé výdaje na 1 žáka v Kč
			Dotace na Projekt HODINA	Dotace na SIPVZ	Dotace na PILOT „Z“	Dotace na PILOT I	
Mateřské školy	439341	317329		1061			23863
Základní školy	1412060	1003800	1628	5878	71	71	23724
Gymnázia	4652	3344		18			27690
Školní jídelny	241728	173551					3300
Školní družiny, školní kluby	116210	84472					6809
Základní umělecké školy	20264	14758		31			12713
Domy dětí a mládeže	1018	743		5			1661
Celkem	2235273	1597997	1028	6993	71	71	

c) finanční prostředky poskytované ze státního rozpočtu pro soukromé školy (v tis.Kč)

Druh školy a školského zařízení	Státní účelová dotace	Výdaje na rozvojové programy		Přímé výdaje na 1 žáka v Kč
		Dotace na SIPVZ	Dotace na projekt HODINA	
Speciální školy	11040	35		76138
Speciální MŠ	2597			68342
Střední školy	79329	277		31257
Vyšší odborné školy	11790	14		41957
Střediska praktického vyučování	11106			17245
Základní umělecké školy	9066	173		13101
Školní jídelny	1502			3022
Domy dětí a mládeže	422			3221
Domovy mládeže, internáty	919	5		18755
Dětský domov	3831			182429
Mateřské školy	1253	4		17900
Základní školy	4708	28	5	29242
Školní družiny, školní kluby	1761			10938
Celkem	139324	536	5	

1.7. Pedagogičtí zaměstnanci ve školství

V tabulkách jsou uvedeny přehledy pedagogických zaměstnanců podle vybraných typů škol v roce 2004. Údaje jsou převzaty z jejich virtuálních oddílů, které zpracovává ÚIV v Praze.

Mateřské školy - pedagogičtí zaměstnanci

Okres	Učitelé vč. ředitelů fyzické osoby celkem	Učitelé vč. ředitelů přepočtení na plně zaměst.
České Budějovice	386	368,7
Český Krumlov	143	137,6
Jindřichův Hradec	231	215,6
Písek	166	154,7
Prachatice	128	121,1
Strakonice	148	138,7
Tábor	228	216,1
Celkem	1430	1352,5

Základní školy - pedagogičtí zaměstnanci

Okres	Učitelé vč. řed. – fyzické osoby			Učitelé – přepočt.na plně zaměst.			Vychovatelé	
	celkem	z toho:		celkem	z toho:		fyzické osoby	přepočt.na plně zaměst.
		1.st.ZŠ	2.st.ZŠ		1.st.ZŠ	2.st.ZŠ		
České Budějovice	1021	451	570	971,3	430,4	540,9	147	130,9
Český Krumlov	407	182	225	372,8	164,3	208,5	49	40,1
Jindřichův Hradec	618	277	341	553,1	248,7	304,3	93	68,0
Písek	428	180	248	395,9	167,8	228,2	70	47,7
Prachatice	345	157	188	319,1	145,0	174,2	65	34,4
Strakonice	445	190	255	407,5	171,9	235,6	70	55,7
Tábor	650	278	372	601,7	259,6	342,0	128	86,2
Celkem	3914	1715	2199	3621,4	1587,7	2033,7	622	463

Speciální školy - pedagogičtí zaměstnanci

Okres	Učitelé vč. ředitelů		Vychovatelé	
	fyzické osoby celkem	přepočtení na plně zaměst.	fyzické osoby celkem	přepočtení na plně zaměst.
České Budějovice	122	108,7	11	10,3
Český Krumlov	35	34,4	3	2,1
Jindřichův Hradec	71	66,6	9	5,6
Písek	39	33,1	18	2,3
Prachatice	34	31,9	6	5,3
Strakonice	56	52,2	10	9,1
Tábor	82	75,3	8	5,2
Celkem	439	402,2	65	39,9

Gymnázia - pedagogičtí zaměstnanci

Okres	Učitelé vč. ředitelů		Učitelé vč. Ředitelů	
	fyzické osoby celkem	Z toho:	přepočtení na plně zaměst.	Z toho:
		externí učitelé		exter. Učitelé
České Budějovice	343	35	279,9	13,3
Český Krumlov	65	6	51,0	1,2
Jindřichův Hradec	99	4	86,2	1,0
Písek	86	14	72,7	4,2
Prachatice	65	1	55,5	0,5
Strakonice	54	1	52,7	0,2
Tábor	125	2	106,1	0,5
Celkem	837	63	704,1	20,9

SOŠ - pedagogičtí zaměstnanci

Okres	Učitelé vč. ředitelů		Učitelé vč. Ředitelů	
	fyzické osoby celkem	Z toho:	přepočtení na plně zaměst.	Z toho:
		exter. učitelé		externí učitelé
České Budějovice	496	72	360,2	17,4
Český Krumlov	96	15	54,7	2,2
Jindřichův Hradec	198	33	143,9	8,4
Písek	219	39	154,5	7,4
Prachatice	80	5	41,5	3,8
Strakonice	244	41	183,7	12,6
Tábor	421	35	251,7	4,3
Celkem	1754	240	1190,2	56,1

SOU a U - pedagogičtí zaměstnanci

Okres	Učitelé vč. ředitelů		Učitelé vč. ředitelů		MOV *)	
	fyzické osoby celkem	z toho: externí učit.	přepočtení na plně zaměst.	z toho: externí učit.	fyzické osoby	přepočtení na plně zaměst.
České Budějovice	321	49	228,1	16,7	158	151,1
Český Krumlov	51	1	43,3	0,1	23	22,1
Jindřichův Hradec	170	22	120,3	12,7	80	75,4
Písek	72	0	60,4	0	41	38,1
Prachatice	70	20	49,5	8,2	29	27,8
Strakonice	109	8	62,6	2	59	53,2
Tábor	220	19	115,6	4	64	55,9
Celkem	1013	119	679,8	43,7	454	423,6

*) MOV = mistr odborného výcviku

VOŠ - pedagogičtí zaměstnanci

Okres	Učitelé vč. ředitelů		Učitelé vč. ředitelů	
	fyzické osoby celkem	z toho: externí učitelé	přepočtení na plně zaměst.	z toho: Externí učitelé
České Budějovice	194	91	94,9	18,9
Český Krumlov	0	0	0	0
Jindřichův Hradec	0	0	0	0
Písek	107	56	21,3	3,2
Prachatice	26	6	10,1	0,6
Strakonice	71	28	18,1	2,9
Tábor	59	7	22,8	0,8
Celkem	457	188	167,3	26,4

Přepočtený počet pedagogů v roce 2002, 2003 a 2004 podle typů škol

Typ školy	2002	2003	2004
Mateřské školy	1421,5	1383,9	1352,5
Základní školy	3852,3	3748,4	3621,4
Speciální školy	403,2	401,4	402,2
Gymnázia	704,3	721,1	704,1
SOŠ	1151,4	1175,0	1190,2
SOU – pedagogové teoretické výuky	715,2	707,3	679,8
SOU – mistři odborného výcviku	461,1	430,0	423,6
VOŠ	166,3	162,6	167,2
Celkem	8875,3	8729,7	8541,1

V roce 2004 došlo k dalšímu poklesu počtu pedagogických pracovníků na úrovni obecního školství. Vývoj počtu pracovníků pro účely této zprávy je uskutečněn za poslední tři roky. Přepočtený počet učitelek mateřských škol poklesl oproti roku 2002 z přepočteného počtu 1421,5 úvazku na 1383,9 úvazku v roce 2003, tj. o 2,64 % a v roce 2004 se dále snížil na 1352,5 úvazků, tedy oproti roku 2003 o dalších 2,27 %.

Na základních školách poklesl počet pedagogů z počtu 3852,3 úvazků v roce 2002 na 3748,4 úvazku v roce 2003, tedy o 2,69 % a na 3621,4 úvazku v roce 2004, tedy meziročně o dalších 3,39 %.

Počet pedagogů gymnázií se oproti roku 2002, kdy činil 704,3 úvazku, prakticky nezměnil a v roce 2004 představoval 704,1 úvazků. Na SOŠ pokračuje růst počtu úvazků, když v roce 2002 činil přepočtený počet pedagogů 1151,4 úvazků, v roce 2003 vzrostl na 1175 úvazků, tedy o 2,05 % a v roce 2004 růst dosáhl 1190,2 úvazků, tedy meziročně se zvýšil o dalších 1,29 %.

Významnější pokles úvazků nastal u SOU v kategorii pedagogů teoretické výuky ze 715,2 úvazku v roce 2002 se snížil na 707,3 úvazku v roce 2003, tj. o 1,1 %, a v roce 2004 na 679,8 úvazku, tedy o 3,89 %. Velký pokles počtu úvazků nastal u MOV, z původních 461,1 úvazků v roce 2002 na 430 úvazků v roce 2003, tedy o 9,3 % a dále na 423,6 úvazků v roce 2004, tedy o 1,49 %.

Z tabulky vyplývá celkový pokles počtu pedagogů ve vybraných typech škol meziročně v roce 2003 o 1,64 % a v roce 2004 o dalších 2,16 %.

1.8. Inovace (rozvojové programy, zavádění nových metod výuky a vzdělávání, SIPVZ)

O průběhu, podmínkách a výsledcích vzdělávání na základních a středních školách Jihočeského kraje podává ucelenou zprávu Česká školní inspekce. Tuto zprávu je možné doplnit o některé aktivity škol, které souvisejí se zaváděním nových metod výuky a účastí škol v řadě rozvojových programů. Školy se podílejí ve spolupráci s NÚOV na přípravě rámcových vzdělávacích programů. V rámci systémových projektů ESF – Opatření 3.1 Operačního programu rozvoje lidských zdrojů se tvorbou školního vzdělávacího programu pro gymnázia zabývá Gymnázium olympijských nadějí České Budějovice (Pilot G), školní vzdělávací programy pro střední školy připravují a ověřují v praxi SŠ: COP Sezimovo Ústí, SOŠ elektrotechnická, COP Hluboká nad Vltavou a VOŠ a SPŠ Volyně (Pilot S). Současně probíhá pilotní ověřování jednotného zadání závěrečných zkoušek - obor Kuchař, Elektrikář, Automechanik, Zámečnick (Kvalita I).

Zvýšená pozornost je věnována vytváření vzdělávacích modulů, školního kurikula, programu celoživotního vzdělávání. Školy zavádějí rovněž netradiční formy a metody práce učitele, které vedou ke zkvalitnění výuky. Na výše uvedené aktivity je zaměřen projekt UNIV, který vypracoval NÚOV, a nyní probíhá jeho realizace. V Jihočeském kraji se ho účastní celkem 11 středních a vyšších odborných škol.

Některé školy Jihočeského kraje se aktivně zúčastnily prostřednictvím svých projektů řady programů, kterými se snažily dosáhnout získání finančních prostředků na zlepšení vzdělávacích podmínek na školách, zavádění nových technologií v odborném výcviku, při odborném vzdělávání pedagogických pracovníků a přiblížení škol veřejnosti.

Plnění rozvojových programů je podrobně rozpracováno v kapitole 1.9 – Mezinárodní spolupráce a programy.

V souladu se zaváděním kurikulární reformy do praxe byl zahájen v září 2004 s využitím finančních prostředků ESF výzkumný projekt schválený MŠMT „Pilot 1“. Tento projekt je zaměřený na ověřování ŠVP na 16 pilotních základních školách, které si vlastní školní vzdělávací program ve dvou předchozích letech vytvořily. V Jihočeském kraji probíhalo pokusné ověřování výuky na 1. a 2. stupni ZŠ v ZŠ Prachatice, Vodňanská ul.

Státní informační politika ve vzdělávání

Rok 2005 byl z hlediska Státní informační politiky ve vzdělávání (dále jen SIPVZ) do značné míry rokem zlomovým. Skončil projekt „Internet do škol“ a školy zapojené do tohoto projektu řešily, jak dál zajistit správu informačních technologií hrazenou až dosud z projektu. Pro školy, které do projektu „Internet do škol“ zapojeny nebyly, byl rok 2005 rokem, ve kterém poprvé dostaly státní dotaci na oblast infrastruktury, kterou až dosud financovaly z vlastních prostředků.

V duchu usnesení vlády č. 792/2004 z 25.8.2004 o koncepci financování ICT (informačních a komunikačních technologií) bylo odborem SIPVZ MŠMT ČR v roce 2005 vypracováno několik metodických pokynů týkajících se oblasti SIPVZ.

- Metodický pokyn stanovující „Standard ICT služeb ve škole“ a náležitosti dokumentu „ICT plán školy“ jako podmínky čerpání účelově určených finančních prostředků státního rozpočtu v rámci SIPVZ.

Standard popisuje jednotlivé oblasti související se zajištěním základní úrovně ICT služeb ve škole. Jedná se o oblast vzdělávání pedagogických pracovníků, výukového softwaru a infrastruktury. V každé oblasti se snaží definovat ukazatele, kterých by mělo být dosaženo. Požadovaný stav zajištění ICT služeb je potom ještě shrnut pro jednotlivé druhy či úrovně škol. Na základě tohoto standardu vypracovala každá škola ICT plán školy na období do konce školního roku 2005/2006, ve kterém popsala své cíle v oblasti zajištění ICT služeb ve škole a postup dosažení těchto cílů. ICT plán je veřejný dokument.

- Metodický pokyn k zajištění připojení škol k internetu a k čerpání finančních prostředků na zajištění připojení k internetu.

Metodický pokyn byl určen školám, které nebyly zapojeny do projektu „Internet do škol“, a nabízel jim zajištění připojení k internetu dvěma způsoby. Jednak bezplatné připojení školy k internetu v rámci dodávky komunikačních služeb pro orgány veřejné správy nebo přidělení účelové dotace na zajištění připojení k internetu ve výši 27.846,- Kč na rok 2005. Kolik škol se rozhodlo využít první variantu lze jen těžko odhadnout, protože školy posílaly své žádosti přímo na MŠMT.

Druhou variantu zvolilo 132 škol v kraji a od MŠMT obdržely účelově vázanou dotaci na zajištění připojení k internetu v celkové výši **3.675.672,- Kč**.

- Metodický pokyn k čerpání účelově určených finančních prostředků státního rozpočtu v rámci SIPVZ v roce 2005 na zajištění ICT vzdělávání pedagogických pracovníků (tzv. P I), na vzdělávací programové vybavení a přístup k informačním zdrojům (tzv. P II) a na infrastrukturu (tzv. P III) škol, které nebyly zapojeny do projektu „Internet do škol“.

Výše dotace na jednotlivé školy se odvíjela od počtu žáků denního studia a druhu školy. Částka se pak dělila v předepsané struktuře do oblastí P I, P II a P III s tím, že zde byla školám dána možnost malých přesunů části finančních prostředků mezi jednotlivými dotovanými oblastmi. Podmínkou přidělení dotace byla finanční spoluúčast školy.

Pro oblast P I nebyla finanční spoluúčast požadována, pro oblast P II byla škola povinna navýšit účelovou dotaci minimálně o 15 % a pro oblast P III minimálně o 30 %. Školám v kraji byla na základě žádostí škol rozdělena státní dotace ve výši **19.259.000,- Kč**. Rada kraje se rozhodla dofinancovat školám zřízeným krajem povinnou spoluúčast z Fondu rozvoje školství.

- Metodický pokyn k čerpání účelově určených finančních prostředků státního rozpočtu v rámci SIPVZ v roce 2005 na zajištění ICT služeb ve vybraných školách.

O dotaci mohly žádat pouze vybrané školy, jejichž výčet upřesňoval metodický pokyn, a byla stejně jako v předchozím metodickém pokynu určena pro oblasti P I, P II a P III a podmíněna finanční spoluúčastí ve stejné výši tedy pro P II navýšení dotace o 15 % a pro P III o 30 %. Vybrané školy v kraji zažádaly a bylo jim rozděleno celkem **3.307.380,- Kč**. Rada kraje opět rozhodla dofinancovat povinnou spoluúčast školám zřízeným krajem z Fondu rozvoje školství.

- Metodický pokyn k projektům v rámci realizace SIPVZ, podle kterého mohly školy zpracovat projekt na jedno ze tří témat (1. Tvorba výukového obsahu nebo výukových materiálů, 2. Informační centrum SIPVZ – metodická pomoc, 3. Soudržnost, integrace spolupráce) z oblasti SIPVZ.

Krajský úřad zabezpečil organizaci a vlastní výběr projektů a prostřednictvím komise navrhl MŠMT seznam projektů k realizaci. Školy podaly v roce 2005 celkem 71 projektů, z nichž bylo krajskou komisí vybráno 29 projektů a doporučeno MŠMT k realizaci. MŠMT poskytlo dotaci v celkové výši 70 % předpokládaných nákladů na vybrané projekty, která činila **5.014.366,- Kč**. Zbýlých 30 % nákladů na projekty hradili zpravidla zřizovatelé škol, v případě škol zřizovaných krajem schválila Rada kraje úhradu z Fondu rozvoje školství.

- Metodický pokyn k čerpání účelově určených finančních prostředků státního rozpočtu v rámci SIPVZ v roce 2005 pro školy a školská zařízení – Informační centra SIPVZ.

Na základě tohoto metodického pokynu mohla zažádat Informační centra SIPVZ o jednorázovou dotaci až do výše 190.000,- Kč určenou na výdaje související s nákupem nebo rozšířením technického vybavení a informačních zdrojů. Všechna 23 Informačních center SIPVZ v kraji zažádala a MŠMT následně poskytlo Informačním centrům SIPVZ dotaci **4.355.000,- Kč**. Tato dotace nebyla podmíněna žádnou finanční spoluúčastí.

Školám v Jihočeském kraji byla v roce 2005 poskytnuta podle výše uvedených metodických pokynů státní dotace na oblast Státní informační politiky ve vzdělávání, která v součtu činí **35.611.418,- Kč**.

1.9. Mezinárodní spolupráce a programy

Školy Jihočeského kraje i v letošním roce aktivně spolupracovaly se svými partnerskými školami a institucemi v zahraničí. Zahraniční partnerské školy se nejčastěji nacházejí v příhraničních regionech SRN a Rakouska, tedy v Dolním Bavorsku a Horním Rakousku. Tyto dva regiony jsou partnerem Jihočeského kraje pro spolupráci v různých oblastech. Zároveň se rozvíjí spolupráce i se školami v dalších evropských i neevropských zemích jako je Francie, Anglie, Nizozemí, Maďarsko, Slovensko, Dánsko, Polsko, USA atd.

Rada škol organizuje pro své žáky zahraniční exkurze a poznávací pobyty v zahraničí. Studenti tak mají praktickou možnost seznámení se státy Evropské unie a zdokonalení v cizím jazyce. Návštěvy různých zařízení a firem v zahraničí mají především značný přínos v odborné oblasti.

K rozvoji mezinárodní spolupráce přispěly školy realizací projektů podpořených programy Evropské unie (např. Leonardo da Vinci, Sokrates), iniciativou Interreg IIIA nebo dalšími projekty.

Školy zapojené do projektů mezinárodní spolupráce:

- 1) v programu Leonardo da Vinci
 - VOŠ, SPŠ automobilní a SOU dopravní a technické, Č. Budějovice
 - SPŠ a VOŠ, Písek
 - VOŠ lesnická a Střední lesnická škola B. Schwarzenberga, Písek
 - VOŠ a Střední zemědělská škola, Tábor
 - ISŠ elektrotechnická, Hluboká nad Vlt.
 - ISŠ cestovního ruchu a VOŠ, Č. Budějovice
 - ISŠ lesnická, Vimperk
 - SOŠ a SOU – COP, Sezimovo Ústí
 - SOŠ a SOU, Volyně
 - SOU zemědělské, OU a U, Dačice
- 2) v programu Socrates
 - Gymnázium Jírovceva, Č. Budějovice
 - Gymnázium, Č. Krumlov
 - Gymnázium Strakonice
 - Gymnázium Pierra de Coubertina, Tábor
 - SPŠ a VOŠ, Písek
 - ISŠ obchodní, Č. Budějovice
 - ISŠ obchodu, služeb a podnikání, Č. Budějovice
 - ISŠ lesnická, Vimperk

Základní školy:

 - ZŠ J.K.Tyla v Písku, ZŠ T.G.Masaryka v Písku, ZŠ Volenice, ZŠ J.Š.Baara v Č. Budějovicích, ZŠ Národní v Prachaticích, ZŠ Zdíkov, ZŠ Třeboň
- 3) podpořené iniciativou Interreg
 - Gymnázium, Třeboň
 - ISŠ obchodu, služeb a podnikání, Č. Budějovice
 - SOŠ, J. Hradec

Strukturální fondy – operační programy ČR

Česká republika může ve zkráceném programovém období 2004 – 2006 čerpat finanční prostředky ze strukturálních fondů EU prostřednictvím pěti operačních programů.

Školy a školská zařízení se mohou se svými projekty uplatnit především v **OP RLZ** (Operační program Rozvoj lidských zdrojů), v **opatření 3.1** (Zkvalitňování vzdělávání ve školách a školských zařízeních a rozvoj podpůrných systémů ve vzdělávání) a v **opatření 3.3** (Rozvoj dalšího profesního vzdělávání). Dále pak ve **SROPu** (Společný regionální operační program) v **opatření 3.1** (Infrastruktura pro rozvoj lidských zdrojů v regionech) a **2.2** (Rozvoj informačních a komunikačních technologií v regionech).

V **opatření 3.1 v OP RLZ** v roce 2005 proběhla výzva k předkládání projektů od 31. ledna do 1. dubna. V této výzvě uspěli tyto žadatelé:

- **Česko – anglické gymnázium, České Budějovice**, „Projekt na podporu zvyšování kvalifikace učitelů a dalších pedagogických pracovníků Česko – anglického gymnasia formou vzdělávání v měkkých dovednostech“, **1.119.300,- Kč**
- **Pedagogicko – psychologická poradna, Strakonice**, „Máme k sobě blíž“, **1.740.480,- Kč**
- **Střední odborná škola a Střední odborné učiliště – Centrum odborné přípravy, Sezimovo Ústí**, „Výuka automatizace v podmínkách spolupráce školy a firem“, **838.722,- Kč**
- **Střední odborná škola a Střední odborné učiliště spojů, Tábor**, „Tvorba a realizace programu výuky moderních technologií na SOŠ a SOU spojů Tábor“, **1.523.100,- Kč**
- **Integrovaná střední škola obchodní, České Budějovice**, „Vzdělávání bez hranic“, **1.726.540,- Kč**
- **Gymnázium České Budějovice, Jírovceva 8**, „Vytvoření parciálního školního vzdělávacího programu pro průřezová témata Environmentální výchova a Výchova k myšlení v evropských a globálních souvislostech pro nižší stupeň osmiletého gymnázia“, **517.028,- Kč**

- **Základní škola Josefa Kajetána Tyla, Písek**, „Příprava a tvorba školních vzdělávacích programů ZŠ J. K. Tyla Písek a ZŠ Vodňany, Alešova ul. v návaznosti na prohloubení odborné a pedagogické způsobilosti učitelů“, **1.702.500,- Kč**
- **Vyšší odborná škola, České Budějovice, Okružní 10**, Modernizace vzdělávacích programů na VOŠ České Budějovice, **1.027.250,- Kč**

V **opatření 3.3 v OP RLZ** v roce 2005 proběhla výzva k předkládání projektů od 26. května do 22. července. V této výzvě uspěli tito žadatelé:

- **VOŠ, SPŠ automobilní a SOU dopravní a technické, „Nové středisko svařování“**, **1.016.789,- Kč**
- **VOŠ, SPŠ automobilní a SOU dopravní a technické, „Nové metody svařování“**, **2.045.092,- Kč**
- **Střední odborná škola veterinární a zemědělská, „Příprava lektorů, konzultantů a učitelů SOŠ veterinární a zemědělské v Českých Budějovicích zajišťující DPV v rámci celoživotního učení“**, **1.446.550,- Kč**
- **Střední zemědělská škola, Písek, „Tvorba modulárních programů DPV – rozvoj vzdělávací nabídky na Písecku“**, **4.473.430,- Kč**
- **Střední odborná škola a Střední odborné učiliště – Centrum odborné přípravy, Sezimovo Ústí, „Vývoj nových programů dalšího profesního vzdělávání v oblasti strojírenství a elektrotechniky pro kombinované formy studia“**, **1.367.000,- Kč**

Ve **SROP v opatření 2.2** uspěla ve druhé výzvě, která proběhla od 1. října do 30. listopadu 2004, jedna škola:

- **Střední průmyslová škola a Vyšší odborná škola Písek, „Akademická metropolitní internetová síť Písek“**, **3.038.180,- Kč**

V **opatření 2.2 ve SROP** v roce 2005 proběhla třetí výzva k předkládání projektů od 1. února do 31. března. V této výzvě uspěli tito žadatelé:

- **Střední odborná škola, Jindřichův Hradec, „SOŠ – Internet“**, **1.228.400,- Kč**
- **VOŠ, SPŠ automobilní a SOU dopravní a technické, „Metropolitní internetová síť České Budějovice“**, **2.307.528,- Kč**

Jihočeský kraj se dále společně s Ústeckým, Karlovarským, Pardubickým, Olomouckým a Zlínským krajem zapojil do systémového projektu **UNIV (Uznávání výsledků neformálního vzdělávání a informálního učení v sítích škol poskytujících vzdělávací služby pro dospělé.)**. Jedná se o projekt MŠMT, který vypracoval Národní ústav odborného vzdělávání, jenž je zároveň hlavním partnerem projektu.

V Jihočeském kraji se do projektu zapojily tyto školy:

- Střední průmyslová škola a Vyšší odborná škola, Písek
- VOŠ lesnická a SLŠ B. Schwarzenberga, Písek
- VOŠ a Střední zemědělská škola, Tábor
- Vyšší odborná škola, České Budějovice
- ISŠ cestovního ruchu a VOŠ, České Budějovice
- Střední odborné učiliště rybářské a Učiliště, Třeboň
- SOŠ a SOU – Centrum odborné přípravy, Sezimovo Ústí
- ISŠ elektrotechnická – Centrum odborné přípravy, Hluboká nad Vltavou
- ISŠ obchodní, České Budějovice
- ISŠ obchodu, služeb a podnikání, České Budějovice
- Integrovaná střední škola, České Velenice

Cíle projektu:

Projekt usiluje o to, aby se střední a vyšší odborné školy zapojily ve větší míře do poskytování dalšího vzdělávání. V šesti krajích proto vzniknou sítě škol, které budou vedle počátečního vzdělávání poskytovat i programy dalšího vzdělávání. Obdobné sítě škol již existují ve dvou krajích (Libereckém a Moravskoslezském) a stanou se místem ověřování tzv. procesu uznávání výsledků předchozího učení, tedy znalostí, dovedností a kompetencí, které jedinec získal např. v různých kurzech, samostudiem, zájmovou činností (neformální vzdělávání) či při výkonu pracovních činností (informální učení). Pro potřeby uznávání budou vytvořeny hodnotící standardy (pro 20 oborů) a na jejich základě budou výsledky předchozího učení ověřovány. Pro všechny uvedené činnosti bude nezbytné připravit pedagogické pracovníky škol zapojených do projektu.

Výsledkem projektu bude rozšíření nabídky dalšího vzdělávání:

- bude připraveno nejméně 132 nových programů dalšího vzdělávání;
- novými poskytovateli dalšího vzdělávání se stanou střední školy a vyšší odborné školy;
- rozšíří se možnost uznávání výsledků předchozího učení;
- týmy pedagogických pracovníků zapojených škol rozšíří své kompetence na další vzdělávání.

1.10. Spolupráce na regionální úrovni (s obcemi a se sociálními partnery, s Radou pro rozvoj lidských zdrojů)

Spolupráce se sociálními partnery (Jihočeskou hospodářskou komorou, Regionální agrární komorou, zaměstnavatelskými svazy) a státními organizacemi (ČŠI, ÚP) je trvalého charakteru.

Úřady práce poskytují informace o uplatnění absolventů na trhu práce, připomínky škol k uvažovaným oborovým změnám, odbor školství, mládeže a tělovýchovy prostřednictvím ÚP zase poskytuje informace výchovným poradcům v oblasti právních předpisů, změn týkajících se zápisu nových oborů v rejstříku, rozborů přijímacího řízení aj. Oboustrannou snahou je uvádět v soulad potřeby a požadavky trhu práce a současně uspokojovat zájem žáků (uchazečů) o určitý typ vzdělání.

Žádosti o oborových změnách se stanovisky sociálních partnerů a se stanovisky státních organizací byly předloženy Výboru pro výchovu, vzdělávání a zaměstnanost, schvalovala je Rada Jihočeského kraje, o schválených žádostech bylo informováno Zastupitelstvo Jihočeského kraje a poté byly žádosti předloženy MŠMT ČR k rozhodnutí.

Další směr spolupráce OŠMT KÚ je zaměřen na zřizovatele základních škol, mateřských škol a školských zařízení. Předávání nejaktuálnějších změn v právní legislativě je zajištěno formou informačních listů, které vydává a každých 14 dní zasílá KÚ na obce a města ve svém obvodu.

Velká pozornost je věnována též úzké spolupráci s obcemi III. typu, kdy je formou společných porad usnadňována a zároveň zrychlována informovanost vedení základních škol, mateřských škol, školských zařízení i zřizovatelů těchto zařízení.

Zřizovatelé škol, ředitelé, ale i veřejnost hojně využívá informace zveřejněné na internetových stránkách krajského úřadu.

Stav vzdělávací soustavy v jednotlivých oblastech

2.1. Předškolní vzdělávání

Počet samostatných mateřských škol i jednotlivých pracovišť mateřských škol se v tomto školním roce snížil, přestože počet přijatých dětí opět mírně vzrostl. V případě škol zřizovaných obcemi byly zrušeny 2 samostatné jednotřídní MŠ, jedna v okrese České Budějovice, druhá v okrese Písek. Činnost ukončilo ředitelství MŠ v okrese Tábor - MŠ i její odloučené pracoviště se staly součástí jiných zařízení a zanikla i další MŠ v tomto okrese, která byla součástí zrušené základní školy. V okrese Jindřichův Hradec a České Budějovice zanikla dvě odloučená pracoviště samostatných MŠ. Vyřazena ze sítě škol byla i jedna MŠ soukromého zřizovatele, která nebyla funkční ani v minulém školním roce. Ve srovnání s předcházejícím školním rokem došlo ke snížení počtu jednotlivých pracovišť MŠ zřizovaných obcí ze 355 na 348, u ředitelství MŠ ze 149 na 146, u MŠ soukromých ze 3 na 2 zařízení, počet 3 církevních MŠ se nezměnil.

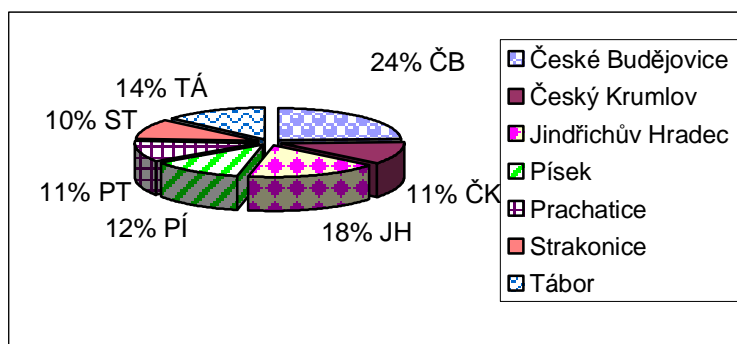
Přehled o počtu ředitelství mateřských škol všech zřizovatelů (obec, církev, soukromník)

Jihočeský kraj	Počet MŠ	Počet tříd	Počet dětí	Počet učitelů	Počet dětí na jednoho učitele
Celkem	152	778	18 694	1352,5	13,8

Počet dětí v MŠ v kraji mírně vzrostl z 18673 na 18694 dětí, což představuje nárůst 21 dětí, zároveň však klesl počet tříd o 10. Stejně jako v uplynulém školním roce dochází také k poklesu počtu pedagogických pracovníků. Zvyšuje se opět počet dětí na jednu učitelku, v kraji představuje v průměru 13,8 dítěte na jednu pedagogickou pracovníci. Nadále zůstává zachována i vysoká odborná pedagogická způsobilost učitelek MŠ, nekvalifikované pracovníce jsou zaměstnávány ojediněle na malou část úvazku a představují v kraji necelá 2 %. Nejvíce jsou zastoupeny v okrese Jindřichův Hradec (11,0 úvazku), výrazně nejnižší počet nekvalifikovaných je v okrese České Budějovice (0,5 úvazku).

Počet jednotlivých pracovišť MŠ zřizovaných obcemi, počet dětí a učitelů

Okres	Počet MŠ - jednotlivých podsoučástí	Počet dětí	Přepočtený počet učitelů	Počet dětí na jednoho učitele
České Budějovice	85	4889	356,3	13,7
Český Krumlov	40	1965	137,6	14,3
Jindřichův Hradec	61	2873	215,6	13,3
Písek	42	2134	154,7	13,8
Prachatice	37	1671	121,1	13,8
Strakonice	36	1886	135,7	13,9
Tábor	47	3021	211,1	14,3
Celkem	348	18439	1332,1	13,8



Počet mateřských škol jiných zřizovatelů

Okres	MŠ církevní	MŠ soukromé	Počet tříd	Počet dětí	Počet učitelů	Počet dětí na 1 učitele
České Budějovice	2	1	6	145	12,4	11,7
Strakonice		1	2	37	3,0	12,3
Tábor	1		3	73	5,0	14,6
Celkem	3	2	11	255	20,4	12,5

Průměrný počet dětí na jednoho učitele se u mateřských škol soukromých a zřizovaných církví oproti předcházejícímu školnímu roku zvýšil, stále je však nižší než u MŠ zřizovaných obcemi.

Počet mateřských škol zřizovaných obcemi, počet tříd a dětí podle obcí III. typu (dále obec III)

Okres	Obce III. typu	Počet MŠ samostatných	Počet ZŠ se součástí MŠ	Počet tříd	Počet dětí celkem	Počet dětí na třídu
České Budějovice	České Budějovice	32	21	159	3919	24,6
	Trhové Sviny	6	4	25	568	22,7
	Týn nad Vltavou	1	5	17	402	23,6
Český Krumlov	Český Krumlov	8	16	50	1257	25,1
	Kaplice	6	5	28	708	25,2
Jindřichův Hradec	Jindřichův Hradec	12	11	60	1388	23,1
	Dačice	5	8	31	708	22,8
	Třeboň	7	6	34	777	22,8
Písek	Písek	9	14	67	1572	23,5
	Milevsko	10	2	25	562	22,5
Prachatice	Prachatice	11	8	47	1124	23,9
	Vimperk	2	10	21	547	26,0
Strakonice	Blatná	3	4	16	370	23,6
	Strakonice	10	9	50	1181	23,6
	Vodňany	6	0	14	335	24,0
Tábor	Soběslav	6	3	29	671	23,1
	Tábor	12	19	94	2350	25,0
Celkem		146	145	767	18439	24,0

Naplněnost tříd u mateřských škol všech zřizovatelů se oproti loňskému roku opět zvýšila, u škol obecních představuje průměrný počet 24 dětí na jednu třídu, u škol ostatních zřizovatelů byl tento počet o něco nižší a představoval 23,1 dítěte na jednu třídu. Nejvyšší naplněnost tříd u škol zřizovaných obcí v tomto školním roce je z tabulky patrná ve správním obvodu obce III Vimperk, naopak nejméně dětí na třídu je vykazováno v působnosti obce III Milevsko.

Využití kapacity mateřských škol všech zřizovatelů podle jednotlivých okresů

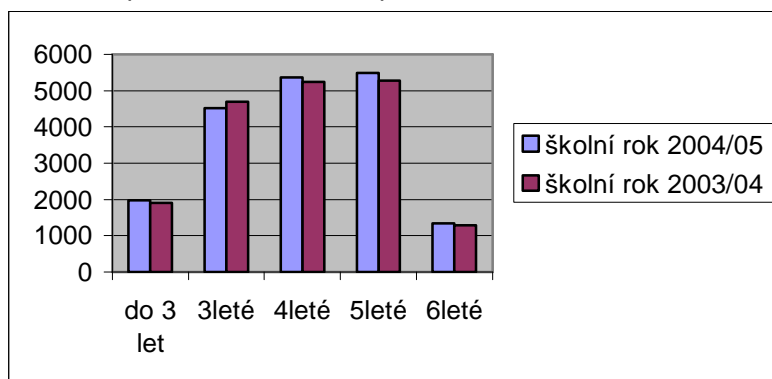
Okres	Kapacity MŠ	Počty dětí MŠ	Využití kapacity v %
České Budějovice	5311	5034	94,78
Český Krumlov	2456	1965	80,00
Jindřichův Hradec	3273	2873	87,78
Písek	2617	2134	83,71
Prachatice	1996	1671	83,71
Strakonice	2279	1923	84,37
Tábor	3443	3094	86,86
Celkem	21 375	18 694	87,45

Kapacity mateřských škol v souvislosti s populačním vývojem v průměru prozatím postačují v jednotlivých okresech požadavkům rodičů na umístění. Zřizovatelé však ve větší míře žádají o zvýšení kapacity mateřských škol tam, kde to dovolují hygienické podmínky. Celkem 18 zákonných zástupců dětí v kraji podalo odvolání proti rozhodnutí ředitelky o nepřijetí do mateřské školy.

Sledovaným ukazatelem je počet dětí v rozlišení podle věku (mateřské školy všech zřizovatelů)

Okres	do 3 let	3leté	4leté	5leté	6leté	Ukončení docházky do MŠ
České Budějovice	460	1207	1492	1531	344	1511
Český Krumlov	236	481	554	571	123	602
Jindřichův Hradec	327	681	807	822	236	852
Písek	236	525	598	597	178	624
Prachatice	202	396	456	507	110	431
Strakonice	189	471	579	551	133	555
Tábor	326	755	886	908	219	838
Celkem	1976	4516	5372	5487	1343	5413

Porovnání počtu dětí v rozlišení podle věku školního roku 2003/2004 a 2004/2005



Docházku v mateřských školách všech zřizovatelů ukončilo 5413 dětí, dodatečně byly uděleny odklady školní docházky 78 dětem. Počet dětí, které dovršily k 31.8.2004 šesti let a měly by být tedy žáky základní školy, představuje z celkové populace šestiletých 24,4 %, oproti školnímu roku 2003/2004 se zvýšil o 1 %. Do speciálních škol odešlo celkem 16 dětí .

Mateřské školy všech zřizovatelů navštěvovalo v uplynulém školním roce 151 dětí cizích státních příslušníků, z toho 82 dětí s trvalým pobytem, 66 s přechodným pobytem a 3 s postavením azylanta. Do škol v přírodě bylo v Jihočeském kraji vysláno 200 dětí.

Přijetím zákona č. 561/2004 Sb., (školní zákon) došlo v oblasti předškolního vzdělávání k významným změnám, zákon pojímá mateřskou školu jako vzdělávací instituci, nikoli jako školské zařízení. V prosinci 2004 MŠMT schválilo závazný RVP pro předškolní vzdělávání a byl vydán Manuál k přípravě ŠVP, od března 2005 mateřské školy mohou pro tvorbu vzdělávacích programů využívat elektronický metodický portál na podporu RVP PV. Školní vzdělávací programy, které mateřské školy tvořily podle původního doporučeného Rámcového programu pro předškolní vzdělávání (RVP PV) z roku 2001, upravily nyní do aktualizované podoby, povinnost vzdělávat podle nich nastane stejně jako u ostatních stupňů škol od 1.9.2007.

Vytváření konkurenčního prostředí v oblasti předškolního vzdělávání motivuje mateřské školy k různorodosti nabídek vzdělávacích programů a projektů. Několik mateřských škol v kraji je zapojeno do projektů Škola podporující zdraví a Začít spolu, další školy pracují na principech waldorfské pedagogiky a pedagogiky Montessori, v rámci běžných mateřských škol jsou zřízeny třídy s prvky křesťanské výchovy.

Kromě standardního předškolního vzdělávání mateřské školy nabízejí širokou škálu zájmových kroužků, např. hru na zobcovou flétnu, jógu, gymnastiku, balet, hry s PC, seznamování s anglickým a německým jazykem, plavání, bruslení. Děti mají možnost pracovat v keramických a arteterapeutických dílnách, v ekologických, pěveckých, dramatických a výtvarných kroužcích. Výjimkou nejsou ani ozdravné pobyty u moře a v zimních měsících lyžařské školy.

Velmi zřetelná je snaha mateřských škol získávat rodiče pro aktivní spolupráci a kvalitněji se prezentovat na veřejnosti. Mateřské školy vydávají školní časopisy, zapojují se do vyhlašovaných soutěží, zřizují vlastní webové stránky.

2.2. Základní vzdělávání

Základní škola poskytuje základní vzdělání, připravuje žáky pro další studium a praxi.

Ve školním roce 2004/2005 se výchovně vzdělávací proces řídil podle schválených výchovně vzdělávacích programů Základní škola a Obecná škola. V malé míře se ověřovaly vzdělávací projekty, programy a experimenty Začít spolu, Dokážu to. Jedna základní škola experimentálně ověřovala školní vzdělávací program. Pro každý vzdělávací program jsou charakteristické přístupy k žákům a systém výuky. První i druhý stupeň základní školy jsou propojeny koncepcí zvoleného vzdělávacího programu. Na 40 základních školách probíhala rozšířená výuka některých předmětů - matematiky a přírodních věd, tělesné výchovy, cizích jazyků, hudební výchovy, výtvarné výchovy a informatiky.

Ve školním roce 2004/2005 plnilo povinnou školní docházku v Jihočeském kraji 56980 žáků na 236 základních školách zřizovaných obcemi, z toho 54552 žáci na 161 škole s 1. a 2. stupněm a 2428 žáků na 75 školách pouze s 1. stupněm základní školy. V jedné soukromé základní škole plnilo školní docházku 169 žáků a ve 2 základních školách zřizovaných církví 451 žák.

Počty žáků v základních školách zřizovaných obcemi (bez speciálních tříd) k 1.9.2004

Okres	Počet ZŠ	Počet tříd	Počet žáků celkem	Počet žáků v jednotlivých ročnících								
				I.	II.	III.	IV.	V.	VI.	VII.	VIII.	IX.
České Budějovice	54	714	15837	1569	1562	1554	1639	1965	1821	1879	1998	1850
Český Krumlov	29	278	5951	619	632	581	644	685	723	720	716	631
Jindřichův Hradec	41	412	8765	861	868	872	975	1123	1056	953	1103	954
Písek	21	289	6366	631	636	649	665	765	750	740	789	741
Prachatice	29	239	4820	470	478	507	541	585	567	546	602	524
Strakonice	23	295	6275	568	638	629	672	755	697	706	844	766
Tábor	39	442	8966	817	871	924	938	1117	1073	1069	1056	1101
Celkem	236	2669	56980	5535	5685	5716	6074	6995	6687	6613	7108	6567

Počty žáků v základních školách zřizovaných soukromými subjekty

Okres	Počet ZŠ	Počet tříd	Počet žáků celkem	Počet žáků v jednotlivých ročnících								
				I.	II.	III.	IV.	V.	VI.	VII.	VIII.	IX.
Tábor	1	8	169	19	26	16	20	27	16	19	26	0

Počty žáků v základních školách zřizovaných církví

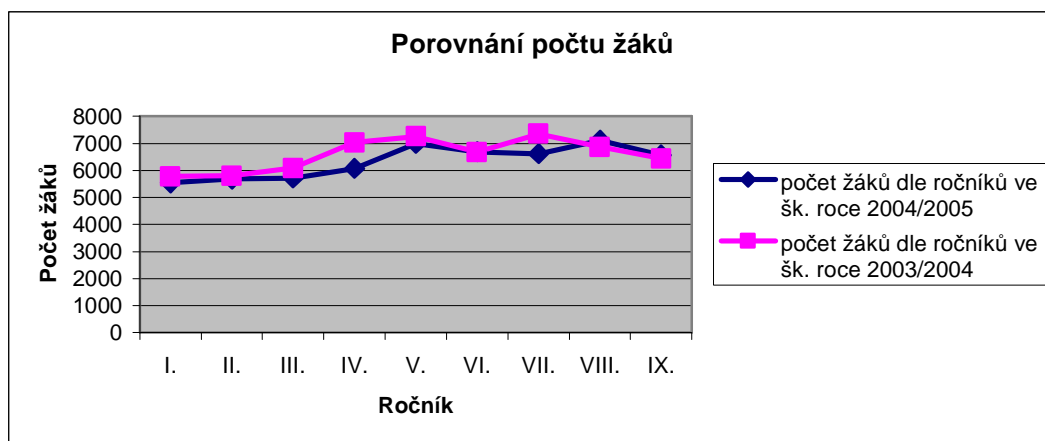
Okres	Počet škol	Počet tříd	Počet žáků celkem	Počet žáků v jednotlivých ročnících								
				I.	II.	III.	V.	V.	VI.	VII.	VIII.	IX.
Č.Budějovice	1	15	356	27	21	23	24	21	59	52	79	50
Tábor	1	8	95	12	15	10	14	0	14	10	12	8
Celkem	2	23	451	39	36	33	38	21	73	62	91	58

Počty žáků v ZŠ podle obcí s rozšířenou působností – obecní školy

Okres	Obec III. typu	Počet ZŠ	Počet tříd	Počet žáků celkem	Počet žáků na třídu
České Budějovice	České Budějovice	40	563	12751	22,65
	Trhové Sviny	7	79	1587	20,09
	Týn nad Vltavou	7	72	1499	20,82
Český Krumlov	Český Krumlov	20	189	3948	20,89
	Kaplice	9	89	2003	22,51
Jindřichův Hradec	Jindřichův Hradec	20	210	4548	21,66
	Dačice	11	93	1901	20,44
	Třeboň	10	109	2316	21,25
Písek	Písek	15	208	4593	22,08
	Milevsko	6	81	1773	21,89
Prachatice	Prachatice	17	151	3152	20,87
	Vimperk	12	88	1668	18,95

Okres	Obec III. typu	Počet ZŠ	Počet tříd	Počet žáků celkem	Počet žáků na třídu
Strakonice	Blatná	6	63	1278	20,29
	Strakonice	14	184	3918	21,29
	Vodňany	3	48	1079	22,48
Tábor	Soběslav	7	90	1916	21,29
	Tábor	32	352	7050	20,03
Celkem		236	2669	56980	21,35

Následující graf znázorňuje porovnání počtu žáků v jednotlivých třídách ZŠ ve školním roce 2003/2004 a 2004/2005.



V počtu žáků jednotlivých ročníků základních škol se statisticky významně projevují dva trendy: demografický vývoj a odchod žáků základních škol do víceletých gymnázií.

V Jihočeském kraji bylo průměrně 241,4 žáků na jednu školu a 21,35 žáků na jednu třídu.

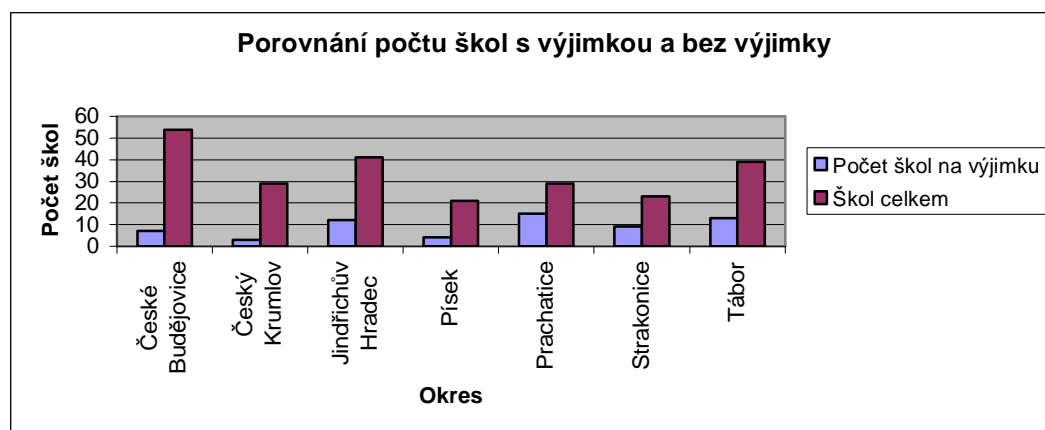
Důležité pro posuzování trendů v oblasti základního školství jsou ukazatele o počtu nově přijatých žáků a počtu žáků končících povinnou školní docházkou.

Okres	Nově přijatí do ZŠ	Přijetí starší 7 let	Počet žáků		Žáci končící	
			I. stupeň	II. stupeň	škol. doch.	doch. v 9. r.
České Budějovice	1541	407	8289	7548	1956	1850
Český Krumlov	607	138	3161	2790	679	628
Jindřichův Hradec	853	220	4699	4066	998	952
Písek	625	173	3346	3020	768	736
Prachatice	462	94	2581	2239	558	524
Strakonice	564	122	3262	3013	779	767
Tábor	813	190	4667	4299	1124	1100
Celkem	5465	1344	30005	26975	6862	6557

V posledních letech jsou zásadním problémem pro oblast základního vzdělávání školy, kterým byla ministerstvem školství udělena výjimka z počtu žáků ve třídě. Obce čím dál obtížněji zajišťují spolufinancování těchto škol. Pro školní rok 2004/2005 udělilo MŠMT 63 výjimek podle § 6 zákona č. 29/1984 Sb., v platném znění.

Okres	Počet škol na výjimku	Počet škol celkem	Vyjádřeno v %
České Budějovice	7	54	12,9
Český Krumlov	3	29	10,3
Jindřichův Hradec	12	41	29,3
Písek	4	21	19,0
Prachatice	15	29	51,7
Strakonice	9	23	39,1
Tábor	13	39	33,3

Pro srovnání uvádíme graf s celkovým počtem škol v okrese proti počtu škol s udělenou výjimkou z průměrného počtu žáků na třídu:



Školní družina, školní klub

Aktivity školních družin i školních klubů (ŠD, ŠK) v oblasti zkvalitňování nabídky náplně volného času je nutno i nadále rozvíjet, a to zejména tam, kam nezasahují nabídky domů dětí a mládeže. Názor, že děti a mládež nechťejí setrávat po vyučování ve škole, nelze zevšeobecňovat. Vždy závisí na aktuálnosti a kvalitě nabídky. Je naopak vhodné podnítit aktivitu pedagogů ochotných pracovat s dětmi i ve svém volném čase a najít způsob, jak je ohodnotit. Výhodou je pedagogická způsobilost vedoucích kroužků, možnost využití prostor ve školách, které jsou odpoledne a navečer poloprázdné, i určitá kontrolovatelnost úrovně vedení zájmového útvaru. Pokud by měly školy dostatek finančních prostředků na odměňování, staly by se zájmové aktivity při školách vyhledávanými možnostmi zájmového vzdělávání a zájmových aktivit.

Od 1.1.2005 jsou ŠD a ŠK školská zařízení pro zájmové vzdělávání. Ve školním roce 2004/2005 docházelo v Jihočeském kraji do družiny celkem 15598 žáků a do školního klubu 1855 žáků.

Školní rok 2004/2005

Okres	Počet žáků 1.st.	Počet žáků 2. st.	Školní družina		Školní klub		ŠD %z počtu žáků 1. st. ZŠ	ŠK % z počtu žáků 2.st. ZŠ
			oddělení	žáků	skupin	žáků		
Č.Budějovice	8553	7936	152	4245	9	278	50	4
Č.Krumlov	3251	2967	51	1363	1	21	42	0,7
J. Hradec	4821	4292	88	2097	10	160	43	4
Písek	3400	3077	60	1649	15	287	49	9
Prachatice	2663	2374	49	1117	19	349	42	15
Strakonice	3352	3155	76	2228	3	79	66	3
Tábor	4922	4592	113	2899	43	684	59	15
Celkem	30962	28393	589	15598	100	1855	50	6,5

ŠD a ŠK realizovaly výchovně vzdělávací činnost zejména formou odpočinkových, rekreačních a zájmových činností. Plnily i důležitou úlohu při přípravě žáků na vyučování. Družiny a kluby jsou v provozu po celý rok. V rámci úsporných opatření a podle potřeb, které vycházejí z místních podmínek, bývá v období prázdnin zpravidla provoz družin a klubů přerušen. Zřizovatel vždy určí, kdy a jaká ŠD, ŠK bude v daném regionu během prázdnin v provozu. Materiální a personální podmínky pro práci školních družin lze hodnotit jako optimální. Na některých školách se objevovaly problémy se samostatnými učebnami pro práci jednotlivých oddělení ŠD. Tento nedostatek byl řešen využíváním běžných tříd na 1. stupni základní školy.

V Jihočeském kraji je počet školních družin a školních klubů při základních školách zařazených do rejstříku škol a školských zařízení odpovídající republikovému průměru.

2.3. Střední vzdělávání

Ve školním roce 2004/2005 poskytovalo výuku v Jihočeském kraji celkem 107 středních škol, z toho 20 škol soukromých, 1 střední škola zřízená obcí a 1 střední škola zřízená církví.

Školy k 1.9.2004

Střední školy	Zřizovatel				Celkem
	Kraj	Soukr.	Obec	Církev	
Gymnázium	16	4	1	1	22
Gymnázium a SOŠ	2	-	-	-	2
SOŠ	18	5	-	-	23
SOŠ a VOŠ	9	1	-	-	10
SOŠ, SOU a VOŠ	2	-	-	-	2
SOŠ a SOU	16	3	-	-	19
SOŠ, SOU a U	1	-	-	-	1
SOŠ, SOU a OU	3	-	-	-	3
SOŠ, SOU, OU a PrŠ	-	-	-	-	-
SOU	4	2	-	-	6
SOU a U	4	-	-	-	4
SOU a OU	1	-	-	-	1
SOU, OU a U	3	-	-	-	3
SPV	6	5	-	-	11
Celkem	85	20	1	1	107

K 1.1.2005 vstoupil v platnost nový zákon č. 561/2004 Sb., zákon o předškolním, základním, středním, vyšším odborném a jiném vzdělávání, podle kterého střediska praktického vyučování jsou školskými účelovými zařízeními. Počet středních škol zřizovaných Jihočeským krajem k 1.1.2005 byl 79.

Ke středním školám patří též 3 speciální střední školy zřizované Jihočeským krajem, které jsou zahrnuty v oddíle 2.6. – speciální vzdělávání.

Základní charakteristika škol:

Gymnázium poskytuje úplné střední vzdělání ukončené maturitní zkouškou ve čtyřletém, šestiletém a osmiletém studijním cyklu a připravuje žáky především ke studiu na vyšších odborných a vysokých školách.

Střední odborná škola připravuje především pro výkon odborných činností (technicko-hospodářských, ekonomických, pedagogických, zdravotnických, sociálně právních, správních, uměleckých a kulturních) i pro studium na vyšších odborných a vysokých školách.

Konzervatoř je specifický typ střední odborné školy, která připravuje pro obor zpěv, hudba, tanec nebo dramatické umění. Připravuje i pro studium na vysoké škole.

Střední odborné učiliště připravuje pro výkon dělnických povolání a odborných činností odpovídajících příslušnému učebnímu oboru; zajišťuje teoretické, praktické vyučování a výchovu mimo vyučování. SOU může organizovat pro uchazeče, kteří získali střední odborné vzdělání, nástavbové studium, které se ukončuje maturitní zkouškou.

Učiliště poskytuje odbornou přípravu na základě upravených učebních plánů.

Středisko praktického vyučování zajišťuje praktické vyučování a výchovu pro žáky, kterým střední odborné učiliště zajišťuje pouze teoretické vyučování.

Pro uskutečňování rozhodovacích funkcí v procesu optimalizace jsou každoročně vyhodnocovány výkony všech středních škol s ohledem na počty nově přijatých žáků, celkový počet žáků i počty absolventů. Ve školním roce 2004/2005 byly výkony středních škol denního studia Jihočeského kraje následující:

České Budějovice

Název školy	GY		SOŠ		SOU		OU a PŠ		GY	SOŠ	SOU
	počet žáků	nově přijatí	počet žáků	nově přijatí	počet žáků	nově přijatí	počet žáků	nově přijatí	absolventi	absolventi	absolventi
GY, Česká, Č. Budějovice	396	60							81		
GY J.V.Jirsíka, Č. Buděj.	529	123							124		
GY, Jírovцова, Č. Buděj.	445	92							91		
GY olympij. nadějí, ČB	290	52							59		
GY, Týn nad Vltavou	245	30							31		
GY, Trhové Sviny	218	30							31		
Obchodní akademie, ČB			442	125						98	
SOŠ veterin. a zeměd., ČB			644	150						156	
SPŠ SE, Č. Budějovice			523	121						99	
SPŠ stavební, Č. Buděj.			504	128						110	
Konzervatoř, Č. Budějovice			168	27						20	
SZŠ a VZŠ, Č. Budějovice			482	144						97	
VOŠ, SPŠ autom.a SOU, ČB			226	60	925	316				53	318
SOŠ, SOU a OU, T. Sviny			94	28	302	101	70	19		16	86
ISŠ CR a VOŠ, Č. Buděj.			240	62	337	134				56	112
ISŠ OSaP, Č. Budějovice			214	58	808	300				55	214
ISŠ el. - COP, Hluboká			111	28	383	96				27	125
ISŠ stavební, Č. Buděj.			157	29	415	181				25	109
ISŠ obchodní, Č. Buděj.			226	65	362	124				30	113
ISŠ, Hněvkovice			31	16	143	52				0	47
SOU nábytkářské, Lišov					184	56					69
Celkem	2123	387	4062	1041	3859	1360	70	19	417	842	1193

Český Krumlov

Název školy	GY		SOŠ		SOU		OU a PŠ		GY	SOŠ	SOU
	počet žáků	nově přijatí	počet žáků	nově přijatí	počet žáků	nově přijatí	počet žáků	nově přijatí	absolventi	absolventi	absolventi
GY, Č. Krumlov	482	88							48		
OA a GY, Kaplice	217	28	120	28					28	30	
SUPŠ sv. An. České, ČK			248	58						54	
SZŠ a SOU, Č. Krumlov			127	29	186	71				25	47
ISŠ a U, Velešín			59	30	231	61				0	33
SOU, Kaplice					318	118					86
Celkem	699	116	554	145	735	250	0	0	76	109	166

Jindřichův Hradec

Název školy	GY		SOŠ		SOU		OU a PŠ		GY	SOŠ	SOU
	počet žáků	nově přijatí	počet žáků	nově přijatí	počet žáků	nově přijatí	počet žáků	nově přijatí	absolventi	absolventi	absolventi
GY, Jindřichův Hradec	487	92							86		
GY, Třeboň	333	58							47		
GY, Dačice	319	61							57		
Obch. akademie, J. Hradec			243	61						54	
Obch. akademie, Třeboň			222	58						50	
SOŠ, Jindřichův Hradec			291	76						45	
SZŠ, Jindřichův Hradec			206	52						49	
SPŠ oděvní a SOU, Třeboň			110	31	72	42				32	17
ISŠ tech. a obch., Dačice			126	26	264	94				21	97
ISŠ České Velenice			20	0	144	50				0	34
SOŠ, SOU a OU, Třeboň			39	0	320	100	6	0		16	94
SOU, Jindřichův Hradec					314	102					71
SOU zem., OU a U, Dačice					266	74	48	17			104
SOU rybářské a U, Třeboň					241	98					76
Celkem	1139	211	1257	304	1621	560	54	17	190	267	493

Písek

Název školy	GY		SOŠ		SOU		OU a PŠ		GY	SOŠ	SOU
	počet žáků	nově přijatí	počet žáků	nově přijatí	počet žáků	nově přijatí	počet žáků	nově přijatí	absolventi	absolventi	absolventi
GY, Písek	643	123							111		
GY, Milevsko	289	52							51		
Obchodní akademie, Písek			332	63						80	
SPŠ a VOŠ, Písek			498	120						128	
SZŠ, Písek			239	59						61	
SZeŠ, Písek			220	61						44	
VOŠ lesnická a SLŠ, Písek			239	60						61	
ISŠ a OU, Milevsko			0	0	185	48	66	31		0	53
SOU a U, Písek					878	316					281
Celkem	932	175	1528	363	1063	364	66	31	162	374	334

Prachatice

Název školy	GY		SOŠ		SOU		OU a PŠ		GY	SOŠ	SOU
	počet žáků	nově přijatí	počet žáků	nově přijatí	počet žáků	nově přijatí	počet žáků	nově přijatí	absolventi	absolventi	absolventi
GY, Prachatice	345	59							59		
OA a GY, Vimperk	390	86	116	30					58	24	
VOŠ a SPgŠ, Prachatice			232	58						59	
ISŠ lesnická, Vimperk			10	0	96	32				9	34
SOU, OU a U, Vimperk					207	82	15	8			57
SOU a U, Netolice					318	116					81
Celkem	735	145	358	88	621	230	15	8	117	92	172

Strakonice

Název školy	GY		SOŠ		SOU		OU a PŠ		GY	SOŠ	SOU
	počet žáků	nově přijatí	počet žáků	nově přijatí	počet žáků	nově přijatí	počet žáků	nově přijatí	absolventi	absolventi	absolventi
GY, Strakonice	596	124							109		
VOŠ a SPŠ, Strakonice			457	109						81	
VOŠ a SPŠ, Volyně			513	125						100	
SRŠ a VOŠ, Vodňany			114	31						23	
SOŠ, Blatná			374	116						96	
SOŠ a SOU, Volyně			425	88	98	25				91	30
SOU a OU, Strakonice					682	240	16	6			195
SOU, OU a U, Vodňany					140	54	29	11			43
SOU, Blatná					306	111					104
Celkem	596	124	1883	469	1226	430	45	17	109	391	372

Tábor

Název školy	GY		SOŠ		SOU		OU a PŠ		GY	SOŠ	SOU
	počet žáků	nově přijatí	počet žáků	nově přijatí	počet žáků	nově přijatí	počet žáků	nově přijatí	absolventi	absolventi	absolventi
GY P. de Coubertina, Tábor	756	149							144		
GY, Soběslav	322	30							60		
Obch. akad. a VOŠ, Tábor			334	90						87	
VOŠ a SZeŠ, Tábor			231	56						56	
SZŠ, Tábor			230	59						54	
SPŠ strojnická, Tábor			409	116						82	
SPŠ keramická, Bechyně			227	64						45	
SOŠ ŽP, Veselí n. Lužnicí			261	67						64	
SOŠ obch. a SOU obch., Tá			182	54	163	32				46	52
SOŠ a SOU - COP, S. Ústí			409	85	472	124				115	180
SOŠ a SOU spojů, Tábor			111	30	319	84				27	81
SOŠ a SOU řem. a sl., Tá			232	62	747	254				48	244
SOŠ staveb. a SOU stav., Tá			124	32	174	78				30	41
SOU tech. a U, Soběslav					273	90					87
Celkem	1078	179	2750	715	2148	662	0	0	204	654	685

Souhrn - školy - zřizovatel Jihočeský kraj

Typ školy	GY		SOŠ		SOU		OU a PŠ		GY	SOŠ	SOU
	počet žáků	nově přijatí	počet žáků	nově přijatí	počet žáků	nově přijatí	počet žáků	nově přijatí	absolventi	absolventi	absolventi
Okres											
České Budějovice	2123	387	4062	1041	3859	1360	70	19	417	842	1193
Český Krumlov	699	116	554	145	735	250	0	0	76	109	166
Jindřichův Hradec	1139	211	1257	304	1621	560	54	17	190	267	493
Písek	932	175	1528	363	1063	364	66	31	162	374	334
Prachatice	735	145	358	88	621	230	15	8	117	92	172
Strakonice	596	124	1883	469	1226	430	45	17	109	391	372
Tábor	1078	179	2750	715	2148	662	0	0	204	654	685
Celkem	7302	1337	12392	3125	11273	3856	250	92	1275	2729	3415

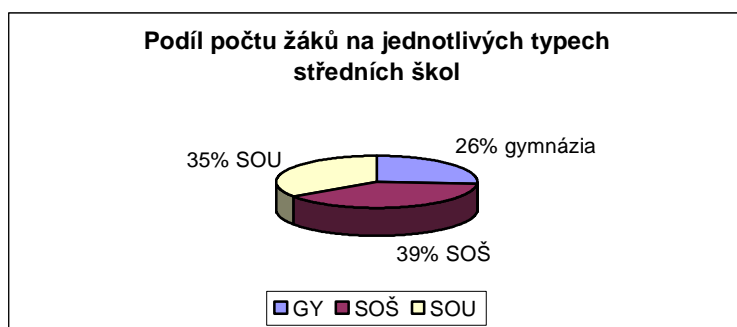
Školy ostatních zřizovatelů

Název školy	GY		SOŠ		SOU		OU a PŠ		GY	SOŠ	SOU
	počet žáků	nově přijatí	počet žáků	nově přijatí	počet žáků	nově přijatí	počet žáků	nově přijatí	absolventi	absolventi	absolventi
Biskup. gym., ČB - církev	660	91							137		
Česko-anglické gym., ČB	298	50							255		
České reálné gymn. ČB	281	57							39		
TIS Hluboká n. Vltavou	109	13							19		
Soukr. OA a VOŠ ČB			162	39						18	
Soukr. SOU a OA, ČB			121	24	207	72				27	63
Soukr. SOU pod. a sl., ČB					90	45					42
Soukr. SŠ obch., sl. a prov. hotelů, J. Hradec			99	23						32	
Soukr. SOU pod. a sl., JH					51	24					27
Soukr. SUPŠ, Písek			44	21						10	
Soukr. střed. výtvar.šk., Pí			158	34						44	
Soukr. OA a SOU sl., Prach			54	22	168	76				16	66
Gymn., Vodňany - obec	162	20							25		
Euroškola, Strakonice			180	50						30	
TRIVIS SVA, Vodňany			140	45						0	
Táborské soukr. gymn., Tá	247	26							59		
SOŠ a SOU Heureka, Tá			49	10	74	22				12	18
Celkem	1757	257	1007	268	590	239	0	0	534	189	216

Poznámka: Uvedení absolventi jsou absolventy škol ve školním roce 2004/2005.

Počty žáků na středních školách ve školním roce 2004/2005

Zřizovatel	GY	SOŠ	SOU	Celkem
Kraj	7302	12392	11273	30967
Ostatní	1757	1007	590	3354
Celkem	9059	13399	11863	34321



2.3.1. Gymnázia

V Jihočeském kraji působí celkem 24 gymnázií, z toho 18 zřizovaných krajem, 4 soukromá, 1 obecní a 1 církevní. Studium má široký všeobecně vzdělávací charakter a kromě všeobecného studijního zaměření, které výrazně převládá, nabízejí některá gymnázia zaměření např. na programování, sportovní přípravu, na živé jazyky, na výuku vybraných předmětů ve francouzském jazyce.

Celkové počty žáků gymnázií podle délky studia:

Gymnázia zřizovaná krajem

České Budějovice

	čtyřleté	víceleté celkem	- z toho: osmileté	- z toho: šestileté
GY Česká Česká Budějovice	127	269	269	0
GY J.V.Jirsíka Česká Budějovice	245	284	284	0
GY Jírovцова Česká Budějovice	236	209	209	0
GY olympijských nadějí Česká Budějovice	209	81	81	0
GY Týn nad Vltavou	0	245	245	0
GY Trhové Sviny	0	218	218	0
	817	1306	1306	0

Český Krumlov

GY Český Krumlov	116	366	229	137
OA a GY Kaplice	88	129	129	0
	204	495	358	137

Jindřichův Hradec

GY V. Nováka Jindřichův Hradec	250	237	237	0
GY Třeboň	122	211	211	0
GY Dačice	88	231	231	0
	460	679	679	0

Písek

GY Písek	254	389	243	146
GY Milevsko	113	176	176	0
	367	565	419	146

Prachatice

GY Prachatice	127	218	218	0
OA a GY Vimperk	193	197	197	0
	320	415	415	0

Strakonice

GY Strakonice	362	234	234	0
---------------	-----	-----	-----	---

Tábor

GY P. de Coubertina Tábor	349	407	236	171
GY Soběslav	124	198	198	0
	473	605	434	171

Celkem	3003	4299	3845	454
---------------	-------------	-------------	-------------	------------

Gymnázia ostatních zřizovatelů

	čtyřleté	víceleté celkem	- z toho: osmileté	- z toho: šestileté
Biskupské GY Česká Budějovice – církevní	154	506	303	203
Česko-anglické GY Česká Budějovice	102	196	196	0
České reálné GY Česká Budějovice	79	202	202	0
TIS Hluboká nad Vltavou	0	109	0	109
GY Vodňany – obecní	0	162	162	0
Táborské soukromé GY Tábor	123	124	124	0
Celkem	458	1299	987	312

Celkový počet žáků na gymnáziích všech zřizovatelů

Gymnázia všech zřizovatelů	čtyřleté	víceleté celkem	- z toho: osmileté	- z toho: šestileté
Celkem	3461	5598	4832	766

Pro tvorbu rozpočtu gymnázií je důležité stanovení počtu žáků na nižším a vyšším stupni gymnázií.

	nižší stupeň	vyšší stupeň
Gymnázia kraje	2030	5272
Gymnázia ostatních zřizovatelů	547	1210
Celkem	2577	6482

Výkony žáků nižšího stupně gymnázia jsou rozpočtovány nižšími normativy než výkony žáků vyššího stupně.

2.3.2. Střední odborné školy, Střední odborná učiliště, včetně nástavbového studia

V Jihočeském kraji v roce 2004/2005 bylo 23 SOŠ, z toho 5 soukromých, 10 SOŠ ve spojení s VOŠ, z toho 1 soukromá, ostatní školy spojují součásti VOŠ, SOŠ, SOU, U a OU. Samostatných SOU je 6, 4 jsou zřizovaná krajem, 2 soukromá, kde se vyučuje pouze nástavbovému studiu.

Jihočeský kraj zabezpečuje vzdělávání v některých oborech, které jsou jedinečné v rámci ČR a které jsou podloženy mnohaletou tradicí. Jedná se o obory:

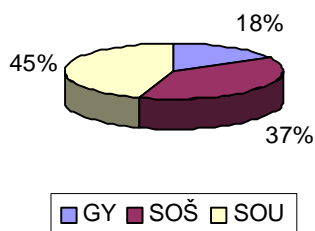
- **veterinární prevence** na Střední odborné škole veterinární a zemědělské v Č.Budějovicích,
- **kamenošochařství, užitá malba, scénická technika** na Střední uměleckoprůmyslové škole sv. Anežky České v Českém Krumlově,
- **rybář** na Středním odborném učilišti rybářském a Učilišti v Třeboni,
- **železničář** na ISS v Českých Velenicích,
- **lesnictví** na Vyšší odborné škole lesnické a Střední lesnické škole Bedřicha Schwarzenbergra v Písku,
- **rybářství** na Střední rybářské škole a Vyšší odborné škole vodního hospodářství a ekologie ve Vodňanech,
- **krajinář, lesní hospodářství, mechanizace lesní výroby** na Integrované střední škole lesnické ve Vimperku,
- **výtvarné zpracování keramiky a porcelánu, technologie keramiky** na Střední průmyslové škole keramické v Bechyni,
- **ochrana a tvorba životního prostředí** na Střední odborné škole ochrany a tvorby životního prostředí ve Veselí nad Lužnicí.

Každoročně je sledován zájem o jednotlivé typy středních škol a jsou vyhodnocovány počty přijatých uchazečů.

Počty nově přijatých žáků na GY, SOŠ a SOU ve školním roce 2004/2005

Zřizovatel	GY	SOŠ	SOU	Celkem
Kraj	1337	3125	3856	8318
Ostatní	257	268	239	764
Celkem	1594	3393	4095	9082

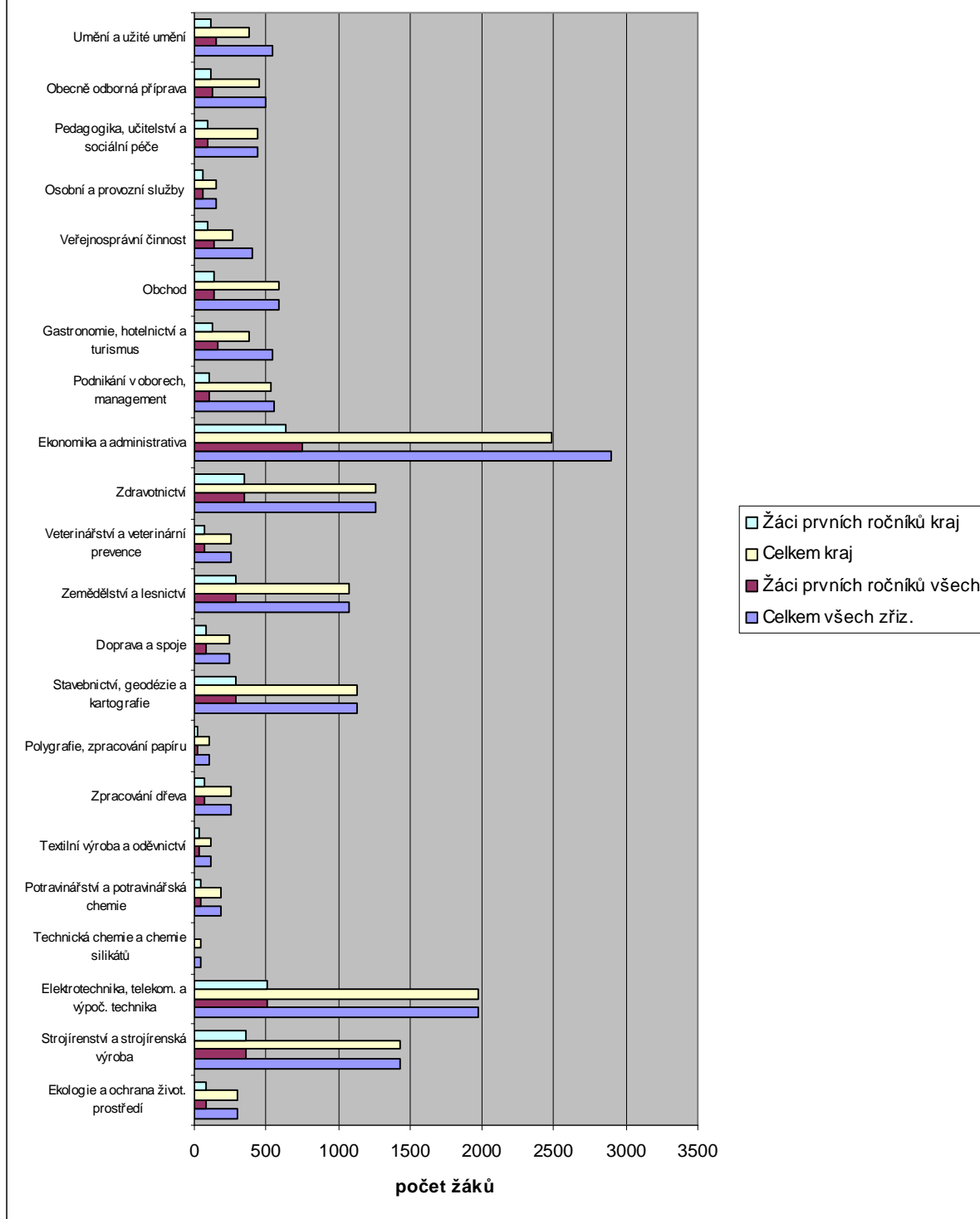
Podíl počtu nově přijatých žáků na jednotlivých typech středních škol



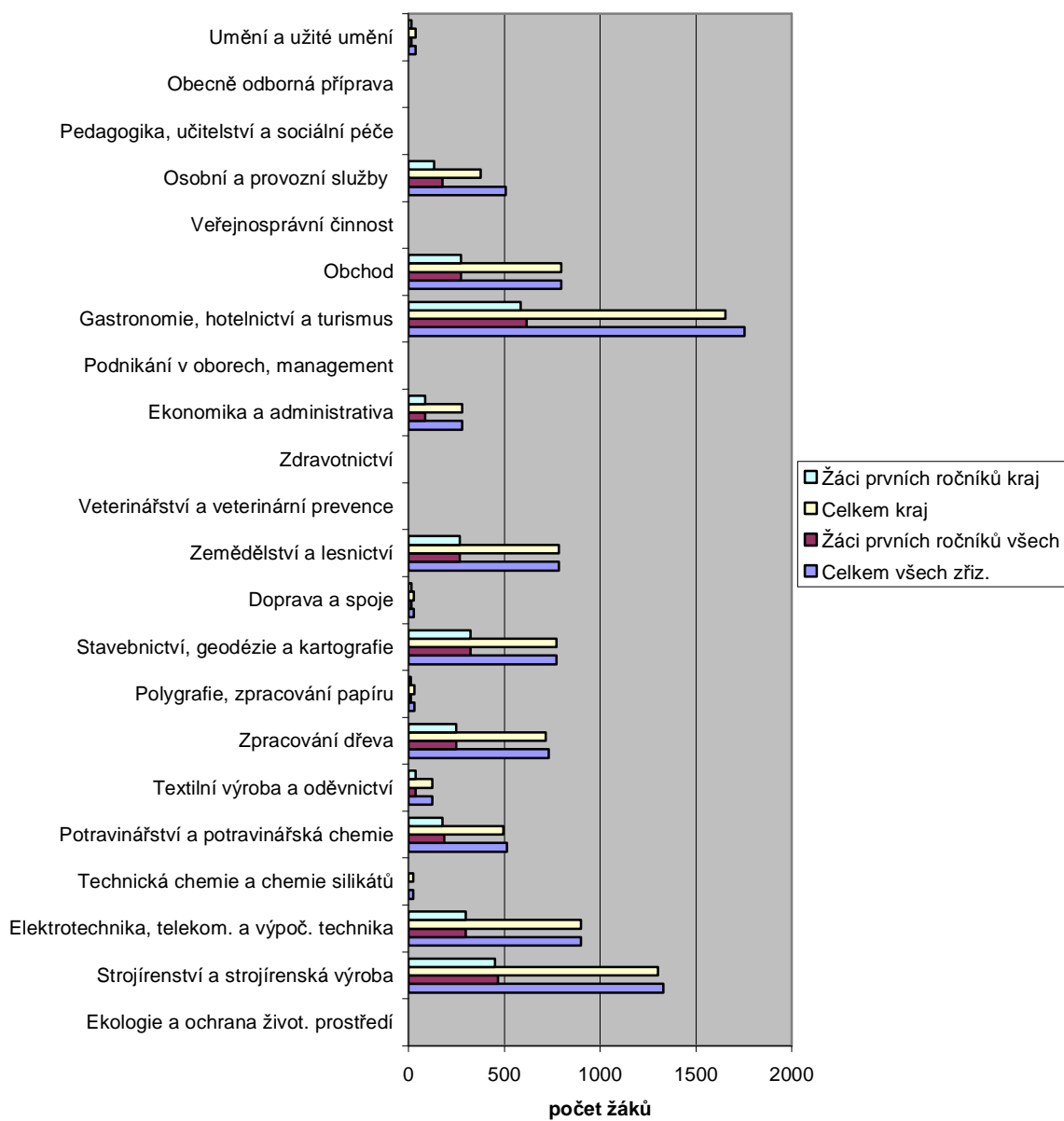
Předkládáme přehled počtu žáků středních odborných škol a středních odborných učilišť podle studijních a učebních oborů v seskupení do oborových shluků. Uváděné počty zahrnují pro srovnání všechny školy bez rozdílu zřizovatele a zvláště školy zřizované krajem.

Oborový shluk		Studijní obory		Učební obory		Studijní obory		Učební obory	
		Celkem všech zřiz.	Žáci prvních ročníků všech	Celkem všech zřiz.	Žáci prvních ročníků všech	Celkem kraj	Žáci prvních ročníků kraj	Celkem kraj	Žáci prvních ročníků kraj
1	Ekologie a ochrana život. prostředí	296	78	0	0	296	78	0	0
2	Strojirenství a strojírenská výroba	1430	357	1330	465	1430	357	1302	452
	Elektrotechnika, telekom. a výpoč. technika	1970	512	900	299	1970	512	900	299
	Technická chemie a chemie silikátů	50	14	25	0	50	14	25	0
	Potravinářství a potravinářská chemie	180	50	514	185	180	50	495	177
3	Textilní výroba a oděvnictví	120	31	125	36	120	31	125	36
	Zpracování dřeva	259	69	731	248	259	69	717	248
	Polygrafie, zpracování papíru	102	26	31	12	102	26	31	12
	Stavebnictví, geodézie a kartografie	1136	284	773	322	1136	284	773	322
	Doprava a spoje	244	83	27	14	244	83	27	14
4	Zemědělství a lesnictví	1079	286	784	266	1079	286	784	266
	Veterinářství a veterinární prevence	259	66	0	0	259	66	0	0
5	Zdravotnictví	1257	345	0	0	1257	345	0	0
6	Ekonomika a administrativa	2899	750	281	88	2482	639	281	88
	Podnikání v oborech, management	549	106	0	0	531	106	0	0
	Gastronomie, hotelnictví a turismus	544	166	1753	615	386	125	1653	586
	Obchod	591	143	797	274	591	143	797	274
	Veřejnosprávní činnost	409	133	0	0	269	88	0	0
	Osobní a provozní služby	146	56	507	177	146	56	376	134
7	Pedagogika, učitelství a sociální péče	438	92	0	0	438	92	0	0
	Obecně odborná příprava	498	128	0	0	449	115	0	0
8	Umění a užité umění	543	153	38	14	385	119	38	14
Celkem		14999	3928	8616	3015	14059	3684	8324	2922

Žáci celkem a žáci 1. ročníků studijních oborů denního studia



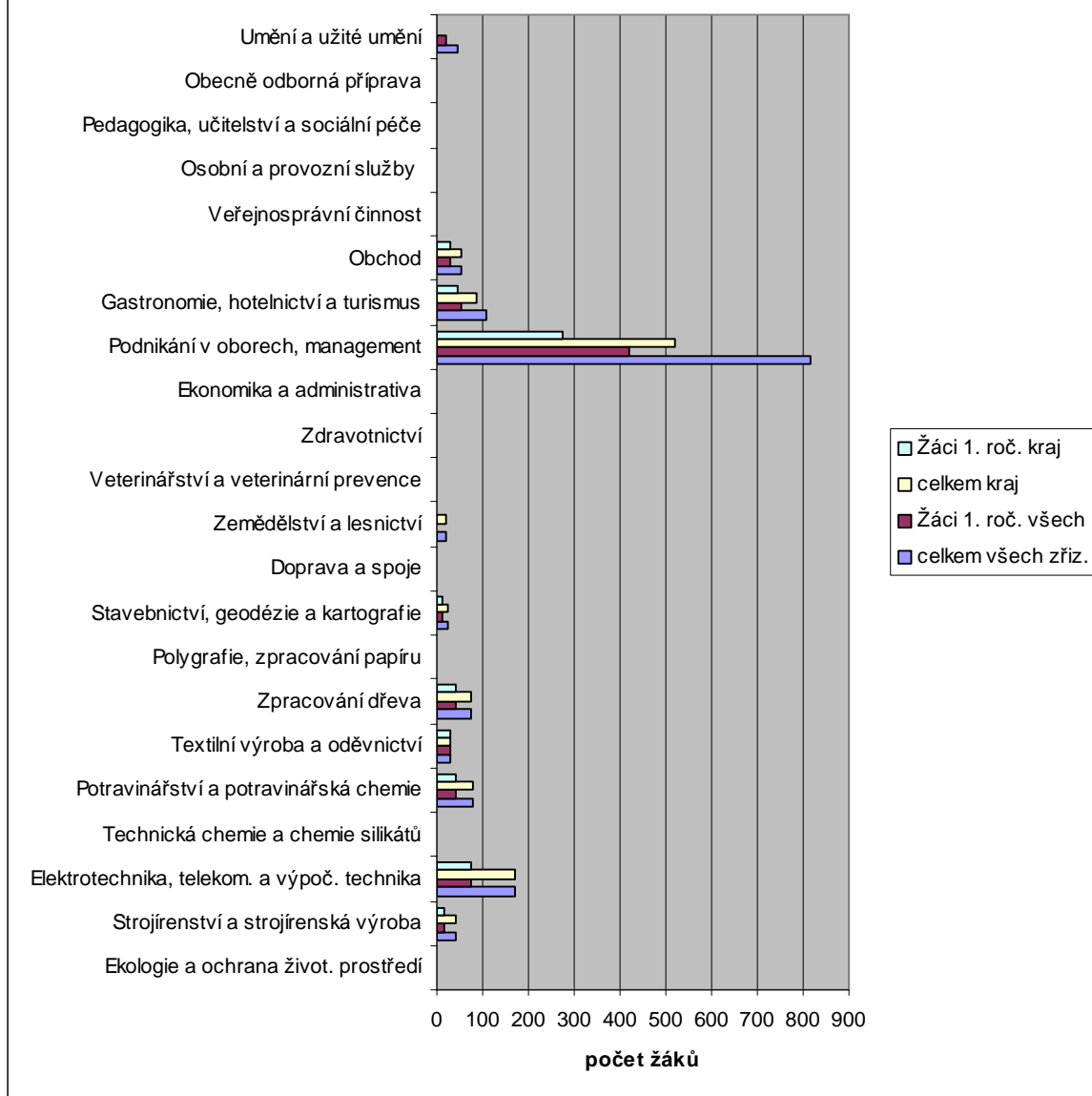
Žáci celkem a žáci 1.ročníků učebních oborů denního studia



Studium v nástavbových oborech

Oborový shluk		Nástavbové obory		Nástavbové obory	
		celkem všech zřiz.	Žáci 1. roč. všech	celkem kraj	Žáci 1. roč. kraj
1	Ekologie a ochrana život. prostředí	0	0	0	0
2	Strojírenství a strojírenská výroba	40	15	40	15
	Elektrotechnika, telekom. a výpoč. technika	172	77	172	77
	Technická chemie a chemie silikátů	0	0	0	0
	Potravinářství a potravinářská chemie	79	43	79	43
3	Textilní výroba a oděvnictví	31	31	31	31
	Zpracování dřeva	73	41	73	41
	Polygrafie, zpracování papíru	0	0	0	0
	Stavebnictví, geodézie a kartografie	25	12	25	12
	Doprava a spoje	0	0	0	0
4	Zemědělství a lesnictví	20	0	20	0
	Veterinářství a veterinární prevence	0	0	0	0
5	Zdravotnictví	0	0	0	0
6	Ekonomika a administrativa	0	0	0	0
	Podnikání v oborech, management	818	422	520	274
	Gastronomie, hotelnictví a turismus	110	53	87	44
	Obchod	56	30	56	30
	Veřejnosprávní činnost	0	0	0	0
	Osobní a provozní služby	0	0	0	0
7	Pedagogika, učitelství a sociální péče	0	0	0	0
	Obecně odborná příprava	0	0	0	0
8	Umění a užité umění	44	21	0	0
Celkem		1468	745	1103	567

Žáci celkem a žáci 1. ročníků nástavbového denního studia



Vývoj výkonů středních škol zřizovaných Jihočeským krajem – denní studium

Pro posouzení vývoje výkonů škol je zpracován přehled počtu tříd a počtu žáků od školního roku 2001/2002 až do školního roku 2004/2005.

Od školního roku 2003/2004 rostou výkony čtyřletých studijních oborů na gymnáziích i na středních odborných školách.

U oborů víceletých gymnázií byl největší počet výkonů ve školním roce 2002/2003, v dalších letech je zaznamenáván pokles výkonů.

Výkony na středních odborných učilištích zaznamenávají celkový pokles, i když se liší v jednotlivých školních letech podle délky studia (pokles výkonů učebních oborů dvouletých a tříletých, naopak vzrůst výkonů čtyřletých oborů ve školním roce 2004/2005).

Gymnázia

Studium	třídy 2001/02	žáci 2001/02	třídy 2002/03	žáci 2002/03	třídy 2003/04	žáci 2003/04	třídy 2004/05	žáci 2004/05
čtyřleté	99	2852	98	2817	100	2886	102	3003
šestileté	18	510	17	458	17	448	17	454
sedmileté	1	27	0	0	0	0	0	0
osmileté	129	3685	145	4075	144	4021	138	3845
Celkem	247	7074	260	7350	261	7355	257	7302

Střední odborné školy

Studium	třídy 2001/02	žáci 2001/02	třídy 2002/03	žáci 2002/03	třídy 2003/04	žáci 2003/04	třídy 2004/05	žáci 2004/05
čtyřleté	439	11799	434	11781	444	12060	445	12224
konzervatoř	8	168	9	171	10	171	11	168
nást. obory	2	51	1	18	0	0	0	0
Celkem	449	12018	444	11970	454	12231	456	12392

Střední odborná učiliště

Učební obory	třídy 2001/02	žáci 2001/02	třídy 2002/03	žáci 2002/03	třídy 2003/04	žáci 2003/04	třídy 2004/05	žáci 2004/05
dvouleté	12	134	6	66	4	35	1	11
tříleté	379	9058	366	8897	353	8654	346	8324
čtyřleté	76	1882	77	1825	75	1771	80	1835
nást. obory	45	1164	48	1185	46	1179	42	1103
Celkem	512	12238	497	11973	478	11639	469	11273

Střední školy

	třídy 2001/02	žáci 2001/02	třídy 2002/03	žáci 2002/03	třídy 2003/04	žáci 2003/04	třídy 2004/05	žáci 2004/05
Celkem	1208	31330	1201	31293	1193	31225	1182	30967

2.3.3. Střediska praktického vyučování

SPV zajišťují praktické vyučování a výchovu mimo vyučování pro žáky, kterým střední odborná učiliště zajišťují pouze teoretické vyučování. Následující tabulka udává přehled o počtu SPV a počtu vyučovaných žáků.

Okres	Počet SPV		Počet žáků na SPV	
	Kraj	Soukromník	Kraj	Soukromník
České Budějovice	-	4	-	413
Český Krumlov	3	-	217	-
Jindřichův Hradec	-	-	-	-
Písek	1	-	77	-
Prachatice	1	-	105	-
Strakonice	-	-	-	-
Tábor	1	1	168	47
Celkem	6	5	567	460
			1027	

SPV zajišťují praktické vyučování pro tyto obory:

Č. Budějovice	pekař, cukrář, řezník, sladovník, truhlář, prodavač, obchodník, aranžér
Č. Krumlov	rámař - pozlacovač, elektrikář, truhlář, tesař, zedník, instalatér, klempíř, malíř, kuchař, kuchař – číšník, číšník servírka
Písek	truhlář
Prachatice	mechanik elektronik, mech. elektronických zařízení
Tábor	cukrář, kuchař, kuchař – číšník, číšník - servírka

2.4. Vyšší odborné vzdělávání

Vyšší odborné vzdělávání rozvíjí a prohlubuje znalosti a dovednosti studenta získané ve středním vzdělávání a poskytuje všeobecné a odborné vzdělání a praktickou přípravu pro výkon náročných činností.

Současným trendem ve vývoji vzdělávací soustavy je posílení terciárního vzdělávání, především pak v oblasti krátkých forem studia. Tuto možnost nabízejí vyšší odborné školy a vyšší zdravotnické školy, kde studium je zakončeno absolutoriem. Studium na VOŠ je realizováno prostřednictvím modulárního uspořádání studijních programů s použitím kreditního hodnotícího systému. Výuka zahrnuje především specificky odborné vzdělávání a náročnou praktickou přípravu.

Ke studiu na VOŠ se přijímají uchazeči, kteří získali střední vzdělání s maturitní zkouškou.

V Jihočeském kraji působily celkem tři samostatné VOŠ, z toho dvě soukromé, a dvanáct VOŠ bylo zřízeno při středních školách, z toho jedna soukromá.

Vyšší odborné školy – zřizovatelem je Jihočeský kraj

	Počet žáků	Nově přijatí	Absolventi
České Budějovice			
VOŠ České Budějovice	738	288	154
VOŠ SPŠ automob., SOU dopr a techn. Č.Budějovice	96	59	0
ISS a VOŠ cestovního ruchu České Budějovice	117	30	44
SZŠ a VZŠ České Budějovice	69	0	42
Písek			
SPŠ a VOŠ Písek	113	49	30
VOŠ lesnická a SLŠ Písek	84	32	35
Prachatice			
VOŠ sociální a SPgŠ Prachatice	143	35	53
Strakonice			
SRŠ a VOŠ vodního hospodářství a ekologie Vodňany	88	33	21
VOŠ a SPŠ Strakonice	62	10	8
VOŠ a SPŠ Volyně	161	74	37
Tábor			
OA a VOŠ ekonomická Tábor	178	74	47
VOŠ a SZeŠ Tábor	120	41	36
Celkem	1969	725	507

VOŠ soukromých zřizovatelů v Jihočeském kraji

České Budějovice

Soukromá VZŠ Bílá vložka České Budějovice	112	54	11
Soukromá VOŠ a OA České Budějovice	109	56	27

Písek

Soukromá VOŠ filmová Písek	64	33	28
----------------------------	----	----	----

Celkem – soukromé VOS	285	143	66
------------------------------	------------	------------	-----------

Výkony VOŠ v třídění podle okresů (všech zřizovatelů)

Okres	Počet žáků	Nově přijatí	Absolventi
České Budějovice	1241	487	278
Písek	261	114	93
Prachatice	143	35	53
Strakonice	311	117	66
Tábor	298	115	83
Celkem	2254	868	573

Na vyšších odborných školách všech zřizovatelů v Jihočeském kraji studovalo celkem 2254 žáků, tj. o 101 (4,5 %) žaka méně než ve školním roce 2003/2004.

2.5. Poradenství

Pedagogicko-psychologické poradny (dále jen PPP) jsou zastoupeny ve všech okresech Jihočeského kraje (České Budějovice, Jindřichův Hradec – odloučené pracoviště PPP České Budějovice, Strakonice, Prachatice, Tábor, Písek, Český Krumlov).

PPP pomáhaly řešit výukové a výchovné problémy dětí předškolního věku, žáků základních a středních škol a jejich rodičů. Zajišťovaly odborné pedagogicko-psychologické služby. Prováděly vyšetření dětí a žáků, poskytovaly odbornou metodickou pomoc učitelům, pomoc při tvorbě individuálních plánů. Poptávka po službách poraden narůstala, řešily problémy výukové (převážně vývojové poruchy učení), výchovné (vývojové poruchy chování), dále integrace zdravotně postižených žáků, profesní poradenství a terapeutické činnosti včetně individuální a skupinové terapie, metodickou pomoc a preventivní činnosti včetně protidrogové prevence, adaptační a psychosomatické potíže. Vždy jeden pracovník poradny se věnoval prevenci sociálně patologických jevů. Pravidelnou náplní poradenské práce bylo metodické vedení výchovných poradců základních škol. Kontakt s výchovnými poradci učilišť a středních škol byl řešen individuálně podle potřeby.

K dalším důležitým činnostem poraden patřily služby pedagogům: metodické konzultace, tvorba písemných materiálů pro učitele k jednotlivým problémům žáků, vedení kurzů a praktických seminářů (např. pro primární preventisty sociálně patologických jevů, školní zralost, péče o děti se specifickými vývojovými poruchami učení a chování), volba povolání.

V oblasti primární prevence sociálně patologických jevů PPP vytvářely základní preventivní programy pro žáky ZŠ a ZvŠ a prováděly výcvik peer-aktivistů a další vedení peer-programů na školách. Metodicky vedly metodiky školní protidrogové prevence na pravidelných schůzkách.

Poradny nabízely besedy v rámci hodin občanské výchovy a rodinné výchovy, skupinovou práci s kolektivem třídy (šikana, problémy v utváření skupiny, vztahové problémy ve skupině, odmítnutí toho, co nechci, komunikace, sociální adaptace).

Poradny jsou obsazeny kvalifikovanými pracovníky (psychology, speciálními pedagogy, sociálními pracovníky) s odpovídajícím vzděláním, jsou dobře vybaveny potřebnými diagnostickými nástroji, nápravnými a terapeutickými materiály a pomůckami. Mají k dispozici dostatečný počet počítačů, diagnostických programů, připojení na internet, dobře vybavené knihovny, odborné časopisy.

Pracovníci PPP mají povinnost sebevzdělávání formou studia odborné literatury, absolvováním odborných seminářů dle nabídky Institutu pedagogicko-psychologického poradenství a Institutu pro integrativní psychoterapii a psychologické poradenství.

Počet dětí vyšetřených poradnami ve školním roce 2004/2005.

Zařízení	Vyšetření individuální	Vyšetření skupinové	Celkem
Mateřské školy	1669	337	1875
Základní školy	6696	628	7172
ZvŠ a Pom. šk.	425	8	433
Střední školy	468	28	493
Rodiny, nezařazení	85	0	85
Celkem	9343	1001	10058

Poradny dále prováděly skupinová vyšetření, setkání terapeutických skupin, výcvikových skupin, konzultace. Nabídka programů a činností jednotlivých poraden se může lišit v oblasti nadstandardních činností, je závislá na personálním obsazení (počet psychologů, speciálních pedagogů a jejich zaměření).

PPP v Táboře a ve Strakonici se staly pro Jihočeský kraj centry pro vyšetřování dětí s mimořádným kognitivním nadáním a připravily vznik speciální třídy pro tyto děti v Českých Budějovicích – ZŠ Máj II.

PPP České Budějovice působí v Jihočeském kraji jako centrum pro kariérové poradenství.

Při některých zvláštních a speciálních školách (Speciální škola Strakonice, Speciální škola České Budějovice, Speciální škola pro žáky s vadami řeči, Speciální mateřská škola pro zrakově postižené, Speciální škola a školské zařízení pro děti a žáky tělesně postižené a s více vadami při Dětském centru Arpida, Speciální školy pro sluchově postižené) pracovala **speciálně pedagogická centra** (SPC) pro sluchově, zrakově, mentálně a tělesně postižené děti a mládež, pro děti a mládež s vadami řeči a kombinovanými vadami; tím byly pokryty všechny typy postižení. SPC Strakonice má odloučené pracoviště v Táboře. SPC České Budějovice při Speciální škole je centrem pro děti a mládež s lékařskou diagnózou autismus. Práce center spočívala v komplexní péči o klienta s příslušným postižením:

- depistáž dětí a mládeže v daném regionu,
- komplexní speciálně pedagogická diagnostika,
- úzká spolupráce s odbornými lékaři a pediatry,
- přesná evidence dětí a mladistvých s postižením,
- pomoc v oblasti profesní orientace,
- návštěvy v rodinách s postiženým dítětem, vedení záznamů o průběhu návštěv,
- individuální práce s dětmi,
- terapeutická činnost s dětmi a rodiči,
- poradenská a metodická činnost všem osobám a institucím zainteresovaným v oblasti této péče,
- sledování úspěšnosti adaptace nebo integrace klientů,
- sestavování individuálních vzdělávacích plánů pro integrované žáky a sledování jejich plnění, úprava těchto plánů.

Rozsah a obsah činnosti jednotlivých SPC se řídila druhem postižení jejich klientů.

2.6. Speciální vzdělávání, ústavní a ochranná výchova

Speciální školy poskytují vzdělávání žákům mentálně, smyslově nebo tělesně postiženým, žákům s vadami řeči, s kombinovaným postižením a žákům umístěným ve zdravotnických zařízeních a výchovných ústavech. Vzdělávání je realizováno pomocí zvláštních výchovných a vyučovacích metod, u žáků s těžším handicapem podle individuálních vzdělávacích plánů.

Speciální školy vzdělávají žáky na všech stupních – od mateřské školy až po odborná učiliště; speciální střední škola v Jihočeském kraji není zastoupena.

2.6.1. Speciální školy a jejich součásti

V Jihočeském kraji působilo ve školním roce 2004/2005 celkem 29 ředitelství speciálních škol zřizovaných Jihočeským krajem, která sdružovala 60 škol různého typu (MŠ, ZŠ, ZvŠ, PomŠ, OU a PrŠ) a 8 ředitelství ostatních zřizovatelů, která sdružovala 24 součástí. U 6 ředitelství byl přidružen pro ubytování žáků internát.

Ředitelství	Celkem	MŠ	ZŠ	ZvŠ	PomŠ	OU	PrŠ	Přípravný stupeň	Rehabilitační třída
Zřizovatel - kraj	29	9	8	23	10	3	7	6	4
Ostatní zřizovatelé	8	4	5	5	3	2	2	3	1

Kromě speciálních škol je ještě šest dalších odborných učilišť zařazeno jako součást středních škol.

Speciální školství	Školy, školská zařízení sdružují																					
	Mateřská škola	Speciální MŠ	Základní škola	Speciální ZŠ	Zvláštní škola	Pomocné tř. zvl.šk.	Pomocná škola	Přípravný stupeň	Střední odb. učiliště	Učiliště	Odborné učiliště	Praktická škola	SPC	Výchov. ústav	Dětský domov	Dětský diag. ústav	Středisko vých. péče	Šk. družina, šk. klub	Školní jídelna	Internát	Středis. pro volný čas	Rehabilitační třídy
Okres České Budějovice																						
Odborné učiliště a Praktická škola, Lišov											x	x							x	x		
Speciální školy, Č. Budějovice	x		x	x	x						x	x						x				
Speciální školy, Trhové Sviny				x			x	x			x							x				x
Spec. mateřská škola pro zrakově postižené, Č. Buděj.	x											x							x			
Speciální škola pro žáky s vadami řeči, Týn nad Vltavou		x		x								x							x	x		
Dětský domov, Boršov															x				x			
Speciální školy pro sluchově postižené, Č. B. ***	x		x	x			x	x	x		x	x	x					x	x	x		
Dětský domov se školou a SVP pro děti a ml., Č.B. ***		x		x										x			x		x			
Dětský diagnostický ústav a SVP pro děti a ml., Č. B. ***		x		x												x	x		x			
Okres Český Krumlov																						
Zvláštní škola, Č. Krumlov					x	x												x	x			
Praktická a zvláštní škola, Kaplice					x	x					x											
Zvláštní škola, Loučovice					x	x												x				
Dětský domov a Zvláštní škola, Horní Planá					x										x				x			
Okres Jindřichův Hradec																						
Speciální školy, J. Hradec	x		x	x		x												x				x
Speciální školy, Dačice			x	x		x																
Zvláštní škola, Třeboň					x	x												x				
Ústav s vých. léč. rež. pro ml., OU a Prak. šk., J. Hradec ***											x	x		x					x			
Okres Písek																						
Odborné učiliště, Písek											x											
Dětský domov a Speciální školy, Písek	x		x	x		x	x				x				x			x	x	x		
Dětský domov, Zvíkovské Podhradí															x				x			
Okres Prachatice																						
Speciální škola, Prachatice				x	x		x	x										x				
Zvláštní škola, Vimperk					x		x	x											x			
Dětský domov a Speciální školy, Žichovec					x										x				x			
Okres Strakonice																						
Speciální školy, Strakonice	x		x	x		x	x					x						x				
Zvláštní škola, Blatná					x														x	x		
Speciální školy, Vodňany					x		x											x				
Dětský domov a Speciální škola, Volyně					x										x				x	x		
Pomocná škola při ÚSP, Blatná							x	x											x			x

	Mateřská škola	Speciální MŠ	Základní škola	Speciální ZŠ	Zvláštní škola	Pomocné tř. zvl.šk.	Pomocná škola	Přípravný stupeň	Střední odb. učiliště	Učiliště	Odborné učiliště	Praktická škola	SPC	Výchov. ústav	Dětský domov	Dětský diag. ústav	Středisko vých. péče	Šk. družina, šk klub	Školní jídelna	Internát	Středis. pro volný čas	Rehabilitační třídy	
Okres Tábor																							
Odborné učiliště a Praktická škola, Soběslav										x	x								x	x			
Speciální školy, Tábor	x		x	x			x	x										x	x				
Zvláštní škola, Soběslav					x													x					
Zvláštní škola, Veselí nad Lužnicí					x													x					
Speciální školy při zdrav. zařízeních, Opařany	x		x	x			x											x					
Pomocná škola při Ústavu soc. péče CZP, Tábor – Záluží							x											x				x	
Dětský domov a Speciální školy, Radeníň	x			x	x									x					x				
Zřizovatel – církev																							
Církevní spec. školy pro žáky s více vadami při Středisku Diakonie ČCE Rolnička, Soběslav	x						x	x															
Zřizovatel - soukromá právnická osoba																							
Speciální školy a šk. zařízení pro děti a žáky s těl. postiž. a více vadami při DC ARPIDA, o.p.s., Č. Budějovice	x		x	x			x	x				x						x	x		x	x	
Soukr. DD Zbytiny-Koryto, s. r. o., Koryto														x									
Speciální škola při sanatoriu, s.r.o., Javorník	x		x	x			x																
*** Zřizovatel MŠMT ČR																							

Síť speciálních škol je vyhovující, dostatečně pokrývá všechny typy postižení. Rozšiřuje se nabídka pro děti s lékařskou diagnózou autismus – byly zřízeny speciální třídy při ZvŠ, případně jsou žáci integrováni do tříd speciálních škol.

Vznikají větší právní subjekty, které poskytují vzdělání širšímu spektru žáků s postižením a současně komplexní péči (rehabilitaci, výchovnou péči) včetně depistáže a poradenské činnosti rodině a učitelům od předškolního věku po plnoletost.

Do zvláštních škol byly také zařazováni žáci s těžším mentálním postižením a s kombinovanými vadami, kteří jsou vzděláváni podle Rehabilitačního programu pomocné školy.

Počty žáků speciálních škol

Zařízení	Počet žáků
Mateřská škola	190
Základní škola	211
Zvláštní škola	1544
Pomocná škola	278
Rehabilitační třída	51
Přípravný stupeň	41
Odborné učiliště	746
Praktická škola	52
Celkem	3113

Na školách, zvláště těch větších, se rozvíjely zájmové aktivity v oblasti sportu, pracovní, výtvarné a hudební výchovy, cizích jazyků a výpočetní techniky.

Speciální školy se snažily prezentovat svou činnost v co největší míře na veřejnosti. Pravidelně se účastní výstavy „Vzdělání a řemeslo“ na výstavišti v Českých Budějovicích, kde předvádějí svoji práci formou výstavy výrobků a živých hudebních vystoupení. Pořádají také v místě působení školy výstavy a vystoupení pro veřejnost, které se setkávají s kladným ohlasem.

Žáci speciálních škol se pravidelně účastní regionálních a celostátních výtvarných a hudebních přehlídek a soutěží, kde dosahují velmi pěkných výsledků. Také ve sportovních olympiádách, které jsou organizovány každý rok na úrovni místní, oblastní a celostátní, dosahují velmi dobrých umístění.

Rozvíjí se spolupráce speciálních škol s občanskými sdruženími Koník a Mesada, které se zabývají mimo jiné realizací Tranzitního programu a problematikou podporovaného zaměstnávání. Tranzitní program je program přestupu ze školy do pracovního procesu. Je určen pro mladé lidi s mentálním nebo kombinovaným postižením ve věku kolem 18ti let, kteří se chtějí uplatnit v běžném pracovním prostředí. Předpokládá se však, že k tomu budou potřebovat všestrannou dlouhodobou podporu.

V Jihočeské kraji jsou do sítě škol a školských zařízení zařazeny také soukromé a církevní školy a školská zařízení pro děti a mládež s postižením. V roce 2004/2005 zde působily:

- Speciální školy a škol. zařízení pro děti a žáky s tělesným postižením a s více vadami při DC ARPIDA., o.p.s., České Budějovice,
- Speciální škola při sanatoriu, s.r.o., Stachy,
- Církevní speciální školy Rolnička, Soběslav.

Integrace

Žáci se zdravotním postižením mají své místo na všech stupních škol. Při sžívání handicapovaného dítěte s kolektivem zdravých dětí dochází k posílení jeho sebevědomí, mnohdy i ke zlepšení vzdělávacích výsledků. Současně se zdravé děti učí zodpovědnosti a lepšímu přijetí lidí s postižením.

Žáci a studenti jsou buď integrováni do tříd nebo jsou zřizovány specializované a speciální třídy. Často jsou využívány individuální vzdělávací plány.

Integrace žáků se zdravotním postižením a specifickými poruchami učení a chování do běžných škol

Zařízení	Počet žáků
MŠ	153
ZŠ	2292
Střední školy	111

Integrace žáků podle druhu postižení

Druh postižení	MŠ	ZŠ	SOU, SOŠ, OU, U, GY
Mentálně	18	24	
Sluchově	10	47	11
Zrakově	7	36	9
S vadami řeči	77	43	
Tělesně	14	52	12
Autismus			
Vývoj. poruchy učení a chování	6	2039	77
S kombinovaným postižením	21	51	2

Na základních školách bylo umístěno v 17 speciálních třídách 217 žáků, v mateřských školách bylo v 5 speciálních třídách umístěno 91 dětí.

2.6.2. Etopedická zařízení

Ve školských zařízeních pro výkon ústavní výchovy, ochranné výchovy a preventivně výchovné péče jsou zařazeni žáci, kteří plní povinnou školní docházku, a mládež do 18 let (případně do 26 let – do ukončení přípravy na povolání). Zařízení poskytují také pomoc v řešení obtížných situací při přechodu svěřenců dětských domovů do života (profesní zařazení, kontakt se zaměstnavatelem).

Ústavní-ochranná výchova je zastoupena Dětským diagnostickým ústavem a Střediskem výchovné péče (SVP) Homole, Dětským domovem se školou a SVP Šindlový Dvory, Ústavem s výchovně léčebným režimem pro mládež, OU a Praktickou školou Jindřichův Hradec.

Dětský domov se školou a SVP Šindlový Dvory pečuje o obtížně vychovatelnou mládež, které byla soudem nařízena ústavní výchova nebo ochranná výchova. Součástí zařízení je středisko výchovné péče České Budějovice (jehož součástí je internát) a odloučená pracoviště SVP Strakonice a SVP Vodňany. Tato zařízení poskytují také poradenskou činnost rodičům a učitelům. Žáci jsou vyučováni podle osnov základní školy a zvláštní školy.

Dětský diagnostický ústav Homole vyšetřuje komplexně děti a mládež s nařízenou ústavní výchovou nebo uloženou ochrannou výchovou, žáky umístěné na žádost rodičů nebo na základě předběžného opatření soudu, a to jak z hlediska psychologického, tak i pedagogického. Celková kapacita internátního zařízení je 36 žáků. Žáci jsou zde po dobu diagnostického pobytu vyučováni podle osnov základní a zvláštní školy.

Na základě § 2 zákona č. 157/2000 Sb., zůstalo zřizovatelem těchto etopedických zařízení i po 1.4.2001 MŠMT. Od tohoto data zastává MŠMT ČR zřizovatelskou funkci i pro Speciální školy pro sluchově postižené České Budějovice.

V souvislosti se zákonem č.109/2002 Sb., o výkonu ústavní výchovy nebo ochranné výchovy ve školských zařízeních a o preventivně výchovné péči ve školských zařízeních a o změně dalších zákonů, dochází k postupným změnám ve vnitřní struktuře etopedických zařízení, kde základní organizační jednotkou je rodinná nebo výchovná skupina o počtu dětí 5 až 8, respektive 4 až 6.

Jihočeský kraj zřizuje 7 dětských domovů (DD): DD Boršov n. Vltavou, DD a Zvl. škola Horní Planá, DD a Spec. školy Písek, DD Zvíkovské Podhradí, DD a Spec. školy Žichovec, DD a Speciální škola Volyně, DD a Speciální školy Radenín. Nově byl rekonstruován DD a Speciální školy Písek na zařízení rodinného typu. Některé DD vybuďovaly „byty na půl cesty“ pro klienty, kterým skončila ústavní výchova a zde se na základě vlastní žádosti připravují na samostatný život. Tyto byty jsou zatím v DD Volyně, Písek a Radenín.

2.7. Zájmové vzdělávání a školská zařízení pro volný čas dětí a mládeže

2.7.1. Jazykové školy

V Jihočeském kraji bylo ve školním roce 2004/2005 do rejstříku škol zařazeno pět jazykových škol, z nichž jazyková škola v Českých Budějovicích je monotypní, ostatní jsou součástí středních odborných škol. Celkové počty posluchačů jsou uvedeny v tabulce.

Jazyková škola	Základní kurzy								Střední kurzy			Vyšší kurzy		
	anglický	německý	španělský	francouzský	ruský	italský	český	japonský	anglický	francouzský	německý	anglický	německý	český
České Budějovice	497	290	27	68	9	20		10	155		70	59	37	
Jindřichův Hradec	14			9					35	6	32	22	12	
Písek	58								19		18			
Volyně	50	10							54		39	20	9	
Tábor	51	17							68		42	49	5	1
Celkem	670	317	27	77	9	20	0	10	331	6	201	150	63	1

Celá výroční zpráva se zaměřuje na skupinu žáků základních a středních škol, a proto je také počet posluchačů jazykových kurzů sledován pouze u této věkové kategorie.

Jazyková škola	Základní kurzy								Střední kurzy			Vyšší kurzy	
	anglický	německý	španělský	francouzský	ruský	italský	český	japonský	anglický	německý	francouzský	anglický	německý
České Budějovice	228	168	12	21	4	6		2	35	20		2	1
Jindřichův Hradec	1			3					5	6	6	19	8
Písek	3								19	7			
Volyně	24								3	10		20	9
Tábor	11	1							5	1		9	1
Celkem	267	169	12	24	4	6	0	2	67	44	6	50	19

Následující tabulka uvádí počet posluchačů jednoletých pomaturitních kurzů.

Jazyková škola	Základní kurzy								Střední kurzy			Vyšší kurzy	
	anglický	německý	španělský	francouzský	ruský	italský	český	japonský	anglický	německý	francouzský	anglický	německý
České Budějovice	37	30							25	13			
Jindřichův Hradec									13				
Písek									19	6			
Volyně												19	9
Tábor									14	15		17	
Celkem	37	30	0	0	0	0	0	0	71	34	0	36	9

Kromě výše uvedených krajských jazykových škol jsou akreditovány pro výuku jednoletých kurzů zařízení soukromých zřizovatelů:

- EDUCOCENTER Jiří Čapek s.r.o., 370 01 České Budějovice, Štítného 12 – jazyk anglický, německý
- GAUDEO CB s.r.o., 370 06 České Budějovice, Vodní 561/8a – jazyk anglický, německý
- Mariana Grantová, 370 01 Č. Budějovice, Černý Dub 58, Homole – jazyk anglický, německý
- SOPHIA, tlumočnické a překladatelské služby s.r.o., 370 01 České Budějovice – jazyk anglický, německý, francouzský, španělský, ruský
- Pavlína Dvořáková, 377 01 Jindřichův Hradec II, sídl. U Nádraží 787 – jazyk anglický, německý
- Milena Petrová, 377 01 Jindřichův Hradec V, Kosmonautů 14 – jazyk anglický, německý
- Filip Žalud, 397 01 Písek, Smetanovo nám. – jazyk anglický

2.7.2. Základní umělecké školy

V Jihočeském kraji je zařazeno do sítě škol a školských zařízení celkem 33 základních uměleckých škol, které navštěvovalo 12541 žáků a 126 dospělých. Jedná se o 22 škol zřizovaných krajem, 9 škol zřizovaných obcí a 2 školy soukromé.

Do počtu dětí, navštěvujících ZUŠ, jsou započítány děti ze škol zřizovaných krajem, obcí i soukromých.

Počet ZUŠ celkem	33
Počet žáků	12541
Počet dospělých	126

Počty žáků ve studiu ZUŠ

Okres	Počet žáků celkem	Taneční obor	Výtvarný obor	Literárně-dramatický obor	Hudební obor	Dospělí výtělečně i nevýtělečně činní
České Budějovice	3775	167	290	114	204	39
Český Krumlov	1240	51	337	33	819	17
Jindřichův Hradec	1721	141	451	73	1056	0
Písek	1178	0	399	79	700	1
Prachatice	1216	24	201	10	981	0
Strakonice	1788	149	569	17	1053	0
Tábor	1623	101	330	19	1173	62
Celkem	12541	633	2577	345	8986	126

V zájmu žáků o umělecké obory výrazně převažuje hudební obor, následuje výtvarný obor, nižší zájem je o taneční a nejnižší zájem projevují děti o obor literárně-dramatický.

Hudební obor	8986
Výtvarný obor	2577
Taneční obor	633
Literárně-dramatický obor	345

V roce 2002/2003 docházelo do ZUŠ 12721 žáků - počet dětí klesl v roce 2003/2004 pouze o 124. Tento počet představuje zrušení jedné ze soukromých škol k 30.6.2003 a následně v roce 2004/2005 docházelo do ZUŠ jen o 22 žáků méně, tj. 12667. V dlouhodobějším přehledu to znamená, že procentuálně počet dětí v ZUŠ neklesá, naopak vzhledem ke snižujícímu se počtu dětí v základních školách, stoupá.

V roce 2003/2004 se jednalo o 21,19 % z celkového počtu dětí 6 – 15letých a v roce 2003/2004 to bylo již 22,56 %, tj. o 1,37 % více.

Je to pozitivní trend vzhledem k tomu, že tyto školy pracují s dětmi a mládeží v době mimo školní vyučování a rozvíjejí v nich většinu vlastností, jež jsou nezbytné pro jejich úspěšnou orientaci v moderní společnosti.

Úkolem základních uměleckých škol je poskytovat základy vzdělání v jednotlivých uměleckých oborech, připravovat žáky pro vzdělávání ve středních školách uměleckého zaměření a v konzervatořích, popřípadě pro studium na vysokých školách s uměleckým nebo pedagogickým zaměřením.

Školy organizují přípravné studium, základní studium I. a II.stupně, studium s rozšířeným počtem vyučovacích hodin a studium pro dospělé.

Odborná stránka výuky, až na nečetné výjimky, je vždy podpořena motivujícími pedagogickými přístupy učitelů jak v individuální, tak i ve skupinové výuce, např. využitím nových domácích i zahraničních notových materiálů.

Trvalými a výraznými pozitivními rysy práce základních uměleckých škol byly jejich interní a veřejné aktivity, umístění v soutěžích jak regionálních, tak i mezinárodních. Jednalo se především o výchovné koncerty pro MŠ a ZŠ, vystoupení pro důchodce, programy pro sdružení tělesně postižených, proměnné koncerty dechových souborů a pěveckých souborů, vernisáže, veřejná vystoupení nejen žáků, ale i pedagogů, o výzdobu různých veřejných prostor, o pořádání okresních a krajských kol soutěží, vánočních a velikonočních koncertů, třídních besídek, interních večerů jednotlivých oddělení, absolventských večerů, o koncertování žáků ve Švýcarsku, Chorvatsku, Německu, Rakousku, Francii apod. Žáci základních uměleckých škol dosahovali v mezinárodních soutěžích velkých úspěchů a výborně tak reprezentovali naši republiku. Některé z větších škol pořádaly pro své žáky a pedagogy besedy s umělci a zájezdy za uměním jak hudebního, tak i výtvarného směru.

Školy využívaly různé granty a projekty. Dvě ZUŠ zpracovaly projekt nových technologií na ZUŠ, který v této oblasti velmi citelně chyběl, a to jak vzdělávání pedagogů v oblasti zvukových technologií, tak využití digitálních grafických a zvukových technologií při výuce v ZUŠ. Zvláště projekt v ZUŠ Bechyně velmi dobře pokračuje a v loňském roce motivoval ke studiu učitele z celé republiky.

Kapacita škol je trvale dobře rozložena a vytižena, protože v případě zvýšeného zájmu na jedné škole je zatím možno „zapůjčit“ kapacitu z jiné školy v rámci kraje. Vzhledem k tomu, že zřizovatelem převážné většiny ZUŠ je kraj, je možno kapacity škol takto operativně upravovat, což by nebylo možné, pokud by ZUŠ byly zřizovány pouze obcemi. Je proto nutno tento systém zachovat.

Ve školách, které jsou umístěny v budovách památkově chráněných, je problém s plněním vyhlášky č. 410/2005 Sb., kterou se stanoví hygienické požadavky na prostory a provoz zařízení a provozoven pro výchovu a vzdělávání dětí a mladistvých, a tím zároveň i s plněním zákona č. 258/2000 Sb., o ochraně veřejného zdraví a o změně některých souvisejících zákonů.

Přesto, že základní umělecké školy jsou výběrové školy a navštěvují je děti s určitým talentem a zájmem, je snaha pedagogů podchytit co nejvíce dětí, protože skutečné nadání se leckdy projeví až v pozdějším věku. Pokud by tomuto dítěti nebyla věnována dostatečná pozornost, talent by nemusel být objeven. Proto ředitelé rozšiřují odloučená pracoviště i do obcí, kde ZUŠ není zřízena, aby děti mladšího školního věku nemusely dojíždět.

V roce 2004/2005 takto rozšířila svou působnost :

- ZUŠ Blatná do obce Radomyšl
- ZUŠ Č.Budějovice, Piaristické nám. do města Lišov
- ZUŠ Trhové Sviny – do obcí Benešov n/Černou, Besednice a Malonty

Volnější kapacita se v loňském roce projevila v Č. Budějovicích v ZUŠ B.Jeremiáše. Důvodem je, že v Č.Budějovicích působí jak školy zřizované krajem, tak i školy obecní a soukromé. Předpokládáme, že v dalších letech při úbytku žáků ZŠ na území města České Budějovice dojde ke stabilizaci počtu žáků i v ZUŠ.

U některých škol přetrvávaly problémy prostorové - malé stísněné učebny. Tento problém je v budoucnu možno řešit náhradními prostorami v uvolněných základních školách, kde ubývají žáci.

Podarilo se získat a pronajmout vhodné prostory pro ZUŠ Trhové Sviny – taneční sál pro taneční obor a komorní hudební sál s prostorami na uskladnění materiálu. Tak mohla ZUŠ zvýšit kapacitu o 20 dětí, kterou ji poskytla ZUŠ Bechyně z nevyužitých kapacit.

Výhodnější ovšem je umisťovat ZUŠ do uvolněných prostor škol, jejichž budovy patří do majetku kraje. Naprostá většina základních uměleckých škol sídlí v pronajatých prostorách. Pouze 3 z 22 základních uměleckých škol zřizovaných krajem jsou umístěny ve vlastních budovách. Ostatní ZUŠ platí nájem. Nájemné je placeno z vybrané úhrady plateb žáků ZUŠ.

Je rozdíl pokud jedna ZUŠ v Č.Budějovicích musí vybrat od rodičů žáků 600.000,- Kč na úhradu nájemného a druhá ZUŠ tuto částku vybrat nemusí, protože sídlí v budově kraje.

Tím, že tyto školy pracují s dětmi a mládeží v době mimo školního vyučování a nabízejí jim smysluplnou náplň volného času, spoluvytvářejí tím jejich osobnost a rozvíjejí jejich talent, plní tak nezastupitelnou úlohu ve výchově a vzdělávání. Výrazně se podílejí na prevenci negativních sociálních jevů.

Základní umělecké vzdělávání rozvíjí kreativní myšlení, které není využíváno pouze v uměleckých oborech, ale i pro intelektuální a technologické soutěžení v hospodářské a ekonomické oblasti. Umělecká tvorba je dlouhodobě nejuznávanější, nejžádanější a nejznámější produkt české země ve světovém povědomí. Drtivá většina našich světově uznávaných umělců získala základy svého uměleckého vzdělání právě díky pravděpodobně nejlépe promyšlené struktuře uměleckého vzdělávání s jakou se můžeme v EU setkat.

Z těchto důvodů je třeba i tuto oblast školství nadále podporovat a dát jí možnost širšího rozvoje.

2.7.3. Domy dětí a mládeže

Domy dětí a mládeže (dále jen DDM) zauímají významné místo mezi subjekty zabezpečujícími a rozvíjejícími zájmové aktivity dětí a mládeže. Počet účastníků pravidelné zájmové činnosti zůstává, i přes úbytek populace, stabilní. Kvalita výchovně vzdělávací činnosti je převážně velmi dobrá. V nabídce se objevují zejména aktivity pro děti školního věku, ale i pro předškoláky, pro společnou činnost rodičů s dětmi i pro dospělé. V příštím období budeme proto kromě současné nabídky volnočasových aktivit DDM podporovat ve spolupráci s řediteli středních škol pravidelné i nepravidelné činnosti, které odpovídají současnému zájmu starších dětí a zejména mládeže. Pravidelných činností DDM se v Jihočeském kraji týdně zúčastní 8500 dětí a mládeže a nepravidelných akcí 102560 dětí a mládeže za rok

V současné době na území Jihočeského kraje působí 14 DDM, z toho Jihočeský kraj zřizuje 11 DDM: České Budějovice, Český Krumlov, Jindřichův Hradec (detašovaná pracoviště Dačice a Třeboň), Písek (detašované pracoviště Milevsko), Strakonice (detašované pracoviště Vodňany), Tábor, Blatná, Kaplice, Veselí nad Lužnicí, Soběslav.

Usnesením Zastupitelstva Jihočeského kraje č. 155/2005/ZK ze dne 17.5.2005 Jihočeský kraj nově zřizuje Dům dětí a mládeže v Prachaticích s odloučenými pracovišti ve Vimperku, Netolicích a Volarech k 1.6.2005.

Dále je v regionu jeden DDM církevní, a sice Salesiánské středisko mládeže – dům dětí a mládeže České Budějovice, jedno středisko pro volný čas dětí a mládeže je soukromé (Dětské centrum Arpida České Budějovice) a jeden DDM zřizuje Město Týn nad Vltavou.

Počty zapojených dětí a mládeže v zájmových činnostech ve školním roce 2004/2005

DDM	Pravidelná činnost		Příležitostná činnost	
	Počet kroužků	Členové zájmových útvarů	Počet akcí	Počet účastníků
Blatná	34	409	73	2009
České Budějovice	177	2 033	706	33700
Český Krumlov	76	839	505	12402
Jindřichův Hradec	113	1 052	248	15302
Kaplice	40	420	175	10914
Písek	113	955	166	7812
Soběslav	39	485	77	3748
Strakonice	122	1 136	240	6325
Tábor	59	656	34	4047
Veselí nad Lužnicí	39	424	83	6301

DDM v okresních městech organizují okresní kola postupových soutěží žáků základních a středních škol, DDM v Č. Budějovicích také většinu krajských kol soutěží a olympiád. Všechny DDM organizují aktivity i v době hlavních a vedlejších prázdnin. Dobře se rozvíjí spolupráce se školami v okresech, zvyšuje se nabídka pravidelných zájmových aktivit, příležitostných i jednorázových spontánních akcí.

V Jihočeském kraji je počet DDM zařazených do rejstříku škol a školských zařízení včetně detašovaných pracovišť v současné době optimální. V následujícím období se nabízí možnost v součinnosti s jednotlivými městskými úřady optimalizovat síť detašovaných pracovišť. Dlouhodobým záměrem Jihočeského kraje je hledání vlastních prostorů tam, kde jsou současné DDM zřizované krajem v nájmu.

Na základě podrobné analýzy a v souladu s novou legislativou připravuje OŠMT Koncepti rozvoje zájmového vzdělávání v Jihočeském kraji se zaměřením na tyto oblasti:

- zájmové vzdělávání v domech dětí a mládeže
- zájmové vzdělávání ve školních klubech
- zájmové vzdělávání ve školních družinách
- postupové vědomostní, umělecké a sportovní soutěže.

2.8. Další vzdělávání na školách

Zabezpečení dalšího vzdělávání na školách je v souladu s dlouhodobým záměrem MŠMT ČR i dlouhodobým záměrem Jihočeského kraje. Některé školy v kraji organizovaly v doplňkové činnosti kurzy s různým zaměřením pro pracovníky jiných organizací, ve spolupráci s úřady práce zabezpečovaly též rekvalifikační studium a krátkodobější kurzy. Řada škol je držitelem certifikátu k provádění školení Z a P v rámci realizace projektu P I „Informační gramotnost“ a podílely se na školení pedagogů ostatních škol.

Další vzdělávání pedagogických pracovníků v kraji zajišťovaly převážně Střediska služeb školám zřizovaná Jihočeským krajem a PC České Budějovice zřizované MŠMT. K 31.12.2004 došlo k transformaci pedagogických center, která od 1.1.2005 pracovala jako jedna organizace s celostátní působností s názvem PC Praha a od 1.4.2005 pod názvem Národní institut pro další vzdělávání (NIDV).

V souvislosti s transformací pedagogických center zřizovaných MŠMT na kraje a tím i s transformací Pedagogického centra České Budějovice k 1.1.2005, schválil kraj zajištění dalšího vzdělávání pedagogických pracovníků v stávajícím rozsahu.

Nejprve došlo k posílení počtu zaměstnanců uskutečňujících další vzdělávání pedagogických pracovníků tak, aby další vzdělávání zajišťovala všechna Střediska služeb školám zřízená Jihočeským krajem, a to:

Středisko služeb školám - České Budějovice, Tábor, Jindřichův Hradec, Písek a Strakonice a dále byly převedeny zbývající platné akreditační z Pedagogického centra České Budějovice na Střediska služeb školám Jihočeského kraje. Výhoda středisek spočívá v jejich rozmístění v kraji, v dosažitelnosti i pro menší školy a školská zařízení, v pružné reakci na potřeby škol a kraje, znalosti terénu a také v komplexnosti poskytovaných služeb.

Po neschválení zákona o rozpočtovém určení daní nedošlo k převedení finančních prostředků na kraj pro další vzdělávání pedagogických pracovníků a MŠMT řešilo problém financování dalšího vzdělávání v krajích vyhlášením rozvojového programu pouze zařízením samostatně zřízeným krajem, která mají další vzdělávání pedagogických pracovníků v hlavní činnosti. S ohledem na změny ve financování v oblasti služeb a dalšího vzdělávání schválil kraj zřízení Zařízení pro další vzdělávání pedagogických pracovníků při Středisku služeb školám v Českých Budějovicích k 1.5.2005 usnesením č. 104/2005/ZK ze dne 19.4.2005.

Ve školním roce 2004/2005 střediska služeb školám proškolila v rámci dalšího vzdělávání cca 4450 pedagogických pracovníků. Střediska nabídla školám a školským zařízením:

semináře, dlouhodobé a krátkodobé kurzy, monotematické přednášky, vzdělávací cykly pro učitele i ředitele MŠ, ZŠ a SŠ. Obsah seminářů a kurzů byl zaměřen na jazykové vzdělávání v německém, anglickém i českém jazyce učitelů 1. a 2. stupně ZŠ, SŠ v několika stupních náročnosti, na oblast informatiky pro učitele MŠ, ZŠ, psychologii a pedagogiku, na další jednotlivé předměty, dále na vzdělávání řídicích pracovníků a na všeobecná témata - metodika a didaktika vyučování, moderní metody a trendy ve výuce, řízení školy, v oblasti prevence (drogy, šikana), zákoník práce, právní minimum, BOZP.

Zařízení pro další vzdělávání pedagogických pracovníků a Středisko služeb školám Č. Budějovice společně s ostatními středisky zahájily přípravu seminářů a kurzů spojených s RVP a ŠVP na ZŠ. Střediska služeb školám Č. Budějovice a Tábor jsou rovněž držiteli certifikátu Z a P k provádění školení v oblasti informačních technologií. Na tvorbě vzdělávacích akcí středisek se podíleli metodikové pro jednotlivé předměty. Tato spolupráce se velmi osvědčila, neboť umožňuje rychle reagovat na požadavky pedagogických pracovníků. Střediska také spolupracovala s lektory vysokých škol z PF JU České Budějovice, z PF UK Praha a ze Západočeské univerzity v Plzni. Dále střediska spolupracovala s akreditovanými institucemi pro DVPP a vytypovanými lektory z řad pedagogických pracovníků.

Školy využívaly i dalších nabídek ke vzdělávání. Byly to akce, které pořádalo Pedagogické centrum Praha, pozdější NIDV, vysoké školy z celé České republiky, Britské centrum EIC JU, MŠMT a další vzdělávací instituce, a to podle svých potřeb a zaměření. Vyučující cizích jazyků využívali spolupráce v rámci projektů německých, anglosaských a francouzských vzdělávacích institucí.

Vzdělávání sloužilo učitelům nejen k doplnění a rozšíření vzdělání, ale také ke zvýšení kvalifikace.

2.9. Školská zařízení

2.9.1. Zařízení školního stravování

Školní stravování dětí, žáků a studentů, kteří navštěvují školy zřizované Jihočeským krajem, zabezpečovalo ve školním roce 2004/2005 celkem 66 školních jídelen a výdejen zařazených do rejstříku škol a školských zařízení. V případě volné kapacity tato zařízení školního stravování poskytují školní stravování i pro děti a žáky ze škol jiných zřizovatelů.

Celkem bylo ke školnímu stravování v zařízeních školního stravování, kde zřizovatelem je kraj, zapsáno 22487 dětí, žáků a studentů, včetně 324 žáků od zřizovatele „soukromník“ a 528 žáků od zřizovatele „obec“. Ve smyslu § 2 vyhlášky č. 48/1993 Sb., o školním stravování platné ve sledovaném období, se stravovalo 2029 žáků formou náhradního stravování z důvodu praktického výcviku žáků v organizacích vzdálených od zařízení školního stravování. Celkový počet stravovaných v zařízeních kraje se tímto zvýšil na 23664 dětí, žáků a studentů, z toho 6470 celodenně stravovaných.

Nadále zůstalo 3548 dětí, žáků a studentů ze škol zřizovaných krajem, kteří se stravují v zařízeních školního stravování, kde zřizovatelem je obec. Důvodem tohoto řešení je absence zařízení školního stravování zřizovaného krajem v dané lokalitě.

Přehled školních jídelen a výdejů v okresech Jihočeského kraje

Zřizovatel/okres	Kraj		Církev		Soukromník	
	školní jídelny	výdejny	školní jídelny	výdejny	školní jídelny	výdejny
České Budějovice	17		1	2	2	
Český Krumlov	4	2				
Jindřichův Hradec	6					
Písek	7	1				
Prachatice	6	1				
Strakonice	11					
Tábor	10	1		2	1	1
Celkem	61	5	1	4	3	1
	66		5		4	

Počty zaměstnanců školních jídelen v roce 2004/2005 (zřizovatel kraj)

Vedoucí ŠJ		Kuchaři		Ostatní zaměstnanci ŠJ		Celkem	
fyzické osoby	přepočtení	fyzické osoby	přepočtení	fyzické osoby	přepočtení	fyzické osoby	přepočtení
60	54,1	331	317,5	128	92,2	514	463,7

Přehled o stravovaných dětech, žácích, studentech a dospělých v roce 2004/2005 (zřizovatel kraj)

Celkem strávníků	Z toho:		Rozdělení dětí, žáků a stud. podle věkových skupin a typů škol					
	cizí	zaměstnanci	děti, žáci, studenti	MŠ	I. st. ZŠ a ZvŠ	II. st. ZŠ a ZvŠ vč. niž. st. 6-8 letých G	G, SOŠ a VOŠ bez niž. st. 6-8 letých G	SOU a OU
31664	2771	4377	24516	61	278	1809	14174	8194

V rámci plánu kontrol na II. pololetí roku 2004 a I. pololetí roku 2005 bylo provedeno v zařízeních školního stravování celkem 9 kontrol, které byly zaměřeny na plnění povinností vyplývajících z obecně závazných právních předpisů ve smyslu zákona č. 552/1991 Sb., o státní kontrole, (především zákon č. 564/1990 Sb., a č. 561/2004 Sb., o předškolním, základním, středním, vyšším odborném a jiném vzdělávání, včetně všech prováděcích předpisů).

V dubnu 2005 se konala porada určená pro vedoucí zařízení školního stravování zřizovaných Jihočeským krajem, které se také zúčastnily vedoucí školních jídelen zřizovaných obcemi ze správního obvodu okresu České Budějovice (obce III – České Budějovice, Trhové Sviny a Týn nad Vltavou). Vedoucí odboru Hygieny dětí a dorostu Krajské hygienické stanice Jihočeského kraje hovořila o hygienických požadavcích na stravovací služby, zejména o aplikaci prováděcí vyhlášky č. 137/2004 Sb., a samotného zákona č. 258/2000 Sb., o ochraně veřejného zdraví ve znění pozdějších předpisů. Zmínila řadu zkušeností se zavedením a sledováním HACCP (kritických bodů) v zařízeních školního stravování. Další náplní setkání byl výklad vybraných paragrafů ke školnímu stravování, které vyplývají z nového školského zákona č. 561/2004 Sb., o předškolním, základním, středním, vyšším odborném a jiném vzdělávání, včetně jednotlivých ustanovení prováděcí vyhlášky č. 107/2005 Sb., o školním stravování. Toto téma zabezpečila referentka pro školní stravování OŠMT KÚ.

V průběhu měsíce května a června 2005 se uskutečnilo dalších šest porad pro vedoucí zařízení školního stravování ze všech správních obvodů pověřených obcí III Jihočeského kraje.

Školský zákon č. 561/2004 Sb., s sebou přinesl mnoho změn, mimo jiné od 1.1.2005 oddělil stravování zaměstnanců škol a školní stravování dětí, žáků a studentů (§ 119). Z tohoto zákona také vyplývá, že školní stravování se vztahuje na děti, žáky a studenty a další osoby v rámci hmotného zabezpečení (§ 122) pouze v době pobytu ve škole a ve školském zařízení. Pokud je dítě v družině v době prázdnin, ředitelského volna i v době, kdy není vyučování, nemá v této době nárok na dotovaný oběd, i když z hlediska platné právní úpravy je školní družina školským zařízením pro zájmové vzdělávání (viz vyhláška č. 74/2005 Sb., o zájmovém vzdělávání).

Školní stravování se od 1.1.2005 řídí nejen novým školským zákonem, ale také prováděcí vyhláškou č. 107/2005 Sb., o školním stravování, která vešla v platnost 8.3.2005. Pro školní stravování nadále platí výživové normy uvedené v příloze č. 1 této vyhlášky a finanční limity stanovené v příloze č. 2. Finanční normativy byly nově navýšeny o 2,6 %, kritériem při jejich stanovení je oproti minulé právní úpravě věk strávníka, nikoliv jeho zařazení do třídy. Do věkové skupiny pro určení normativu se zařazují strávníci, kteří ve školním roce dosáhnou rozhodného věku a to bez ohledu, zda dosáhnou tohoto věku až např. poslední den školního roku - tj. 31.8. kalendářního roku (viz definice školního roku § 24, odst. 1, zákona č. 561/2004 Sb.).

Nově jsou ve vyhlášce upraveny typy zařízení školního stravování: Školní jídelna (vaří a vydává, může připravovat jídla pro výdejnu); školní jídelna – výdejna (vydává jídla, může připravovat doplňková jídla); školní jídelna - vývařovna (pouze připravuje jídla - § 3 vyhlášky č. 107/2005 Sb.).

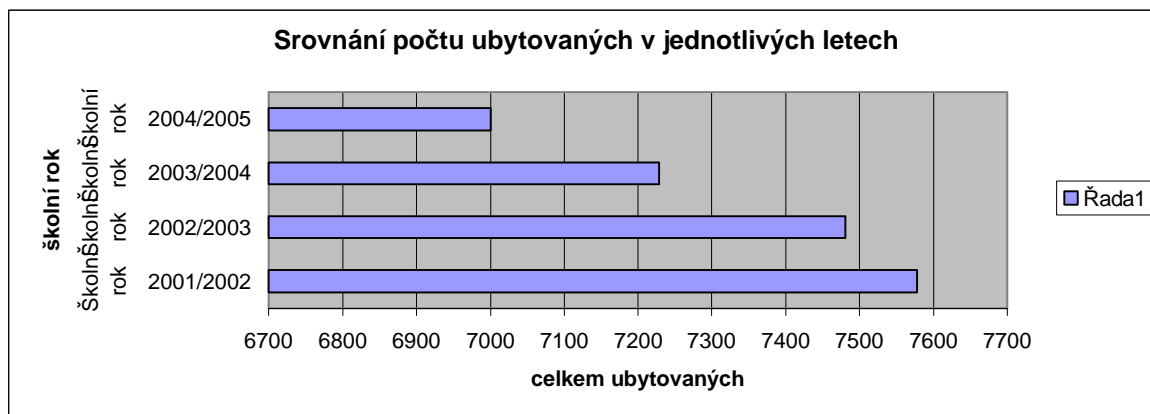
Na rozdíl od dosavadní legislativy nový školský zákon garantuje školní stravování nejen žákům mateřských a základních škol, ale i žákům a studentům středních škol (viz § 122, odst. 2 školského zákona). Proto můžeme tuto formu stravování chápat jako důležité společenské poslání, které rozhodujícím způsobem ovlivňuje zdravý vývoj dětí a mládeže.

2.9.2. Domovy mládeže

Ubytování ve školním roce 2004/2005 zajišťovalo 5 samostatných domovů mládeže (DM), 4 internáty, 1 soukromý domov mládeže a 47 domovů mládeže při střední škole. Celkem je to tedy 57 zařízení.

Na internátech se ubytovalo 203 žáků, soukromý DM poskytl 49 lůžek. Ostatní ubytovací zařízení zajistilo pokoje pro 7000 žáků a studentů.

Porovnání počtu ubytovaných (bez internátů a soukromého DM) v jednotlivých školních letech



Z následující tabulky je zřejmé, že i když ve většině okresů počet ubytovaných poklesl, jsou i okresy, kde se počet ubytovaných naopak zvýšil.

Počet ubytovaných:

Okres / Školní rok	2001/2002	2002/2003	2003/2004	2004/2005
České Budějovice	2323	2178	2107	2007
Český Krumlov	170	173	175	179
Jindřichův Hradec	843	802	790	714
Písek	862	834	821	763
Prachatice	581	560	538	507
Strakonice	1147	1202	1229	1246
Tábor	1652	1732	1569	1584
Celkem	7578	7481	7229	7000

Situaci ubytovacích zařízení komplikují přísné podmínky zákona č. 258/2000 Sb., o ochraně veřejného zdraví a o změně některých souvisejících zákonů. Splnění těchto norem znamená pro mnohé velké rekonstrukční změny, které jsou dlouhodobějšího rázu s velkým finančním zatížením celého zařízení.

Většina těchto zařízení potřebuje především celkovou modernizaci vybavení samotných pokojů.

2.9.3. Zařízení pro další vzdělávání pedagogických pracovníků a Střediska služeb školám

Střediska služeb školám (SSŠ) jsou účelová školská zařízení, která pomáhají školám a školským zařízením při jejich činnosti, poskytují školám a školským zařízením distribuční a metodickou pomoc včetně technické, materiálové a zprostředkovatelské. Ve školním roce 2004/2005 zabezpečovala také další vzdělávání pedagogických pracovníků.

Ve školním roce 2004/2005 pracovalo v Jihočeském kraji pět středisek služeb školám, SSŠ - České Budějovice, Tábor, Písek, Strakonice a Jindřichův Hradec a od 1.5.2005 bylo zřízeno krajem Zařízení pro další vzdělávání pedagogických pracovníků jako součást Střediska služeb školám České Budějovice. Střediska zabezpečovala služby v oblastech:

- **Ekonomické**
 - zajištění agendy PAM pro školy a školská zařízení
 - vedení účetnictví pro malé právní subjekty
 - poradenství v oblasti mzdové problematiky
- **Spotřební a jiné zboží**
 - zabezpečení a distribuce veškerých školních pomůcek, učebnic, školního a kancelářského nábytku, kancelářského zboží, ochranných pomůcek, dodávky výpočetní techniky
- **Ostatní služby**
 - revize, opravy, ubytovací a stravovací služby – Školící středisko Zadov a Blatnice,
- **Osobní počítače**
 - prodej a servis, správa učeben, konzultace a odborná pomoc v oblasti výpočetní techniky
- **Informační servis**
 - informace o školské legislativě a resortních předpisech, informace o novinkách v pedagogice, o projektech ve školství, zapůjčování vzorků učebnic a učebních textů včetně zapůjčení odborné literatury
- **Dalšího vzdělávání pedagogických pracovníků**
 - nabídky akreditovaných programů - kurzy, přednášky, metodické práce a poradenství viz výše – kapitola 2.8.

Výsledky vzdělávání v kraji

3.1. Analýza hodnotící výsledky v kraji

Sledované výsledky vzdělávání v kraji vycházejí ze zpráv ČŠI ve školním roce 2004/2005.

Mateřské školy (MŠ)

Personální podmínky jsou velmi dobré. Materiálně technické podmínky jsou rovněž velmi dobré. Většina měla k dispozici dostatečně velké prostory i dobré technické zázemí. Vzhled, vybavení a funkčnost jednotlivých prostorů jsou více orientovány na podporu rozvoje a vzdělávání každého dítěte. Výpočetní technika je doplňována a častěji využívána ke zkvalitnění vzdělávacích aktivit. V řízení a organizaci chodu školy a také v přenosu informací došlo oproti předchozímu školnímu roku ke zlepšení. Ředitelky se velmi dobře vyrovnaly se změnami vyplývajícími z nových právních předpisů.

Téměř ve všech mateřských školách pokračoval trend nového způsobu plánování prostřednictvím třídních a školních vzdělávacích programů (dále ŠVP) vytvářených podle principů Rámcového vzdělávacího programu pro předškolní vzdělávání. Školní vzdělávací programy jsou zaměřeny na osobnost dítěte. V MŠ převládá příznivé sociální klima.

Základní školy (ZŠ)

Personální podmínky zůstávají obdobné jako v předchozích letech – odborně kvalifikovaní učitelé se nejvíce podílejí na výuce v prvních dvou a v posledních dvou ročnících. Nejvíce byli i nadále postrádáni kvalifikovaní učitelé cizích jazyků. Hodnocení průběhu a výsledků vzdělávání - ve skladbě vzdělávacích programů nedošlo k výraznějším změnám. Prioritní postavení má vzdělávací program Základní škola rozšířený o výuku cizích jazyků, tělesné výchovy, méně již matematiky a přírodovědných předmětů, hudební a výtvarné výchovy. V podstatně menší počtu ZŠ i program Obecná škola.

Na kvalitu vzdělávacího procesu nepříznivě působí, že se ve vyšších ročnících vytrácí pozitivní motivace žáků k učení. Ve vzájemných vztazích mezi žáky a učiteli ubývá autoritativní vystupování učitelů.

Střední školy (SŠ)

Personální podmínky výuky ve středních školách, nově posuzované podle kvalifikačních kritérií zákona o pedagogických pracovnících, se zásadně oproti předchozímu školnímu roku nezměnily. V gymnáziích jsou trvale velmi dobré, ve středních odborných školách a zvláště ve středních odborných učilištích přetrvávají problémy v zajištění výuky cizích jazyků, odborných předmětů a odborného výcviku plně kvalifikovanými pedagogickými pracovníky. Materiálně technické podmínky výuky byly převážně velmi dobré. Nedostatky ve vybavení některých škol pro realizaci praktického vyučování jsou zpravidla řešeny zabezpečením této oblasti vzdělávání na velmi dobře vybavených smluvních pracovištích jiných subjektů. Hodnocení řízení a organizace chodu školy má převážně velmi dobrou úroveň. SŠ nejsou dostatečně připraveny na změny systému vzdělávacích programů. Většina pedagogických sborů se sice s pojetím kurikulární reformy seznámila, ale ne zcela přijala. Rámcové vzdělávací programy pro obory středního vzdělávání teprve vznikají a školy přípravu na tvorbu vzdělávacích programů považují za málo aktuální. Hodnocení průběhu a výsledků vzdělávání – vyučovány výhradně studijní a učební obory zapsané v rejstříku škol a školských zařízení. V převážné většině celkově hodnoceno jako velmi dobré.

Vyšší odborné školy (VOŠ)

Personální podmínky vzdělávání ve VOŠ jsou i nadále nadprůměrné, stabilizované a bez podstatných změn. Na výuce se stále výrazně podílejí odborníci z praxe a vysokoškolští pedagogové, kteří obohacují vzdělávací proces o nejaktuálnější poznatky a potřebné praktické zkušenosti. Materiálně-technické podmínky velmi dobré až vynikající.

Školy pro vzdělávání žáků se speciálními vzdělávacími potřebami

Personální podmínky vzdělávání celkově velmi dobré. Převážná část pedagogických pracovníků začala více využívat nabídku akreditovaných vzdělávacích akcí v rámci dalšího vzdělávání. Dochází ke zlepšování v kvalifikovanosti učitelů. Do škol postupně nastupují absolventi pedagogických fakult, kteří se dokáží dobře vyrovnat s problémy vzdělávání žáků s postižením. Do vzdělávání žáků s těžkým zdravotním postižením jsou v souladu s potřebami žáků zapojováni osobní asistenti. Materiálně-technické podmínky se zlepšily. Většina škol věnuje pozornost modernizaci pomůcek. Došlo ke zkvalitnění vybavení prostředků ICT. Hodnocení průběhu a výsledků vzdělávání - výuka byla realizována podle vzdělávacích programů schválených MŠMT. Žáci s těžším zdravotním postižením byli většinou vzděláváni podle individuálních vzdělávacích programů (dále IVP), které vycházejí z učebních plánů a osnov zvláštní školy nebo pomocné školy.

IVP zpravidla odpovídaly individuálním možnostem žáků, zlepšuje se i jejich formální úroveň. Ve speciálních školách převládá pozitivní přístup pedagogů k žákům, respektování jejich osobnosti, možností a schopností. Hlavně proto je interakce a komunikace mezi učiteli a žáky založena na vzájemné důvěře.

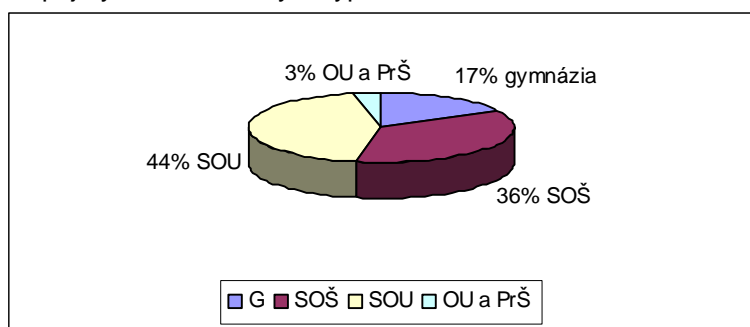
Základní umělecké školy

Personální podmínky vzdělávání zůstávají nadále celkově velmi dobré. Systematický odborný růst učitelů ZUŠ nadále není institucionálně zabezpečen, řada iniciativních pedagogů však využívá k odbornému a funkčnímu vzdělávání nabídku různých vzdělávacích center, soukromých institucí apod. Materiálně-technické podmínky celkově velmi dobré, podmíněny jsou prostorovými dispozicemi budov. Hodnocení průběhu a výsledků vzdělávání měl celkově velmi dobrou úroveň.

Školy vycházejí vstřícně požadavkům veřejnosti. Velkou péčí školy věnovaly prezentaci výsledků výuky i účastí žáků v soutěžích.

3.2. Úspěšnost absolventů při přechodu na vyšší stupeň školy

Ve školním roce 2004/2005 ukončilo 9. ročník ZŠ v Jihočeském kraji celkem 7267 žáků. Podíl počtu nově přijatých žáků v daných typech středních škol udává následující graf.



Úspěšnost absolventů středních škol Jihočeského kraje při přechodu na vysoké školy doložit nelze, protože nejsou prováděna statistická šetření o přijatých uchazečích na vysoké školy z hlediska krajů, odkud se ke studiu na VŠ hlásí. Poznatky, které o úspěšnosti absolventů středních škol při přechodu na VŠ máme, jsou dílčí (šetření konkrétních středních škol), a proto je neuvádíme. Obecně lze konstatovat, že v Jihočeském kraji obdobně jako v dalších regionech ČR zájem o vysokoškolské studium i počet přijatých na VŠ stoupá.

3.3. Úspěšnost v mezinárodních i národních průzkumech

V oblasti vzdělávání je ČR zapojena do programu INES (indikátory vzdělávacího systému), jehož cílem je především kvantitativní srovnávání mezi členskými (a několika dalšími) zeměmi EU a dále do programu PISA (program mezinárodního hodnocení studentů), což je mezinárodní výzkum, který má postihnout vědomosti a dovednosti patnáctiletých žáků v oblasti mateřského jazyka, matematiky a přírodovědných předmětů. Každé tři roky se tak zjišťuje úroveň čtenářské, matematické a přírodovědné gramotnosti. Tento výzkum měří výsledky vzdělávání a porovnává je v rámci jednotlivých zúčastněných zemí. Výzkumu PISA se v roce 2003 zúčastnilo nejenom všech 30 členských zemí OECD, ale i dalších 11 nečlenských zemí, což umožňuje celosvětové srovnání. Z Jihočeského kraje se ho zúčastnily tyto školy:

Střední zdravotnická škola a SOU Č. Krumlov, ISS Č.Velenice, SOŠ a SOU Volyně, Gymnázium olympijských nadějí Č. Budějovice, Konzervatoř Č. Budějovice, Gymnázium Č. Krumlov, OA a Gymnázium Vimperk, Gymnázium Strakonice, Gymnázium Soběslav, Gymnázium Pierra de Coubertina Tábor, SPŠ stavební Č. Budějovice, SPŠ strojnická Č. Budějovice.

Důležitým měřítkem dosažené úrovně znalostí a dovedností žáků maturitních ročníků středních škol v jednotlivých krajích ČR jsou výsledky připravované jednotné maturity. Ve školním roce 2004/2005 byl realizován jako součást cyklu Krok za krokem k nové maturitě program „Maturita nanečisto 2005“. V něm Centrum pro reformu maturitní zkoušky nabídlo všem středním školám s maturitními třídami k vypracování soubory úloh z 19 předmětů, které jsou připravovány pro novou podobu maturitní zkoušky.

V Jihočeském kraji se do programu zapojilo 84 škol, což činí 89 % z počtu škol s maturitními třídami. Ředitelé zúčastněných škol obdrželi vyhodnocení testů svých žáků a získali tak výsledky vzdělávání na škole v jednotlivých předmětech a navíc porovnání úspěšnosti školy mezi školami stejného typu. Vzhledem k tomu, že se nejednalo o kompletní soubor (všichni žáci, kteří v roce 2005 maturovali), nelze z dosažených výsledků dělat vypovídající závěry o úrovni vzdělávání v Jihočeském kraji.

3.4. Zaměstnatelnost absolventů středních škol

Nezaměstnanost je hlavním ukazatelem charakterizujícím uplatnění absolventů na trhu práce. Za absolventy jsou pro účel této zprávy považováni žáci s trvalým bydlištěm v kraji, vycházející ze středních škol Jihočeského kraje v roce 2004 a 2005.

Míra registrované nezaměstnanosti se v celorepublikovém srovnání vyvíjí v Jihočeském kraji stále příznivě, k 31.12.2004 – 6,6 %, k 31.12.2005 – 6,7 % (ČR – 9,5 % ke konci roku 2004 a 8,7 % k konci roku 2005). Některé skupiny, označované jako problémové, tyto hodnoty jak v kraji, tak celorepublikově překračují. K těmto skupinám se řadí absolventi škol a mladiství, kteří se na celkovém počtu evidovaných nezaměstnaných v kraji podílejí 8,4 %.

Problémy samotných absolventů při uplatnění na trhu práce spočívají nejen v tom, že mají nedostatečnou praxi, ale neumí se ani dostatečně orientovat v nabídce volných pracovních míst, jejich manuální a psychosociální dovednosti neodpovídají požadavkům zaměstnavatelů. Absolventi mají snahu začít pracovat ve vyšších pozicích spojených často s nereálnou představou o výši nástupních příjmů a dále nemívají dostatečnou motivaci najít zaměstnání ve vystudovaném oboru. Ve většině případů neúspěch při hledání zaměstnání nesouvisí se získanou profesí, ale s osobností absolventa a případně objektivními podmínkami.

Míra nezaměstnanosti absolventů škol v roce 2004 - 2005

Oborový shluk	rok 2004					
	studijní obory			učební obory		
	absolventi	evidovaní k 30.11.	míra nezaměstnanosti k 30.11.	absolventi	evidovaní k 30.11.	míra nezaměstnanosti k 30.11.
Ekologie a ochrana životního prostředí	60	5	8,3	-	-	0
Strojírenství a strojírenská výroba	296	23	7,8	460	56	12,2
Elektrotechnika, telekom. a výp.tech.	447	33	7,4	322	34	10,6
Technická chemie	26	3	11,5	13	-	0
Potravinářství, potravinářská chemie	66	7	10,6	133	29	21,8
Textilní výroba a oděvnictví	41	3	7,3	78	9	11,5
Zpracování dřeva	74	13	17,6	212	45	21,2
Polygrafie, zpracování papíru	21	2	9,5	12	1	8,3
Stavebnictví, geodézie	248	24	9,7	241	43	17,8
Doprava a spoje	34	6	17,6	3	1	33,3
Zemědělství a lesnictví	251	25	10,0	218	53	24,3
Zdravotnictví	340	30	8,8	-	-	0
Ekonomika, administrativa	668	48	7,2	56	6	10,7
Podnikání v oborech, odvětvích	474	70	14,8	-	-	0
Gastronomie, hotelnictví a turismus	139	15	10,8	591	136	23,0
Obchod	148	28	18,9	278	41	14,7
Veřejnosprávní činnost	38	6	15,8	-	-	0
Osobní a provozní služby	-	-	0	196	46	23,5
Pedagogika, sociální péče	74	10	13,5	-	-	0
Umění a užité umění	62	10	16,1	-	-	0
Gymnázium	1492	30	2,0	-	-	0
Technické lyceum a rodinná škola	69	1	1,4	-	-	0
CELKEM	5068	392	7,7	2813	500	17,8

Oborový shluk	rok 2005					
	studijní obory			učební obory		
	absolventi	evidováni k 30.11.	míra nezaměstnanosti k 30.11.	absolventi	evidováni k 30.11.	míra nezaměstnanosti k 30.11.
Ekologie a ochrana životní prostředí	55	5	9,1	-	-	-
Strojírenství a strojírenská výroba	341	16	4,7	429	52	12,1
Elektrotechnika, telekom. a výp.tech.	511	29	5,7	293	28	9,6
Technická chemie	14	-	-	13	-	-
Potravinářství, potravinářská chemie	66	6	9,1	154	31	20,1
Textilní výroba a oděvnictví	43	5	11,6	68	13	19,1
Zpracování dřeva	77	6	7,8	224	35	15,6
Polygrafie, zpracování papíru	23	3	13,0	16	1	6,2
Stavebnictví, geodézie	250	12	4,8	221	19	8,6
Doprava a spoje	37	6	16,2	4	-	-
Zemědělství a lesnictví	225	18	8,0	286	40	14,0
Zdravotnictví	295	20	6,8	-	-	-
Ekonomika, administrativa	669	53	7,9	93	15	16,1
Podnikání v oborech, odvětvích	512	84	16,4	-	-	-
Gastronomie, hotelnictví a turismus	132	29	22,0	583	107	18,3
Obchod	212	28	13,2	289	47	16,3
Věřejnosprávní činnost	77	7	9,1	-	-	-
Osobní a provozní služby	-	-	-	168	41	24,4
Pedagogika, sociální péče	73	4	5,5	-	-	-
Umění a užité umění	65	13	20,0	8	5	62,5
Gymnázium	1548	29	1,8	-	-	-
Technické lyceum a rodinná škola	86	4	4,6	-	-	-
CELKEM	5311	377	7,1	2849	434	15,2

V roce 2004 vyšlo ze středních škol (včetně odborných učilišť, gymnázií a nástavbového studia) Jihočeského kraje celkem 7881 absolventů s trvalým bydlištěm v Jihočeském kraji. Z tohoto počtu se u úřadů práce k 30.11.2004 ucházelo o zaměstnání celkem 892 absolventů (míra nezaměstnanosti – 11,3 %). V roce 2005 byl celkový počet absolventů mírně vyšší – 8160, a to zejména ve studijních oborech. K mírnému poklesu došlo u maturitních oborů oborového shluku Zemědělství a lesnictví a Zdravotnictví. Naopak k nárůstu došlo u oborových shluků Strojírenství, Elektrotechnika a Obchod. U učebních oborů významněji vzrostl počet absolventů v oborovém shluku Zemědělství a lesnictví.

Z analýzy absolventů středních škol za posledních pět let je patrné, že se zvyšuje podíl absolventů maturitních oborů na úkor oborů učebních (v roce 2001 tvořili absolventi maturitních oborů 60 %, v roce 2005 již 65 %). Velice pozitivní trend nastal u oborového shluku Strojírenství, kde se zvýšil počet absolventů ze 163 v roce 2001 na 341 v roce 2005, dále Elektrotechnika (ze 421 absolventů v roce 2001 na 511 v roce 2005) a také u absolventů gymnázií (ze 1331 absolventů v roce 2001 na 1548 absolventů v roce 2005). Naopak poklesl počet absolventů učebních oborů v odvětvích Strojírenství, Stavebnictví a Gastronomie. K nárůstu došlo v odvětví Zemědělství.

K 30.11.2005 se ucházelo o zaměstnání celkem 811 absolventů (míra nezaměstnanosti je nejnižší za posledních pět let – 9,9 %), přičemž míra nezaměstnanosti poklesla jak u studijních, tak u učebních oborů. Hlavním důvodem je další studium na školách vyšších odborných, vysokých a jazykových.

Nárůst míry nezaměstnanosti zaznamenaly studijní obory Gastronomie, hotelnictví a turismus z 10,8 % na 22,0 %, Umění a užité umění z 16,1 % na 20,0 % a Textilní výroba a oděvnictví ze 7,3 % na 11,6 %. Naopak k výraznějšímu poklesu došlo u Strojírenství, Elektrotechniky, Stavebnictví, Zpracování dřeva a Obchodu.

Míra nezaměstnanosti se zvýšila u učebních oborů v odvětví Textilní výroba a oděvnictví a Ekonomika a administrativa. K poklesu došlo u odvětví Stavebnictví, Zpracování dřeva a Gastronomie.

Nejnižší míru nezaměstnanosti měli tradičně absolventi gymnázií (2005 – 1,8 %) vzhledem k tomu, že většina přešla na VOŠ a VŠ. Nejvyšší míra nezaměstnanosti v roce 2005 byla zaznamenána u studijních oborů zařazených do skupiny Gastronomie, hotelnictví a turismus – 22,0 % a Umění a užité umění – 20,0 %, u učebních oborů Umění a užité umění – 62,5 % (míra

nezaměstnanosti je však ovlivněna nízkým počtem absolventů - pouze 8 v kraji), Osobní a provozní služby – 24,4 % a Potravinářství - 20,1%.

Z dlouhodobějšího pohledu posledních pěti let je potěšitelný trvalý pokles míry nezaměstnanosti u studijních oborů v odvětví Strojírenství, Elektrotechnika, Stavebnictví i Zemědělství. Naopak vysoká míra nezaměstnanosti přetrvává v odvětví Gastronomie a Umění. U učených oborů dochází k postupnému poklesu míry nezaměstnanosti v odvětví Elektrotechniky. Trvale nejvyšší je v odvětví Osobní a provozní služby.

I přes pětileté sledování uvedených údajů nelze na jejich základě stanovit dostatečně přesně potřeby trhu práce do budoucna. Jak již bylo řečeno, neúspěch absolventů při hledání zaměstnání nespočíval zdaleka jen ve zvolené profesi.

3.5. Analýza k problematice neprospěchu a nedokončeného vzdělání na základních školách

Tento jev nebyl zatím statisticky sledován, jedná se o multidimenzionální problém.

Převažující faktory, které ovlivňují prospěch žáka na ZŠ:

- pedagogicko-didaktický – značný rozsah faktografického materiálu na školách, převážně frontální způsob výuky, který stírá možnost diferencovaného přístupu k žákům,
- značné heterogenní složení tříd co do prospěchu, sociálního zázemí, motivace k výuce, individuálních dispozic žáků, individuální aspirace žáků; uplatňují se též jevy sociálně patologické a případné neurotizující faktory,
- souměřitelnost žáků se školou
- předškolní vzdělávání
- rodinné a sociální faktory obecně, sociální status rodičů, ekonomické zázemí rodiny a celkové rodinné klima,

faktor obecného rozložení inteligenční úrovně v souladu s Gaussovou křivkou.

3.6. Výsledky výchovně vzdělávací prevence a dalších sociálně patologických jevů

Období školního vzdělávání má velmi významnou funkci v oblasti formování osobnosti mladých lidí a vše, co se v tomto období nepodaří, se jen velmi obtížně napравuje v období dospělosti. To je také důvod, proč by měla být oblasti prevence sociálně patologických jevů u školní populace věnována mimořádná pozornost.

Základním principem strategie prevence nežádoucích sociálně patologických jevů je výchova dětí a mládeže

- ke zdravému životnímu stylu,
- k osvojení si pozitivního sociálního chování a rozvoji osobnosti,
- k odmítání všech forem sebezmačky a porušování zákona.

Strategie prevence sociálně patologických jevů u dětí a mládeže Jihočeského kraje vychází z materiálu MŠMT Strategie prevence sociálně patologických jevů u dětí a mládeže v působnosti resortu školství, mládeže a tělovýchovy na období 2005 – 2008, č.j. 10844/2005-24, dále ze zákona č. 561/2004 Sb. o předškolním, základním, středním, vyšším odborném a jiném vzdělávání ze dne 24.9.2004, Metodického pokynu MŠMT k prevenci sociálně patologických jevů u dětí a mládeže č.j.: 14514/2000-51 a vyhlášky MŠMT č. 72/2005 Sb., o poskytování poradenských služeb ve školách a školských poradenských zařízeních.

Odbor školství, mládeže a tělovýchovy Krajského úřadu Jihočeského kraje, konkrétně oddělení mládeže, tělovýchovy a sportu, zodpovídá v přenesené i samostatné působnosti za oblast prevence sociálně patologických jevů ve vztahu k dětem a mládeži.

Krajská školská koordinátorka prevence koordinuje činnosti jednotlivých institucí systému prevence v resortu školství, mládeže a tělovýchovy na krajské úrovni, zajišťuje naplňování úkolů a záměrů obsažených v koncepci resortu v oblasti prevence při respektování specifických podmínek kraje, zařazuje do krajských programů rozvoje školství témata týkající se prevence, podílí se na vytváření a inovacích krajské koncepce a programu prevence ve spolupráci s krajským protidrogovým koordinátorem a dalšími subjekty participujícími na prevenci v rámci kraje; prosazuje přitom naplňování úkolů a záměrů obsažených v Strategii prevence v působnosti resortu školství, mládeže a tělovýchovy.

V daném období se podařilo vytvořit síť metodiků prevence (pracovníci pedagogicko-psychologických poraden) a školních metodiků prevence (vybraní pedagogové ve školách a školských zařízeních), kteří spolupracují s dalšími institucemi, zabývajícími se prevencí. Velmi dobře můžeme hodnotit činnost metodiků v okresech J. Hradec, Písek, Prachatice, Strakonice a Tábor. V okrese Český Krumlov se přes počáteční nedůvěřivost ze strany škol metodikovi podařilo síť školních metodiků stabilizovat. Problémy zůstávají v okrese České Budějovice, kde je soustředěno 25 % škol z celého kraje. Metodik prevence byl ředitelkou PPP ustaven pouze na 0,25 úvazku, tudíž neobsáhne veškerou agendu a metodickou pomoc všem školám a školským zařízením v okrese. V dalším období bude nutné tuto situaci ve spolupráci s vedením PPP České Budějovice vyřešit.

Kromě účelových dotací z MŠMT ČR (843.000,-Kč) vyčlenil Jihočeský kraj ze svého rozpočtu finanční prostředky (celkem 500.000,-Kč) na primární prevenci sociálně patologických jevů pro odbor školství, mládeže a tělovýchovy. Další prostředky přiděloval odbor sociálních věcí a zdravotnictví. Byly použity na vzdělávání pedagogů, spolupráci s Policií ČR, dále pro specifickou primární prevenci nestátních neziskových organizací, škol a školských zařízení.

Krajská koordinátorka prováděla ve školách metodické návštěvy, při kterých řešila problémy týkající se primární prevence všech sociálně patologických jevů a při osobních jednáních nabídla konkrétní pomoc. Ze všech návštěv jsou pořizeny zápisy. Je členkou Krajské protidrogové koordinační skupiny, při realizaci preventivních aktivit spolupracuje pouze s těmi právníckými a fyzickými osobami, které splňují odborná kritéria. V rámci kraje spolupracuje s protidrogovým koordinátorem z odboru sociálních věcí a zdravotnictví.

Významná je spolupráce s pracovištěm pověřeným koordinací prevence na MŠMT – odborem speciálního vzdělávání a institucionální výchovy, úsekem prevence. V rámci této spolupráce byla krajská koordinátorka členkou pracovní skupiny specifické primární protidrogové prevence, která vytvořila standardy primární prevence.

Nelze vycházet z předpokladu, že škola zcela přejímá zodpovědnost za výchovu ke zdravému životnímu stylu. Zejména rané zkušenosti, které dítě získává v rodinném prostředí, jsou pro další vývoj dítěte určující a měly by zavazovat především orgány sociálně právní ochrany dětí. Škola rodičům pomáhá v rozvoji dítěte jeho vzděláváním a socializací ve skupině dětí a výchovou dítěte k dovednosti žít ve formální společenské instituci.

Prevence založená ve společnosti předpokládá řadu spolupracujících složek. Vedle rodiny, škol a školských zařízení je třeba sladěných a propojených opatření v oblasti sociálně právní ochrany dětí, zdravotnických zařízení, místní samosprávy, nestátních neziskových organizací, poradenských institucí ve školství, duchovních sdružení, policie, kulturních středisek, zájmových organizací, podnikatelských subjektů apod.

Školy a školská zařízení musí usilovat o integraci primárně preventivních aktivit, které samy poskytují, se službami specializovaných zařízení, zejména Pedagogicko-psychologických poraden, Speciálně pedagogických center, Středisek výchovné péče, atd. Mnohé je oblasti prevence sociálně patologických jevů dlužná mediální oblast, kde je naprostá absence systémového působení ve smyslu výchovy a vzdělávání k pozitivnímu a zdravému životnímu stylu.

Stále se však nedaří vymezit pozice metodiků prevence na všech úrovních v systému jejich pravidelného odměňování, přesvědčit některé ředitele škol a školských zařízení, že by měli výchovné problémy svých žáků a svěřenců konzultovat s odborníky a jejich řešení sdělit zřizovatelům. Rovněž dosud nefunguje propojený systém preventivních aktivit na všech úrovních. Vyplývá to z podceňování prevence jako takové ve všech resortech (někdy i nevhodné represivní kroky).

Minimální preventivní program ve školách a školských zařízeních zahrnuje primární prevenci všech sociálně patologických jevů (protidrogové působení, včetně legálních drog, prevenci kriminality, prevenci šikany, týrání, zneužívání, rasismus, xenofobie, zvládnutí stresu, obchod s lidmi,...). Toto působení je zaměřeno nejenom na žáky a pracovníky školy, ale také na rodiče žáků.

Efektivitu prováděných činností sledují ředitelé zařízení – již proto, že za tuto oblast nesou odpovědnost.

Subjekty participující na realizaci primární prevence negativních jevů

- Pedagogicko- psychologické poradny – zajišťují včasné vyšetření problémových žáků, realizují peer program, pořádají pravidelné semináře pro výchovné poradce, pro pedagogy.
- Dětské diagnostické ústavy
- Střediska výchovné péče – zajišťují podchycení a nápravu prvních známek výskytu sociálně negativních jevů, provádí sociální terapii, pedagogicko-psychologickou diagnostiku, poradenské pohovory, diagnostické pobyty.

- Domy dětí a mládeže – nabízí prostřednictvím metodiků školní protidrogové prevence mimoškolní aktivity neorganizovaným dětem.
- Občanská sdružení – nabízí volnočasové aktivity, přátelské prostředí, bezplatné a anonymní sociální terapie, přednášky pro školy i veřejnost na různá společenská nebo filosofická témata pro mladé, apod.
- Střediska pro mezilidské vztahy
- Linka důvěry - nonstop provoz, profesionální odborná pomoc, poradenství, psychoterapie.
- Krajská hygienická stanice – sběr dat týkající se problémových uživatelů drog, prevalence problémových uživatelů drog, provádění dotazníkových postojových studií v Jihočeském kraji.
- Kontaktní a preventivní centra pro drogovou závislost – zajišťují bezplatné služby, zaručují anonymitu, po domluvě možnost zajištění besed pro žáky.

Další instituce :

- Zdravotně sociální fakulta JU České Budějovice
- Pedagogická fakulta JU České Budějovice
- Probační a mediační služba
- Městské a obecní úřady
- Městské policie
- Policie ČR

3.7. Výsledky soutěží a přehlídek

Soutěže a přehlídky vyhlášené MŠMT ČR byly rozděleny do pěti oblastí – předmětové soutěže, umělecké soutěže, sportovní soutěže, soutěže z oblasti speciálního školství a ostatní soutěže.

Předmětových a sportovních soutěží se zúčastnilo téměř 35000 žáků a studentů základních a středních škol z celého kraje. Organizací okresních kol soutěží a olympiád byly pověřeny DDM v Č. Budějovicích, Č. Krumlově, Kaplici, Jindřichově Hradci, Písku, Strakonících, Táboře, v okrese Prachatice zajistilo organizaci soutěží SVIS Prachatice a od 1.9. 2005 nově zřízený DDM Prachatice. Krajská kola pořádal převážně DDM Č. Budějovice.

Organizací uměleckých soutěží ve čtyřech vyhlášených oborech byly pověřeny ZUŠ tak, aby byl pokrytý celý Jihočeský kraj. Okresních kol se zúčastnilo 593 dětí, krajských kol 856 dětí, z čehož 620 dětí soutěžilo ve výtvarném oboru.

V oblasti speciálního školství proběhla soutěž Sportovní hry mládeže a žáků zvláštních škol ve všech okresech Jihočeského kraje. Okresních kol a krajského kola pořádaného v Č. Budějovicích se zúčastnilo celkem 243 dětí.

Ostatní soutěže organizovaly školy podle svého typu a zaměření.

V našem kraji se také konala už tradiční celostátní přehlídka „Soběslavská růže“, kterou organizuje OU a PrŠ Soběslav.

Kromě těchto soutěží účelově dotovaných MŠMT ČR pořádaly školy a školská zařízení mnoho dalších soutěží v různých oborech zájmové činnosti.

SSŠ Č. Budějovice opět vyhlásilo anketu „Talent Jihočeského kraje“ v kategorii humanitní, sportovní, technické, přírodovědné a umělecké.

Gymnázium olympijských nadějí v Českých Budějovicích vyhlásilo anketu „Nejlepší jihočeský sportovec do 15 let“ pro jednotlivce i sportovní týmy.

3.8. Naplňování prioritních cílů dlouhodobého záměru kraje

- Kraj podporuje dále rozvoj terciárního vzdělávání (nové obory vyšších odborných škol, vznik elokovaných pracovišť vysokých škol při středních školách).
- OŠMT podporuje budování vzdělávacích center při školách, jak ve spolupráci s rezortními ministerstvy, tak i v rámci projektů prostřednictvím OP RLZ a SROP.
- OŠMT ve spolupráci s Hospodářskou komorou Jihočeského kraje zprostředkoval účast odborníků z praxe na závěrečných a maturitních zkouškách. Nový školský zákon již tuto povinnost u závěrečných zkoušek s výučním listem kodifikuje.
- OŠMT ve spolupráci s VVVZ, RK, ZK a sociálními partnery nadále usiluje o optimalizaci sítě škol a oborů. K 1.1.2006 zřizuje Jihočeský kraj 142 škol a šk. zařízení.

- Je schválen program nástavbového studia na školní roky 2006/2007 až 2008/2009 – usnesení č. 1035/2005/RK.
- S účinností od 1.9.2004 a 1.9.2005 došlo k další redukci nabízených oborů studia a jejich efektivnější alokaci v rámci kraje. Snížil se počet přijímaných žáků do skupiny oborů na základě analýzy uplatnitelnosti absolventů těchto oborů na trhu práce:
 - a) ekologie a ochrana životního prostředí,
 - b) textilní výroba a oděvnictví,
 - c) lesnictví.
- OŠMT připravil pro rok 2005 systém financování pedagogické asistence a vyhodnotil efektivitu financování integrace postižených dětí a žáků v předcházejících letech.
- K 1.9.2005 vznikla samostatná třída pro nadané žáky při ZŠ Máj II v Českých Budějovicích, včetně zajištění psychologické péče v příslušných poradnách.
- OŠMT úspěšně rozvíjí systém zájmového vzdělávání, včetně podpory volnočasových a sportovních aktivit nestátních neziskových organizací, škol a školských zařízení bez rozdílu zřizovatele i měst a obcí Jihočeského kraje.
- Postupně se daří realizovat jednotlivá konkrétní opatření obsažená v "Koncepti rozvoje tělovýchovy a sportu v Jihočeském kraji" i ve "Strategii prevence sociálně patologických jevů u dětí a mládeže".
- OŠMT se daří efektivně zajišťovat organizaci a financování okresních i krajských kol všech postupových vědomostních, uměleckých i sportovních soutěží v žákovských i dorosteneckých kategoriích.

Závěr

Základní úkol odboru školství, mládeže a tělovýchovy i ve školním roce 2004/2005 jak v oblasti samostatné působnosti, tak v oblasti přenesené působnosti bylo vytvoření systému rychlé komunikace a spolupráce mezi odborem školství a jednotlivými školami na úrovni celého kraje, zastavit roztržitost oborové nabídky, snižovat počet středních škol a tím reagovat na snižující se počet žáků základních škol, vytvořit podmínky pro další vzdělávání pedagogů a celoživotní učení a zapojit školy do tvorby projektů v rámci kraje, MŠMT a strukturálních fondů EU a Iniciativ Společenství.

K 1.1.2006 bude spravovat odbor školství, mládeže a tělovýchovy 142 škol a školských zařízení zřizovaných Jihočeským krajem.

V roce 2005 odbor školství, mládeže a tělovýchovy zpracoval v souladu s novým školským zákonem nové zřizovací listiny všech organizací a provedl školení ředitelů škol a školských zařízení k novému zákonu č. 500/2004 Sb., správní řád, jehož aplikace od 1.1.2006 přináší pro ředitele novou náročnější správní agendu. OŠMT také předložil ZK ke schválení optimalizační program s redukcí počtu škol a školských zařízení, který byl po rozsáhlé debatě schválen usnesením č. 185/2005/ZK dne 21.6.2005.

Školy a školská zařízení se intenzivně začínají připravovat na zpracování školních vzdělávacích programů (především mateřské a základní školy) a střední školy budou v rámci příprav na tzv. státní maturitu realizovat pilotně tzv. Maturitu nanečisto i v roce 2006.

OŠMT v roce 2005 si vyzkouší logistiku prací na zajištění hladkého průběhu Maturity nanečisto.