



## DOPRAVNÍ SOUTĚŽ

JIHOČESKÉHO KRAJE PRO STŘEDOŠKOLÁKY



**čtvrtek 21. října 2021**

**ČESKÉ BUDĚJOVICE**



# P R O P O Z I C E

## Dopravní soutěže Jihočeského kraje pro středoškoláky

### čtvrtek 21. října 2021

<b>Vyhlašovatel soutěže</b>	<b>Jihočeský kraj – Krajský úřad</b>
<b>Pořadatel soutěže</b>	<p>Jihočeský kraj – Krajský úřad, odbor dopravy a silničního hospodářství  Magistrát města České Budějovice, odbor dopravy a silničního hospodářství a odbor školství a tělovýchovy  Krajský koordinátor BESIP pro Jihočeský kraj  Krajské ředitelství policie Jihočeského kraje, územní odbor České Budějovice  Městská policie České Budějovice  Automotoklub České Budějovice  Profiautoškola ÚAMK České Budějovice  Vyšší odborná škola a Střední průmyslová škola automobilní a technická České Budějovice</p>
<b>Místo konání</b>	Dětské dopravní hřiště v areálu ÚAMK, Karoliny Světlé 2238, 370 04 České Budějovice
<b>Termín</b>	Čtvrtek 21. října 2021
<b>Čas konání</b>	Prezentace družstev od 8:00 do 8:30 hodin Zahájení soutěže v 8:45 hodin
<b>Stravování</b>	Zajištěno péčí pořadatele pro všechny účastníky
<b>Doprava</b>	Bude zajištěna hromadnou dopravou. Pokud nebude možné využít vhodný spoj (bus, vlak), bude akceptována doprava dle vlastních možností. Fakturace bude proplacena pořadatelem (nutno projednat předem!).

<b>Čestní hosté:</b>	MUDr. Martin Kuba, hejtman Jihočeského kraje
	Mgr. Bc. Antonín Krák, radní pro dopravu Jihočeského kraje
	Mgr. Pavel Klíma, radní pro školství
	Mgr. Judita Stuchlíková, oddělení Besip Ministerstva dopravy
	Jiří Polomis, vedoucí oddělení BESIP CSPSD
	Ing. Hana Šimová, vedoucí oddělení OŠMT KÚ JČK
	plk. Ing. Lubomír Veselý, vedoucí odboru dopravní policie PČR Správy Jihočeského kraje
	npor. Bc. Karel Nováček, DiS., vedoucí DI České Budějovice
	Ing. Vilém Vávra, VO, ved, MP České Budějovice
	Bc. Jan Šindelář, ředitel VOŠ a SPŠ AaT České Budějovice

**Ředitelství soutěže:**

<b>Ředitelka soutěže</b>	JUDr. Andrea Tetourová, zástupkyně vedoucího ODSH KÚ JČK
<b>Hlavní pořadatel</b>	Mgr. František Špale, předseda AMK České Budějovice
<b>Hlavní rozhodčí</b>	Mgr. Luboš Rákosník, ODSH KÚ JČK
<b>Zpracování výsledků</b>	Mgr. Tomáš Vašek, Zařízení pro další vzdělávání pedagogických pracovníků České Budějovice

<b>Jury:</b>	Roman Tlapák, Profiautoškola ÚAMK
	Ing. Jaroslav Mráz, vedoucí ODSH MM České Budějovice
	Jiří Pícha, ODSH Krajského úřadu Jihočeského kraje

**Vedoucí disciplín:**

<b>Technika</b>	Ing. Jan Kupsa, ODSH MM České Budějovice
<b>Jízda zručnosti</b>	Petr Valeška, SPŠ automobilní a technická České Budějovice
<b>Testy z PSP</b>	Václav Kovář, BESIP Jihočeský kraj

**Rozhodčí na jednotlivých stanovištích budou jmenováni ředitelem soutěže a hlavním rozhodčím a proškoleni jednotlivými vedoucími disciplín.**

## ČASOVÝ HARMONOGRAM DOPRAVNÍ SOUTĚŽE JIHOČESKÉHO KRAJE 2021 PRO STŘEDOŠKOLÁKY

7.30 – 8.30 hod.	příjezd účastníků na DDH, areál UAMK v ulici Karoliny Světlé 2238/2, prezence, vydání čísel
8.30 hod.	porada a rozprava ředitelství soutěže s vedoucími družstev ve vestibulu hlavní budovy
8.45 hod.	slavnostní zahájení soutěže
9.00 hod.	zahájení jednotlivých disciplín
9.00 – 12.00 hod.	plnění jednotlivých disciplín podle časového harmonogramu soutěže <b>soutěžní disciplíny:</b> - test z pravidel provozu na pozemních komunikacích (na pc) - jízdy: a) zručnosti na motocyklu b) jízda zručnosti na kole c) jízda na koloběžce - povinná výbava vozidla
13.00 – 13.30 hod.	vyhlášení výsledků
14.00 hod.	odjezd účastníků soutěže

Podrobný časový harmonogram plnění jednotlivých soutěžních disciplín a pořadí startujících obdrží vedoucí družstev při prezentaci. Případné změny a doplnění budou oznámeny na rozpravě.

## PODMÍNKY ÚČASTI V DOPRAVNÍ SOUTĚŽI

Dopravní soutěže Jihočeského kraje 2021 se mohou zúčastnit předem pozvaná a přihlášená družstva složená ze studentů středních škol Jihočeského kraje, a to v jedné věkové kategorii 15 – 19 let.

Družstvo doprovází jeden pedagogický pracovník (učitel, vedoucí zájmových kroužků apod.), starší osmnácti let, který po celou dobu trvání soutěže zodpovídá za bezpečnost všech členů družstva a seznámí je s možnými riziky.

Nemocný, či jinak indisponovaný soutěžící z družstva musí být nahrazen jiným soutěžícím ještě před odjezdem do místa konání soutěže. S ohledem na situaci v souvislosti s nemocí Covid 19 je nezbytné prokázání bezinfekčnosti soutěžících a doprovodu dle nařízení platných v den konání soutěže.

**Vyšší počet účastníků, než je stanovený počet členů družstva, není povolen!!!**

Vedoucí družstva rovněž zodpovídá za to, že každý účastník soutěže bude mít s sebou **průkaz zdravotní pojišťovny** a při plnění disciplín bude mít na sobě sportovní oblečení (doporučuje se, aby nohavice přesahovaly přes kolena a rukávy přes lokty) a zřetelně umístěné startovní číslo. **Pro jízdu na malém motocyklu je povinná ochranná přilba na motocykl, zpevněná obuv, ochrana zraku a rukavice, doporučené jsou chrániče na kolena a lokty. Pro jízdu zručnosti na jízdním kole je povinná cyklistická přilba a doporučená je ochrana zraku a cyklistické rukavice. Pro jízdu na koloběžce je povinná ochranná přilba a doporučené jsou chrániče.**

Doporučuje se, aby družstva měla jednotný sportovní úbor s označením školy, kterou reprezentují.

Podmínkou účasti v Dopravní soutěži Jihočeského kraje je odeslání řádně vyplněné přihlášky. **Za správnost údajů v přihlášce odpovídá vysílající škola.**

Přihlášku - nominaci do Dopravní soutěže Jihočeského kraje zašlete **do 6. října 2021**

na e-mailovou nebo adresu: **[rakosnik@kraj-jihocesky.cz](mailto:rakosnik@kraj-jihocesky.cz)**

## ROZSAH A OBSAH DOPRAVNÍ SOUTĚŽE JIHOČESKÉHO KRAJE

V Dopravní soutěži Jihočeského kraje 2021 pro střední školy absolvují družstva tři soutěžní disciplíny v předem stanoveném pořadí. Výsledek družstva bude dán součtem trestných bodů jednotlivých jeho členů. Obsah jednotlivých disciplín odpovídá požadavkům na znalosti a schopnosti studentů středních škol.

### **Bodované soutěžní disciplíny:**

1. Pravidla provozu na pozemních komunikacích - teoretická část (test)
2. Jízda zručnosti na malém motocyklu a jízdním kole a koloběžce
3. Technika (povinná výbava vozidel a jezdců)

## Organizace, obsah a hodnocení disciplín:

### **1. PRAVIDLA PROVOZU NA POZEMNÍCH KOMUNIKACÍCH TEORETICKÁ ČÁST (TEST)**

Soutěžní disciplína proběhne v učebně Profiautoškoly ÚAMK. Testy budou prováděny elektronickou formou, výběrem z otázek zpracovaných Ministerstvem dopravy ČR. Přesnou instruktaž podá rozhodčí před zahájením disciplíny. Časový limit na vyřešení otázek je **30 minut. Výsledný čas bude zaznamenáván.**

Cvičná zkouška se skládá z 25 otázek, každá otázka má pouze jednu správnou odpověď. Jednotlivým otázkám je přiřazena konkrétní bodová hodnota. Maximální dosažitelný počet bodů je 50.

Testy obsahují pouze schválené zkušební otázky, které jsou zveřejněny ve Věstníku dopravy. Případné nově schvalované otázky budou v souladu se zákonem s předstihem zveřejňovány ve Věstníku dopravy.

Na disciplínu se lze připravit procvičováním testů na stránkách <https://etesty2.mdcz.cz/Home/Tests/ro>

#### **Hodnocení disciplíny:**

**Trestné body** za chybnou odpověď/otázku dle předem stanovené bodové hodnoty. K trestným bodům za chyby v odpovědích se připočítávají další trestné body za čas. Čím delší čas, tím více trestných bodů. 1 celá minuta = 1 trestný bod za čas.

### **2. JÍZDA ZRUČNOSTI NA MALÉM MOTOCYKLU, KOLE A KOLOBĚŽCE**

Tratě jízdy zručnosti pro všechny tři typy vozidel budou vytýčeny v areálu autocvičiště AMK. Soutěžící si prohlédnou náročnost trati a uspořádání překážek po příchodu do místa soutěže. Hodnocení a přidělování trestných bodů na jednotlivých překážkách dle Propozic a pokynů DSMC zpracovaných Ministerstvem dopravy ČR a dle platné legislativy (zákon č. 361/200 Sb. a 247/200 Sb.). Doporučujeme, aby si družstva dopředu určila, kdo bude soutěžit na kterém dopravním prostředku. Každý člen družstva smí jet pouze s jedním vozidlem.

#### **a) Jízda na malém motocyklu (skútru)**

Jeden člen (držitel řidičského oprávnění minimálně skupiny AM) provádí na malém motocyklu (skútru) jízdní úkony, které jsou součástí praktické zkoušky při získávání řidičského oprávnění (viz. příloha 4). Jízdu hodnotí zkušební komisař. Čas není měřen.

Hodnocení jízdy na malém motocyklu:

<b>2 trestné body</b>	za každou jednotlivou chybu (dotek překážky tělem nebo kolem, vyjetí z vyznačeného prostoru nebo dotek s vyznačením, povalení kuželu)
<b>2 trestné body</b>	za každý dotek země nohou (kromě úkolu č.1, tzv. nášlapy)
<b>5 trestných bodů</b>	za vynechání části překážky (branky, kuželu u slalomu), za dotek země oběma nohama, za vyjetí z vyznačeného prostoru (osmička), za technické chyby mezi překážkami (zastavení, otáčení, nesprávné najetí na překážku apod.)
<b>10 trestných bodů</b>	za vynechání překážky/jízdního úkonu, za pád z motocyklu

## b) Jízda zručnosti na kole

Druhý člen družstva (ne ten, kdo jel na malém motocyklu nebo na koloběžce) jede na klasickém jízdním kole jízdu zručnosti. Překážky budou od sebe vzdáleny cca tři metry. Rozměry překážek budou upraveny tak, aby bylo umožněno jejich bezpečné projetí. Úkolem soutěžícího je plynulou jízdou překážky projet. Mezi překážkami není dovoleno zastavit, otáčet se a znovu na ně najíždět. Po celou dobu jízdy musí soutěžící jet tak, aby byla obě kola trvale ve styku s vozovkou nebo překážkou. **Čas je měřen.**

Seznam překážek pro jízdu zručnosti na jízdním kole bez pořadí rozmístění:

Branka	Podjezdová branka
Jízda v kruhu – „káča“	Přenesení míčku přes zešíkmené prkno
Hrboly	Slalom mezi brankami
Kolejnice	Zastavení na metě
Složený koridor	Změna směru jízdy

Hodnocení disciplíny:

<b>2 trestné body</b>	za každou jednotlivou chybu (dotek překážky tělem nebo kolem, vyjetí jedním kolem z překážky či vyznačeného prostoru i dotek vyznačení, povalení značení)
<b>2 trestné body</b>	za každý dotek země jednou nohou
<b>5 trestných bodů</b>	za vynechání části překážky branky, kuželu nebo tyče u slalomu), za dotek země oběma nohama, za vyjetí z vyznačené tratě (oběma koly), za vynechání větší části překážky (sjetí v první polovině), za pád z kola, za nezastavení ve vymezeném prostoru za shození branky u podjezdové branky za udání chybného čísla u překážky „Změna směru jízdy“ za technické chyby mezi překážkami (zastavení, otáčení, zdvihání předního kola, opětovné najetí do překážky, pád z kola apod.)
<b>10 trestných bodů</b>	za vynechání překážky

Trestné body se sčítají a na každé jednotlivé překážce může soutěžící obdržet maximálně 10 trestných bodů.

K těmto trestným bodům se připočítávají další trestné body za čas. Čím delší čas, tím více trestných bodů. 1 celá minuta jízdy = 1 trestný bod za čas.

## c) Jízda na koloběžce

Třetí člen družstva (ne ten, kdo jel na malém motocyklu nebo na kole) jede na koloběžce jízdu na čas na tři okruhy na trase od startu do cíle po dopravním hřišti.

Hodnocení disciplíny:

Čím delší čas, tím více trestných bodů. 1 celá minuta jízdy = 1 trestný bod za čas.

### 3. TECHNIKA (POVINNÁ VÝBAVA VOZIDEL)

Soutěžní disciplína proběhne v areálu DDH v ulici Karoliny Světlé.

Jedno tříčlenné družstvo absolvuje společně tuto disciplínu, při níž má 1 minutu na to, aby z bedny s různými předměty vybralo a utřídilo věci, které patří do povinné výbavy auta, motocyklu a kola, a dále vybralo výbavu jezdce na kole a motocyklu. V bedně budou umístěny nejen předměty, které do povinné výbavy patří, ale také předměty, které předepsané nejsou.

#### **Hodnocení disciplíny:**

**5 trestných bodů** za každý předmět, který není součástí povinné výbavy určeného vozidla nebo jezdce, který vozidlo řídí

Podrobný výklad jednotlivých disciplín a další upřesnění jejich obsahu a hodnocení provedou vedoucí disciplín nebo hlavní rozhodčí při zahájení soutěže.

Startovní čísla budou přidělena v pořadí dle došlých přihlášek. Vedoucí družstva převezme startovní čísla a startovní kartu, kterou čitelně vyplní a obratem odevzdá určenému pořadateli ke zpracování dat. Kontrola správnosti údajů bude provedena při prezentaci.

Přidělená startovní čísla jsou soutěžící povinni nosit viditelně při absolvování všech soutěžních disciplín. Pedagogický doprovod odevzdá startovní čísla pořadateli ihned po ukončení poslední disciplíny.

Jednotlivé disciplíny jsou hodnoceny přidělováním trestných bodů jednotlivcům podle těchto propozic. Výsledkem družstva se rozumí součet všech trestných bodů, které obdrží jeho členové. Zvítězí družstvo, které obdrží nejmenší počet trestných bodů. Při rovnosti obdržených trestných bodů u dvou nebo více družstev (jednotlivců v disciplínách) rozhodují o pořadí lepší výsledky dosažené v disciplínách v tomto pořadí:

#### **1. test z pravidel provozu**

#### **2. jízda zručnosti**

#### **3. technika (povinná výbava vozidel)**

Nerozhodnou-li ani tato kritéria, rozhoduje o pořadí "rozjezd" (100 cm širokou a 600 cm dlouhou dráhu musí projet soutěžící na jízdním kole co nejpomaleji. Dotek nohou země, či pád znamená diskvalifikaci). Soutěžící, který v tomto rozjezdu zvítězí, vybojuje lepší umístění.

V případě, kdy soutěžící svévolně neabsolvuje některou disciplínu, je zatížen maximálním počtem trestných bodů, které bylo možno v dané disciplíně obdržet. V případě, kdy soutěžící neabsolvuje disciplínu z vážných zdravotních důvodů (na základě vyjádření zdravotníka), je tomuto soutěžícímu přidělen stejný počet trestných bodů, který obdržel v této disciplíně nejhorší člen daného družstva.

### **PROTESTY**

Protest může podat pedagogický doprovod pouze písemně do rukou hlavního rozhodčího. Ten po projednání s ředitelem soutěže a rozhodčím disciplíny rozhodne o sporných otázkách a výsledcích. Proti průběhu disciplíny lze protest podat nejpozději do 15 minut po vyvěšení průběžných nebo konečných výsledků na výsledkové tabuli. Vklad pro podání protestu činí 1500,- Kč (o vkladu bude vydáno potvrzení). V případě oprávněného protestu bude částka vrácena, v opačném případě bude použita jako příspěvek ve prospěch soutěže.

## **MALÝ MOTOCYKL, JÍZDNÍ KOLO A KOLOBĚŽKA**

K plnění disciplíny "Jízda zručnosti" zajistí pořadatel malý motocykl (skútr s automatickou převodovkou), jízdní kolo a koloběžku. Je možné použití vlastního jízdního kola. V časovém předstihu před plněním disciplíny si soutěžící v depu převezmou motocykl, jízdní kolo nebo koloběžku od servisního technika. Ihned po ukončení disciplíny se dopravní prostředek odevzdává do depa zpět.

## **BEZPEČNOST A OCHRANA ZDRAVÍ**

Za bezpečnost a ochranu zdraví žáků po dobu dopravy na soutěž a ze soutěže, včetně celé doby uskutečněné akce, zajišťuje a odpovídá v plném rozsahu vysílající škola a určený pedagogický doprovod dle vyhlášky 55/2005 sb., § 7 odst. 2. (Potvrzení školy na odeslané přihlášce).

Soutěžící musí být vybaveni sportovním oblečením a vlastní ochrannou přilbou s ohledem na to, kterou z jízdy absolvuje. V případě velmi nepříznivých klimatických podmínek doporučujeme teplé oblečení a oblečení do deště. **Pláštěnka nutná!**

## **CENY**

Ceny do soutěže (poháry, medaile, cyklo potřeby) věnuje Jihočeský kraj – Krajský úřad a Magistrát města České Budějovice.

## **ZÁVĚREČNÁ USTANOVENÍ**

Tyto propozice jsou závazné pro všechny účastníky Dopravní soutěže Jihočeského kraje pro rok 2021. Případné připomínky a dotazy je nutné vznést nejpozději před zahájením soutěže při rozpravě vedoucích družstev se zástupci organizačního štábu, ředitelem soutěže a hlavním rozhodčím.

Organizátor si vyhrazuje právo na operativní změny časového harmonogramu soutěže. V případě nepříznivého počasí si pořadatel vyhrazuje právo změny pořadí soutěžních disciplín. V případě nutnosti může ředitel soutěže společně s hlavním rozhodčím operativně propozice pozměnit. O tom budou všichni účastníci včas informováni.

Za poškození věcí a zařízení, oděvních součástí a jejich ztrátu jsou odpovědní účastníci soutěže. Účastníci soutěže jsou povinni dodržovat pokyny pořadatelů.

## **Další informace k organizačnímu zabezpečení soutěže podá:**

Mgr. Luboš Rákosník	tel. 386 720 133	<a href="mailto:rakosnik@kraj-jihocesky.cz">rakosnik@kraj-jihocesky.cz</a>
Václav Kovář	tel. 776 388 338	<a href="mailto:besip-jk@cspds.cz">besip-jk@cspds.cz</a>
František Špale	tel. 737 234 577	<a href="mailto:spale@uamk-cr.cz">spale@uamk-cr.cz</a>

Přihlášku – nominaci do Dopravní soutěže JČK zašlete **do 6. října 2021**

na e-mailovou nebo adresu: **[rakosnik@kraj-jihocesky.cz](mailto:rakosnik@kraj-jihocesky.cz)**

Příloha: 1)Přihláška do Dopravní soutěže JČK pro středoškoláky  
2)Plánek jízdy zručnosti  
3)Plán DDH České Budějovice  
4)Popis úkonů jízdy na motocyklu



## PŘIHLÁŠKA – NOMINACE

do „Dopravní soutěže Jihočeského kraje 2021 pro středoškoláky“  
České Budějovice, 21. 10. 2021

Název školy: .....

Adresa školy: .....

Telefon: ..... E-mail: .....

Okres: .....

Soutěžící	Jméno	Příjmení	Datum narození	Adresa bydliště
1.				
2.				
3.				
<b>Pedagogický doprovod</b>				
<b>Jméno, příjmení, titul</b>			<b>Telefon</b>	<b>E - mail</b>

**Účast náhradníků nad stanovený počet členů družstva není povolena!!!**

**Potvrzuji tímto, že pedagogický doprovod byl řádně seznámen s propozicemi soutěže. Prohlašuji, že veškeré údaje o členech družstva jsme prověřili, tyto odpovídají skutečnosti a požadavkům na účast soutěžících v této soutěži. Beru na vědomí, že v případě mylně uvedených údajů bude družstvo vyloučeno ze soutěže a vysílající škola uhradí pořadateli vzniklé náklady.**

V \_\_\_\_\_ dne \_\_\_\_\_

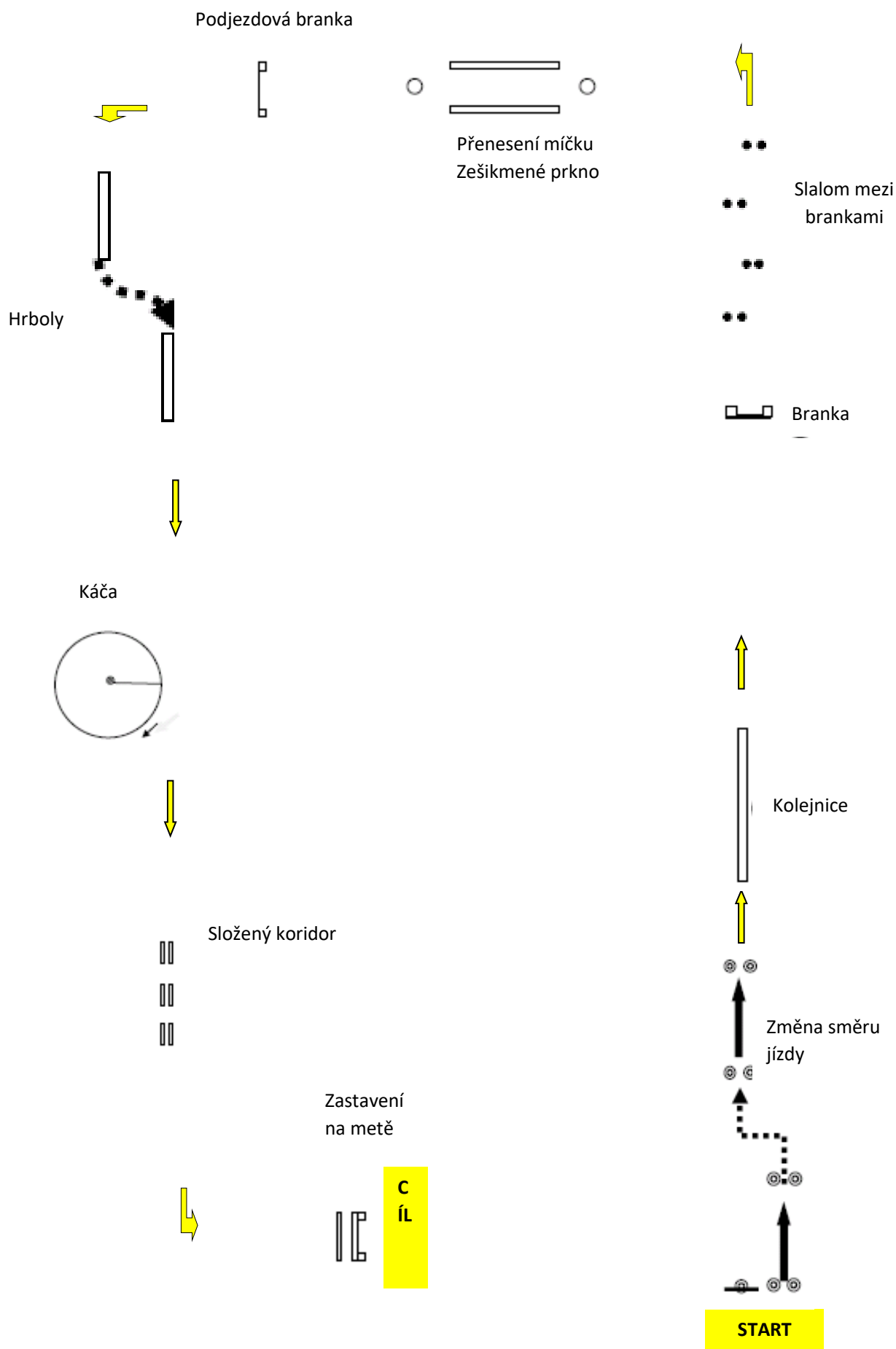
\_\_\_\_\_  
razítko školy a podpis zástupce vysílající  
školy

V případě, že škola zašle přihlášku (nominaci) elektronickou poštou, předá vedení školy pedagogickému doprovodu originál nominace s potvrzením školy, který pedagogický doprovod předá při prezenci pořadateli.

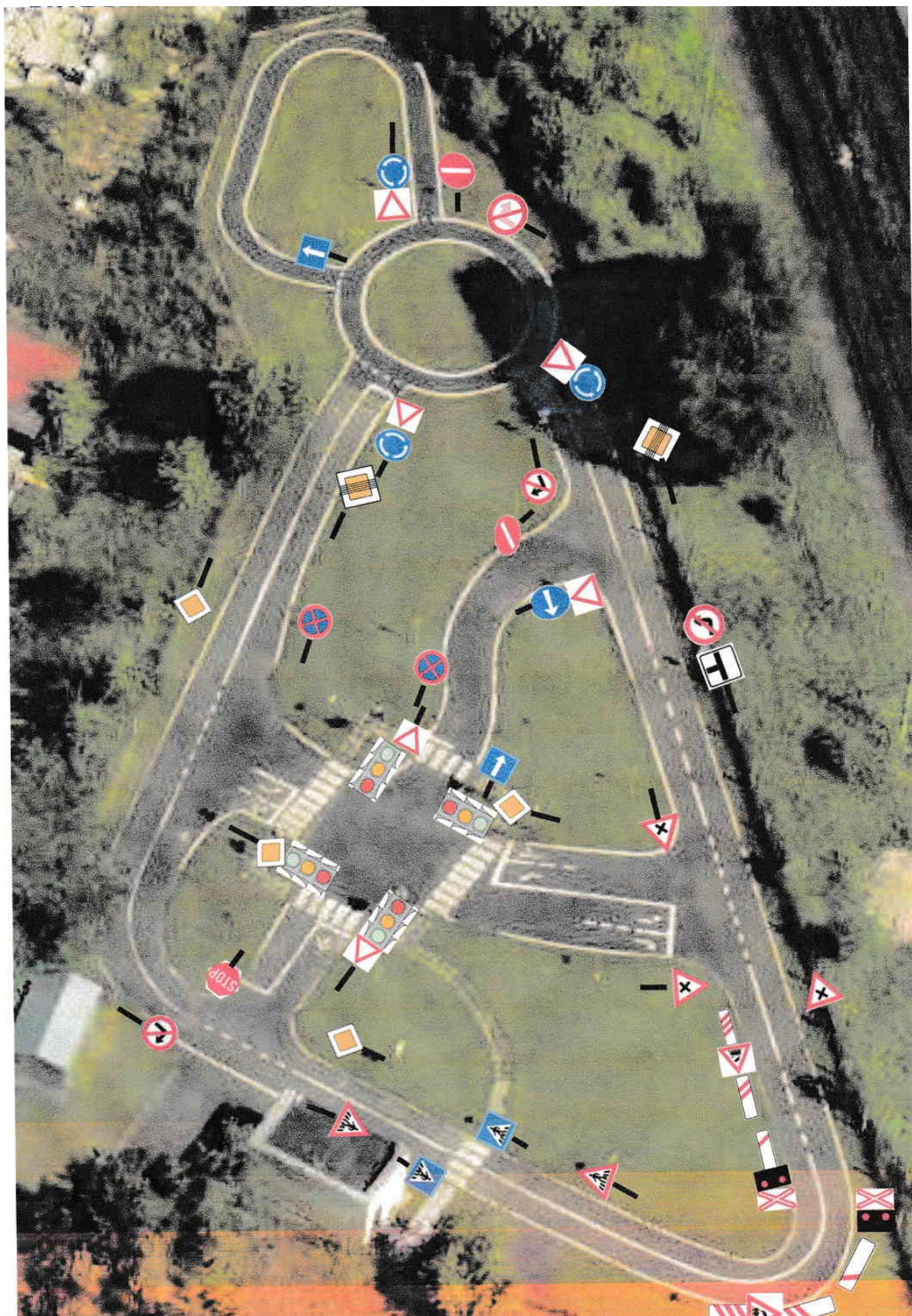
Bez originálu školou řádně potvrzené přihlášky nebude družstvo zařazeno do soutěže! Každý účastník soutěže musí mít s sebou průkaz zdravotní pojišťovny, jinak nebude připuštěn do soutěže!

# Příklad rozmístění překážek jízdy zručnosti 21. 10. 2021

(pořadatel si vyhrazuje právo změny v rozmístění překážek)



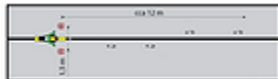
## DDH ÚAMK ČESKÉ BUDĚJOVICE



## Jízda na skútru (malém motocyklu)

1.

Opakované rozjetí se s jednou nohou na stupačce a přesunutím druhé nohy na stupačku a zastavení s následnou oporou jednou nebo oběma nohama pro udržení stability motocyklu

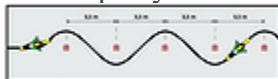


2. provedení jízdy při nízké rychlosti - následování rozhodčího (komisaře) rychlostí chůze cca 4 km.h<sup>-1</sup> v přímém směru (délka dráhy cca 12 m)



3.

Slalom při rychlosti chůze cca 4 km.h<sup>-1</sup>



4.

Jízda po dráze ve tvaru „8“ při rychlosti chůze cca 4 km.h<sup>-1</sup>



5. Po ukončení jízdy po dráze ve tvaru „8“ vedení motocyklu vpřed bez použití motoru se zatočením doleva, následně vzad se zaparkováním do omezeného prostoru a postavení motocyklu na stojan.

