

Cílem analýzy je kvantifikovat modelové dopady vlivu světové pandemie COVID-19 na odvětví cestovního ruchu v ČR / v Jihočeském kraji v roce 2020.

Výpočet je proveden jako **expertní propočten na základě informací o současném stavu** realizovaných restriktivních opatření a vývoje světové pandemie **ke dni 1. 4. 2020** a **kombinaci dat o cestovním ruchu v ČR / z kraje** z ČSÚ (satelitní účet cestovního ruchu, data za cestovní ruch, index cen, mzdy, HDP krajů, a další), agentury CzechTourism (tracking příjezdového cestovního ruchu), z projektu RODOS (geolokační signalizační data mobilního operátora). Při přípravě a kalkulaci byly využity také znalosti a zkušenosti zpracovatelského týmu a data a informace z databanky zpracovatele, především ve vazbě na výkonnost cestovního ruchu v krajích / oblastech.

Projekce modelových dopadů je uvažována ve čtyřech variantách: Varianta „výchozí“ (rok 2019, tedy situace bez vlivu COVID-19), varianta „červen“ (předpokládá postupné uvolňování opatření do konce května), varianta „září“ (předpokládá postupné uvolňování opatření do konce srpna) a varianta „leden“ (předpokládá postupné uvolňování opatření až do konce roku 2020).

Hlavní restriktivní opatření v souvislosti s COVID-19 v ČR k 1. 4. 2020

- V návaznosti na usnesení vlády č. 194 ze dne 12. března 2020, kterým vláda v souladu s čl. 5. a 6. ústavního zákona č. 110/198 Sb., o bezpečnosti České republiky vyhlásila pro území České republiky z důvodu ohrožení zdraví v souvislosti s prokázáním výskytu koronaviru označovaný jako SARS CoV-2 na území České republiky **nouzový stav**.
- Vláda ČR rozhodla s účinností od 6.00 14.3.2020 o **uzavření restaurací a jiných stravovacích zařízení** (s výjimkou zaměstnaneckého stravování).
- Vláda ČR s účinností ode dne 16. března 2020 od 00:00 hod. **zakazuje volný pohyb osob na území celé ČR**
- Vláda ČR 13. března 2020 rozhodla o **úplném uzavření hranic a zákazu vycestovat mimo území ČR** s platností od pondělí 16. března 2020.
- Vláda ČR dne 16. března 2020 rozhodla o přijetí krizového opatření: **zákaz prodeje ubytovacích služeb**.

Předpoklady modelů pro varianty budoucího vývoje cest. ruchu v r. 2020

Varianta „výchozí“ – je založena na informacích a datech o cestovním ruchu v ČR / v kraji za rok 2019 a slouží jako výchozí základ pro úvahy nad modelovými dopady pandemie COVID-19.

Varianta „červen“, „září“ a „leden“ – všechny tři varianty předpokládají zásadní propad návštěvnosti a spotřeby a následně předpokládají postupné zlepšování situace po uvolnění realizovaných restriktivních opatření. Předpoklady variant se liší v čase uvolňování těchto opatření. Variantu „červen“ lze také označit za variantu střední, variantu „září“ za pesimistickou a variantu „leden“ za velmi pesimistickou. Pro všechny varianty byly odhadnuty tržby za turistické služby v lednu a únoru 2020 podle skutečného vývoje.

Opatření / restrikce	Ukončení opatření: Varianta „červen“	Ukončení opatření: Varianta „září“	Ukončení opatření: Varianta „leden“
Rozhodnutí o zákazu volného pohybu osob	30. 4. 2020	30. 6. 2020	31. 10. 2020
Rozhodnutí o zákazu prodeje ubytovacích služeb	30. 4. 2020	30. 6. 2020	31. 10. 2020
Rozhodnutí uzavření restaurací a jiných stravovacích zařízení	15. 5. 2020	31. 8. 2020	31. 10. 2020
Uzavření hranic ČR	31. 5. 2020	31. 8. 2020	31. 12. 2020
Další případná omezení cestování - služeb spojených s turismem	31. 5. 2020	31. 8. 2020	31. 12. 2020

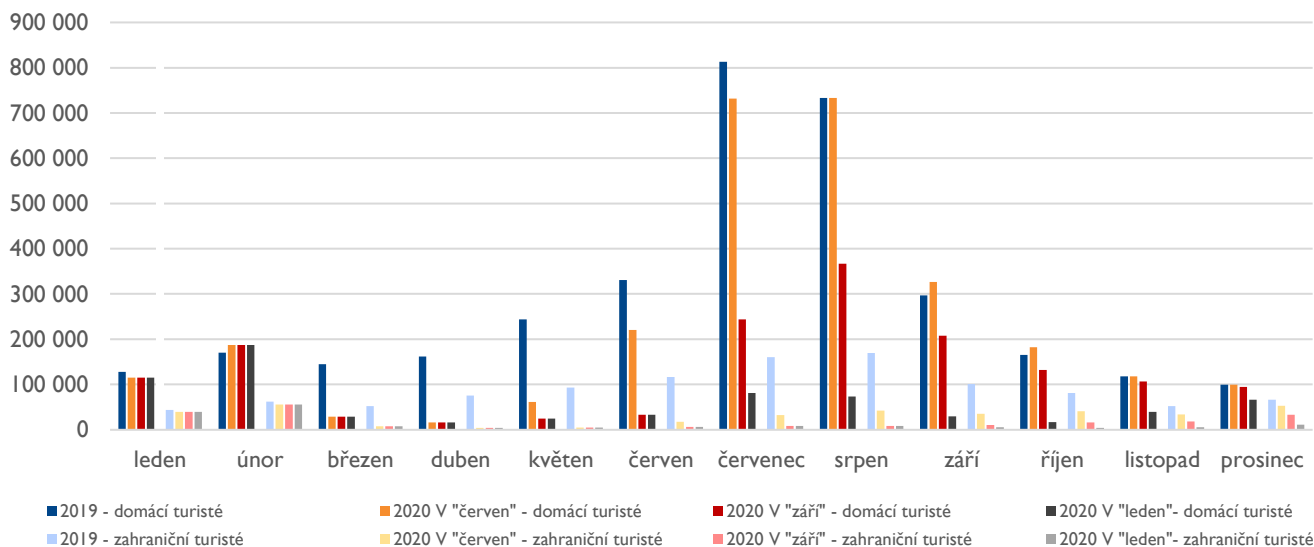
Očekávané modelové dopady vlivu COVID-19 na cestovní ruch v ČR v roce 2020

Období	Očekávané modelové dopady ve variantě „červen“
Jarní období (restrikce)	Do konce dubna. Výrazný pokles poptávky. Tržby za turistické služby minimální (využívány pouze ve výjimečných případech, pokles tržeb o 85–95 % ve srovnání s r. 2019). Nízká poptávka má významný vliv na ceny služeb, které razantně zlevňují.
Jarní období (po některých restrikcích)	Květen a červen. Nízká úroveň poptávky v období bezprostředně po ukončení platnosti opatření. Tržby za turistické služby budou mírně růst díky nárůstu domácí poptávky. Zahraniční poptávka bude stále minimální (propad tržeb o 60–85 % oproti r. 2019). Vlivem nižší poptávky nižší ceny služeb. Kvůli vlivu opatření mají subjekty nabízejících služby cestovního ruchu existenční problémy, cca 3–5 % těchto subjektů ukončí činnost (do 30. 6. 2020), také v malé míře dojde ke změně vlastnictví subjektů ČR.
Letní sezóna 2020	Nárůst poptávky v průběhu letní sezóny díky domácímu turismu, sníženého zájmu o výjezdy mimo ČR. Zahraniční turismus roste jen mírně (vzhledem k omezením a ztrátě důvěry napříč celým světem). Ceny za služby jsou v porovnání s r. 2019 významně nižší (domácí klientela je citlivější na cenu).
Podzim 2020	Pozvolný nárůst poptávky, který „táhne“ především domácí cestovní ruch. Postupný pozvolný nárůst zahraniční poptávky na úroveň cca 30–50 % hodnot v r. 2019. Ceny za služby mírně rostou, ale v porovnání s r. 2019 jsou poměrně významně nižší.
Vánoce 2020	Poptávka se blíží hodnotám r. 2020, především díky domácí klientele. Zahraniční turismus je na úrovni cca 2/3 – 3/4 objemu v porovnání s r. 2019. Ceny za služby stále mírně rostou, ale v porovnání s r. 2019 jsou nižší, na úrovni cca 90–95 % r. 2019.

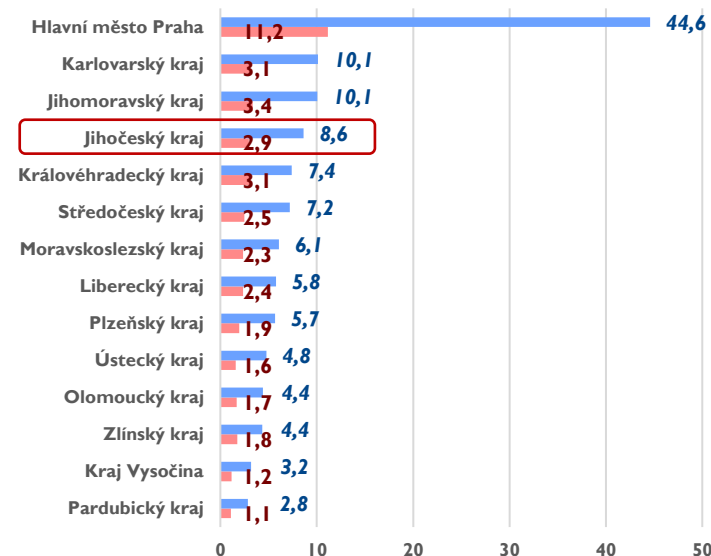
Období	Očekávané modelové dopady ve variantě „říjen“
Jarní období (restrikce)	Do konce června. Výrazný pokles poptávky. Tržby za turistické služby minimální (využívány pouze ve výjimečných případech, pokles tržeb o 85–95 % ve srovnání r. 2019). Nízká poptávka má významný vliv na ceny služeb, které razantně zlevňují.
Letní sezóna 2020	Období po restrikcích v době letní sezóny. Nízká úroveň poptávky v období bezprostředně po ukončení platnosti opatření. Tržby za turistické služby budou mírně růst díky nárůstu domácí poptávky. Zahraniční poptávka bude stále minimální (propad tržeb o 70–90 % oproti r. 2019). Vlivem nižší poptávky nižší ceny služeb. Kvůli vlivu opatření mají subjekty nabízejících služby cestovního ruchu existenční problémy, cca 5–15 % těchto subjektů ukončí činnost (do 31. 8. 2020). Lze v poměrně významném rozsahu očekávat změny vlastnictví subjektů ČR (snaha kapitálových společností vstoupit za „výhodných“ podmínek do odvětví cestovního ruchu
Podzim 2020	Nárůst poptávky v průběhu podzimního období díky domácímu turismu, sníženého zájmu o výjezdy mimo ČR. Zahraniční turismus roste jen mírně (vzhledem k omezením a ztrátě důvěry napříč celým světem). Ceny za služby jsou v porovnání s r. 2019 významně nižší (domácí klientela je citlivější na cenu).
Vánoce 2020	Pozvolný nárůst poptávky, který „táhne“ především domácí cestovní ruch. Postupný pozvolný nárůst zahraniční poptávky na úroveň cca 30–40 % hodnot v r. 2019. Ceny za služby mírně rostou, ale v porovnání s r. 2019 jsou poměrně významně nižší (na úrovni cca 80–90 %).

Období	Očekávané modelové dopady ve variantě „leden (2021)“
Období restrikcí	Restrikce trvají až do konce října. Výrazný pokles poptávky. Tržby za turistické služby minimální (využívány pouze ve výjimečných případech, pokles tržeb o 85–95 % ve srovnání r. 2019). Nízká poptávka má významný vliv na ceny služeb, které razantně zlevňují.
Období po restrikcích	Období po restrikcích v listopadu a prosinci. Nízká úroveň poptávky v období bezprostředně po ukončení platnosti opatření. Tržby za turistické služby budou mírně růst díky nárůstu domácí poptávky. Zahraniční poptávka bude stále minimální (propad tržeb o 70–90 % oproti r. 2019). Vlivem nižší poptávky jsou nižší ceny služeb. Kvůli vlivu opatření mají subjekty nabízejících služby cestovního ruchu existenční problémy, až 20 % těchto subjektů ukončí činnost (do 31. 12. 2020). Lze ve významném rozsahu očekávat změny vlastnictví subjektů ČR (snaha kapitálových společností vstoupit za „výhodných“ podmínek do odvětví cestovního ruchu.

Počet přenocování domácích a zahr. turistů v kraji v roce 2019 a modelové odhady pro rok 2020



Přínosy pro veřejné rozpočty v r. 2019 a varianta "září" (mld. Kč)



Spotřeba spojená s cestovním ruchem v kraji v roce 2019 a modelové odhady pro rok 2020

Spotřeba spojená s cest. ruchem na území kraje (v mld. Kč)	Varianta rok 2019	Varianta „červen“	Srovnání (s 2019)	Varianta „září“	Srovnání (s 2019)	Varianta „leden“	Srovnání (s 2019)
Spotřeba cestovního ruchu v ČR celkem	300	158	-142	98	-202	56	-244
Spotřeba cestovního ruchu v KRAJI celkem	20,7	12,7	-8,0	7,2	-13,5	3,5	-17,2
z toho příjezdový turistický cestovní ruch v kraji	4,6	1,4	-3,2	0,8	-3,8	0,6	-4,0
z toho domácí turistický cestovní ruch v kraji	10,5	8,3	-2,2	4,6	-5,9	2,0	-8,5
z toho ostatní složky cestovního ruchu (výletníci, tranzit, služební cesty)	5,6	3,0	-2,6	1,8	-3,8	0,9	-4,6

Ekonomické dopady vyplývající z cestovního ruchu v kraji v roce 2019 a modelové odhady pro rok 2020

Ekon. dopady vyplývající z cest. ruchu na území kraje (v mld. Kč)	Varianta rok 2019	Varianta „červen“	Srovnání (s 2019)	Varianta „září“	Srovnání (s 2019)	Varianta „leden“	Srovnání (s 2019)
Spotřeba cestovního ruchu v kraji	20,7	12,7	-8,0	7,2	-13,5	3,5	-17,2
Tržby v multiplikaci	41,6	25,5	-16,1	14,3	-27,3	7,1	-34,5
Přínosy cestovního ruchu / dopady na veřejné rozpočty	8,6	5,2	-3,4	2,9	-5,7	1,4	-7,2
Ziskové marže subjektů CR	2,6	1,2	-1,4	0,6	-2,0	0,3	-2,3
Počet prac. míst v CR v kraji (tis. FTE)	17,8	13,5	-4,2	7,8	-10,0	3,9	-13,9
Objem práce (tis. FTE)	25,6	15,9	-9,7	9,1	-16,5	4,6	-21,0

Podíl odvětví cestovního ruchu na HDP kraje v r. 2019

4,0 %

Pozn.: FTE – ekvivalent přepočtených plných ročních pracovních úvazků

Doporučená opatření k rozvoji cestovního ruchu v kraji za účelem překonání důsledků pandemie COVID-19

Na straně nabídky: - rozvinutí intenzivní destinační spolupráce, zapojení soukromého sektoru do systému spolupráce
 - podpora subjektů cestovního ruchu v kraji formou příspěvku na dílčí provozní náklady (mzdy, nájemné, energie apod.)
 - nastavení systémových a dlouhodobých nástrojů krajské podpory investic v cestovním ruchu, především do rozvoje atraktivit, turistických cílů – systémový rozvoj „přidané hodnoty“ krajské nabídky

Na straně poptávky: - příprava a realizace kampaně / kampaní na podporu domácího cestovního ruchu
 - příprava a budoucí realizace kampaně / kampaní na podporu příjezdového cestovního ruchu z Německa, Polska a Ruska
 - nabídka bonusových služeb návštěvníkům kraje (domácí i zahraniční), kteří stráví na území kraje alespoň 3 noci v rámci jedné cesty a využijí hromadné ubytovací zařízení